

5 Configuración de pantalla

5.1 Modo Duplicar a Modo Extender para Windows

-Pulse derecho en su escritorio mientras Trio/Trio Max está conectado y elija "Configuración de Pantalla"

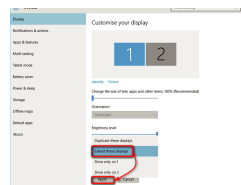
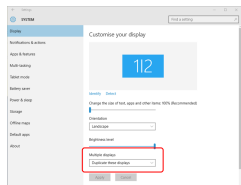
-Luego deberá ver ya sea esta pantalla, o la que se exhibe en la Sección siguiente

-Si tiene una pantalla duplicada y desea cambiarla a modo extender, pulse en "Duplicar estas Pantallas" del cajón desplegable

-Cuando se abra el cajón desplegable, elija "Extender estas pantallas"

-Luego pulse en "Aplicar"

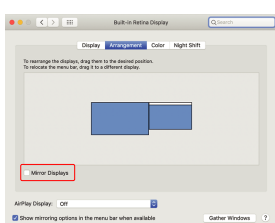
-Ahora está en Modo Extender



5.2 Modo Duplicar a Modo Extender para Mac OS

- Pulse en preferencias sistema y vaya a Pantallas

- Marcar la casilla de "Duplicar Pantallas" conmutará entre modos de duplicar y extender para Trio/Trio Max



5.3 Configurar rotar pantalla y diseño para Windows

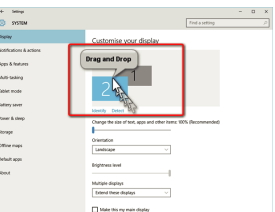
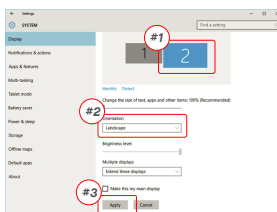
Si ya está en "Modo Extender" y quiere usar Trio/Trio Max a la izquierda

1. Primero pulse en el icono de 2da. pantalla
2. Luego abra el cajón desplegable de Orientación y cámbielo de "Horizontal" a "Horizontal (volteada)"; Elija "Vertical" para "Modo Vertical".
3. Luego pulse en "Aplicar"

-Ahora su pantalla se muestra cabeza abajo, y lista para usarse a la izquierda con 1 paso más.

-Mueva el icono de la 2da. pantalla desde la derecha a la izquierda de la 1ra. pantalla con tan solo "Arrastrar y Soltar".

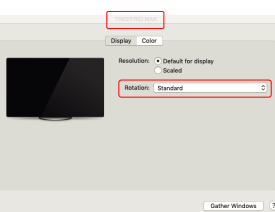
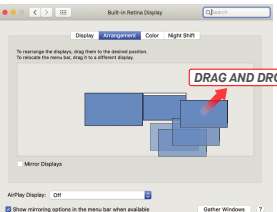
-Pulse en "Aplicar" para terminar de configurar la orientación



5.3 Configurar rotar pantalla y diseño para Mac OS

- Para colocar la pantalla a la izquierda o derecha, tan solo arrastre y suelte al lado que desee.

- Para rotar la pantalla, vaya a la ventana de pantalla del Trio/Trio Max y elija las opciones de "Rotación" apropiadas.

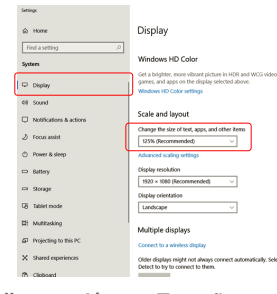
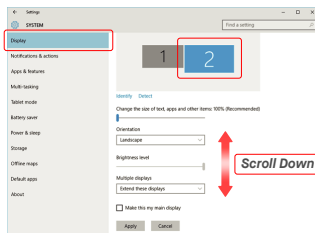


5.4 Cambiar Configuración de Pantalla para Ajustar Tamaño Contenido para Windows

1. Para ajustar tamaño contenido en monitor Trio/Trio Max, primero pulse en el monitor número "2" bajo configuración Pantalla.

2. Desplace abajo y busque opciones "escala y diseño"

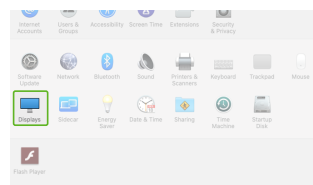
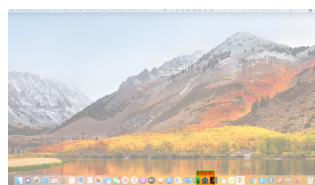
3. Tamaño por defecto de texto se fija en 125% y usuario puede incrementarlo hasta 175% o reducirlo a 100% según prefiera usuario.



5.4 Cambiar Configuración de Pantalla para Ajustar Tamaño Contenido para Mac iOS

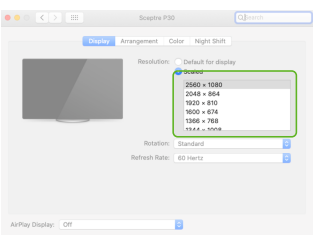
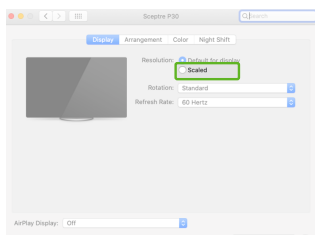
1. Pulse Preferencias de Sistema

2. Pulse pantallas



3. Sostenga tecla "Opción" y pulse "Escalaado"

4. Seleccione la resolución que requiera

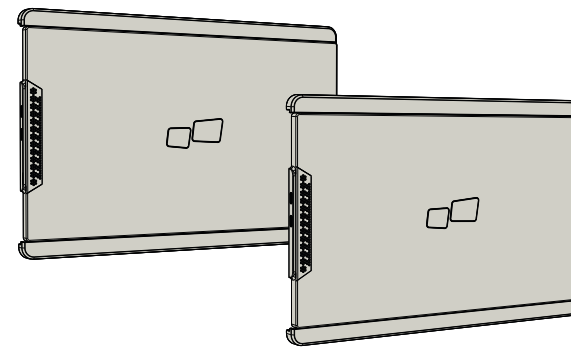


6 Información técnica

Modelo	Trio	Trio Max
Dim. Pantalla	12.5 In	14 In
Peso	1.8 Lb	2.2 Lb
Resolución	1080p FHD	1080p FHD
Tasa de Referesco	60Hz	60Hz
Brillo	300N	220N
Consumo Energético	<4.5W	<4.5W
Dimensiones	12.8" x 8.6" x 0.5"	14.1" x 9.5" x 0.5"
SOs compatibles	Android, Mac, Windows	
Señal video	USB-C DP/HDMI Alternate Mode; Displaylink	

*Especificaciones sujetas a cambio sin previo aviso

TRIO® TRIO® MAX Monitor Portatil Laptop



MP

Guía Usuario ▶

Copyright © 2021 MOBILE PIXELS INC. Todos los Derechos Reservados. Ninguna parte de este manual, incluyendo los productos y software descritos en tal, se podrá reproducir, transmitir, almacenar en sistema de recuperación, en cualquier forma o por cualquier medio, electrónico o mecánico, incluyendo fotocopia, grabación, o cualquier sistema de recuperación de información, sin el consentimiento escrito de MOBILE PIXELS INC. No se otorga la garantía implícita de (IT) un producto de reparación, modificación o alteración, a menos que se especifique en el contrato de compra autorizado por escrito por MOBILE PIXELS INC. (IT) al número de serie del producto afectado o reparado. MOBILE PIXELS INC. PROPORCIONA ESTE MANUAL "COMO ESTE" SIN GARANTÍA DE TIPO ALGUNO NI RESPONSABILIDAD POR DAÑOS. INTERFERENCIA CON LAS GARANTÍAS IMPLÍCITAS O CONDICIONES DE COMERCIALIZACIÓN O IDENTIDAD PARA UN PROPÓSITO EN PARTICULAR. EN NINGUN CASO, SUS DIRECTORES, FUNCIONARIOS, EMPLEADOS O AGENTES SERÁN RESPONSABLES DE CUALQUIER DAÑOS INDIRECTOS, ESPECIALES, INCIDENTALES O CONSECUTIVOS (INCLUYENDO DAÑOS POR LA PERDIDA DE DATOS, GANANCIAS, PERDIDA DE NEGOCIOS, INTERFERENCIA CON NEGOCIOS, INTERFERENCIA CON LA ACTIVIDAD DE LA EMPRESA O LA AYUDA DE LA POSIBILIDAD DE TALENTO COMO RESULTADO DE CUALQUIER DEFECTO O ERROR EN ESTE MANUAL O PRODUCTO. LAS ESPECIFICACIONES E INFORMACIÓN CONTENIDAS EN ESTE MANUAL SE PROPORCIONAN SOLO PARA SU INFORMACIÓN, Y DEBEN SUJETAS A CAMBIO EN CUALQUIER MOMENTO SIN PREVIO AVISO, Y NO DEBERÁN ENTENDERSE COMO UN COMPROMISO DE MOBILE PIXELS INC. MOBILE PIXELS INC. NO SE RESPONSABILIZA O OBLIGACIÓN POR CUALQUIER ERROR O IMPRECIOSIÓN QUE PUEDIERAN APARECER EN ESTE MANUAL, INCLUYENDO LOS PRODUCTOS Y SOFTWARE DE DIBUJOS EN ESTE. Los productos y nombres corporativos que aparecen en este manual pertenecen a sus respectivos propietarios y se usan solo para identificación y aplicación para beneficio del propietario, sin intención alguna de infracción.

6.2 Seguridad y uso

INFORMACIÓN IMPORTANTE DE SEGURIDAD

Estudie cuidadosamente el manual de usuario y otra documentación antes de configurar el Trio/Trio Max. Si cualquier parte está rota o dañada, no intente abrir el Trio/Trio Max ni intentar arreglarlo por su cuenta, por favor contacte al vendedor, un técnico de servicio calificado o escribanos directamente a contact@mobilepixels.us. Guarde el Trio/Trio Max bajo condiciones apropiadas, evite la exposición al calor extremo, la humedad y el polvo. Le recomendamos colocar el Trio/Trio Max en una superficie estable y mantener su Trio/Trio Max en una funda para su protección durante el transporte. Jamás vierta líquidos de ningún tipo en la superficie de o en las aperturas del Trio/Trio Max. No rocíe ningún tipo de limpiador en la pantalla para evitar un choque eléctrico. Si su Trio/Trio Max se moja, desconecte todos los cables y vuelva a conectar hasta que el Trio/Trio Max esté completamente seco. Desconecte con cuidado todos los cables antes de limpiar el Trio/Trio Max. Limpie con un trapo suave, seco y libre de pelusa. Para asegurar una experiencia satisfactoria, utilice el Trio/Trio Max con el tamaño de pantalla recomendado para su laptop. Favor de desconectar los cables cuando voltee la posición de Trio/Trio Max, desacomode el Trio/Trio Max del plano trasero de su laptop, rote 180°. Alrededor de un vector normal al plano trasero, recolepe al plano trasero del ordenador laptop.

RIESGO DE ASFIXIA:

El Trio/Trio Max y sus accesorios contienen partes pequeñas que podrían presentar un riesgo de asfixia a niños pequeños, favor de mantener tales partes fuera del alcance de infantes.

INTERFERENCIA CON DISPOSITIVOS MÉDICOS

Trio/Trio Max contiene imanes. El Trio/Trio Max además contiene componentes y radios que emiten campos electromagnéticos. Este podrá interferir con dispositivos médicos personales, p.ej. marcapasos o desfibriladores. Mantenga una distancia segura entre el Trio/Trio Max y su dispositivo médico. Consulte a un doctor o fabricante de dispositivos médicos para conocer los detalles específicos de su dispositivo médico. Cese el uso de Trio/Trio Max si se observa interferencia con sus dispositivos médicos personales.

Los ítems con datos de almacenamiento magnético, tales como tarjetas de crédito y discos fijos podrán ser sensibles a campos magnéticos o electromagnéticos.

INFORMACIÓN IMPORTANTE DE SEGURIDAD

Este dispositivo cumple con Parte 15 de las Reglas FCC. La operación está sujeta a las siguientes dos condiciones: 1_Este dispositivo no deberá causar interferencia nociva. 2_Este dispositivo deberá aceptar cualquier interferencia recibida, incluyendo interferencia que pueda causar operación no deseada. Nota: Este equipo se probó y se determinó que cumple con los límites para un dispositivo digital Clase B, según la Parte 15 de Reglas de FCC. Estos límites están diseñados para proporcionar protección razonable contra interferencia nociva en una instalación residencial. Este equipo genera, usa y puede irradiar energía de radiofrecuencia, y de no instalarse y utilizarse de acuerdo con las instrucciones, podrá causar interferencia nociva. No obstante, no hay garantía alguna de que no ocurrirá interferencia en una instalación en particular. En caso de que este equipo en cause interferencia nociva a recepción de radio o televisión, lo cual podrá determinarse por apagar y encender el equipo, se exhorta al usuario a intentar corregir la interferencia mediante una o más de las medidas siguientes: 1_Reorientar o reubicar la antena de recepción. 2_Incrementar la separación entre el equipo y el receptor. 3_ Conectar el equipo en una salida o circuito diferente a aquel en el que está conectado el aparato receptor. 4_ Solicitar ayuda al vendedor o a un técnico de radio/TV experimentado.

GARANTÍA

Mobile Pixels INC garantiza este producto por un periodo de 1 año a partir de la fecha de compra original. La garantía de producto o servicio no se extenderá ante pérdidas o daños que se deban a instalación inadecuada, uso inapropiado, negligencia, modificación, alteración por tercero no autorizado, ambiente inapropiado u otras irregularidades.

SOPORTE

CONTACT@MOBILEPIXELS.US

Visión general del paquete

1.1 Monitor y accesorios

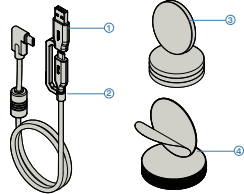


Trio y Trio Max

- 1 Intercambia Puertos usb Tipo C puerto Recarga y puerto señales
- 2 Botones Menú
- 3 Platinas magnéticas
- 4 Platinas metálicas
- 5 Pantalla

Accesorios

- 1 Cable USB Tipo C a tipo A
- 2 Cable USB Tipo C a tipo C
- 3 Platinas magnéticas
- 4 Etiquetas adhesivas



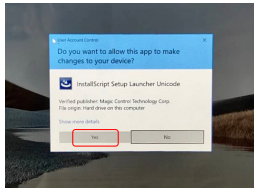
2 GUÍA INSTALACIÓN CONTROLADORES

Al usar USB C para conectar, no es necesario instalar controladores.

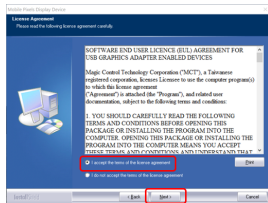
2.1 Guía de instalación en Windows

Conecte Laptop Windows a Mobile Pixels Trio/Trio Max Monitor, espere 20 segundos y el monitor deberá activarse. Si no enciende monitor, siga los pasos a continuación:

1. Por favor descargue el manejador windows correcto desde WWW.MOBILEPIXELS.US/PAGES/DOWNLOAD-DRIVERS
2. Dé doble clic y lance el instalador. Pulse "S"
3. Pulse "Siguiente" en la Ventana debajo en la ventana debajo



4. Por favor seleccione "Acepto los términos del acuerdo de licencia" y pulse en Siguiente



2.2 Guía de instalación para Apple iOS

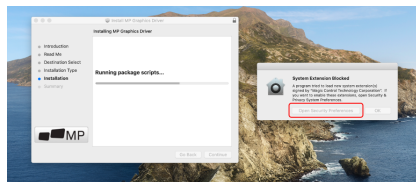
No conecte el Mobile Pixels Device a su mac antes de ejecutar la instalación de controladores

1. Favor de descargar el controlador Mac del sgte. Vínculo ejecute el archivo .pkg para cargar manejadores a la carpeta mac
2. Clic "MP_Graphics_Driver_v1.0.0.pkg", favor de seguir las instrucciones para instalar manejador de dispositivo

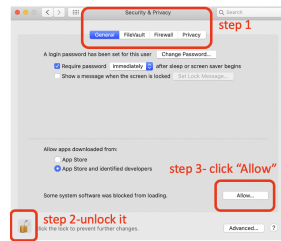
WWW.MOBILEPIXELS.US/PAGES/DOWNLOAD-DRIVERS



3. El sistema mostrará una pantalla "Extensión de Sistema Bloqueada" tras instalación pregunta a usuario si activa estas extensiones por primera vez. Pulse en "Abrir Preferencias de Seguridad" para ir a configuración.



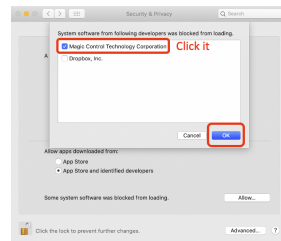
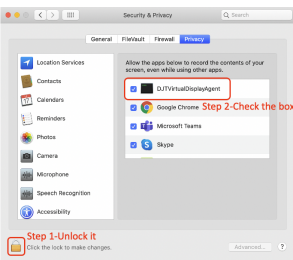
Importante: No siempre aparece esta advertencia. Aún si no se muestra, para instalación nueva, el usuario deberá elegir "Permitir" para instalar controlador de Mobile Pixels driver y reiniciar la laptop



4. (Tras Reiniciar Sistema) Conecte dispositivo Mobile Pixels a ordenador Mac, debería aparecer un indicador grabador de pantalla "Pulsar Abrir Preferencias Sistema"

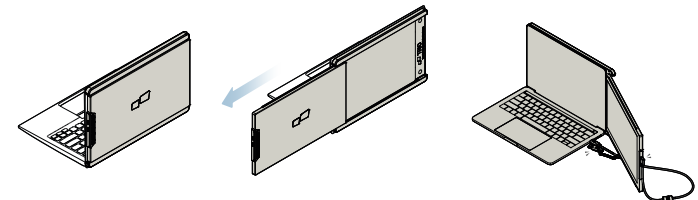
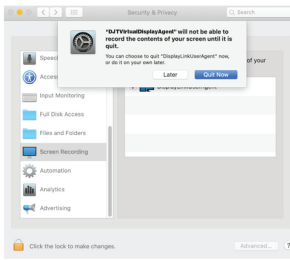
5. Vaya a Preferencias de Sistema > Seguridad y Privacidad > Privacidad

7. Desplácese y seleccione "Grabación de Pantalla" y marque "DJTVirtualDisplayAgent"



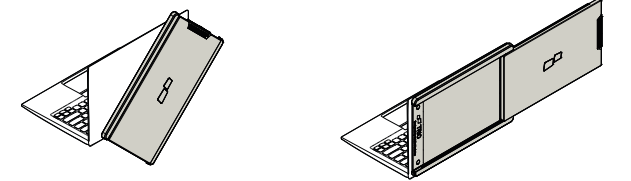
6. Pulse en el "Candado" para hacer cambios

8. Pulse en el Candado para guardar cambios Pulse "Salir Ahora" y reinicie la laptop.



1. Abra el monitor de laptop
2. Deslice el Trio/Trio Max y gire la pantalla. *Cable USB omitido
3. Conecte el cable USB.

4.2 Monitor rotado



1. Para usarlo en el otro lado, rote 180 grados. Abróchelo a parte posterior de la laptop.
2. Deslícelo y está listo para trabajar

4.3 Modo Vertical



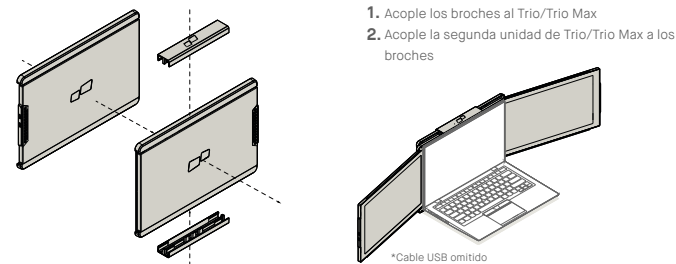
1. Deslice el Trio/Trio Max, Rote alrededor de 110°
2. Conecte Trio a PC y úselo en modo vertical *Cable USB omitido

4.4 Modo Horizontal

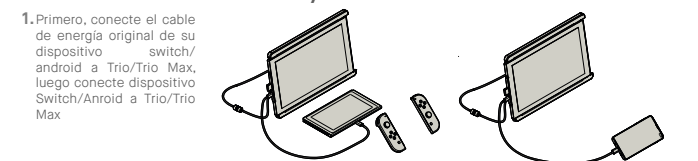


1. Deslice el Trio y rótele
2. Para acceder a modo de presentación, solo gire Trio Max 180 grados a parte posterior de laptop. *Cable USB omitido

4.5 Trio/Trio Max Modo 3 Pantallas



4.6 Modo Nintendo Switch y Android Solo Trio/Trio Max

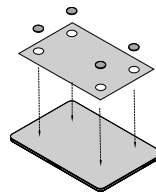


3 Guía de Acoplamiento

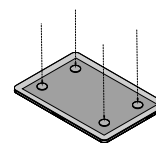
Limpie superficie de laptop con cojin alcohol anexo. Deje secar 10 segundos.

Instrucción laptops c/monitor menor 16"

Centre y cuadre la plantilla detrás de su laptop

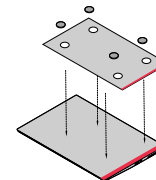


Siúe/adhiera magneto(s) en hoyos sin llenar y presione Abajo para cerciorar su firme adhesión, luego retire la plantilla y monte su monitor MP

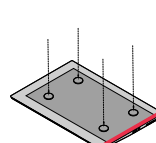


Instrucción laptops c/monitor mayor 16"

Decida si desea que la pantalla se extienda a izquierda o derecha. Alinee borde de la plantilla al borde de su laptop del lado que eligió.



Coloque/Adhiera magneto(s) en hoyos sin llenar y presione Abajo para cerciorar su firme adhesión, luego proceda a retirar plantilla y montar su monitor



4 Guía colocación monitor

4.1 Modo acoplamiento