

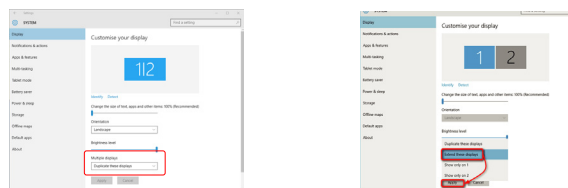
5 Réglages de l'affichage

5.1 Mode de duplication en mode d'extension pour Windows

- Cliquez avec le bouton droit de la souris sur votre bureau et choisissez Trio/Trio Max est connecté et choisissez "Display Setting" (Paramètres d'affichage).
- Vous devriez alors voir cet écran ou celui de la section suivante.
- Si vous avez un écran dupliqué et que vous souhaitez le faire passer en mode étendu, cliquez sur "Dupliquer

-Lorsque la boîte déroulante s'ouvre, choisissez "Étendre ces affichages"

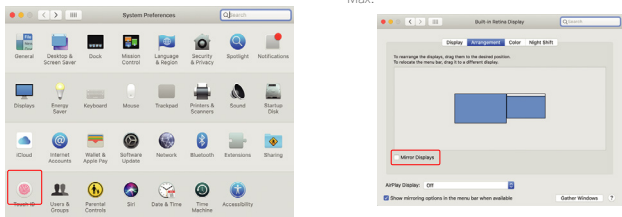
-Cliquez ensuite sur "Appliquer"



5.2 Mode duplication en mode extension pour Mac iOS

- Cliquez sur les préférences du système et allez à Affichages

- En cochant la case "Mirror Displays", on passe du mode duplication au mode extension pour Trio/Trio Max.



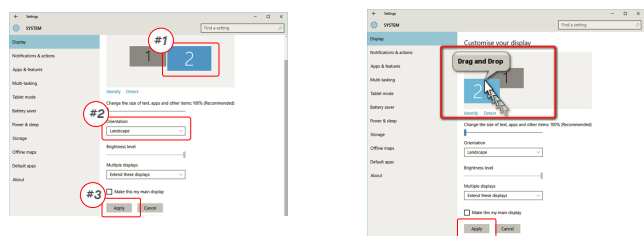
5.3 Rotation de l'affichage et configuration de la mise en page pour Mac iOS

Si vous êtes déjà en "Extend mode" et que vous souhaitez utiliser Trio/Trio Max sur la gauche

1. Cliquez d'abord sur l'icône du 2e écran
2. Ouvrez ensuite le menu déroulant Orientation et remplacez "Paysage" par "Paysage (flipped)"; choisissez "Portrait" pour le mode Portrait.
3. Cliquez ensuite sur "Appliquer"

-Votre écran est maintenant à l'envers et prêt à être utilisé à gauche avec une étape supplémentaire. Déplacez l'icône du deuxième écran de la droite vers la gauche du premier écran par simple "glisser-déposer".

-Cliquez sur "Appliquer" pour finir le réglage de la mise en page.



5.3 Rotation de l'affichage et configuration de la mise en page pour Mac iOS

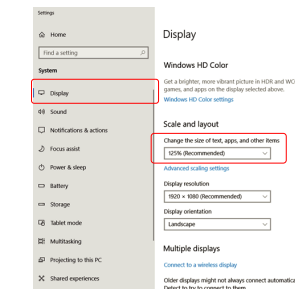
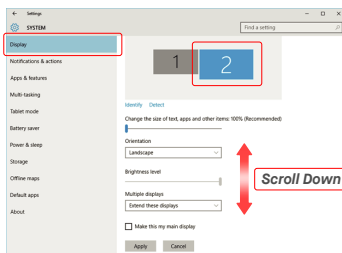
- Pour positionner l'écran à gauche ou à droite, il suffit de le faire glisser et de le déposer du côté souhaité.

- Pour faire pivoter l'affichage, allez dans la fenêtre d'affichage Trio/Trio Max et choisissez les options "Rotation" appropriées.



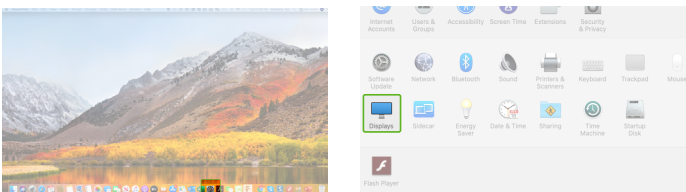
5.4 Modifier les paramètres d'affichage pour ajuster la taille du contenu pour Windows

1. Pour ajuster la taille du contenu sur le moniteur Trio/Trio Max, cliquez d'abord sur le moniteur numéro "2" sous Display setting (Paramètres d'affichage).
2. Faire défiler vers le bas et rechercher les options d'échelle et de mise en page

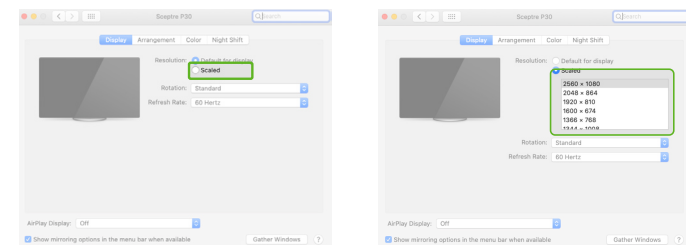


5.4 5.4 Modifier les paramètres d'affichage pour ajuster la taille du contenu pour Mac iOS

1. Cliquez sur Préférences système
2. Cliquez sur



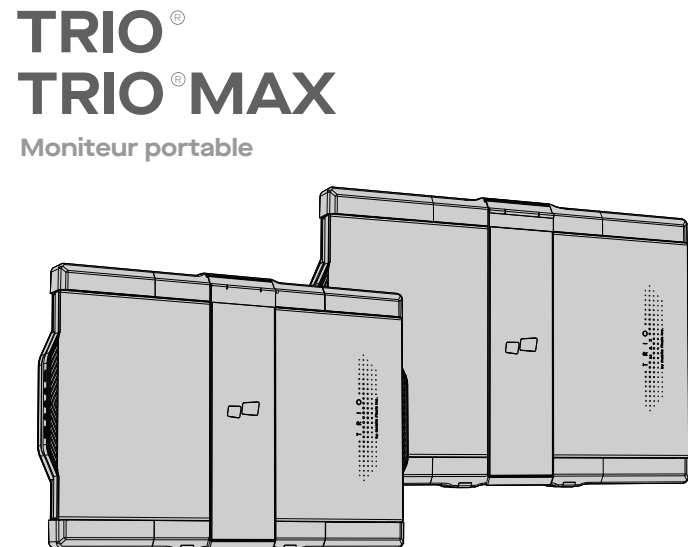
3. Maintenez la touche "Option" enfoncée et cliquez sur "Scaled" (mise à l'échelle)
4. Sélectionnez la résolution qui vous convient



6 Informations techniques

Modèle	Trio	Trio Max
Taille de l'écran	13.3"	14 In
Poids	1,56 Kg	1,77 kg
Résolution	1080p FHD	1080p FHD
Taux de rafraîchissement	60Hz	60Hz
Luminosité	300N	300N
Consommation électrique	<4,5W	<4,5W
Dimension	13,3" x 9,08 x 0,94"	14.1" x 9.5" 0.98"
Système d'exploitation compatible	Android, Mac, Windows	
Signal vidéo	Mode alternatif USB-C DP/HDMI ; pilote d'affichage	

*Les spécifications peuvent être modifiées sans préavis.



MP Guide de l'utilisateur

Copyright © 2023 MOBILE PIXELS INC. Tous droits réservés. Aucune partie de ce manuel, y compris les produits et les logiciels qui y sont décrits, ne peut être reproduite, transmise, diffusée, stockée dans un système d'information ou traduite dans une langue quelconque sans la permission écrite préalable de MOBILE PIXELS INC. Ce produit est un produit de MOBILE PIXELS INC. Il est interdit de copier, de reproduire, de transmettre, de diffuser, de louer, de vendre, de louer ou de distribuer ce produit sans la permission écrite préalable de MOBILE PIXELS INC. Les informations contenues dans ce manuel sont fournies à titre d'information uniquement et peuvent être modifiées à tout moment sans préavis. MOBILE PIXELS INC. n'assume aucune responsabilité pour toute erreur ou inexactitude pouvant apparaître dans ce manuel. Les produits et logiciels qui y sont décrits ne sont pas garantis. Les produits et logiciels apparaissant dans ce manuel peuvent être ou non des marques déposées ou des droits d'auteur de leurs sociétés respectives, et sont utilisés uniquement à des fins d'identification ou d'explication et au bénéfice des propriétaires, sans intention de les dénigrer.

6.2 Sécurité et manipulation

INFORMATION IMPORTANTE SUR LA SÉCURITÉ

Lisez attentivement le manuel d'utilisation et les autres documents avant d'installer le TRIO/TRIO MAX. Si une pièce est cassée ou endommagée, n'essayez pas d'ouvrir TRIO/TRIO MAX ou de le réparer vous-même, veuillez contacter le revendeur, un technicien de service qualifié et envoyez-nous un e-mail directement à contact@mobilepixels.us. Stockez TRIO/TRIO MAX dans des conditions appropriées, évitez l'exposition à la chaleur extrême, à l'humidité et à la poussière. Nous vous recommandons de placer TRIO/TRIO MAX sur une surface stable et de garder votre TRIO/TRIO MAX dans une housse pour le protéger pendant le transport. Ne renversez jamais de liquide sur la surface ou dans les ouvertures du TRIO/TRIO MAX. Ne vaporisez pas de produit nettoyant sur l'écran afin d'éviter tout choc électrique. Si votre TRIO/TRIO MAX est mouillé, débranchez tous les câbles et rebranchez-les jusqu'à ce que le TRIO/TRIO MAX soit complètement sec. Débranchez soigneusement tous les câbles avant de nettoyer TRIO/TRIO MAX. Pour garantir une expérience satisfaisante, utilisez le TRIO/TRIO MAX avec la taille d'écran recommandée pour votre ordinateur portable. Veuillez débrancher les câbles lorsque vous inversez la position de TRIO/TRIO MAX, déconnectez TRIO/TRIO MAX du fond de panier de votre ordinateur portable, tournez de 180°, autour d'un vecteur normal au fond de panier, et recoupez au fond de panier de l'ordinateur portable.

vos appareils médicaux personnels. Les articles contiennent des données stockées magnétiquement, tels que les cartes de crédit et les disques durs, peuvent être sensibles aux champs magnétiques ou électromagnétiques et doivent donc être tenus à distance de TRIO/TRIO MAX.

DÉCLARATION DE CONFORMITÉ FCC

Cet appareil est conforme à la partie 15 des règles de la FCC. Son utilisation est soumise aux deux conditions suivantes : 1_Cet appareil ne doit pas causer d'interférences nuisibles. 2_Cet appareil doit accepter toute interférence reçue, y compris les interférences susceptibles de provoquer un fonctionnement indésirable. Remarque : Cet équipement a été testé et déclaré conforme aux limites imposées aux appareils numériques de classe B, conformément à la partie 15 des règles de la FCC. Cet équipement génère, utilise et peut émettre des fréquences radio et, si'il n'est pas installé et utilisé conformément aux instructions, il peut provoquer des interférences nuisibles aux communications radio. Cependant, il n'y a aucune garantie que des interférences ne se produiront pas dans une installation particulière. Si cet équipement provoque des interférences nuisibles à la réception de la radio ou à la télévision, ce qui peut être déterminé en éteignant et en allumant l'équipement, l'utilisateur est encouragé à essayer de corriger les interférences par une ou plusieurs des mesures suivantes : 1_Réorienter ou déplacer l'antenne de réception, 2_Augmenter la distance entre l'équipement et le récepteur, 3_Connecter l'équipement à une prise sur un circuit différent de celui auquel le récepteur est connecté, 4_Consulter le revendeur ou un technicien radio/TV expérimenté pour obtenir de l'aide.

GARANTIE

Mobile Pixels INC garantit ce produit pour une période d'un an à compter de la date d'achat originale. La garantie du produit ou du service ne sera pas étendue aux pertes ou dommages dus à une mauvaise installation, une mauvaise utilisation, une négligence, une modification, une altération par un tiers non autorisée, un environnement inapproprié ou d'autres irrégularités.

SOUTIEN:

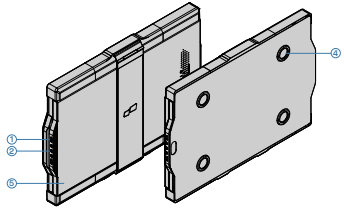
Pour obtenir des informations détaillées sur le dépannage, veuillez contacter

INTERFÉRENCE DES DISPOSITIFS MÉDICAUX

Le TRIO/TRIO MAX contient des aimants. Le TRIO/TRIO MAX contient également des composants et des radios qui émettent des champs électromagnétiques. Cela peut interférer avec les appareils médicaux personnels, par exemple les stimulateurs cardiaques ou les défibrillateurs. Gardez une distance de sécurité entre le TRIO/TRIO MAX et votre appareil médical. Consultez un médecin ou le fabricant de l'appareil médical pour connaître les détails spécifiques de votre appareil médical. Cessez d'utiliser TRIO/TRIO MAX si l'interférence est observée avec

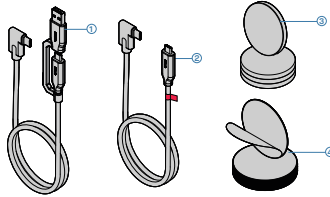
Présentation du

1.1 Monitor & accessoires



Trio & Trio Max

- ① Interchangeable USB Type-C ports
Facturation de passage ou facturation P/T
- ② Boutons de menu
- ③ Plaques magnétiques
- ④ Plaques métalliques
- ⑤ Écran



Accessoires

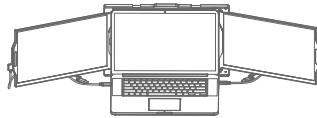
- ① Câble USB C-C 2x avec adaptateur de type
- ② USB C-C Cable with red ribbon
- ③ Plaques magnétiques
- ④ Autocollants

1.2 Comment se connecter

Il y a 3 façons de connecter l'écran Trio(Max)

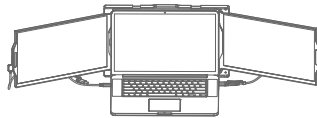
SI VOTRE ORDINATEUR PORTABLE DISPOSE DE 2 PORTS USB-C COMPATIBLES DP

L'installation du pilote n'est pas nécessaire, veuillez connecter chaque écran Trio(Max) à un port USB C à l'aide du câble USB C (pas de ruban rouge)



SI VOTRE ORDINATEUR PORTABLE DISPOSE D'UN PORT USB C COMPATIBLE DP ET D'AUTRES PORTS USB A

L'installation du pilote est nécessaire, veuillez vous référer à la section 2. Connectez 1 écran Trio(Max) au port USB C compatible DP à l'aide d'un câble USB C (pas de ruban rouge). Connectez un autre écran Trio(Max) au port USB A à l'aide d'un câble et d'un adaptateur USB C.



SI VOTRE ORDINATEUR PORTABLE POSSÈDE 1 PORT USB C COMPATIBLE DP ET UNIQUEMENT D'AUTRES PORTS USB C (MAC M1/M2)

L'installation du pilote est nécessaire, veuillez vous référer à la section 2. Connectez 1 écran Trio(Max) au port USB C compatible DP à l'aide d'un câble USB C (pas de ruban rouge). Connectez un autre écran Trio(Max) au port USB C à l'aide d'un câble USB C (avec ruban rouge).



2 GUIDE D'INSTALLATION DU PILOTE

L'installation du pilote n'est pas nécessaire en cas de connexion par USB-C.

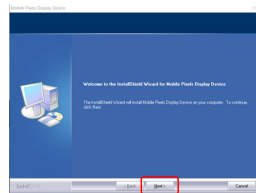
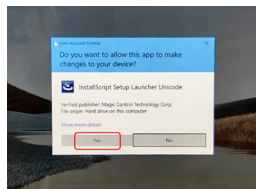
2.1 Guide d'installation de Windows

Connectez l'ordinateur portable Windows au moniteur Mobile Pixels Trio/Trio Max, attendez 20 secondes et le moniteur devrait s'allumer. Si le moniteur ne s'allume pas, veuillez suivre les étapes ci-dessous :

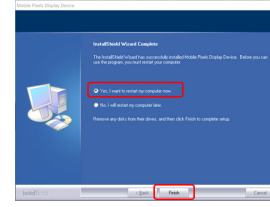
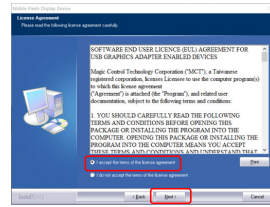
1. Veuillez télécharger le pilote Windows approprié à partir de :
2. Double-cliquez sur le programme d'installation et lancez-le. Cliquez sur "Oui" dans la fenêtre ci-dessous.

WWW.MOBILEPIXELS.US/PAGES/DOWNLOAD-DRIVERS

3. Cliquez sur "Suivant" dans la fenêtre ci-dessous :



4. Sélectionnez "J'accepte les termes de l'accord de licence" et cliquez sur "Suivant".
5. Sélectionnez "Oui, je veux redémarrer mon ordinateur maintenant" et cliquez sur Terminer.



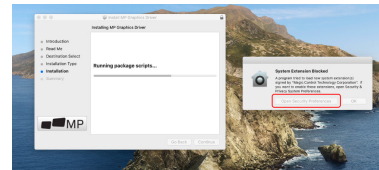
2.2 Guide d'installation d'Apple iOS

Ne branchez pas l'appareil Mobile Pixels sur votre Mac avant d'avoir exécuté l'installation du pilote.

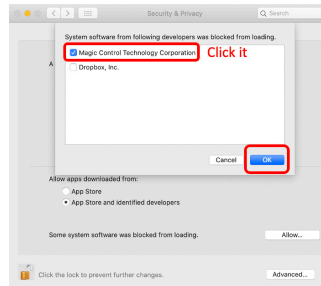
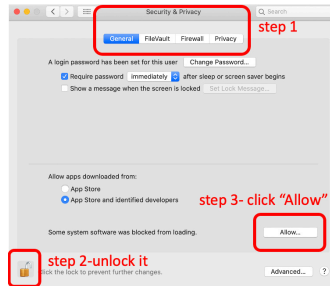
1. Veuillez télécharger le pilote Mac à partir du lien ci-dessous. Exécutez le fichier .pkg pour charger les pilotes dans le dossier Mac.
2. Cliquez sur "MP_Graphics_Driver_v1.0.0.pkg", suivez les instructions pour installer le pilote du périphérique.

WWW.MOBILEPIXELS.US/PAGES/DOWNLOAD-DRIVERS

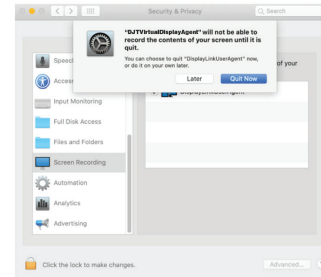
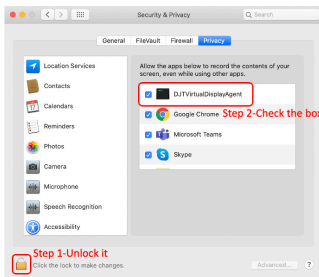
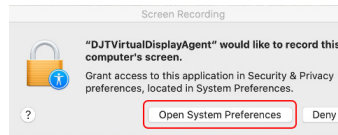
3. Le système doit afficher un écran "System Extension Blocked" après l'installation, demandant à l'utilisateur d'activer ces extensions pour la première fois, cliquez sur



Important : Cet avertissement n'est pas toujours affiché. Même s'il n'est pas affiché, pour les nouvelles installations, l'utilisateur doit cliquer sur "Autoriser" pour installer le pilote Mobile Pixels et redémarrer l'ordinateur portable.



4. (Après le redémarrage du système) Connectez l'appareil Mobile Pixels à l'ordinateur Mac, une fenêtre d'enregistrement d'écran devrait apparaître "Cliquez sur Ouvrir les préférences du système".
5. Allez dans Préférences système > Sécurité et confidentialité > Confidentialité
6. Cliquez sur le bouton "Verrouiller" pour effectuer des modifications
7. Faites défiler et sélectionnez "Screen Recording" et cochez "DJTVirtualDisplayAgent"
8. Cliquez sur le verrou pour enregistrer les modifications. Cliquez sur "Quitter maintenant" et redémarrez l'ordinateur portable.



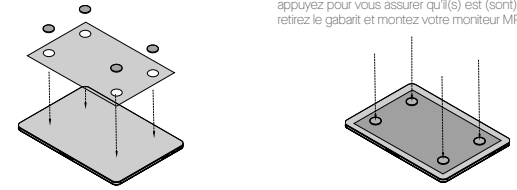
3 Guide d'attachement

Nettoyer la surface de l'ordinateur portable avec le tampon d'alcool fourni.

Instructions pour les ordinateurs portables de moins de 16 pouces

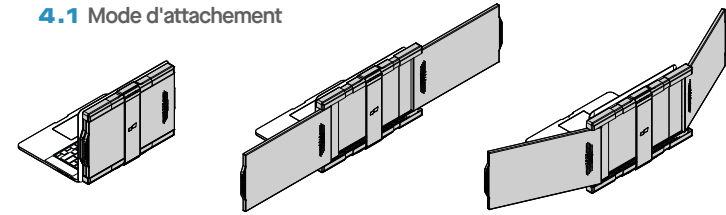
Centre et placez le gabarit au dos de votre ordinateur portable.

Placez/adhèrez le(s) aimant(s) dans les trous non remplis et appuyez pour vous assurer qu'il(s) est (sont) bien collé(s), puis retirez le gabarit et montez votre moniteur MP.

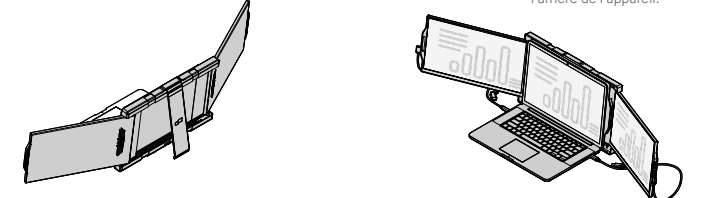


4 Guide de positionnement du moniteur

4.1 Mode d'attachement

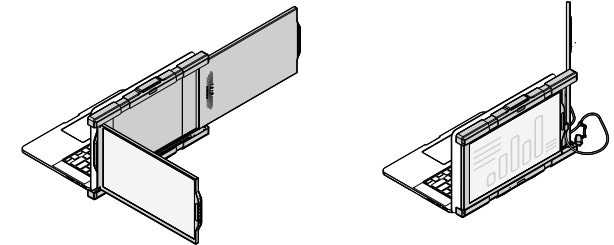


1. Ouvrez l'écran de l'ordinateur portable.
2. Faites glisser Trio/ Trio Max et faites pivoter l'écran.
3. Il suffit de faire pivoter Trio/ Trio Max de 180 degrés vers l'arrière de l'appareil.



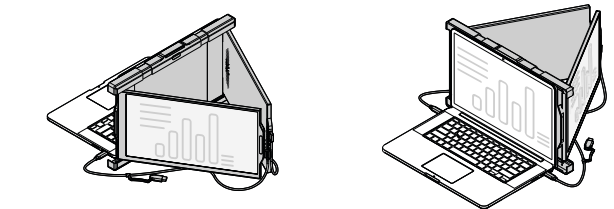
4. Déployez le support et inclinez l'écran de votre ordinateur portable.
5. Branchez le câble USB.

4.2 Mode de présentation



1. Diapositive Trio/ Trio Max.
2. Pour accéder au mode présentation, il suffit de faire pivoter Trio/ Trio Max de 180 degrés vers l'arrière de l'ordinateur portable.

4.3 Mode conférence



1. Faites glisser Trio/ Trio Max et faites pivoter les écrans.
2. Branchez le câble de type