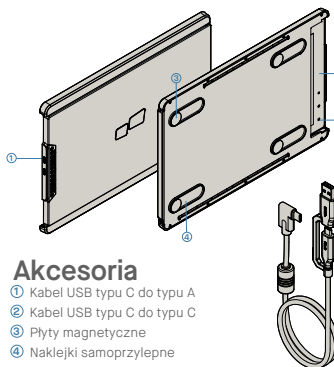


Przegląd opakowania

1.1 Monitor i akcesoria



Trio & Trio Max

- 1 I Wymienne porty USB typu-C Port ładowania wstecznego i port sygnałowy
- 2 Przyciski menu
- 3 Płytki magnetyczne
- 4 Płytki metalowe
- 5 Ekran

Akcesoria

- 1 Kabel USB typu C do typu A
- 2 Kabel USB typu C do typu C
- 3 Płyty magnetyczne
- 4 Naklejki samoprzylepne

2 INSTRUKCJA INSTALACJI STEROWNIKÓW

W przypadku korzystania z połączenia USB C instalacja sterownika nie jest konieczna.

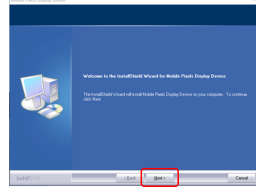
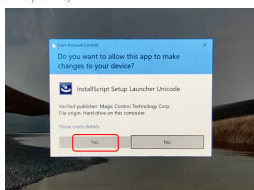
2.1 Instrukcja instalacji systemu Windows

Podłącz laptopa z systemem Windows do monitora Mobile Pixels Trio/Trio Max, odczekaj 20 sekund, a monitor powinien się włączyć. Jeśli monitor się nie włącza, wykonaj poniższe czynności:

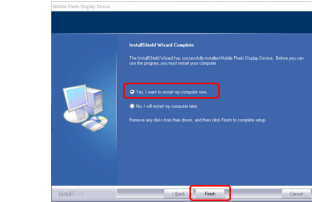
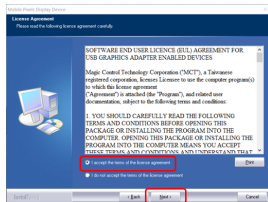
1. Pobierz odpowiedni sterownik dla systemu Windows ze strony:
2. Kliknij dwukrotnie i uruchom instalator. Kliknij „Tak” w oknie poniżej.

WWW.MOBILEPIXELS.US/PAGES/DOWNLOAD-DRIVERS

3. Kliknij „Dalej” w oknie poniżej:



4. Wybierz „Akceptuję warunki umowy licencyjnej” i kliknij Dalej



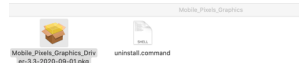
5. Wybierz „Tak, chcę teraz ponownie uruchomić komputer” i kliknij Zakończ

2.2 Instrukcja instalacji Apple iOS

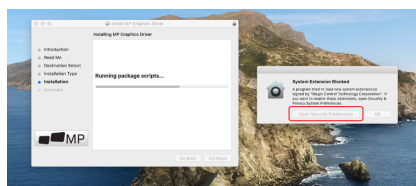
Nie podłączaj urządzenia Mobile Pixels do komputera Mac przed rozpoczęciem instalacji sterownika

1. Pobierz sterownik Mac z poniższego łącza. Uruchom plik .pkg, aby załadować sterowniki do folderu mac

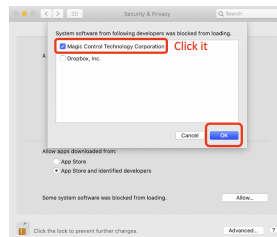
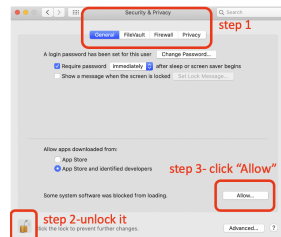
WWW.MOBILEPIXELS.US/PAGES/DOWNLOAD-DRIVERS



3. Po instalacji system powinien wyświetlić ekran „System Extension Blocked” z prośbą o włączenie tych rozszerzeń po raz pierwszy. Kliknij „Open Security Preference”, aby przejść do ustawień.



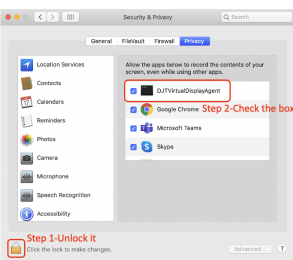
Ważne: to ostrzeżenie nie zawsze jest wyświetlane. Nawet jeśli nie jest pokazany, w przypadku nowych instalacji użytkownik musi „Zezwalać” na zainstalowanie sterownika Mobile Pixels i ponowne uruchomienie laptopa



4. (Po ponownym uruchomieniu systemu) Podłącz urządzenie Mobile Pixels do komputera Mac, powinien pojawić się monit o nagranie ekranu „Kliknij Otwórz preferencje systemowe”

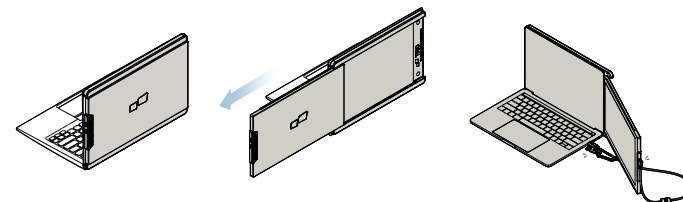
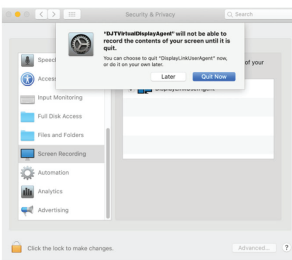
5. Przejdź do Preferencji systemowych > Bezpieczeństwo i Prywatność > Prywatność

7. Przewiń i wybierz „Nagrywanie ekranu” i zaznacz „DJTVirtualDisplayAgent”



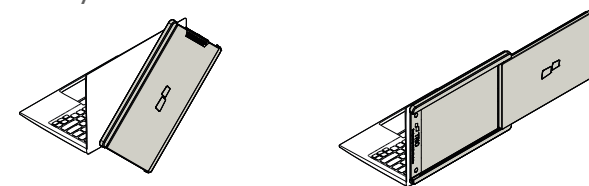
6. Kliknij „Zablokuj”, aby wprowadzić zmiany

8. Kliknij kłódkę, aby zapisać zmiany. Kliknij „Zamknij teraz” i uruchom ponownie laptopa.



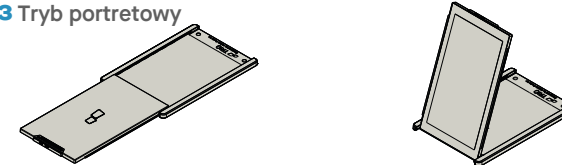
1. Otwórz monitor laptopa.
2. Przesuń Trio/Trio Max i obróć ekran. *Pomnij kabel USB
3. Podłącz kabel USB.

4.2 Obrócony monitor



1. Aby użyć go po drugiej stronie, obróć o 180 stopni. Zatrzasnij z tyłu laptopa.
2. Przesuń go i jesteś gotowy do pracy.

4.3 Tryb portretowy



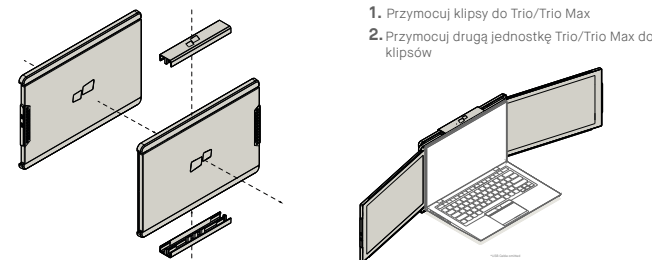
1. Slide Trio Obróć o około 110° stopni
2. Podłącz Trio do komputera i używaj go w trybie pionowym. Przejdź do ustawień wyświetlacza, aby obrócić wyświetlacz *Pomnij kabel USB

4.4 Tryb prezentacji

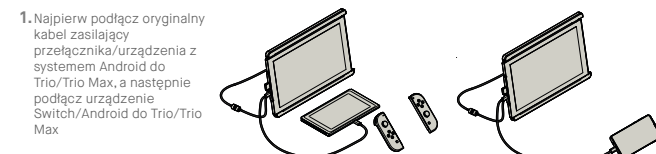


1. Przesuń Trio i obróć je
2. Aby uzyskać dostęp do trybu prezentacji, po prostu obróć Trio/Trio Max o 180 stopni z tyłu laptopa. *Pomnij kabel USB

4.5 Tryb trzech ekranów Trio/Trio Max



4.6 Tryb Nintendo Switch i Android Tylko Trio/Trio Max



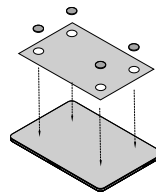
1. Najpierw podłącz oryginalny kabel zasilający przełącznika/urządzenia z systemem Android do Trio/Trio Max, a następnie podłącz urządzenie Switch/Android do Trio/Trio Max

3 Przewodnik po załącznikach

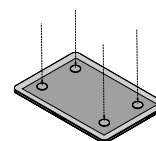
Wyczyść powierzchnię laptopa za pomocą dołączonego wacika nasączonego alkoholem. Odczekaj 10 sekund, aż powierzchnia wyschnie.

Instrukcja dla laptopów poniżej 16” monitora

Wyśrodkuj i wyrównaj szablon z tyłu laptopa.

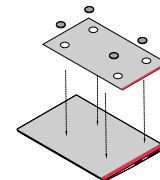


Umieść/przyklej magnes(y) w niewypełnionych otworach i naciśnij w dół, aby upewnić się, że jest dobrze przyklejony, a następnie usuń szablon i zamontuj monitor MP

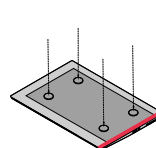


Instrukcja dla laptopów powyżej 16” monitora

Zdecyduj, czy chcesz, aby ekran rozciągał się w lewo, czy w prawo. Wyrównaj krawędź szablonu z krawędzią laptopa po wybranej stronie.



Umieść/przyklej magnes(y) w niewypełnionych otworach i naciśnij w dół, aby upewnić się, że jest dobrze przyklejony, a następnie usuń szablon i zamontuj monitor MP



4 Instrukcja pozycjonowania monitora

4.1 Tryb załącznika