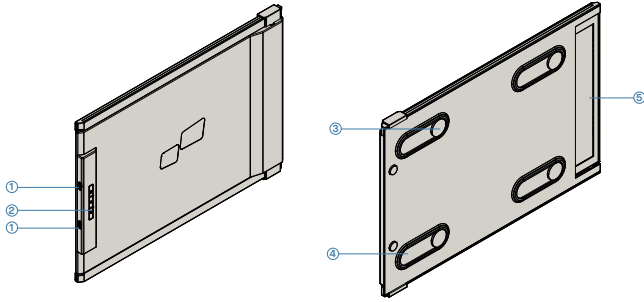


# Aperçu de l'emballage

## 1.1 Moniteur et accessoires

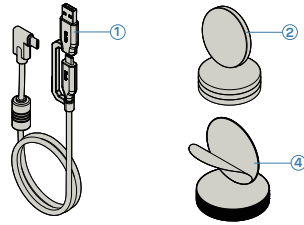


### Duex Plus

- ① Ports USB Type-C interchangeables  
Port de rétrocharge et port de signal
- ② Boutons Menu
- ③ Plaque Magnétique
- ④ Plaque Métallique
- ⑤ Écran

### Accessoires

- ① Câble USB Type-C avec adaptateur USB-A vers C
- ② Plaques magnétiques
- ③ Autocollants adhésifs



# 2 Guide d'installation du pilote

Lorsque vous utilisez l'USB C pour vous connecter, l'installation du pilote n'est pas nécessaire.

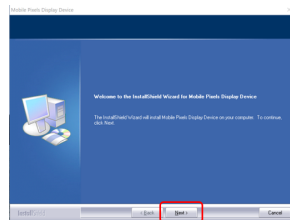
## 2.1 Guide d'installation Windows

Connectez l'ordinateur portable Windows au moniteur Mobile Pixels Duex Plus, attendez 20 secondes et le moniteur devrait s'allumer. Dans le cas où le moniteur ne s'allume pas, veuillez suivre les étapes ci-dessous:

1. Veuillez télécharger le bon pilote Windows à partir de:
2. Double-cliquez et lancez le programme d'installation. Cliquez sur "Oui" dans la fenêtre ci-dessous.

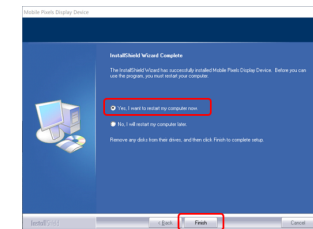
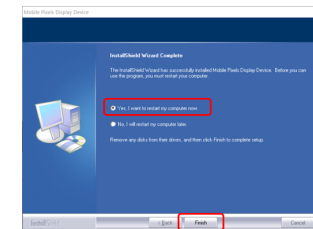
[WWW.MOBILEPIXELS.US/PAGES/DOWNLOAD-DRIVERS](http://WWW.MOBILEPIXELS.US/PAGES/DOWNLOAD-DRIVERS)

3. Cliquez sur "Suivant" dans la fenêtre ci-dessous:



4. Sélectionnez "I accept the terms of the license agreement" et cliquez sur suivant

5. Sélectionnez "Yes, I want to restart my computer now" et cliquez sur terminer



## 2.2 Guide d'installation Apple IOS

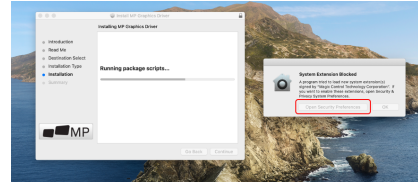
Ne branchez pas le dispositif Mobile Pixels sur votre mac avant d'avoir exécuté l'installation du pilote.

1. Veuillez télécharger le pilote Mac à partir du lien ci-dessous. Lancez le fichier "Mobile\_pixels\_3.3-2021-04-19.dmg" pour charger les pilotes dans le dossier mac
2. Cliquez sur "Mobile\_Pixels\_Graphics\_Driver-3.3-2021-04-19.pkg". Veuillez suivre les instructions pour installer le pilote du périphérique

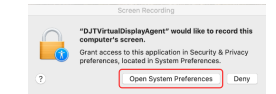
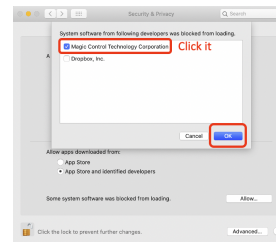
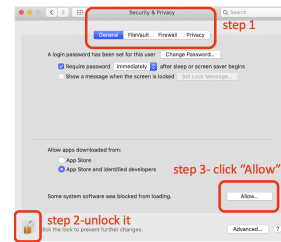
[WWW.MOBILEPIXELS.US/PAGES/DOWNLOAD-DRIVERS](http://WWW.MOBILEPIXELS.US/PAGES/DOWNLOAD-DRIVERS)



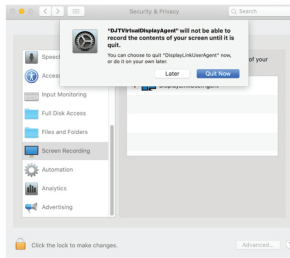
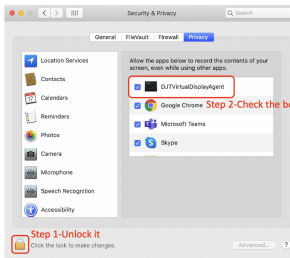
3. Le système devrait afficher un écran "Extension système bloquée" après l'installation demandant à l'utilisateur d'activer ces extensions pour la première fois. Cliquez sur "Ouvrir les préférences de sécurité" pour aller au réglage.



Important : Cet avertissement n'est pas toujours affiché. Même s'il n'est pas affiché, pour les nouvelles installations, l'utilisateur doit "autoriser" l'installation du pilote Mobile Pixels et redémarrer l'ordinateur portable.



4. (Après le redémarrage du système) Connectez l'appareil Mobile Pixels à l'ordinateur Mac, une invite d'enregistrement d'écran devrait apparaître "Cliquez sur Ouvrir les Préférences Système"
5. Allez dans Préférences système > Sécurité et 6. Cliquez sur le "Cadenas" pour le changer confidentialité > Confidentialité
6. Cliquez sur le "Cadenas" pour le changer
7. Déroulez et sélectionnez "Enregistrer l'écran" et cochez "DJTVirtualDisplayAgent"
8. Cliquez sur le cadenas pour enregistrer les modifications. Cliquez sur "Quitter maintenant" et redémarrez l'ordinateur portable.

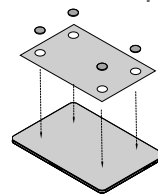


# 3 Guide d'assemblage

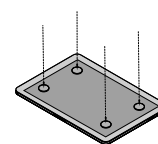
Nettoyez la surface de l'ordinateur portable avec le tampon d'alcool inclus. Attendez 10 secondes pour que la surface sèche.

## Instruction pour les ordinateurs portables avec un écran de moins de 16"

Centrez et placez le gabarit sur l'arrière de votre ordinateur portable

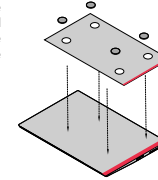


Placez/collez le ou les aimants dans les trous non obturés et appuyez tout pour vous assurer qu'ils sont parfaitement collés, puis retirez le gabarit et montez votre moniteur MP.

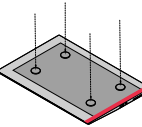


## Instructions pour les ordinateurs portables avec un écran de plus de 16"

Décidez si vous voulez que l'écran s'étende à gauche ou à droite. Alignez le bord du gabarit sur le bord de l'ordinateur portable du côté que vous avez choisi.

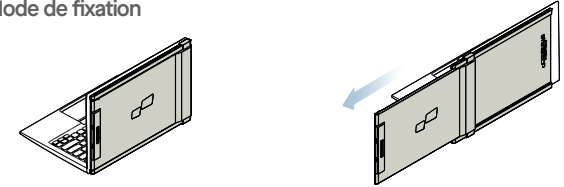


Placez/adhèrez les aimants dans les trous non obturés et appuyez pour vous assurer qu'ils sont fermement collés, puis retirez le gabarit et montez votre moniteur MP.



# 4 Guide de positionnement

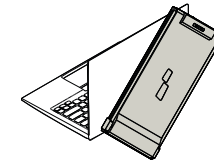
## 4.1 Mode de fixation



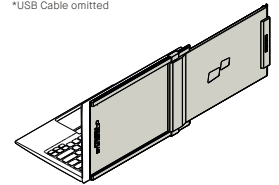
1. Ouvrez l'écran de votre ordinateur.

2. Faites glisser le Duex Plus et faites pivoter l'écran.  
\*USB Cable omitted

## 4.2 Rotated monitor

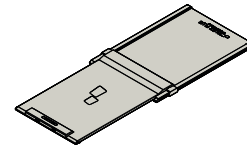


1. Pour l'utilisateur de l'autre côté, faites une rotation de 180 degrés. S'enclenche à l'arrière de l'ordinateur portable.

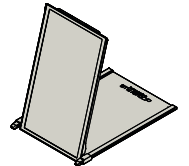


2. Faites-le glisser et vous êtes prêt à travailler.

## 4.3 Mode Portrait

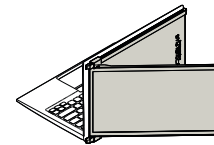


1. Slide Duex Plus Rotation de 110 degrés

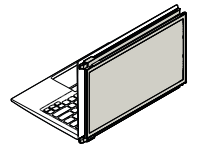


2. Connectez le Duex Plus au Pc et utilisez-le en mode portrait. Allez dans les paramètres d'affichage pour faire pivoter l'affichage  
\*Câble USB omis

## 4.4 Presentation Mode



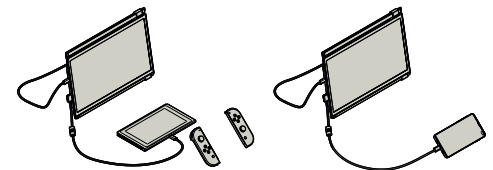
1. Faites glisser le Duex Plus et faites-le pivoter



2. Pour accéder au mode présentation, il suffit de faire pivoter Duex Plus à 180 degrés vers l'arrière de l'ordinateur portable.  
\*USB Cable omitted

## 4.5 Nintendo Switch et mode Android Duex Plus uniquement

1. Connectez d'abord le câble d'alimentation original de votre interrupteur/appareil Android à Duex Plus, puis connectez l'interrupteur/appareil Android à Duex Plus



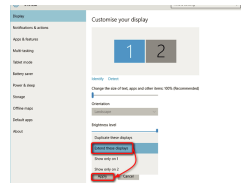
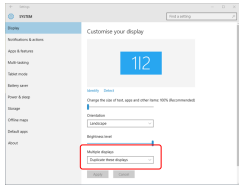
# 5 Paramètres d'affichage

## 5.1 Mode dupliqué à mode étendu pour Windows

- Faites un clic droit sur votre bureau lorsque Duetx Plus est connecté et choisissez "Paramètres d'affichage"  
- Ensuite, vous devriez voir cet écran ou celui de la section suivante

-Si vous avez un écran en double et que vous souhaitez le changer en mode étendu, cliquez sur "Dupliquer ces écrans" dans la liste déroulante

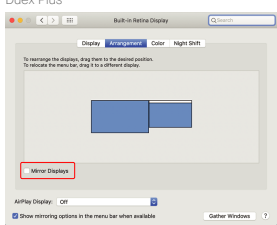
-Lorsque la liste déroulante est ouverte, choisissez "Étendre ces affichages"  
- Ensuite, cliquez sur "Appliquer"  
- Maintenant, vous êtes en mode étendu



## 5.2 Mode dupliqué à mode étendu pour Mac OS

- Cliquez sur les préférences système et allez dans Affichages

- Cocher la case "Affichages miroir" permet de basculer entre le mode dupliqué et le mode étendu pour Duetx Plus



## 5.3 Configuration de rotation d'affichage et de mise en page Windows

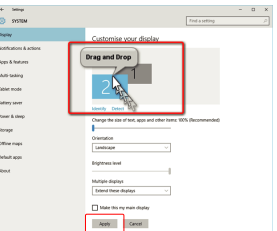
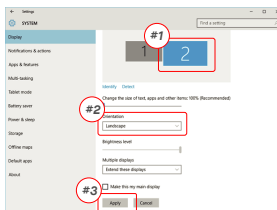
Si vous êtes déjà en "mode extension" et que vous voulez utiliser le Duetx Plus sur la gauche

1. Cliquez d'abord sur l'icône du 2ème écran
2. Ouvrez ensuite la liste déroulante Orientation et changez-la de "Paysage" à "Paysage (inverse)" ; Choisissez "Portrait" pour le mode Portrait".
3. Cliquez ensuite sur "Appliquer"

-Votre écran est maintenant à l'envers et prêt à être utilisé sur la gauche avec 1 étape supplémentaire.

-Déplacez l'icône du 2ème affichage de droite à gauche du 1er affichage par un simple "Glisser-Déposer".

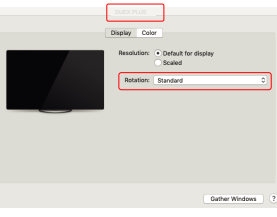
-Cliquez sur "Appliquer" pour terminer le réglage de la mise en page.



## 5.4 Configuration de rotation d'affichage et de mise en page Mac OS

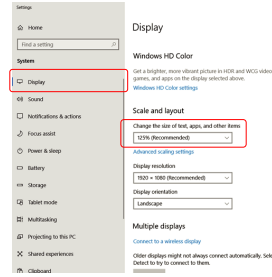
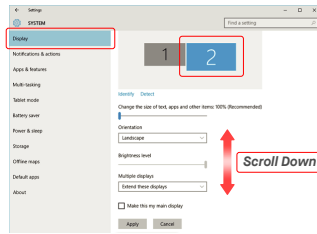
- Pour positionner l'écran à gauche ou à droite, il suffit de le faire glisser et de le déposer du côté souhaité.

- Pour faire pivoter l'écran, allez dans la fenêtre d'affichage du Duetx Plus et choisissez les options "Rotation" appropriées.



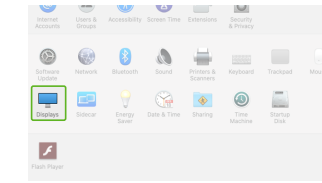
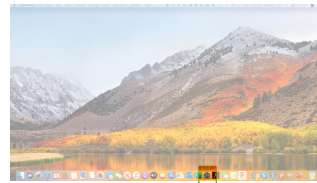
## 5.5 Modifier les paramètres d'affichage pour ajuster la taille pour Windows

1. Pour ajuster la taille du contenu sur le moniteur Duetx Plus, cliquez d'abord sur le moniteur numéro "2" sous le paramètre d'affichage.
2. Faites défiler vers le bas et recherchez les options "Échelle et mise en page"
3. La taille par défaut du texte est fixée à 125 % et l'utilisateur peut l'augmenter jusqu'à 175 % ou la réduire à 100 % en fonction des préférences de l'utilisateur.

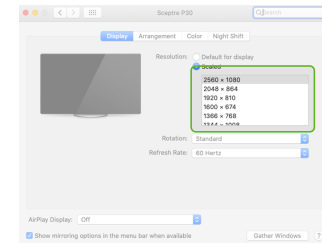
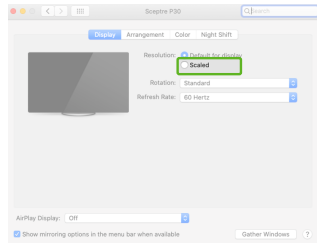


## 5.6 Modifier les paramètres d'affichage pour ajuster la taille pour Mac OS

1. Cliquez sur Préférences du système.
2. Cliquez sur Affiche



3. Maintenez la touche "Option" enfoncée et cliquez sur "Mise à l'échelle"
4. Sélectionnez la résolution qui correspond à vos besoins



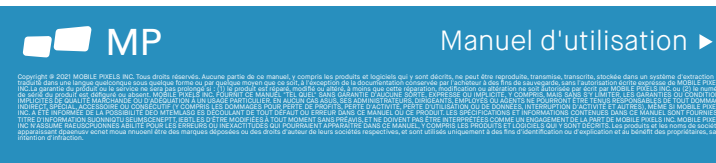
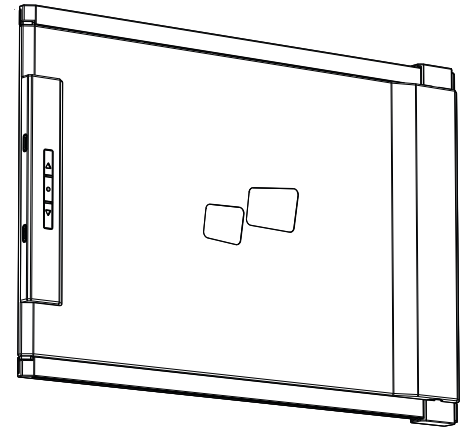
# 6 Technical Information

|                    |                    |
|--------------------|--------------------|
| Modèle             | Duetx Plus         |
| Taille             | 33.8 cm            |
| Poids              | 675g               |
| Épaisseur          | Au plus fin 6,45mm |
| Type de signal     | Oui                |
| Mode Eye-Care      | Oui                |
| Auto-Rotation      | Oui                |
| Nintendo Switch    | Oui                |
| Téléphones Android | Oui                |

\*Les spécifications peuvent être modifiées sans préavis.

# DUEX<sup>®</sup> PLUS

## Moniteur portable pour ordinateur portable



## 6.2 Sécurité et manipulation

### INFORMATIONS DE SÉCURITÉ IMPORTANTES

Lisez attentivement le manuel d'utilisation et les autres documents avant de configurer le DUEX PLUS. Si une pièce est cassée ou endommagée, n'essayez pas d'ouvrir DUEX PLUS ou de la réparer vous-même, veuillez contacter le revendeur, un technicien de service qualifié ou envoyez-nous un e-mail directement à contact@mobilepixels.us. Entrez DUEX PLUS dans des conditions appropriées, évitez l'exposition à des conditions appropriées, évitez l'exposition à la chaleur extrême, à l'humidité et à la poussière. Nous vous recommandons de placer DUEX PLUS sur une surface stable et de conserver votre DUEX PLUS dans une housse pour le protéger pendant le transport. Ne renversez jamais de liquide de quelque nature que ce soit sur la surface ou dans les ouvertures du DUEX PLUS. Ne vaporisez aucun nettoyant sur l'écran pour éviter un choc électrique. Si votre DUEX PLUS est mouillé, débranchez tous les câbles et rebranchez-les jusqu'à ce que le DUEX PLUS soit complètement sec. Débranchez soigneusement tous les câbles avant de nettoyer DUEX PLUS. Nettoyez avec un chiffon doux, sec et non pelucheux. Pour garantir une expérience satisfaisante, utilisez le DUEX PLUS avec la taille d'affichage recommandée de votre ordinateur portable. Veuillez débrancher les câbles lorsque vous inversez la position du DUEX PLUS, déconnectez le DUEX PLUS du fond de panier de votre ordinateur portable, faites pivoter 180°, autour d'un vecteur normal au fond de panier et reconnectez-le au fond de panier de l'ordinateur portable.

### RISQUE D'ÉTOUFFEMENT

DUEX MAX et ses accessoires contiennent de petites pièces qui peuvent présenter un risque d'étouffement pour les jeunes enfants, veuillez les garder hors de portée des jeunes enfants.

### INTERFÉRENCE DES DISPOSITIFS MÉDICAUX

Le DUEX PLUS contient des aimants. Les DUEX PLUS contiennent également des composants et des radios qui émettent des champs électromagnétiques. Cela peut interférer avec les dispositifs médicaux personnels, par ex. stimulateurs cardiaques ou défibrillateurs. Gardez une distance de sécurité entre le DUEX PLUS et votre dispositif médical. Consultez un médecin ou le fabricant de l'appareil médical pour obtenir des détails supplémentaires sur votre appareil médical. Arrêtez d'utiliser DUEX PLUS si des interférences sont observées avec vos dispositifs médicaux personnels. Les articles contenant des données magnétiques telles que les cartes de crédit et les disques durs peuvent être sensibles aux champs magnétiques ou électromagnétiques, ils doivent donc être tenus à distance de DUEX PLUS.

### DÉCLARATION DE CONFORMITÉ FCC

Cet appareil est conforme à la partie 15 des règles de la FCC. Son fonctionnement est soumis aux deux conditions suivantes : 1\_Cet appareil ne doit pas provoquer d'interférences nuisibles, 2\_Cet appareil doit accepter toute interférence reçue, y compris les interférences susceptibles de provoquer un fonctionnement indésirable. Remarque : cet équipement a été testé et déclaré conforme aux limites d'un appareil numérique de classe B, conformément à la partie 15 des règles de la FCC. Ces limites sont conçues pour fournir une protection raisonnable contre les interférences nuisibles dans une installation résidentielle. Cet équipement génère, utilise et peut émettre de l'énergie radiofréquence et, s'il n'est pas installé et utilisé conformément aux instructions, peut causer des interférences nuisibles aux communications radio. Cependant, il n'y a aucune garantie que des interférences ne se produisent pas dans une installation particulière. Si cet équipement cause des interférences nuisibles à la réception radio ou télévision, ce qui peut être déterminé en allumant et éteignant l'équipement, l'utilisateur est encouragé à essayer de corriger l'interférence par une ou plusieurs des mesures suivantes : 1\_Réorientez ou déplacez l'antenne de réception ; 2\_Augmenter la distance entre l'équipement et le récepteur ; 3\_Connectez l'équipement à une prise sur un circuit différent de celui auquel le récepteur est connecté ; 4\_Consultez le revendeur ou un technicien radio/TV expérimenté pour obtenir de l'aide.

### GARANTIE

Mobile Pixels INC garantit ce produit pour une période de 1 an à compter de la date d'achat originale. La garantie du produit ou du service ne sera pas étendue aux pertes ou dommages qui sont dus à une installation incorrecte, une mauvaise utilisation, une négligence, une modification, une altération par un tiers non autorisé, un environnement inapproprié ou d'autres irrégularités.

### ASSISTANCE

Pour des informations détaillées sur le dépannage, contactez:

CONTACT@MOBILEPIXELS.US