



MY ARCADE®

GAMER MINI CLASSIC

User guide

Manuel de l'utilisateur

Guía del usuario

Manuale dell'Utente

Guia do usuário

Bedienungsanleitung

Gebruikershandleiding

ユーザーガイド

دليل المستخدم



**COLLECT
THEM ALL!**

www.MyArcadeGaming.com

ENGLISH

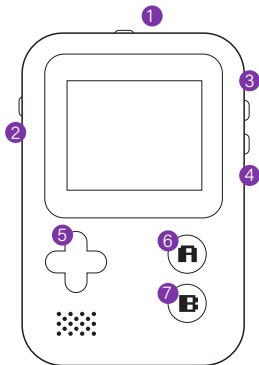
Includes

Gamer Mini Classic, wrist strap and user guide

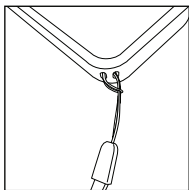
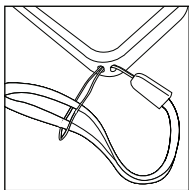
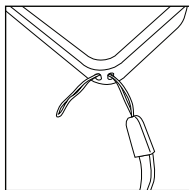
Materials needed (not included)

3 AAA batteries and mini-screwdriver

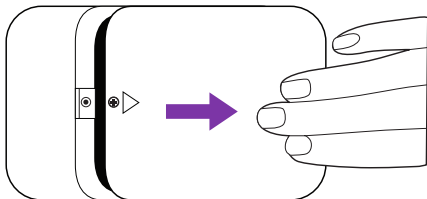
Please read and follow this user guide thoroughly before using.



1. Power switch
2. RESET button
3. START button
4. VOLUME button
5. Directional pad
6. A button
7. B button



How to remove battery cover



Button functions

NOTE: Button functions may vary per game.

Power switch - Turns the device on and off.

VOLUME button - To raise and lower the volume.

START button - To start and pause the game.

RESET button - To return to the main menu of games.

Directional pad - To select game from main menu and move during gameplay.

A and B buttons - Press and release for gameplay.

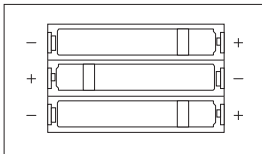
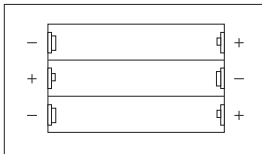
Sleep mode power saving

Please note this device is equipped with sleep mode to preserve battery life and will turn off after 1 minute of inactivity. Press the RESET button or move the power switch to the off position to reset your device. Once reset, you will be directed back to the main menu and lose game progress.

How to use

1. Remove the battery compartment cover on the back of the system.
2. Insert 3 AAA batteries (not included).
3. Replace the battery compartment cover.
4. Move the switch located on the top of the system from off to on to turn on the system.

How to insert and remove the batteries



IMPORTANT: Use high quality alkaline batteries for longer playing times.

Battery information

Leakage of battery acid can cause personal injury as well as damage to this product. If battery leakage occurs, thoroughly wash the affected skin and clothes. Keep battery acid away from your eyes and mouth. Leaking batteries may make popping sounds.

- Batteries should be installed and replaced only by an adult.
- Do not mix used and new batteries (replace all batteries at the same time).
- Do not mix different brands of batteries.
- We do not recommend using batteries labeled "Heavy Duty", "General Use", "Zinc Chloride", or "Zinc Carbon".
- Do not leave batteries in the product for long periods of non-use.
- Remove batteries and store them in a cool, dry place when not in use.
- Remove depleted batteries from the unit.
- Do not put the batteries in backwards. Make sure that the positive (+) and negative (-) ends are facing in the correct direction. Insert the negative ends first.
- Do not use damaged, deformed or leaking batteries.
- Do not recharge non-rechargeable batteries.
- Remove rechargeable batteries from the device before charging.
- Dispose batteries only at the government approved recycling facilities in your area.
- Do not short circuit battery terminals.
- Tampering with your device can result in damage to your product, void of warranty, and could cause injuries.
- **Warning:** CHOKING HAZARD small parts. Not suitable for children under 36 months.
- The restriction (e.g. electric shock hazard) accompany the age warning.
- Rechargeable batteries should be charged under adult supervision.
- Please keep user guide for important information.

FCC information

This equipment has been tested and found to comply with the limits for a Class B Digital Device, pursuant to Part 15 of the FCC Rules. These limits are designed to provide reasonable protection against harmful interference in a residential installation. This equipment generates, uses, and can radiate radio frequency energy and, if not installed and used in accordance with the instructions, may cause harmful interference to radio communications. However, there is no guarantee that interference will not occur in a

particular installation.

If this equipment does cause harmful interference to radio or television reception, which can be determined by turning the equipment off and on, the user is encouraged to try to correct the interference by one or more of the following measures:

- Reorient or relocate the receiving antenna.
- Increase the distance between the equipment and receiver.
- Connect the equipment to an outlet on a circuit different from that to which the receiver is connected.
- Consult the dealer or an experienced radio/TV technician for help.

This equipment complies with Part 15 of the FCC Rules. Operation is subject to the following two conditions:

1. This equipment may not cause harmful interference.
2. This equipment must accept any interference received, including interference that may cause undesired operation.

Modifications not authorized by the manufacturer may void the user's authority to operate this device. This equipment complies with FCC RF radiation exposure limits set forth for an uncontrolled environment. This transmitter must not be co-located or operating in conjunction with any other antenna or transmitter.

Warranty information

All MY ARCADE® products come with a limited warranty and have been subjected to a thorough series of tests to ensure the highest level of dependability and compatibility. It is unlikely that you will experience any problem, but if a defect should become apparent during the use of this product, MY ARCADE® warrants to the original consumer purchaser that this product will be free from defects in material and workmanship for a period of 120 days from the date of your original purchase.

If a defect covered by this warranty occurs to a product purchased in the U.S. or Canada, MY ARCADE®, at its option, will repair or replace the product purchased at no charge or refund the original purchase price. If a replacement is necessary and your product is no longer available, a comparable product may be substituted at the sole discretion of MY ARCADE®. For MY ARCADE® products purchased outside of the U.S. and Canada, please ask the store where it was purchased for further information.

This warranty does not cover normal wear and tear, abusive use or misuse, modification, tampering or any other cause not related to either materials or workmanship. This warranty does not apply to products used for any industrial, professional or commercial purposes.

Service information

For service on any defective product under the 120-day warranty policy, please contact Consumer Support to obtain a Return Authorization Number. MY ARCADE® reserves the right to require the return of the defective product and proof of purchase.

NOTE: MY ARCADE® will not process any defective claims without a Return Authorization Number.

Consumer support hotline

877-999-3732 (U.S. and Canada only)
or 310-222-1045 (International)

Consumer support email

support@MyArcadeGaming.com

Website

www.MyArcadeGaming.com

Save a tree, register online

MY ARCADE® is making the eco-friendly choice to have all products registered online. This saves the printing of physical paper registration cards. All the information you need to register your recent MY ARCADE® purchase is available at:

www.MyArcadeGaming.com/product-registration

FRANÇAIS

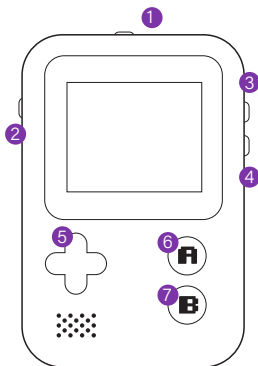
Comprend

Gamer Mini Classic, la dragonne et le manuel de l'utilisateur

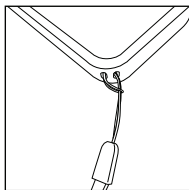
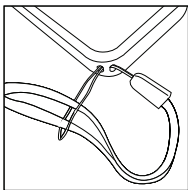
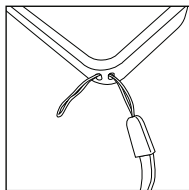
Matériels nécessaires (non inclus)

3 piles AAA et petit tournevis

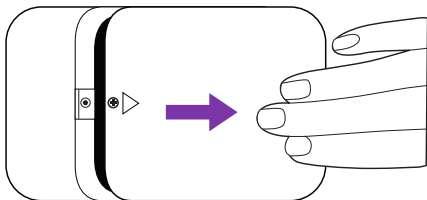
Veillez lire attentivement le présent manuel de l'utilisateur avant d'utiliser.



1. Arrêt/En marche interrupteur
2. Bouton RESET (réinitialisation)
3. Bouton START (démarrage)
4. Bouton de volume (VOLUME)
5. Croix directionnelle
6. Bouton A
7. Bouton B



Comment enlever le couvercle de pile



Fonctions des boutons

REMARQUE : Les fonctions des boutons peuvent varier selon le jeu.

Arrêt/En marche interrupteur - Sert à mettre en marche et arrêter l'appareil.

Bouton de volume (VOLUME) - Pour augmenter et diminuer le volume.

Bouton START (démarrage) - Démarre le jeu et sert également de bouton d'action ou d'arrêt pendant le jeu.

Bouton RESET (réinitialisation) - Pour retourner au menu principal des jeux.

Croix directionnelle - Pour sélectionner un jeu du menu principal et se déplacer pendant un jeu.

Boutons A et B - Appuyez sur les boutons et relâchez-les pour jouer le jeu.

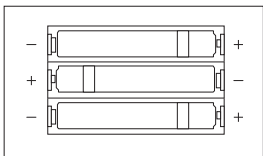
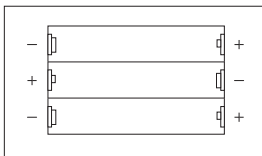
Économie d'énergie en mode veille

Veuillez noter que cet appareil est doté d'un mode veille afin de prolonger la durée de vie de la pile; l'appareil s'éteindra après 1 minute d'inactivité. Appuyez sur le bouton RESET (réinitialiser) ou déplacez l'interrupteur en position off (arrêt) pour réinitialiser votre appareil. Une fois cette opération effectuée, vous serez redirigé vers le menu principal et votre progression sera perdue.

Comment l'utiliser

1. Enlevez le couvercle du compartiment à piles à l'arrière du système.
2. Insérez 3 piles AAA (non incluses).
3. Remplacez le couvercle du compartiment à piles.
4. Déplacez l'interrupteur de la position arrêt à la position en marche.

Comment insérez et Enlevez les de piles



IMPORTANT: Utilisez des piles alcalines de haute qualité afin de prolonger le temps de jeu.

Information sur la pile

La fuite d'acide sulfurique peut causer des blessures et endommager le produit. En cas de fuite, lavez soigneusement la peau et les vêtements touchés. Éloignez l'acide sulfurique des yeux et de la bouche. Les piles qui fuient peuvent faire des bruits secs.

- Les piles ne devraient être insérées et remplacées que par un adulte.
- Ne mélangez pas des piles usagées avec des piles neuves (remplacez toutes les piles en même temps).
- Ne mélangez pas des piles de différentes marques.
- Nous ne recommandons pas l'utilisation de piles étiquetées « Usage industriel », « Usage général », « Chlorure de zinc » ou « carbone de zinc ».
- Ne laissez pas les piles dans le produit durant de longues périodes de non-utilisation.
- Enlevez les piles et entreposez-les dans un endroit frais et sec lorsqu'elles ne sont pas utilisées.
- Enlevez les piles épuisées de l'appareil.
- N'insérez pas les piles à l'envers. Assurez-vous que les pôles positif (+) et négatif (-) sont orientés correctement. Insérez le pôle négatif en premier.
- N'utilisez pas des piles endommagées, des piles déformées ou des piles qui fuient.
- Ne chargez pas les piles non rechargeables.
- Enlevez les piles rechargeables de l'appareil avant de les charger.
- Jetez les piles uniquement aux installations de recyclage approuvées par le gouvernement de votre région.
- Ne court-circuitiez pas les bornes de la pile.
- Le fait de modifier l'appareil peut endommager votre produit, annuler la garantie et causer des blessures.
- **Avertissement :** DANGER D'ÉTOUFFEMENT, petites pièces. Ne convient pas aux enfants de moins de 36 mois.
- La restriction (p. ex. danger de choc électrique) accompagne la mise en garde par rapport à l'âge.
- Veuillez conserver le guide d'utilisation pour les informations importantes.
- Les batteries rechargeables doivent être chargées sous la surveillance d'un adulte.

Renseignements de la FCC

L'équipement a été mis à l'essai et déclaré conforme aux limites d'un appareil numérique de catégorie B, conformément à la partie 15 du règlement de la FCC. Ces limites sont conçues

pour offrir une protection raisonnable contre une interférence nuisible dans une installation résidentielle. Cet équipement produit, utilise et peut émettre de l'énergie de fréquence radio, et s'il n'est pas installé et utilisé conformément aux instructions, peut perturber les communications radio. Cependant, rien ne garantit qu'il n'y ait pas d'interférence dans une installation particulière.

Si l'équipement produit une interférence nuisible à la réception d'émissions de radio ou de télévision, qu'on peut déterminer en mettant en marche et en arrêtant l'équipement, l'utilisateur est encouragé à tenter de corriger l'interférence en prenant au moins une des mesures suivantes :

- Réorienter ou déplacer l'antenne réceptrice;
 - Augmenter la distance séparant l'équipement et le récepteur;
 - Brancher l'équipement dans une prise sur un circuit différent de celui dans lequel est branché le récepteur;
 - Demander de l'aide du vendeur ou d'un technicien spécialisé en radio/télévision.
- Cet appareil est conforme à la partie 15 des règlements de la FCC. Son utilisation est soumise aux deux conditions suivantes :
1. Cet appareil ne doit pas causer des interférences nuisibles;
 2. Cet appareil doit accepter toutes les interférences reçues, y compris les interférences pouvant provoquer un fonctionnement indésirable.

Les modifications non autorisées par le fabricant peuvent annuler le droit de l'utilisateur d'utiliser l'appareil. Cet équipement est conforme aux limites d'exposition aux rayonnements RF établies par la FCC pour un milieu non contrôlé. Cet émetteur ne doit pas être placé à proximité d'un autre émetteur ou d'une autre antenne, ou être utilisé avec ces derniers.

Information sur la garantie

Tous les produits MY ARCADE® sont assortis d'une garantie limitée et ont été soumis à une série de tests pour assurer la meilleure fiabilité et la meilleure compatibilité. Il est peu probable que vous ayez un problème, mais si un défaut se manifeste pendant l'utilisation du produit, MY ARCADE® garantit à l'acheteur initial que le produit est exempt de tout défaut de matériel et de fabrication pour une période de 120 jours à partir de la date d'achat.

Si un défaut couvert par la garantie apparaît dans un produit acheté aux États-Unis ou au Canada, MY ARCADE®, à son choix, réparera ou remplacera le produit acheté sans frais, ou remboursera le prix d'achat initial. S'il est nécessaire de remplacer le produit et que ce dernier n'est plus disponible, un produit comparable peut être offert, à la discrétion d' MY ARCADE®. Dans le cas des produits MY ARCADE® achetés à l'extérieur des États-Unis et du Canada, veuillez demander des renseignements supplémentaires au magasin où ils ont été achetés.

La présente garantie ne couvre pas l'usure normale, la mauvaise utilisation, la modification, l'altération ou toute autre cause non liée au matériel ou à la fabrication. La présente garantie ne s'applique pas aux produits utilisés à des fins industrielles, professionnelles ou commerciales.

Information sur la réparation

Pour la réparation d'un produit défectueux pendant la période des 120 jours de la politique de garantie, veuillez communiquer avec le service de soutien aux consommateurs afin d'obtenir un numéro d'autorisation de retour. MY ARCADE® se réserve le droit d'exiger le

retour du produit défectueux et d'une preuve d'achat.

REMARQUE : MY ARCADE® ne traitera pas les réclamations liées aux défauts sans numéro d'autorisation de retour.

Ligne directe au service de soutien aux consommateurs

877-999-3732 (É.-U. et Canada uniquement)

ou 310-222-1045 (International)

Courriel du service de soutien aux consommateurs

support@MyArcadeGaming.com

Site Web

www.MyArcadeGaming.com

Sauvez un arbre, enregistrez-vous en ligne

MY ARCADE® fait un choix écologique en demandant à ce que tous les produits soient enregistrés en ligne. Cela évite l'impression des cartes d'enregistrement papier. Tous les renseignements dont vous avez besoin pour enregistrer votre achat récent d'un produit MY ARCADE® sont affichés à l'adresse :

www.MyArcadeGaming.com/product-registration

ESPAÑOL

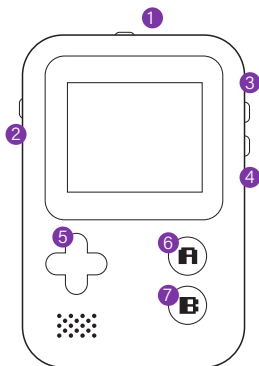
Incluye

Gamer Mini Classic, correa para la muñeca y guía del usuario

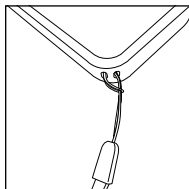
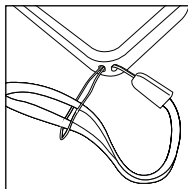
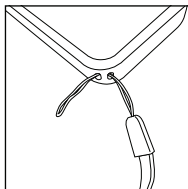
Materiales necesarios (no se incluyen)

3 baterías AAA y destornillador pequeño

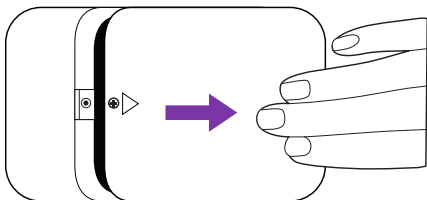
Lea y siga minuciosamente esta guía del usuario antes de usar.



1. Interruptor de encendido
2. Botón RESET (Restablecimiento)
3. Botón START (Inicio)
4. Botón de VOLUME (Volumen)
5. Cruceta de control
6. Botón A
7. Botón B



Cómo retirar la cubierta de las pilas



Funciones de los botones

NOTA: Las funciones de los botones pueden variar según el juego.

Interruptor de encendido - Enciende y apaga el dispositivo.

Botón de VOLUME (Volumen) - Para subir y bajar el volumen.

Botón START (Inicio) - Inicia el juego y también sirve para pausar y reanudar durante el juego.

Botón RESET (Restablecimiento) - Presione y suelte para volver al menú principal.

Cruceta de control - Para seleccionar el juego en el menú principal y moverse durante el juego.

Botones A y B - Presione y suelte para el juego.

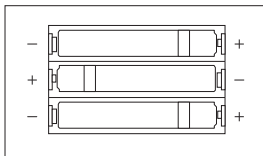
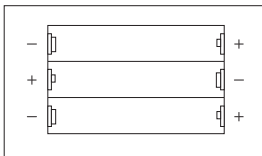
Ahorro de energía con el modo de inactividad

Tenga presente que este dispositivo se apagará después de 1 minuto de inactividad, ya que cuenta con un modo de inactividad para ahorrar batería. Presione el botón "RESET" (Restablecimiento) o mueva el interruptor de encendido a la posición apagado para restablecer el dispositivo. Una vez restablecido, usted será redirigido al menú principal y perderá el avance que tenía en el juego.

Modo de uso

1. Retire la cubierta del compartimento para pilas en la parte posterior del sistema.
2. Inserte 3 pilas AAA (no se incluyen).
3. Vuelva a colocar la cubierta del compartimento.
4. Mueva el interruptor de encendido de apagado a encendido.

Cómo inserte y retire la batería



IMPORTANTE: Use pilas alcalinas de alta calidad para tiempos de juego más prolongados.

Información de las pilas

La fuga de ácido de las pilas puede causar lesiones corporales, así como daños a este producto. Si se produce una fuga de las pilas, lave minuciosamente la piel y la ropa afectadas. Mantenga el ácido de las pilas alejado de los ojos y la boca. Las pilas con fugas pueden emitir sonidos como explosiones.

- Solo un adulto debería instalar y reemplazar las pilas.
- No mezcle pilas nuevas con pilas usadas (cambie todas las pilas al mismo tiempo).
- No mezcle marcas distintas de pilas.
- No recomendamos utilizar pilas que tengan las siguientes etiquetas: "Alto rendimiento", "Uso general", "Cloruro de zinc" o "Cinc-carbón".
- No deje las pilas en el producto por períodos prolongados sin uso.
- Retire las pilas y guárdelas en un lugar seco y fresco cuando no estén en uso.
- Retire las pilas gastadas de la unidad.
- No coloque las pilas al revés. Asegúrese de que los extremos positivo (+) y negativo (-) estén orientados en la dirección correcta. Inserte los extremos negativos primero.
- No use pilas dañadas, deformadas o con fugas.
- No recargue las pilas no recargables.
- Retire las pilas recargables de la unidad antes de cargarlas.
- Deseche las pilas solo en las instalaciones de reciclaje aprobadas por las autoridades de su área.
- No cortocircuite los terminales de las pilas.
- Cualquier alteración del dispositivo puede provocar daños al producto, anular la garantía y provocar lesiones.
- **Advertencia: RIESGO DE ASFIXIA:** Contiene piezas pequeñas. No recomendable para niños menores de 36 meses.
- La restricción (por ejemplo, riesgo de descarga eléctrica) debe acompañar la advertencia de edad, materiales o la mano de obra. Esta garantía no se aplica a productos usados para fines industriales, profesionales o comerciales.
- Guarde la guía del usuario para consultar información importante.
- Las baterías recargables solo se deben cargar bajo la supervisión de un adulto.

Información de FCC

Este equipo ha sido sometido a pruebas y cumple con los límites para un dispositivo digital Clase B, de acuerdo con la Parte 15 del reglamento de la FCC. Estos límites están diseñados para proveer una protección razonable contra la interferencia perjudicial en una instalación residencial. Este equipo genera, usa y puede irradiar energía de radiofrecuencia y, si no se instala y usa de acuerdo con las instrucciones, puede causar interferencia perjudicial para las comunicaciones por radio. Sin embargo, no existe garantía de que no se producirá interferencia en una instalación en particular.

Si este equipo provoca interferencia perjudicial en la recepción de las señales de radio o televisión, lo que se puede determinar encendiendo o apagando el equipo, se insta a que el usuario corrija la interferencia mediante una o más de las siguientes medidas:

- Reoriente la antena receptora o colóquela en otro lugar.
- Aumente la distancia entre el equipo y el receptor.
- Conecte el equipo a un tomacorriente en un circuito distinto del que está conectado al receptor.
- Solicite ayuda al distribuidor o a un técnico especialista en radio y televisión.

Este equipo cumple con la Parte 15 del reglamento de la FCC. Su funcionamiento está sujeto a las siguientes dos condiciones:

1. Este equipo no debe causar interferencia perjudicial.
2. Este equipo debe aceptar toda interferencia recibida, incluso aquella interferencia que puede provocar un funcionamiento no deseado.

Las modificaciones no autorizadas por el fabricante pueden anular la facultad del usuario para operar este dispositivo. Este equipo cumple con los límites de exposición a radiación de radiofrecuencia de la FCC para un entorno no controlado. Este transmisor no se debe ubicar ni operar junto con ninguna otra antena o transmisor.

Información de la garantía

Todos los productos MY ARCADE® vienen con una garantía limitada y han sido sometidos a una serie exhaustiva de pruebas para garantizar el más alto nivel de confiabilidad y compatibilidad. Es poco probable que experimente problemas, pero si un defecto se hace evidente durante el uso de este producto, MY ARCADE® garantiza al comprador original que este producto estará libre de defectos de materiales y mano de obra por un período de 120 días desde la fecha de la compra original.

Si ocurre un defecto cubierto por esta garantía a un producto comprado en los EE. UU. o Canadá, MY ARCADE®, a su criterio, reparará o reemplazará el producto comprado sin costo o reembolsará según el precio original de compra. Si se necesita un reemplazo y su producto ya no está disponible, se puede reemplazar por un producto comparable, a entera discreción de MY ARCADE®. Para productos MY ARCADE® comprados fuera de los EE. UU. y Canadá, pregunte en la tienda donde lo compró para obtener más información.

Esta garantía no cubre el desgaste normal, el uso abusivo o inadecuado, las modificaciones, las alteraciones o cualquier otra causa no relacionada con los materiales o la mano de obra. Esta garantía no se aplica a productos usados para fines industriales, profesionales o comerciales.

Información de servicio

Para solicitar servicio para cualquier producto defectuoso conforme a la política de garantía de 120 días, comuníquese con Servicio al Cliente para obtener un número de autorización de devolución. MY ARCADE® se reserva el derecho de solicitar la devolución del producto defectuoso y el comprobante de compra.

NOTA: MY ARCADE® no procesará reclamaciones por defectos sin un número de autorización de devolución.

Línea directa de Servicio al Cliente

877-999-3732 (Solo EE. UU. y Canadá)
o 310-222-1045 (Internacional)

Correo electrónico de Servicio al Cliente

support@MyArcadeGaming.com

Sitio web

www.MyArcadeGaming.com

Salve un árbol, regístrese en línea

MY ARCADE® ha tomado la decisión ecológica de que todos sus productos se registren en línea. Esto ahorra la impresión de las tarjetas de registro en papel. Toda la información que necesita para registrar su reciente compra de MY ARCADE® está disponible en:

www.MyArcadeGaming.com/product-registration

ITALIANO

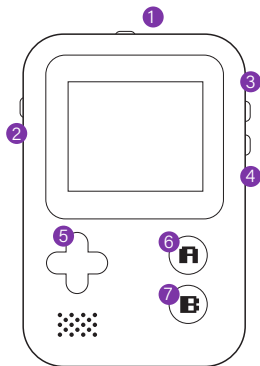
Include

Gamer Mini Classic, cinturino da polso e manuale dell'Utente

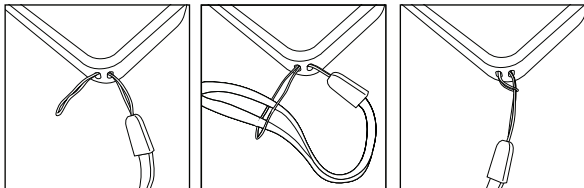
Materiales necesarios (non include)

3 batterie AAA; un cacciavite di piccole dimensioni

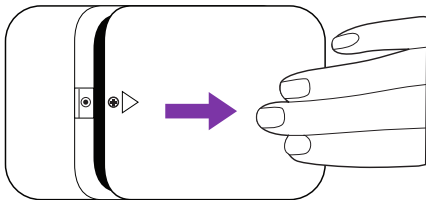
Leggere e seguire accuratamente il presente manuale prima di utilizzare.



1. Interruttore di alimentazione
2. Pulsante RESET (reinizializzazione)
3. Pulsante START (avvio)
4. Pulsante del volume (VOLUME)
5. Pad direzionale
6. Pulsante A
7. Pulsante B



Informazioni per rimuovere il coperchio della batteria



Funzioni dei pulsanti

NOTA: Le funzioni dei pulsanti possono variare a second del gioco.

Interruttore di alimentazione - Accende e spegne il dispositivo.

Pulsante del volume (VOLUME) - Serve per aumentare e ridurre il volume.

Pulsante START (avvio) - Consente di avviare il gioco e di eseguire un'azione, nonché di sospendere la partita.

Pulsante RESET (reinializzazione) - Premere e rilasciare per tornare al menu principale.

Pad direzionale - serve per selezionare un gioco dal menu principale e per spostarsi durante la partita.

Pulsanti A e B - Sono i pulsanti da premere e rilasciare per giocare.

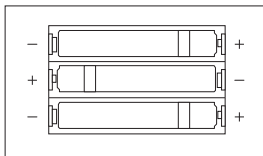
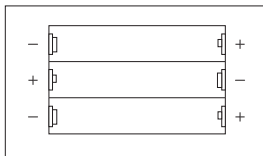
Risparmio energetico in modalità sospensione

In questo dispositivo è implementata la modalità di sospensione, utile per preservare la durata delle batterie. Il dispositivo si spegnerà automaticamente dopo 1 minuti di inattività. Premere il pulsante "RESET" o spostare l'interruttore di alimentazione sulla posizione off per reimpostare il dispositivo. Al termine dell'operazione, si riaprirà direttamente il menu principale. Gli avanzamenti conseguiti nel gioco prima del reset verranno annullati.

Modalità di uso

1. Rimuovere il coperchio del vano batterie sul retro del sistema.
2. Inserire 3 batterie AAA (non in dotazione).
3. Rimontare il coperchio del vano batterie.
4. Per accendere il sistema, spostare l'interruttore che si trova sulla parte superiore sinistra del sistema dalla posizione di spegnimento a quella di accensione.

Informazioni per inserire e rimuovere della batteria



IMPORTANTE: Per prolungare la durata delle sessioni di gioco, utilizzare batterie alcaline di alta qualità.

Informazioni sulle batterie

La fuoriuscita di acido da una delle batterie può causare lesioni personali e danneggiare questo prodotto. In caso di perdite da parte di una batteria, lavare con accuratezza la pelle e i vestiti venuti a contatto con l'acido. Tenere l'acido della batteria lontano da occhi e bocca. Le batterie che perdono possono emettere dei rumori bruschi.

- Le operazioni di installazione e sostituzione delle batterie devono essere eseguite esclusivamente da una persona adulta.
- Non utilizzare batterie nuove insieme a batterie vecchie (sostituire tutte le batterie contemporaneamente).
- Non utilizzare diversi marchi di batterie contemporaneamente.
- Si consiglia di NON utilizzare né batterie per impieghi gravosi (HD, Heavy Duty) o per uso generico, né batterie al cloruro di zinco o al carbonato di zinco.
- Non lasciare le batterie all'interno del prodotto se questo rimarrà inutilizzato a lungo.
- Se le batterie non vengono utilizzate, rimuoverle dall'apparecchio e riporle in un luogo fresco e asciutto.
- Rimuovere dall'unità le batterie esaurite.
- Non inserire le batterie con i poli invertiti. Assicurarsi che il polo positivo (+) e quello negativo (-) sia orientati correttamente. Inserire il polo negativo per primo.
- Non utilizzare batterie danneggiate o deformate né batterie che perdono.
- Non ricaricare batterie non ricaricabili.
- Prima di ricaricare le batterie ricaricabili, rimuoverle dal dispositivo.
- Smaltire le batterie servendosi unicamente delle strutture di riciclo locali approvate ufficialmente.
- Non mandare in cortocircuito i morsetti della batteria.
- La manomissione del dispositivo può danneggiare il prodotto, annullare la garanzia e causare lesioni personali.
- **Avvertenza:** i componenti più piccoli di questo prodotto possono causare soffocamento. Il prodotto non è adatto a bambini di età inferiore a 36 mesi.
- La restrizione (ad esempio, pericolo di elettroshock) si accompagna all'avviso riguardante l'età.
- Si consiglia di conservare il manuale dell'Utente perché contiene informazioni importanti.
- Le operazioni per la ricarica delle batterie devono essere eseguite sotto la supervisione di un adulto.

Dichiarazione di conformità alla normativa FCC

L'apparecchio è stato sottoposto a test che ne hanno dimostrato la conformità rispetto ai limiti definiti per un dispositivo digitale di classe B, coerentemente con la parte 15 della normativa FCC (Commissione federale degli Stati Uniti per le comunicazioni). Tali limiti sono stati concepiti per fornire un livello ragionevole di protezione da interferenze dannose in un'installazione di tipo di domestico. Il presente apparecchio genera, utilizza e può emettere energia in radiofrequenza e, se non è installato in base alle istruzioni, può causare interferenze dannose per le radiocomunicazioni. Ciò stante, non si dà garanzia che tali interferenze non possano verificarsi in una particolare installazione.

Se l'apparecchio causa interferenze dannose per la ricezione radio o televisiva – evento che è possibile appurare spegnendo e riaccendendo l'apparecchio – l'Utente può tentare di ovviare al problema eseguendo una o più delle seguenti operazioni:

- Ri-orientare o ri-collocare l'antenna di ricezione.
- Aumentare la distanza tra l'apparecchio e il ricevitore.
- Collegare l'apparecchio a una presa di un circuito diverso da quello a cui è collegato il ricevitore.
- Rivolgersi al rivenditore o a un tecnico radio/TV specializzato per assistenza.

Il presente apparecchio è conforme alle direttive contenute nella parte 15 della normativa emanata dalla FCC. L'operatività dell'apparecchio è soggetta alle seguenti due condizioni:

1. L'apparecchio non deve generare interferenze dannose.
2. L'apparecchio deve accettare qualsiasi interferenza in ricezione, incluse quelle che potrebbero causarne una modalità di funzionamento indesiderata.

Modifiche non autorizzate dal Produttore potrebbero annullare il diritto dell'Utente di operare con l'apparecchio. L'apparecchio è conforme ai limiti per l'esposizione a radiazioni a radiofrequenza stabiliti dalla FCC per un ambiente non controllato. Questo trasmettitore non deve essere collocato né messo in funzione congiuntamente a un'altra antenna o a un altro trasmettitore.

Informazioni sulla garanzia

Tutti i prodotti MY ARCADE® vengono forniti con una garanzia limitata e sono stati sottoposti a un'intensiva serie di collaudi che ne ha assicurato il più alto livello di affidabilità e compatibilità. Benché il verificarsi di un problema debba essere ritenuto un evento altamente improbabile, non è tuttavia possibile escludere che durante l'utilizzo del prodotto si manifesti un difetto. MY ARCADE® garantisce all'acquirente-consumatore originario che questo prodotto rimarrà privo di difetti di materiale o produzione per un periodo di 120 giorni dalla data originaria dell'acquisto.

Se su un prodotto acquistato negli Stati Uniti o in Canada verrà rilevato un difetto coperto da questa garanzia, MY ARCADE® riparerà o sostituirà a sua discrezione il prodotto senza alcun costo, oppure rimborserà il prezzo di acquisto. Se è necessaria una sostituzione e il prodotto non è più disponibile, MY ARCADE® potrà sostituirlo a sua sola discrezione con un prodotto simile. Per i prodotti MY ARCADE® acquistati al di fuori degli Stati Uniti e del Canada, chiedere ulteriori informazioni presso il negozio in cui sono stati acquistati.

In questa garanzia non sono inclusi danni derivanti dai normali processi di usura, da usi illeciti o impropri, da modifiche, da manomissioni o da qualsiasi altra causa non correlata ai

materiali o alla produzione. La presente garanzia non è valida per prodotti utilizzati per scopi commerciali, professionali o commerciali.

Informazioni sui servizi

Per richiedere un intervento di riparazione su un prodotto difettoso coperto dalla garanzia di 120 giorni, è necessario contattare l'Assistenza clienti in modo da ottenere un codice di autorizzazione alla restituzione. MY ARCADE® si riserva il diritto di richiedere la restituzione del prodotto difettoso e la prova di acquisto.

NOTA: senza il codice di autorizzazione alla restituzione, MY ARCADE® non prenderà in considerazione alcun reclamo per prodotto difettoso.

Linea diretta dell'Assistenza clienti

877-999-3732 (solo USA e Canada)

310-222-1045 (altri paesi)

Indirizzo di posta elettronica dell'Assistenza clienti

support@MyArcadeGaming.com

Sito Web

www.MyArcadeGaming.com

Salva un albero. Registrati online

Facendo una scelta ecologica, MY ARCADE® ha stabilito che tutti i prodotti debbano essere registrati online. In questo modo, si eviterà la stampa di schede di registrazione cartacee.

Tutte le informazioni utili per registrare il più recente acquisto di un prodotto MY ARCADE® sono disponibili all'indirizzo **www.MyArcadeGaming.com/product-registration**

PORTUGUÊS

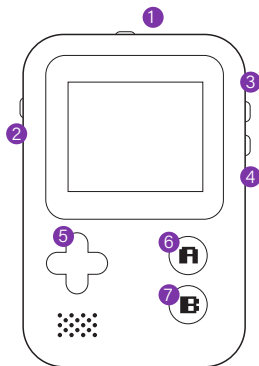
Inclui

Gamer Mini Classic, braçadeira para pulso e guia do usuário

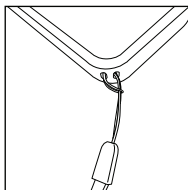
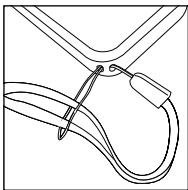
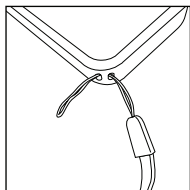
Materiais necessários (não incluídos)

3 pilhas AAA e minichave de fenda

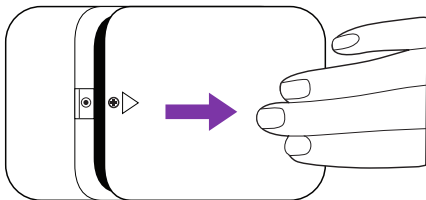
Leia e siga este guia do usuário com atenção antes da utilização.



1. Botão de energia
2. Botão RESET
3. Botão START
4. Botão de volume (VOLUME)
5. Botão direcional
6. Botão A
7. Botão B



Como retirar a tampa do compartimento de pilhas



Funções dos botões

NOTA: As funções dos botões podem variar segundo o jogo.

Botão de energia - Liga ou desliga o dispositivo.

Botão de volume (VOLUME) - Para aumentar ou diminuir o volume.

Botão START - Para iniciar e dar pausa no jogo.

Botão RESET - Para retornar ao menu principal de jogos.

Botão direcional - Para selecionar um jogo no menu principal e para se mover ao jogar.

Botões A e B - Pressione e solte para jogar.

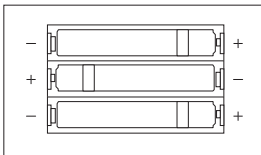
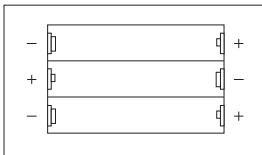
Modo de suspensão para economia de energia

Observe que esse dispositivo é equipado com o modo de suspensão para preservar a vida útil da bateria e desligará após 1 minuto de inatividade. Pressione o botão RESET ou mova o botão de energia para a posição off para redefinir o seu dispositivo. Depois disso, você será direcionado novamente para o menu principal e perderá o progresso do jogo.

Utilização

1. Retire a tampa do compartimento de pilhas na parte traseira do sistema.
2. Insira 3 pilhas AAA (não incluídas).
3. Recoloque a tampa do compartimento de pilhas.
4. Mova o botão localizado na parte superior do sistema, da posição desligado para ligado para ligar o sistema.

Como remover e inserir pilhas



IMPORTANTE: Use baterias alcalinas de alta qualidade para jogos de duração mais longa.

Informações sobre pilhas

O vazamento de ácido das pilhas pode causar ferimentos, bem como danos ao produto. Se ocorrer vazamento das pilhas, lave abundantemente a pele e as roupas afetadas. Mantenha o ácido de pilhas distante dos olhos e da boca. Pilhas com vazamento podem emitir sons de estalo.

- Somente um adulto deve instalar e substituir as pilhas.
- Não misture pilhas usadas e novas (substitua todas as pilhas ao mesmo tempo).
- Não misture pilhas de marcas diferentes.
- Não recomendamos a utilização de pilhas rotuladas com "Carga pesada", "Uso geral", "Cloreto de Zinco" ou "Zinco-carbono".
- Não deixe pilhas dentro do produto por longos períodos sem uso.
- Quando não estiverem em uso, remova as pilhas e guarde-as em local seco e fresco.
- Remova pilhas gastas da unidade.
- Não coloque as pilhas na direção contrária. Certifique-se de que as extremidades positiva (+) e negativa (-) estejam na direção correta. Insira as extremidades negativas primeiro.
- Não use pilhas danificadas, deformadas ou com vazamento.
- Não recarregue pilhas que não sejam recarregáveis.
- Remova pilhas recarregáveis da unidade antes de recarregar.
- Descarte pilhas apenas nas unidades de reciclagem de sua região aprovadas pelo governo.
- Não coloque os terminais da pilha em curto-circuito.
- A adulteração do dispositivo pode causar danos ao produto, a anulação da garantia e ferimentos.
- **Aviso:** RISCO DE SUFOCAMENTO peças pequenas. Não é adequado para crianças abaixo de 36 meses.
- A restrição acompanha o aviso de idade.
- Guarde o guia do usuário por conta das informações importantes contidas nele.
- As baterias recarregáveis devem ser carregadas sob a supervisão de um adulto.

Informações da FCC

Esse equipamento foi testado e comprovado como estando de acordo com os limites para um dispositivo digital de Classe B, de acordo com a Parte 15 das Regras da FCC. Esses limites foram projetados para fornecer uma proteção razoável contra interferências prejudiciais em uma instalação residencial. Esse equipamento gera, usa e pode emitir energia de radiofrequência e, se não instalado e utilizado de acordo com as instruções, pode causar interferências prejudiciais em comunicações por rádio. No entanto, não há

nenhuma garantia de que interferências não ocorrerão em uma determinada instalação.

Se esse equipamento causar interferências prejudiciais na recepção de rádio ou televisão, o que pode ser determinado desligando e ligando o equipamento, o usuário será encorajado a tentar corrigir a interferência com uma ou mais das seguintes medidas:

- Reorientar ou reposicione a antena de recepção.
 - Aumente a distância entre o equipamento e o receptor.
 - Conecte o equipamento a uma saída em um circuito diferente do qual o receptor está conectado.
 - Consulte o revendedor ou um técnico de rádio/TV experiente para obter ajuda.
- O equipamento está de acordo com a Parte 15 das Regras da FCC. A operação está sujeita às duas condições a seguir:
1. O equipamento não pode causar interferências prejudiciais.
 2. O equipamento precisa aceitar qualquer interferência recebida, incluindo interferência que possa causar operação indesejada.

Modificações não autorizadas pelo fabricante podem anular a autoridade do usuário para operar o dispositivo. O equipamento está de acordo com os limites de exposição de radiação RF da FCC referentes a um ambiente não controlado. O transmissor não deve estar na mesma localização ou operando em conjunto com outra antena ou transmissor.

Informações sobre garantia

Todos os produtos MY ARCADE® têm garantia limitada e foram submetidos a uma série rigorosa de testes para garantir o nível máximo de confiabilidade e compatibilidade. É improvável que você encontre algum problema, mas, caso um defeito se torne aparente durante a utilização do produto, a MY ARCADE® garante ao comprador individual original que o produto estará isento de defeitos de material e mão de obra por um período de 120 dias após a data da compra original.

Se um defeito coberto por esta garantia ocorrer em um produto adquirido nos EUA ou no Canadá, a MY ARCADE®, a seu critério, efetuará o reparo ou a substituição do produto adquirido sem custo, ou reembolsará o preço de compra original. Se for necessária a substituição e o produto não estiver mais disponível, poderá ser feita a substituição por um produto comparável, a critério exclusivo da MY ARCADE®. No caso de produtos MY ARCADE® adquiridos fora dos EUA e Canadá, solicite informações à loja onde o produto foi adquirido.

Esta garantia não cobre desgaste normal, uso abusivo ou mau uso, modificação, adulteração ou qualquer outra causa que não esteja relacionada a materiais ou mão de obra. Esta garantia não vale para produtos usados para fins industriais, profissionais ou comerciais.

Informações sobre assistência

Para obter assistência para um produto defeituoso dentro da política de garantia de 120 dias, procure o Atendimento ao Consumidor para obter um número de autorização de devolução. A MY ARCADE® reserva-se o direito de exigir a devolução do produto defeituoso e a comprovação da compra.

NOTA: A MY ARCADE® não efetuará o processamento de reivindicações por produtos defeituosos sem um número de autorização de devolução.

Linha direta de atendimento ao consumidor

877-999-3732 (somente EUA e Canadá)
ou 310-222-1045 (internacional)

E-mail de atendimento ao consumidor

support@MyArcadeGaming.com

Site

www.MyArcadeGaming.com

Salve uma árvore, faça a inscrição online

A MY ARCADE® tomou a decisão ecológica de registrar todos os produtos online. Isso evita a impressão de cartões de registro em papel. Todas as informações necessárias para você registrar sua recente compra da MY ARCADE® estão disponíveis em:

www.MyArcadeGaming.com/product-registration

DEUTSCHE

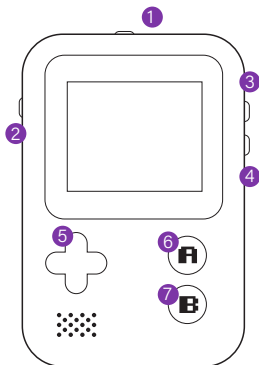
Im Lieferumfang enthalten

Gamer Mini Classic, Handschlaufe und Bedienungsanleitung

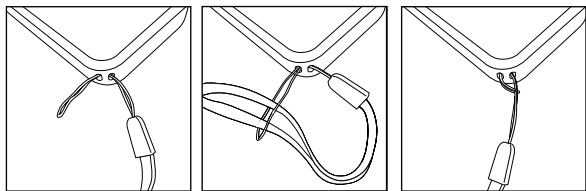
Benötigte Teile (nicht enthalten)

3 AAA-Batterien und Mini-Schraubenzieher

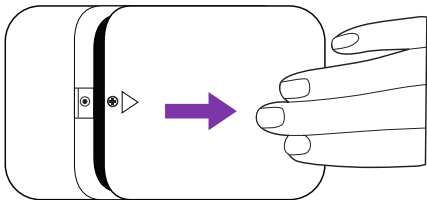
Bitte Lesen Sie vor Gebrauch sorgfältig durch und befolgen Sie alle Anweisungen.



1. Ein/Aus-Schalter
2. RESET-Taste
3. START-Taste
4. Lautstärkeregler (VOLUME)
5. Steuerkreuz
6. A-Taste
7. B-Taste



So entfernen Sie die Batterieabdeckung



Tastenfunktionen

HINWEIS: Die Tastenfunktionen können je nach Spiel variieren.

Ein/Aus-Schalter - Schaltet das Gerät ein und aus.

RESET-Taste - Durch Drücken und Loslassen dieser Taste kehren Sie ins Hauptmenü zurück.

START-Taste - Startet das Spiel und ist gleichzeitig Aktions- oder Pausenknopf während des Spiels.

Lautstärketaste (VOLUME) - Zum Lauter und Leiser Stellen des Geräts.

Steuerkreuz - Zum Auswählen eines Spiels im Hauptmenü und zur Steuerung im Spiel.

A- und B-Taste - Für Aktionen im Spiel drücken und loslassen.

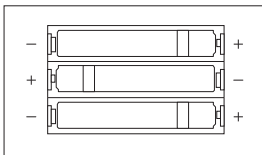
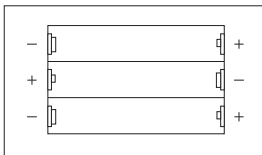
Batterie schonen mit energiesparmodus

Bitte beachten Sie, dass dieses Gerät über einen Energiesparmodus zur Erhaltung der Batterielaufzeit verfügt. Es schaltet sich bei Inaktivität nach 1 Minute aus. Die RESET-Taste drücken oder den Ein/Aus-Schalter auf AUS stellen, um das Gerät zurückzusetzen. Ist das Gerät zurückgesetzt, wird das Hauptmenü eingeblendet, und der Spielfortschritt geht verloren.

Bedienung

1. Entfernen Sie die Batterieabdeckungen an der Rückseite des Geräts.
2. Legen Sie 3 AAA-Batterien ein (nicht enthalten).
3. Bringen Sie die Batterieabdeckung an.
4. Bewegen Sie den Schalter oben links am System von Aus zu An, um das Gerät einzuschalten.

Entfernen und Einlegen von Batterien



WICHTIG: Nutzen Sie qualitativ hochwertige Alkali-Batterien für längere Spielzeiten.

Hinweise zu den Batterien

Das Auslaufen von Batteriesäure kann zu körperlichen Verletzungen und Schäden am Produkt führen. Reinigen Sie in einem solchen Fall den betroffenen Bereich der Haut und Ihre Kleidung gründlich. Lassen Sie die Batteriesäure nicht in die Nähe Ihres Gesichts kommen. Auslaufende Batterien können ein platzendes Geräusch verursachen.

- Die Batterien sollten nur von Erwachsenen eingesetzt und ausgetauscht werden.
- Verwenden Sie keine gebrauchten und neuen Batterien gleichzeitig (tauschen Sie immer alle Batterien aus).
- Verwenden Sie nicht verschiedene Marken von Batterien gleichzeitig.
- Wir empfehlen, keine Batterien zu verwenden, die mit „Heavy Duty“, „General Use“, „Zinc Chloride“ (Zinkchlorid) oder „Zinc Carbon“ (Zink-Kohle) beschriftet sind.
- Entfernen Sie die Batterien aus dem Gerät, wenn Sie es über einen längeren Zeitraum hinweg nicht benutzen.
- Entfernen Sie die Batterien und verwahren Sie sie an einem kühlen und trockenen Ort, wenn Sie das Gerät nicht benutzen.
- Entfernen Sie leere Batterien aus dem Gerät.
- Setzen Sie die Batterien nicht verkehrt herum ein. Stellen Sie sicher, dass der Plus- (+) und Minuspol (-) in die richtige Richtung zeigt. Setzen Sie die Batterien mit dem Minuspol zuerst ein.
- Verwenden Sie keine beschädigten, verformten oder ausgelaufenen Batterien.
- Versuchen Sie nicht, Einwegbatterien aufzuladen.
- Entfernen Sie Akkus aus dem Gerät, bevor Sie sie aufladen.
- Entfernen Sie die Batterien nur in staatlich zugelassenen Recyclinganlagen in Ihrer Umgebung.
- Schließen Sie die Batterieanschlüsse nicht kurz.
- Manipulationen des Geräts können zu Schäden am Produkt, zum Erlöschen Ihres Garantieanspruchs und zu Verletzungen führen.
- **Warnung:** ERSTICKUNGSGEFAHR durch kleine Teile. Nicht geeignet für Kinder unter 3 Jahren.
- Diese Beschränkung ergänzt die Altersgrenze.
- Bitte bewahren Sie das Benutzerhandbuch für wichtige Informationen auf.
- Akkus sollten unter Aufsicht von Erwachsenen aufgeladen werden.

FCC-Hinweise

Dieses Gerät wurde getestet und hält die Grenzwerte für digitale Geräte der Klasse B

gemäß Teil 15 der FCC-Vorschriften ein. Diese Einschränkungen sollen einen angemessenen Schutz gegen gesundheitsgefährdende Strahlungen im häuslichen Bereich sicherstellen. Dieses Gerät erzeugt, verwendet und kann Hochfrequenzstrahlung ausstrahlen, und kann zu Beeinträchtigungen bei Funkverbindungen führen, wenn es nicht in Übereinstimmung mit der Bedienungsanleitung installiert und verwendet wird. Es besteht allerdings keine Garantie, dass es bei einer bestimmten Installation zu keiner Störung kommt.

Verursacht dieses Gerät Störungen im Rundfunk- und Fernsehempfang, was durch Aus- und Einschalten des Geräts festgestellt werden kann, kann der Benutzer die Störung durch eine oder mehrere der folgenden Maßnahmen beheben:

- Ausrichtung und Lage der Empfangsantenne verändern.
 - Die Entfernung zwischen dem Gerät und dem Empfänger vergrößern.
 - Das Gerät mit der Steckdose eines anderen Stromkreises als des Stromkreises, in dem der Receiver angeschlossen ist, verbinden.
 - Den Händler oder einen erfahrenen Radio-/Fernsehtechniker um Unterstützung bitten. Dieses Gerät entspricht Teil 15 der FCC-Vorschriften. Der Betrieb unterliegt den folgenden Bedingungen:
1. Dieses Gerät verursacht keine gesundheitsgefährdende Strahlung.
 2. Dieses Gerät muss den Empfang von Störungen zulassen, einschließlich solcher Störungen, die seinen Betrieb beeinträchtigen.

Änderungen, die nicht vom Hersteller genehmigt wurden, können die Nutzungsrechte durch den Anwender ungültig machen. Dieses Gerät entspricht den FCC-RF-Strahlungsgrenzwerten für unkontrollierte Umgebungen. Der Sender darf sich nicht in der Nähe einer anderen Antenne oder eines Senders befinden oder gemeinsam mit diesen genutzt werden.

Hinweise zur Garantie

Alle Produkte von MY ARCADE® verfügen über eine beschränkte Garantie und wurden einer Reihe von sorgfältigen Prüfungen unterzogen, um ein höchstmögliches Maß an Betriebssicherheit und Kompatibilität zu gewährleisten. In der Regel treten bei der Nutzung dieses Produkts keine Probleme auf. Sollten Sie jedoch während der Nutzung eine Fehlfunktion erleben, garantiert MY ARCADE® dem ursprünglichen Käufer des Produkts für einen Zeitraum von 120 Tagen ab dem Datum des ursprünglichen Kaufs ein von Material- und Herstellungsfehlern freies Produkt.

Sollte im Rahmen dieser Garantie eine Fehlfunktion an einem Produkt auftreten, das in den USA oder Kanada erworben wurde, wird MY ARCADE® wahlweise das gekaufte Produkt kostenlos reparieren oder den ursprünglichen Kaufpreis ersetzen. Wenn Sie einen Ersatz benötigen, Ihr Produkt jedoch nicht länger erhältlich ist, behält sich MY ARCADE® vor, nach eigenem Ermessen ein vergleichbares Produkt als Ersatz zur Verfügung zu stellen. Für MY ARCADE® Produkte, die außerhalb der USA und Kanada gekauft wurden, wenden Sie sich bei Fragen an das Geschäft, in dem sie gekauft wurden.

Diese Garantie erstreckt sich nicht auf die normale Abnutzung, den falschen Gebrauch oder Missbrauch des Geräts sowie auf Änderungen, Manipulationen oder andere Fehlerursachen, die sich nicht aus den Materialien oder der Herstellung ergeben. Diese Garantie erstreckt sich nicht auf Produkte für den industriellen, beruflichen oder

kommerziellen Gebrauch.

Hinweise zum Kundendienst

Kontaktieren Sie bei Fehlern am Produkt, die durch die 120-Tage-Garantie abgedeckt werden, den Kundendienst, um eine Autorisierungsnummer für die Rückgabe zu erhalten. MY ARCADE® behält sich das Recht vor die Rückgabe des fehlerhaften Produkts und einen Nachweis über den Kauf zu verlangen.

HINWEIS: MY ARCADE® bearbeitet keine aus einem fehlerhaften Produkt resultierenden Ansprüche ohne eine Autorisierungsnummer für die Rückgabe.

Kundendienst-Hotline

877-999-3732 (nur USA und Kanada)

oder 310-222-1045 (weltweit)

E-Mail-Adresse des Kundendienstes

support@MyArcadeGaming.com

Website

www.MyArcadeGaming.com

Registrieren Sie sich online und retten Sie einen Baum

MY ARCADE® hat sich aus Umweltschutzgründen dafür entschieden, alle Produkte online registrieren zu lassen. Auf Papier gedruckte Registrierungskarten werden dadurch nicht länger benötigt. Alle Informationen, die Sie für die Registrierung Ihres neu erworbenen Produkts von MY ARCADE® benötigen, finden Sie unter:

www.MyArcadeGaming.com/product-registration

NEDERLANDS

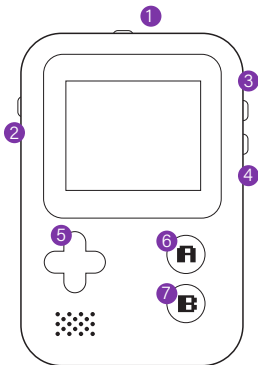
Bevat

Gamer Mini Classic, sleutelkoord en gebruikershandleiding

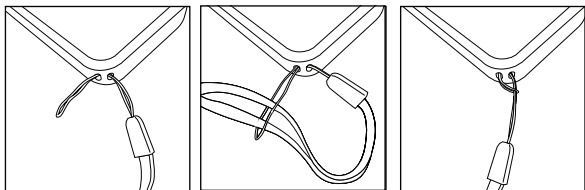
Benodigde materialen (niet meegeleverd)

3 AAA-batterijen en minischroevendraaier

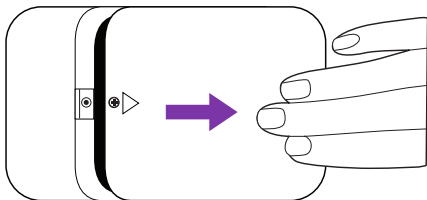
Lees en volg deze gebruikershandleiding zorgvuldig voor gebruik.



1. Aan/uit knop
2. RESET-knop
3. START-knop
4. VOLUME-knop
5. Richtingsknoppen
6. A-knop
7. B-knop



Hoe het batterij compartiment openen



Funcities van de toetsen

OPMERKING: De functionaliteiten van de toetsen kunnen verschillen per videogame.

Aan/uit knop - Voor in en uitschakelen van de console.

VOLUME-knop - Knop om het volume te regelen.

START-knop - Start het spel en dient ook als actie- of pauzeknop tijdens het spelen.

RESET-knop - Terugkeren naar het hoofdmenu.

Richtingsknoppen - Om een spel te selecteren en om te bewegen in het spel.

A en B-knop - Druk op de knop om het spel te spelen.

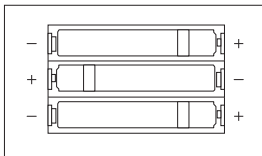
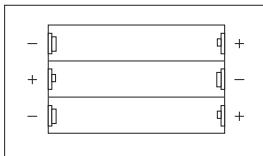
Energiebesparing in de slaapstand

Let op: dit apparaat is uitgerust met een slaapstand om de levensduur van de batterij te verlengen en zal na 1 minuten inactiviteit uitschakelen. Druk op de 'RESET'-knop of zet de stroomschakelaar in de uit-stand om je apparaat te resetten. Eenmaal gereset, word je teruggeleid naar het hoofdmenu en verlies je de voortgang van het spel.

Eerste gebruik

1. Verwijder de batterijklepjes aan de achterkant van de handheld.
2. Plaats 3 AAA-batterijen (niet meegeleverd) en plaats de batterijklepjes terug.
3. Zet de aan-uitschakelaar van uit naar aan.
4. Verplaats de schakelaar aan de bovenkant van het systeem van uit naar aan om het systeem in te schakelen.

Hoe batterijen insteken en uithalen



BELANGRIJK: Gebruik alkalinebatterijen van hoge kwaliteit voor langer speelplezier.

Batterij-informatie

Lekkage van batterijzuur kan leiden tot persoonlijk letsel en schade aan uw product. Als er batterijlekkage optreedt, moet u de aangetaste huid en kleding grondig wassen. Houd batterijzuur uit de buurt van uw ogen en mond. Lekkende batterijen kunnen knallende geluiden maken.

- Batterijen mogen alleen door een volwassene worden geplaatst en vervangen.
- Gebruik geen oude en nieuwe batterijen niet door elkaar (vervang alle batterijen tegelijk).
- Gebruik geen verschillende merken batterijen door elkaar.
- Gebruik geen batterijen met het label "zwaar gebruik", "algemeen gebruik", "zinkchloride" of "zink-koolstof".
- Laat de batterijen niet voor langere tijd in het product zitten als deze niet wordt gebruikt.
- Verwijder de batterijen en bewaar ze op een koele, droge plaats wanneer ze niet worden gebruikt.
- Verwijder lege batterijen uit het apparaat.
- Plaats de batterijen niet achterstevoren. Zorg ervoor dat de positieve (+) en negatieve (-) uiteinden in de juiste richting staan. Plaats eerst het negatieve uiteinde.
- Gebruik geen beschadigde, vervormde of lekkende batterijen.
- Laad niet-oplaadbare batterijen niet opnieuw op.
- Verwijder de oplaadbare batterijen uit het apparaat voordat u ze oplaadt.
- Gooi de batterijen alleen weg bij de door de overheid erkende recyclingbedrijven in uw regio.
- Sluit de batterijpolen niet kort.
- Door te knoeien met het apparaat, kunt u het beschadigen, de garantie laten vervallen en letsel veroorzaken.
- **WAARSCHUWING: VERSTIKKINGSGEVAAR** door kleine onderdelen. Niet geschikt voor kinderen jonger dan 36 maanden.
- De beperking die gepaard gaat met de leeftijdsgrens.
- Bewaar de gebruikershandleiding voor belangrijke informatie.
- De oplaadbare batterijen moeten worden opgeladen onder toezicht van een volwassene.

Informatie FCC (Federal Communications Commission)

Alle producten van MY ARCADE® worden geleverd met een beperkte garantie en zijn onderworpen aan grondige inspecties om de hoogste mate van betrouwbaarheid en compatibiliteit te garanderen. Het is onwaarschijnlijk dat u een probleem zult ondervinden, maar als er tijdens het gebruik van dit product een defect optreedt, garandeert MY ARCADE® aan de oorspronkelijke koper dat dit product vrij is van materiaal- en fabricagefouten gedurende een periode van 120 dagen vanaf de datum van uw oorspronkelijke aankoop.

Als deze apparatuur wel schadelijke interferentie toebrengt aan radio- of televisieontvangst, wat vastgesteld kan worden door de apparatuur aan en uit te zetten, raden we de gebruiker aan om de interferentie te verhelpen via een of meer van de volgende maatregelen:

- Verstel of verplaats de ontvangstantenne.
 - Vergroot de afstand tussen de apparatuur en de ontvanger.
 - Sluit de apparatuur aan op een ander stopcontact dan het contact waarop de ontvanger is aangesloten.
 - Raadpleeg de dealer of een ervaren radio- of tv-technicus voor hulp.
- Deze apparatuur voldoet aan deel 15 van de FCC-voorschriften. Het gebruik is onderworpen aan de volgende twee voorwaarden:
1. Deze apparatuur mag geen schadelijke interferentie veroorzaken.
 2. Deze apparatuur moet bestand zijn tegen interferentie van buitenaf, inclusief interferentie die ongewenste werking van het apparaat kan veroorzaken.

Wijzigingen die niet door de fabrikant zijn goedgekeurd, kunnen de toestemming voor het gebruik van deze apparatuur ongeldig maken. Deze apparatuur voldoet aan de limieten voor RF-stralingsblootstelling die door de FCC voor een ongecontroleerde omgeving zijn vastgesteld. Deze zender mag niet worden gebruikt in combinatie met andere antennes of zenders.

Garantie-informatie

Alle producten van MY ARCADE® worden geleverd met een beperkte garantie en zijn onderworpen aan grondige inspecties om de hoogste mate van betrouwbaarheid en compatibiliteit te garanderen. Het is onwaarschijnlijk dat u een probleem zult ondervinden, maar als er tijdens het gebruik van dit product een defect optreedt, garandeert MY ARCADE® aan de oorspronkelijke koper dat dit product vrij is van materiaal- en fabricagefouten gedurende een periode van 120 dagen vanaf de datum van uw oorspronkelijke aankoop.

Als zich een defect voordoet aan een product dat is gekocht in de VS of Canada en dat onder deze garantie valt, zal MY ARCADE®, naar eigen keuze, het gekochte product kosteloos repareren of vervangen of de oorspronkelijke aankoopprijs terugbetalen. Als een vervanging noodzakelijk is en uw product niet langer beschikbaar is, kan een vergelijkbaar product naar eigen goeddunken van MY ARCADE® worden vervangen. Voor MY ARCADE®-producten die buiten de VS en Canada zijn gekocht, kunt u de winkel waar het product is gekocht om meer informatie vragen.

Deze garantie is niet van toepassing op normale slijtage, verkeerd gebruik of misbruik, wijziging, manipulatie of andere oorzaken die geen verband houden met materialen of vakmanschap. Deze garantie is niet van toepassing op producten die worden gebruikt voor industriële, professionele of commerciële doeleinden.

Onderhoudsinformatie

Voor het onderhoud van een defect product onder het garantiebeleid van 120 dagen, kunt u contact opnemen met de klantenservice voor het verkrijgen van een retourautorisatienummer. MY ARCADE® behoudt zich het recht voor om de terugzending van het defecte product en het bewijs van aankoop te eisen.

OPMERKING: MY ARCADE® verwerkt geen claims inzake defecte producten zonder een retourautorisatienummer.

Hotline voor consumentenondersteuning

877-999-3732 (alleen in de VS en Canada)
of 310-222-1045 (internationaal)

E-mailadres consumentenondersteuning

support@MyArcadeGaming.com

Website

www.MyArcadeGaming.com

Denk aan het milieu en registreer online

Online registreren MY ARCADE® maakt het milieu vriendelijke keuze om alle producten online te laten registreren. Hiermee bespaart u het afdrukken van fysieke papieren registratiekaarten. Alle informatie die u nodig hebt om uw recente MY ARCADE®-aankoop te registreren, is beschikbaar op: **www.MyArcadeGaming.com/product-registration**

日本語

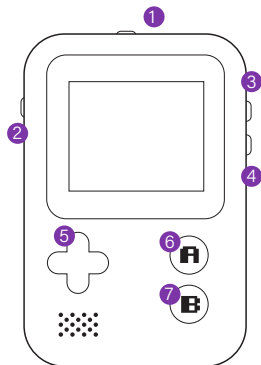
付属品

Gamer Mini Classic、リストストラップ、ユーザーガイド

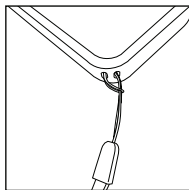
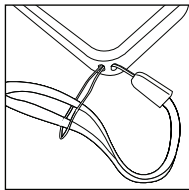
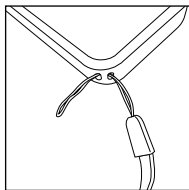
必要なアイテム (別売り)

単 4 電池 3 本、ミニドライバー

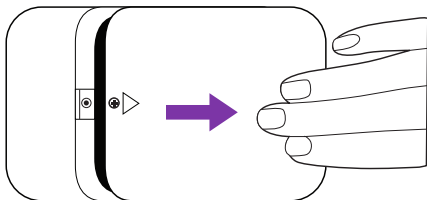
ご使用前にこのユーザーガイドをよくお読みになり。



1. On/off スイッチ
2. RESET ボタン
3. START ボタン
4. VOLUME ボタン
5. 十字ボタン
6. A ボタン
7. B ボタン



バッテリーカバーのはずし方



ボタンの機能

注: ボタンの機能はゲームごとに異なる場合があります。

On/off スイッチ - デバイスの電源をオン/オフにします。

VOLUME ボタン - 音量を上げたり、下げたりします。

START ボタン - 選択したゲームを開始し、一時停止します。

RESET ボタン - メインメニューに戻ります。

十字ボタン - メインメニューからゲームを選択します。また、ゲームのプレイ中の移動に使用します。

A, B ボタン - ボタンを押して離すことでゲームをプレイします。

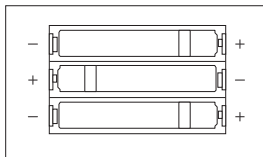
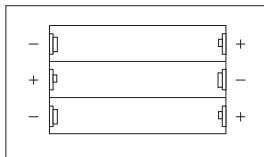
スリープモード・パワーセービング

このデバイスにはバッテリーの節約のためスリープモードが装備されており、1分間使用しないとオフになります。「RESET」ボタンを押すか、電源スイッチを off の位置に動かし、デバイスをリセットします。リセットするとメインメニューに戻り、ゲームの進行状況は失われます。

使用方法

1. システムの背面にある電池カバーを取り外します。
2. 単 4 電池を 3 本挿入します (別売り)。
3. 電池カバーを元に戻します。
4. システムの上部にあるスイッチをオンにし、電源を入れます。

電池の交換の仕方



重要:長時間プレイする場合は、高品質のアルカリ電池を使用してください。

バッテリー情報

電池の液漏れは、人身傷害および本製品の損傷を引き起こす可能性があります。電池の液漏れが発生した場合は、肌や衣類を十分に洗ってください。電池の液に目や口を近づけないでください。電池の液漏れが起こっていると、音が鳴ることがあります。

- 電池の交換は、必ず大人の方が行ってください。
- 使用済みの電池と新しい電池を混ぜて使用しないでください (同時にすべての電池を交換してください)。
- 異なるブランドの電池を混ぜて使用しないでください。
- 「高出力」、「大容量」、「塩化亜鉛」または「亜鉛炭素」と表記された電池の使用は推奨されません。
- 長期間使用しないときは、製品に電池を入れたままにしないでください。
- 使用していないときは、電池を取り出し、涼しく乾燥した場所に保管してください。
- 消耗した電池は本機から取り外してください。
- 電池を逆方向に入れしないでください。プラス (+) とマイナス (-) 端子が正しい方向を向いていることを確認し、マイナス側から挿入してください。
- 破損、変形、または液漏れした電池は使用しないでください。
- 非充電式電池を充電しないでください。
- 充電する前に、充電式電池をデバイスから取り外してください。
- お住まいの地域の、政府認可のリサイクル施設でのみ電池を廃棄してください。
- 電池の端子をショートさせないでください。
- デバイスを改造すると、製品が損傷し、保証が無効になります。また、負傷の原因ともなります。
- **警告:**小さな部品は誤飲のおそれがあります。3歳未満のお子様の近くでの使用はお控えください。
- ご使用には、年齢制限 (例: 感電の危険) が伴います。
- 受信アンテナの方向や位置を変える。
- 受信機を接続している回路とは別の回路の差し込み口に装置を接続する。

FCC 情報

この装置はテストの結果、FCC 規制パート 15 によるクラス B デジタル装置の制限に準拠していることが証明されています。これらの制限は、住宅地区で使用した場合に、有害な電波干渉から適正に保護することを目的としています。この装置は高周波エネルギーを発生、放出する可能性があるため、説明書に従って設置または使用しないと、無線通信に有害な干渉を引き起こす可能性があります。ただし、特定の設置条件で電波干渉が起こらないという保証はありません。

この装置がラジオやテレビに有害な干渉を引き起こしている場合は (装置をオフ/オンにして判断できます)、次のいずれかの方法で干渉を是正することが推奨されます。

- ・受信アンテナの方向や位置を変える。
- ・装置と受信機の距離を離す。
- ・受信機を接続している回路とは別の回路の差し込み装置に接続する。
- ・ラジオ/テレビの販売店、あるいは経験のある技術者に相談する。

本装置は FCC 規定パート 15 に準拠しています。次の 2 つの条件に従って使用してください。

1. 本装置が有害な干渉を引き起こさないこと。
2. 本装置が、望ましくない動作を引き起こす可能性のある電波干渉を含め、あらゆる干渉を受容できること。

製造業者の承認なしに変更を行うと、ユーザーは本デバイスを操作する権利を喪失することがあります。本装置は、制御されていない環境に対して規定された FCC RF 被曝範囲に準拠しています。本トランスミッタは、他のアンテナまたはトランスミッタと同じ場所に設置したり、同時に操作しないでください。

保証に関する情報

MY ARCADE® のすべての製品には限定保証が適用され、またすべての製品について一連の徹底的な試験により最高水準の信頼性および互換性が確認されています。問題が生じる可能性は低いものの、本製品の使用中に不具合が明らかになった場合、MY ARCADE® は製品を購入されたお客様本人に対し、本製品の購入日から 120 日間は材料および製造上の欠陥がないことを保証します。

米国またはカナダで購入された製品に本保証の対象となる不具合が発生した場合、購入された製品を無償にて修理または交換を行うか購入金額を返金させていただきます。交換が必要な製品が入荷できない場合は、MY ARCADE® の独自の裁量により、同等品でこれに代えさせていただきます場合もあります。米国およびカナダ以外で購入された MY ARCADE® 製品につきましては、購入店舗に詳細をお問い合わせください。

された MY ARCADE® 製品につきましては、購入店舗に詳細をお問い合わせください。通常の摩耗および裂け、不正または誤った使用、修正、改造または材料および製造に関連しないその他の原因については、本保証は一切適用されません。産業または専門的、商業目的で使用される製品については、本保証は一切適用されません。

サービスに関する情報

120 日間の保証規定に基づく瑕疵製品の修理については、お客様サポートにお問い合わせください。返品認証番号を発行いたします。MY ARCADE® は、瑕疵製品の返却および購入証明書を要求する権利を有します。

注: MY ARCADE® では、返品認証番号がない場合、瑕疵製品の補償の手続きを行わないものとします。

お客様サポートホットライン

877-999-3732 (米国、カナダ専用)
310-222-1045 (米国、カナダ以外)

お客様サポート電子メール

support@MyArcadeGaming.com

ウェブサイト

www.MyArcadeGaming.com

環境保護のため、オンラインでの登録をお願いいたします

MY ARCADE® では、環境に配慮し、すべての製品の登録をオンラインで行っています。これにより、登録カードの印刷に使用する用紙削減に取り組んでいます。お買い求めいただきました MY ARCADE® 製品を登録するために必要な情報は、以下を参照にしてください **www.MyArcadeGaming.com/product-registration**

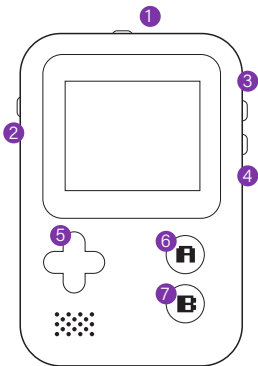
المحتويات

Gamer Mini Classic وسوار معصم ودليل مستخدم

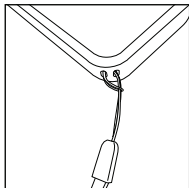
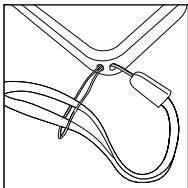
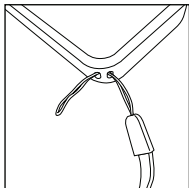
المواد اللازمة (غير مضمنة)

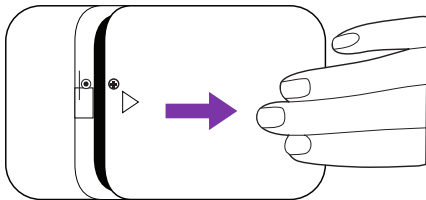
3 بطاريات AAA، ومفك صغير.

رجى قراءة دليل المستخدم هذا واتباعه بعناية قبل استخدام.



1. مفتاح التشغيل/إيقاف التشغيل
2. زر إعادة الضبط (RESET)
3. زر البدء (START)
4. زر مستوى الصوت (VOLUME)
5. لوحة الاتجاه
6. زر أ (A)
7. زر ب (B)





وظائف الزر

ملاحظة: قد تختلف وظائف زر في اللعبة الواحدة.

مفتاح التشغيل/إيقاف التشغيل - يقوم بتشغيل الجهاز وإيقافه.

زر مستوى الصوت (VOLUME) - لرفع مستوى الصوت وخفضه.

زر البدء (START) - لبدء اللعبة وإيقافها مؤقتًا.

زر إعادة الضبط (RESET) - للعودة إلى القائمة الرئيسية للألعاب.

لوحة الاتجاه - لتحديد لعبة من القائمة الرئيسية وللتحرك أثناء اللعب.

زرًا B و A - الضغط والتحرير للعب.

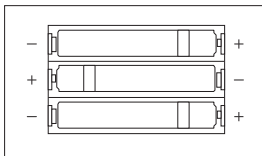
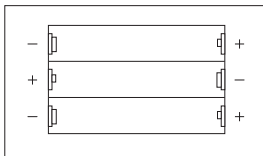
وضع السكون لتوفير الطاقة

يُرجى ملاحظة أن هذا الجهاز مجهز بنمط السكون للحفاظ على عمر البطارية، وسيتم إيقاف تشغيله بعد 1 دقائق من عدم النشاط. اضغط على الزر "RESET" أو انقل مفتاح الطاقة إلى وضع off لإعادة ضبط جهازك. بمجرد إعادة الضبط، سيتم توجيهك مرة أخرى إلى القائمة الرئيسية وستخسر تقدم اللعبة.

طريقة الاستخدام

1. أزل غطاء حجرة البطارية في الجزء الخلفي من النظام.
2. ركب 3 بطاريات AAA (غير مضمنة).
3. استبدل غطاء حجرة البطارية.
4. حرك المفتاح الموجود في الجزء العلوي من النظام من إيقاف إلى تشغيل لتشغيل النظام.

كيفية إزالة البطاريات وتركيبها



هام: استخدم البطاريات القلوية عالية الجودة للعب لفترة أطول.

معلومات البطارية

يُمكن أن يُسبب تسرب حمض البطارية حدوث إصابة شخصية إلى جانب ضرر المنتج. في حالة حدوث تسرب للبطارية، اغسل الجلد والملابس المتضررة. حافظ على إبقاء حمض البطارية بعيدًا عن عينيك والفم. قد تصدر أصوات طرقة من جراء تسرب البطاريات.

- يجب تركيب البطاريات واستبدالها من قبل شخص بالغ فقط.
- لا تخلط البطاريات المستعملة والجديدة (استبدل جميع البطاريات في نفس الوقت).
- لا تخلط مختلف العلامات التجارية من البطاريات.
- لا نوصي باستخدام البطاريات التي يوجد عليها ملصق "الخدمة الشاقة"، أو "استخدام عام"، أو "كلوريد الزنك"، أو "كربون الزنك".
- لا تترك البطاريات في المنتج لفترات طويلة دون استخدام.
- أزل البطاريات وخذنها في مكان بارد وجاف عندما لا تكون قيد الاستعمال.
- أزل البطاريات المستنفدة من الوحدة.
- لا تضع البطاريات في الخلف. تأكد من أن الطرفين الموجب (+) والسالب (-) مواجهان لبعضهما في الاتجاه الصحيح. أدخل الأطراف السالبة أولاً.
- لا تستخدم بطاريات تالفة أو متشوّهة أو بها تسرب.
- لا تقم بإعادة شحن البطاريات غير القابلة لإعادة الشحن.
- أزل البطاريات القابلة لإعادة الشحن من الجهاز قبل الشحن.
- تخلص من البطاريات فقط في مرافق إعادة التدوير المعتمدة من قبل الحكومة في منطقتك.
- لا تقم بتقصير الوحدات الطرفية لدائرة البطارية.
- قد يؤدي التلاعب بجهازك إلى تضرره وإبطال الضمان، كما قد يتسبب في حدوث إصابات.
- تحذير: خطر الاختناق من الأجزاء الصغيرة. غير مناسب للأطفال دون سن 36 شهراً.
- يرافق هذا التحذير تحذير العمر.
- يرجى الاحتفاظ بدليل المستخدم لاحتوائه على معلومات مهمة.
- يتم شحن البطاريات القابلة لإعادة الشحن تحت إشراف البالغين.

معلومات لجنة الاتصالات الفيدرالية (FCC)

تم اختبار هذا الجهاز وثبت توافقه مع حدود الأجهزة الرقمية من الفئة ب بموجب الفقرة 15 من قواعد لجنة الاتصالات الفيدرالية (FCC). وقد

- تم وضع هذه الحدود لتوفير قدر معقول من الحماية ضد التداخل الضار عند تشغيل الجهاز في بيئة سكنية. ويقوم هذا الجهاز بتوليد طاقة تردد لاسلكي واستخدامها ومن الممكن أيضًا أن يشعها، وقد يتسبب في حدوث تداخل ضار مع الاتصالات اللاسلكية. ومع ذلك، لا يوجد ضمان بعدم حدوث التداخل في حالة التركيب في ظروف معينة.
- وإذا تسبب هذا الجهاز في حدوث تداخل ضار لاستقبال الراديو أو التلفزيون، وهو ما يمكن تحديده بإيقاف تشغيل الجهاز ثم تشغيله، فيوصى المستخدم بمحاولة إصلاح التداخل باتباع إجراء واحد أو أكثر من الإجراءات التالية:
- إعادة توجيه هوائي الاستقبال أو نقله.
 - زيادة المسافة الفاصلة بين الجهاز وجهاز الاستقبال.
 - توصيل الجهاز بمأخذ تيار كهربائي في دائرة مختلفة عن الدائرة التي يتصل بها جهاز الاستقبال.
 - استشارة البائع أو فني خبير في الراديو/التلفزيون للحصول على المساعدة.
- يتوافق الجهاز مع الفقرة 15 من قواعد لجنة الاتصالات الفيدرالية (FCC). يخضع التشغيل للشروطين التاليين:
1. لا يتسبب هذا الجهاز في تداخل ضار.
 2. يجب أن يقبل هذا الجهاز أي تداخل يتلقاه، بما في ذلك التداخل الذي قد يسبب تشغيلًا غير مرغوب.

قد تؤدي التعديلات غير المصرح بها من قبل الشركة المصنعة إلى إبطال صلاحية المستخدم لتشغيل هذا الجهاز. يتوافق هذا الجهاز مع حدود لجنة الاتصالات الفيدرالية الخاصة بالتعرض لإشعاع التردد اللاسلكي، والمنصوص عليها لبيئة غير متحكم فيها. يجب ألا يوضع جهاز الإرسال هذا في نفس المكان مع أي هوائي أو جهاز إرسال آخر، أو يتم تشغيله بالاشتراك معه.

معلومات الضمان

تتأى كل منتجات MY ARCADE® بضمان محدود، وقد خضعت لسلسلة من الاختبارات الدقيقة لضمان أعلى مستويات الموثوقية والتوافق. من المستبعد أن تواجه أي مشكلة، ولكن إن حدث وبدا لك عيب ما أثناء استخدام هذا المنتج، فإن MY ARCADE® تضمن للمستهلك المشتري الأصلي أن يكون هذا المنتج خاليًا من عيوب المواد والتصنيع لمدة 120 يومًا من تاريخ الشراء الأصلي.

وإذا ظهر عيب يندرج تحت تغطية هذا الضمان بمنتج تم شراؤه في الولايات المتحدة، أو كندا، فستختار MY ARCADE® إصلاح، أو استبدال المنتج المشتري مجانًا، أو رد سعر الشراء الأصلي المدفوع. وإذا كان الاستبدال ضروريًا، ولم يعد المنتج متوفرًا، فقد يتم استبدال المنتج بمنتج مماثل وفقًا لتقدير MY ARCADE® الخاص. بالنسبة إلى منتجات MY ARCADE® التي تم شراؤها خارج الولايات المتحدة وكندا، يُرجى سؤال المتجر عن مكان شراء المنتجات للحصول على مزيد من المعلومات..

لا يغطي هذا الضمان الإهلاك الناتج عن الاستعمال العادي أو إساءة الاستخدام أو الاستخدام الخاطئ أو التعديل أو التلاعب أو أي سبب آخر لا يتعلق بالمواد أو التصنيع. لا ينطبق هذا الضمان على المنتجات المستخدمة لأي أغراض صناعية أو مهنية أو تجارية.

معلومات الخدمة

لصيانة أي منتج معيب تحت سياسة الضمان المستمر لمدة 120 يومًا، يُرجى الاتصال بدعم المستهلك للحصول على رقم تصريح الإرجاع. تحتفظ MY ARCADE® بحق طلب إرجاع المنتج المعيب ودليل إثبات الشراء.

ملاحظة: لن تعالج MY ARCADE® أي مطالبات منتجات معيبة دون رقم تصريح الإرجاع.

الخط الساخن لدعم المستهلك
877-999-3732 (الولايات المتحدة وكندا فقط)
أو 310-222-1045 (دولي)

البريد الإلكتروني لدعم المستهلك
support@MyArcadeGaming.com

موقع الويب
www.MyArcadeGaming.com

أنقذ شجرة وسجل على الإنترنت

تتقدم شركة MY ARCADE® الخيار الصديق للبيئة لتسجيل كل المنتجات على الإنترنت. حيث يوفر هذا الأمر طباعة بطاقات التسجيل على ورق مادي. تتوفر جميع المعلومات التي تحتاجها لتسجيل مشتريات MY ARCADE® التي أجريتها مؤخرًا على

www.MyArcadeGaming.com/product-registration



MY ARCADE®

MY ARCADE® and the MY ARCADE® logo are registered trademarks of dreamGEAR®, LLC.

MY ARCADE® et le logo MY ARCADE® logo sont des marques déposées de dreamGEAR®, LLC.

MY ARCADE® y el logotipo de MY ARCADE® son marcas registradas de dreamGEAR®, LLC.

MY ARCADE® e il logo MY ARCADE® sono marchi commerciali registrati di dreamGEAR®, LLC.

MY ARCADE® e logo MY ARCADE® são marcas registradas da dreamGEAR®, LLC.

MY ARCADE® und das MY ARCADE® Logo sind oder eingetragene Marken von dreamGEAR®, LLC.

MY ARCADE® en het MY ARCADE®-logo zijn geregistreerde handelsmerken van dreamGEAR®, LLC.

MY ARCADE®およびMY ARCADE®のロゴはdreamGEAR®, LLCの登録商標です。

تُعد كل من MY ARCADE® وشعار MY ARCADE® علامات تجارية مسجلة لشركة dreamGEAR®, LLC.

Register products at:

MyArcadeGaming.com



@MyArcadeRetro