



Slim**Popper**

USER GUIDE / KÄYTTÖOHJE



Bluebiit Slim**Popper**

KÄYTTÖOHJE



bluebiit

Bluebiit SlimPopper käyttöohje

Takuu: Yksi vuosi

Yhteystiedot: www.bluebiit.com,
asiakaspalvelu@bluebiit.com

Esipuhe

Kiitos, että valitsitte Bluebiit-tuotteen!

Toivomme teidän tutustuvan tarkasti tähän käyttöohjeeseen, jotta saisitte täyden ilon ja hyödyn irti laitteestanne.

Huomioitavaa

- Älä käytä laitetta yli 30 °C tai alle 0 °C lämpötiloissa. Älä altista laitetta kosteudelle tai pölylle.
- Vältä laitteen tiputtamista ja kovakouraista käyttöä, sillä esimerkiksi näyttö saattaa hajota.
- Pitkäaikainen kuulokekuuntelu korkealla äänenvoimakkuudella saattaa vaurioittaa kuuloasi.
- Älä katkaise laitteesta virtaa tiedonsiirron tai

tallennustilan alustuksen aikana.

- Älä puhdista laitetta alkoholilla, tinnerillä tai vastaavilla aineilla.
- Älä käytä laitetta paikoissa, joissa sen käyttö on kiellettyä.
- Älä käytä laitetta ajaessasi tai muissa keskittymistä vaativissa tilanteissa.
- Laite ei ole vedenkestävä.
- Bluebiit ei ole vastuussa vahingoista, jotka aiheutuvat laitteen tai sen ohjelmiston epäasianmukaisesta käytöstä tai sellaisista laitteeseen tai sen ohjelmistoon tehdyistä muutoksista, joita Bluebiit ei ole hyväksynyt.

Lataaminen

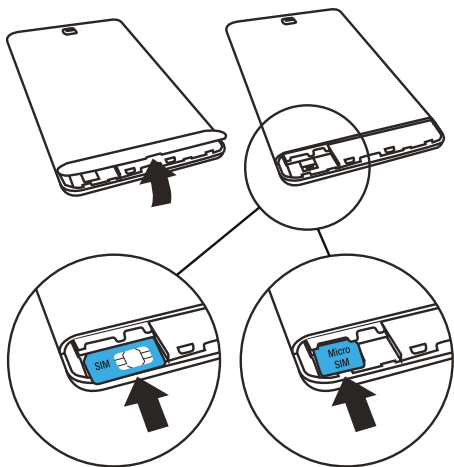
Lataa akku täyteen ennen ensimmäistä käyttökertaa. Käytä vain laitteen omaa laturia ja lataa akku mielellään kerran kuukaudessa täyteen vaikka laitetta ei käytettäisi, jotta akku pysyisi kunnossa.

1. Alkuvalmistelut

1. Kytke Bluebiit SlimPopper virtalähteeseen pakkauksessa mukana olevalla mikro-USB – USB-johdolla.
2. Kytke virtalähde pistorasiaan.
3. Näytölle syyttyy laitteen latautumisesta kertova akkusymboli.
4. Anna laitteen latautua kunnes akkusymboli palaa vihreänä.
5. Laite on nyt toimintavalmis.

2. Laitteen käyttöönotto

1A) Mikäli sinulla on mobiilidatan käytön mahdollistava sim-kortti, tai kaksi SIM-korttia, joita haluat käyttää laitteessa, suosittelemme asettamaan ne laitteeseen ennen sen käynnistämistä. Irroita laitteen alareunassa oleva suojakuori ja aseta ensisijainen SIM-kortti paikkaan SIM-A, siten että siruosa osoittaa ylöspäin. Aseta mahdollinen toinen SIM paikkaan SIM-B, siten että siruosa osoittaa alaspäin.



(Huomaathan, että ensisijainen SIM-kortti tulee olla mallia Mini ja toissijainen mallia Micro-SIM. Saat tarvittaessa adapterin SIM-korttiin operaattoriltasi.)

- 1B) Mikäli et laita sim-korttia laitteeseen juuri nyt, voit käyttää laitetta wi-fi tukiaseman kautta. (Voit asettaa sim-kortin/kortit myös myöhemmin. Tällöin laite on kuitenkin sammutettava välillä.)
2. Käynnistä laite virtanäppäimestä ja seuraa näytöllä olevia ohjeita alkuasetusten tekemiseksi. (Mikäli olet laittanut SIM-kortin/kortit laitteeseen sinut ohjataan tekemään myös tarvittavat SIM-asetukset.)

3. Laitteen ominaisuudet ja käyttö

Internetyhteyden luominen wi-fi-verkkoa käyttäen

1. Mene asetukset-valikkoon ja varmista, että wi-fi on kytkettynä päälle (pois - päällä → valitse päällä).
2. Valitse ruudun oikeassa reunassa olevasta näkymästä se langaton verkko, johon haluat liittyä.
3. Kirjoita verkon salasana ja yhdistä

valitsemalla yhdistä.

4. Palaa päävalikkoon koskettamalla kotinäppäintä, joka sijaitsee näytön alareunassa.
5. Valitse päävalikosta selain ja olet valmis aloittamaan surffaamisen.
6. Mikäli yhdistämisessä ilmenee ongelmia varmista, että salasanasi täsmää ja että verkkosignaalisi on kunnossa. Verkkoon liittyvissä asioissa voitte myös tarpeen vaatiessa olla yhteydessä yhteydentarjojaanne.

Internetyhteyden luominen mobiilidataa käyttäen

1. Aseta SIM-kortti sille varattuun paikkaan (ensisijainen SIM-kortti paikkaan SIM-A) ennen virran kytkemistä laitteeseen.
2. Laite tunnistaa kortin automaattisesti. Syötä pin-koodisi pyydettyäessä.
3. Valitse päävalikosta selain ja olet valmis aloittamaan surffaamisen.

4. Mikäli yhdistämisessä ilmenee ongelmia varmista, että liittymääsi kuuluu mobiilidatayhteys ja että se on kytketty laitteen asetuksista päälle.

Ohjelmien asennus ja poisto asetukset-valikon kautta

- Asetukset-valikosta voidaan sekä asentaa uusia, että poistaa vanhoja tarpeettomia sovelluksia.
- Asentaaksesi uuden sovelluksen muualta kuin Google Play kaupasta mene ensimmäiseksi kohtaan asetukset → suojaus ja varmista, että tuntemattomista lähteistä tulevien sovelluksien asentaminen on sallittu (rasti ruutuun).
- Haettuasi sovelluksen esimerkiksi Play kaupasta voit asentaa sen koskettamalla sen kuvaketta.
- Mikäli haluat poistaa sovelluksen asetukset-valikosta, valitse kohta sovellukset. Valitse sitten sovellus jonka

haluat poistaa ja valitse poista. Paina lopuksi OK.

Kuvien, musiikin ja videoiden hallinta ja käyttö

- Laite tukee sekä USB-tiedonsiirtoa että erillisen muistikortin käyttöä. Huomaathan, että näiden käyttö saattaa hidastaa laitteen toimintaa. Muistikorttipaikka sijaitsee laitteen yläosassa SIM-korttipaikan vieressä.
- Voit hallinnoida ja tarkistaa vapaana olevan tilan asetuksista asetukset → tallentaminen-välilehden kautta.
- Omien musiikki- ja videotiedostojen toistaminen tapahtuu etusivun video- ja musiikkipikakuvakkeiden kautta.

Kielen valinta

- Voit vaihtaa järjestelmän kieltä asetuksista asetukset → Kieli ja syöttötapa -välilehden kautta.

Etusivun pikakuvakkeiden hallinta

- Voit siirtää kuvakkeita raahaamalla ja näin muuttaa kuvakkeiden järjestystä ja etusivun ulkoasua.
- Poistaaksesi kuvakkeita valitse poistettava kohde ja raahaa se roskakoriin (ruudun yläreunassa).

Alapalkin ikonit



- **Paluuikoni:** palaa valikoissa taaksepäin
- **Koti-ikoni:** palaa aloitusnäytölle
- **Sovellusikoni:** tarkasta avoinna olevat sovellukset

Statuspalkki



- Näytön yläreunan statuspalkkia alaspäin vetämällä saat näkyviin valikon, jossa voit avata ja sulkea yhteyksiä, säätää näytön kirkkautta, vaihtaa käytössä olevaa ääniprofilia sekä tarkistaa lisätietoja akun käytöstä ja jäljellä olevasta varaustilasta.

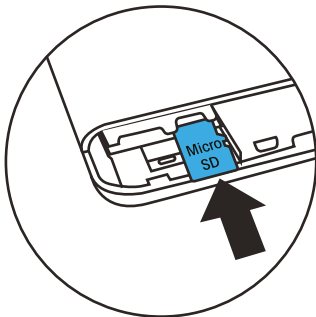
Järjestelmätyökalut ja ohjelmat



- Kosketa sovellusvalikon ikonia saadaksesi näkyviin asennetut sovellukset. Laitteeseen on esiasennettu muutamia pelejä ja sovelluksia. Laajentaaksesi laitteen käyttömahdollisuuksia suosittelemme tutustumaan Google Play kaupan tarjontaan!
- Voit aloittaa sovellusten käytön suoraan koskettamalla halutun sovelluksen kuvaketta.

Lisämuisti

- Laitteen muisti on laajennettavissa aina 32 GB asti Micro SD muistikortilla.



Tekniset tiedot

Proessori:	1.7 GHz 8-ydinproessori
Käyttöjärjestelmä:	Android 4.4
Muisti:	RAM 1GB, Flash 16 GB, muistikorttipaikka laajennettavissa 32 GB
Näyttö:	7" IPS full HD, 1920 x 1200px
3G:	Sisäinen, WCDMA, puhelut myös 2G:llä
Wi-Fi:	802.11b/g/n speed up to 150M
Bluetooth:	Kyllä, 4.0
Kamera:	Etu 2.0 Mpx, taka 5.0 Mpx
Akku:	Li-Polymeeri, 3300 mAh
I/O liittimet:	3,5 mm stereoliitin, Micro-SD korttipaikka, mikro-USB tiedonsiirtoon ja lataukseen
Mitat/paino:	189 x 107,5 x 8,1 mm & 268 g

Bluebiit Slim**Popper**

OWNER'S MANUAL



Bluebiit SlimPopper Owner's Manual

Warranty: one year

Contact: www.bluebiit.com,
asiakaspalvelu@bluebiit.com

Preface

Thank you for choosing a Bluebiit tablet device! We hope you would take a moment to study this owner's manual, in order to fully maximize your experience with your new device.

Attention

- Avoid using the device in temperatures above +30 °C or below +0 °C. Keep the device from getting exposed to excess humidity and dust.
- Avoid dropping the device – the screen is prone to getting damaged on impact.
- Avoid listening to music at very high volumes, as this might be harmful to your

hearing.

- To avoid damage and loss of data, make sure not to power off your device when transferring data or formatting the ROM memory.
- Don't attempt to clean the device with alcohol, paint thinner or similar substances.
- Don't use the device in places where use of electronic devices is not allowed.
- Don't use the device while driving.
- Bluebiit assumes no responsibility for damage caused by improper use and/or improper modifications to the hardware or software of this device.

Recharging

- Make sure the device is fully charged before using it the first time. It is advisable to let the battery discharge completely before recharging for the first few charge cycles.
- Use only the original recharger and

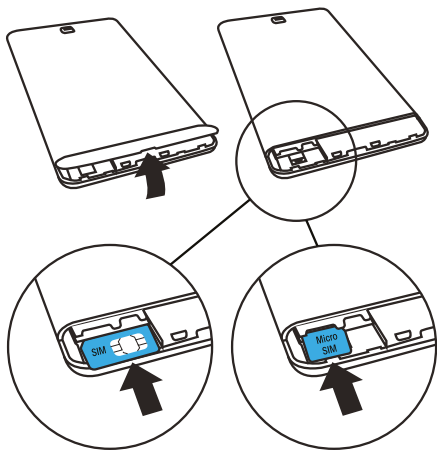
remember to charge the device at least once a month even when the device is not in use, in order to keep the battery in good condition.

1 Setting up the device

1. Connect the Bluebiit SlimPopper to the AC adaptor using the USB-to-micro-USB cord.
2. Connect the AC adaptor to power plug.
3. A battery symbol will appear on the screen, demonstrating the recharging process.
4. Let the device recharge until the symbol turns green.
5. The device is now ready for use.

2: Inserting SIM-card

- 1A) Insert the primary SIM-card to SIM-A slot so that chip is facing upwards, and if needed secondary SIM to slot SIM-B (Chip facing down) before starting up of the device.



(Notice that the primary SIM-card needs to be so called Mini-version and the secondary Micro-SIM modell. (Your operator will give you the adapter if needed.))

- 1B) If you this time choose not to use the device with SIM-card you can use it via wi-fi. (You can put SIM-cards into their slots also afterwards.)
2. Switch the power on from powerbutton and follow the instructions on the screen for setting up the device. (If you choose to start up with SIM-card you will be guided also thru SIM-settings.)

3: Properties and use

Connecting to the Internet using wi-fi

1. Go to the settings and make sure the wi-fi is turned on.
2. List of available networks will appear on the column on the right; choose the network you want to join and tap OK.
3. Type in the password and press connect.
4. Return to the starting page by tapping the

home button, located at the bottom of the screen.

5. On your starting page, tap the browser icon to access internet.
6. In case of problems, we suggest you make sure that the password is typed correctly and that the internet connection works properly. For questions and problems related to your internet connection, kindly contact your internet service provider.

Connecting to the Internet using mobile data

1. Insert the SIM card to the SIM card slot before switching power on.
2. The device will automatically detect the connection settings. Insert your PIN code when prompted.
3. On your starting page, tap the browser icon to access internet.
4. In case of problems, make sure your mobile connection includes mobile data. New SIM cards should be activated in a smartphone

before tablet use.

Installing and deleting applications

- If you want to install apps outside of Google Play Store go to settings → security and choose to allow installation of apps from unknown sources.
- You can install applications by tapping its icon.
- To uninstall applications, go to settings → apps. Choose the application you want to delete and tap uninstall, then tap OK.

Photo, music and video management

- Your device supports USB data transfer as well as external memory cards. Notice, that transferring data from external sources might slow down the performance of your device. The memory card slot is located on the top part of the device, next to the SIM card slot.
- You can check and manage the memory

usage by going to settings → storage.

- Music and video apps, located on the desktop, let you playback your music and video files.

Language settings

- To change the language settings, go to settings → language and input.

Desktop and management of icons

- You can move and reorganize the icons on your desktop by dragging them with your finger.
- To remove icons from your desktop, drag them to the trash bin located on the top part of the screen.

Icons on the lower status bar



- **Return icon:** tap to return to the upper level directory

- **Homepage icon:** tap it anytime to return to homepage
- **Apps icon:** tap to view apps that are currently running

Upper status bar



- By tapping and dragging the status bar on the top of the screen, you can access a menu with connectivity settings, screen brightness slider, audio profile selector and information about battery consumption and remaining charge.

System tools and applications

- Tap the system tools icon to view all the applications installed to your device.

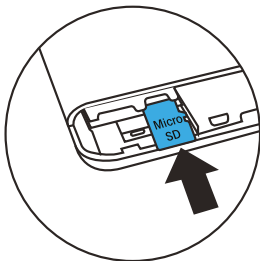


Bluebiit SlimPopper comes with a set of apps preinstalled for your enjoyment. To further enhance your productivity and to discover countless sources of entertainment, we would like to encourage you to explore the plethora of apps readily available in Google Play Store.

- To start using an application, simply tap its icon.

Adding Memory

- Memory can be added up to 32GB with Micro SD card.



Technical specifications

Processor:	1.7 GHz Octa-core
Operating system:	Android 4.4
Memory:	RAM 1 GB, Flash 16 GB, MicroSD support up to 32 GB
Display:	7 " IPS full HD, 1920 x 1200 px
3G:	Internal, WCDMA 2100/900
Wi-Fi:	802.11b/g/n speed up to 150M
Bluetooth:	Internal, 4.0
Camera:	Front 2.0 MP, back 5.0 MP
Battery:	Lithium-Polymer, 3300 mAh
I/O:	3.5 mm stereo plug, MicroSD slot, micro USB port for data transfer and charging
Dimensions:	193 x 113 x 8,7 mm & 297 g



CUSTOMER SERVICE/ASIAKASPALVELU

www.bluebiit.com

asiakaspalvelu@bluebiit.com

020 7340510