

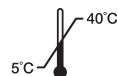
Mises en garde

- Ne laissez pas tomber l'injecteur InsuJet™ ou les consommables.
- L'InsuJet™ ne doit être utilisé que pour l'administration d'insulines U-100.
- L'InsuJet™ ne doit être utilisé qu'avec les buses et les adaptateurs InsuJet™.
- Vérifiez les dates de péremption de votre insuline. N'utilisez pas d'insuline après sa date de péremption.
- Vérifiez les dates de péremption des consommables d'InsuJet™ sur l'emballage extérieur. N'utilisez pas les consommables après leur date de péremption.
- Vérifiez l'intégrité de l'emballage des consommables InsuJet™. N'utilisez pas ces consommables si l'emballage est endommagé.
- N'utilisez jamais la même buse pour différents types d'insuline.
- N'utilisez jamais le même adaptateur de cartouche ou de flacon pour différentes cartouches ou flacons d'insuline. Jetez l'adaptateur avec la cartouche ou le flacon d'insuline vide.
- Veillez à ne pas toucher l'aiguille à l'intérieur de l'adaptateur.
- Ne jamais décharger l'InsuJet™ sans buse attachée ou sans air à l'intérieur de la buse. C'est ce qu'on appelle le DRY-FIRING et peut endommager l'appareil de manière irréparable.
- Ne stockez pas d'insuline à l'intérieur de la buse. La buse est uniquement destinée à être remplie juste avant l'injection.
- Remplacez la buse chaque fois que l'InsuJet™ n'a pas été utilisé pendant plus de 3 jours.

- N'utilisez jamais la même buse ou cartouche ou adaptateur de flacon pour différents patients. L'utilisation du même appareil pour plusieurs patients peut entraîner le transfert direct de bactéries, virus ou autres germes d'une personne à une autre.

- La surveillance d'un adulte est fortement recommandée lorsqu'un enfant utilise l'InsuJet™. Assurez-vous que les enfants sont informés que l'InsuJet™ n'est pas un jouet.
- Gardez tous les médicaments et dispositifs d'injection hors de la portée des enfants.
- N'utilisez jamais ou n'essayez jamais de réparer un InsuJet™ ou un consommable endommagé ou cassé.
- Si les pratiques d'hygiène prévues ne sont pas respectées, les consommables peuvent être contaminés pendant leur utilisation, ce qui peut entraîner des infections.
- Tout incident grave lié au dispositif doit être signalé à EPG BV et à [l'autorité compétente] de [pays].

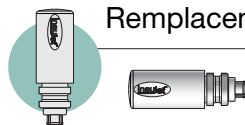
- Limites de température d'utilisation :



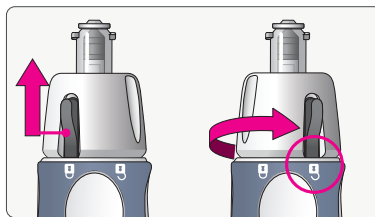
Bonnes pratiques d'hygiène

- Lavez-vous soigneusement les mains avant d'utiliser InsuJet™.
- Nettoyez le site d'injection comme indiqué par votre diabétologue.
- Évitez tout contact inutile avec l'embout de la buse ou les zones des consommables qui entrent en contact avec l'insuline, afin de prévenir toute contamination possible.

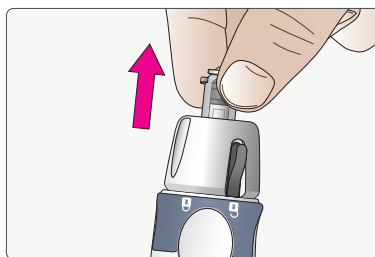
Remplacement et installation de la buse InsuJet™



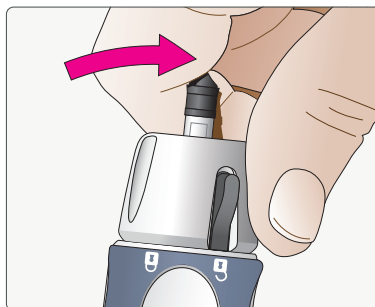
Max 56 injections, ou 14 jours d'utilisation. (peu importe lequel vient en premier)



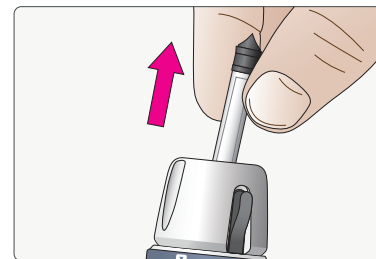
Poussez le verrou de la buse vers le haut Et Tournez le verrouillage de la buse jusqu'en position « déverrouillée ».



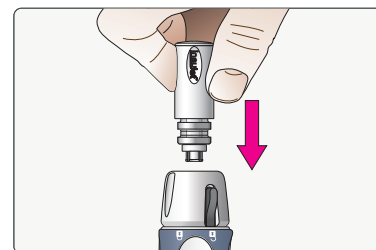
Retirez la buse de l'InsuJet™ en exerçant une traction ferme et droite.



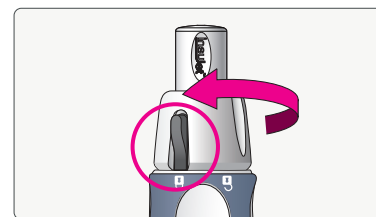
Desserrez la partie interne de la buse en la poussant fermement d'un côté.



Retirez la partie interne de la buse et jetez-le avec la buse.



Poussez fermement la buse dans le système de verrouillage.



Une fois la buse complètement insérée, tournez le verrou de la buse jusqu'en position « verrouillée ».

Légende des symboles

CONSULTEZ LA NOTICE D'UTILISATION

ATTENTION

FABRICANT

CODE DE LOT

DATE DE PÉREMPTION

STÉRILISÉ EN UTILISANT DE L'OXYDE D'ÉTHYLÈNE

LIMITES DE TEMPÉRATURE

NE PAS UTILISER SI L'EMBALLAGE EST ENDOMMAGÉ ET CONSULTER LES INSTRUCTIONS D'UTILISATION

NE PAS RESTÉRILISER

NON-PYROGÈNE

PERSONNE UNIQUE - USAGE MULTIPLE

NE PAS RÉUTILISER PLUS DE 56 FOIS

NE PAS UTILISER PENDANT PLUS DE 14 JOURS

DISPOSITIF MÉDICAL

SYSTÈME DE BARRIÈRE STÉRILE UNIQUE

IDENTIFIANT UNIQUE DE L'APPAREIL

CALBRÉ POUR L'UTILISATION DE L'INSULINE U-100

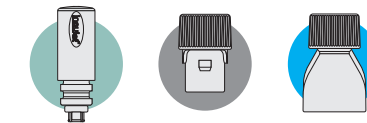
EPG
European Pharma Group BV

Immeuble Euro Offices 3ème étage
Beechavenue 127, 1119 RB
Schiphol-Rijk, Pays-Bas

CE 0459
017303-FR-8.0
3 Nov 2021

insuJet™
Système d'administration d'insuline par jet

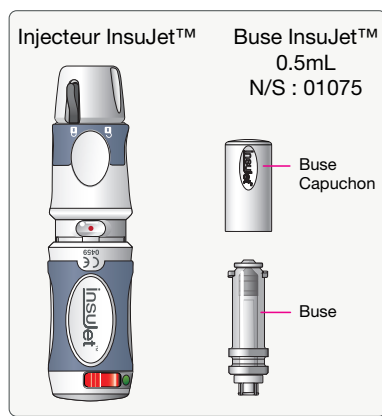
Information sur les consommables



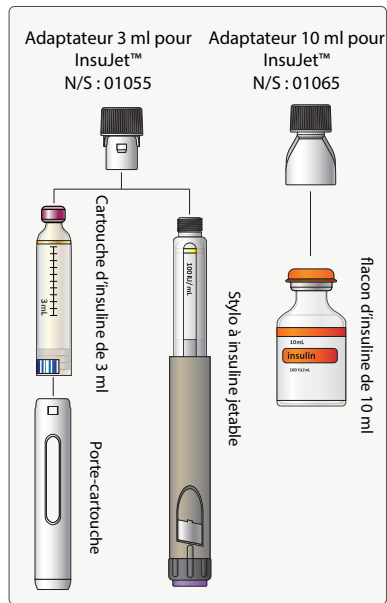
- Cet emballage contient des consommables stériles à utiliser avec le système InsuJet™.
- Veuillez lire la notice d'utilisation (livret) incluse dans l'emballage InsuJet™ avant d'utiliser ce système d'injection.
- Conservez précieusement l'original de la notice d'utilisation de l'InsuJet™.
- Cet emballage ne contient qu'un seul type de consommable.



Identification



Consommables InsuJet™



Exemple d'utilisation d'adaptateurs InsuJet pour cartouche d'insuline de 3 ml, stylo jetable ou flacons d'insuline de 10 ml.

Préparation des consommables

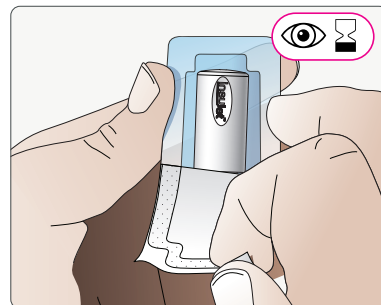
Choisissez votre adaptateur InsuJet™

Il existe deux types d'adaptateurs disponibles pour l'InsuJet™. Ces adaptateurs sont utilisés pour transporter l'insuline d'une cartouche d'insuline ou d'un flacon d'insuline dans la buse.

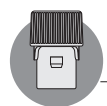
- Utilisez un adaptateur de 3 ml si vous souhaitez utiliser l'insuline d'une cartouche d'insuline de 3 ml ou d'un stylo prérempli jetable.
- Si vous souhaitez utiliser l'insuline d'un flacon de 10 ml, utilisez l'adaptateur pour flacon de 10 ml.

Sortir le consommable de son emballage stérile

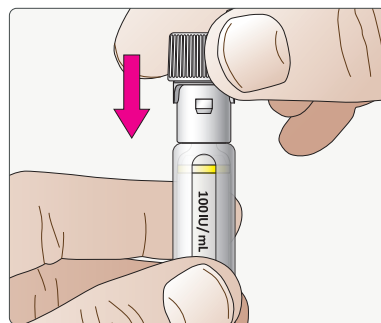
Une fois que vous avez confirmé que vous avez le bon consommable, vérifiez que l'emballage est intact et vérifiez la date d'expiration.



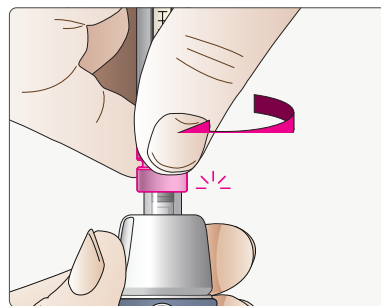
Casser ou déchirer une seule ampoule de la bandelette. Vérifiez la date de péremption. Ouvrez le blister en déchirant le couvercle de l'un des coins d'un seul coup.



Installation d'un adaptateur de 3 ml avec cartouche



Prenez l'adaptateur 3 ml et placez-le sur la cartouche jetable Penfill. Poussez fermement l'adaptateur sur la cartouche jusqu'à ce qu'il soit fixé.

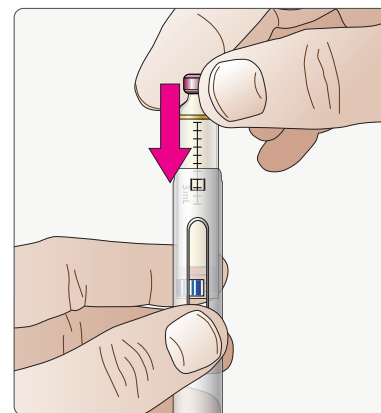


Alignez l'adaptateur avec la buse et vissez-le fermement sur la buse dans le sens des aiguilles d'une montre.

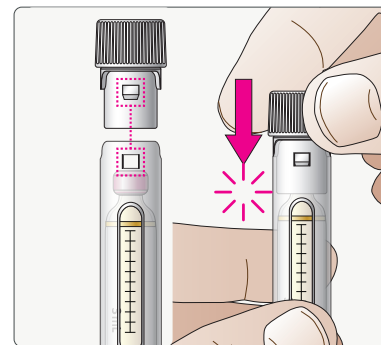
ATTENTION :

Lorsque vous fixez l'adaptateur et le stylo jetable sur la buse, assurez-vous de tenir l'adaptateur lorsque vous le faites pivoter sur la buse.

Installation d'un adaptateur de 3 ml avec remplissage de stylo jetable



Faites glisser la cartouche de 3 ml dans le support, le dessus de la cartouche vers le bas.

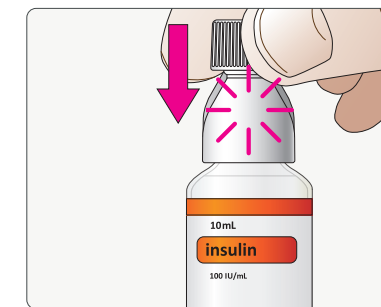


Prenez l'adaptateur et alignez les protubérances avec les trous correspondants du support.

Poussez fermement jusqu'à ce que l'adaptateur s'enclenche. L'adaptateur reste sur le porte-cartouche.



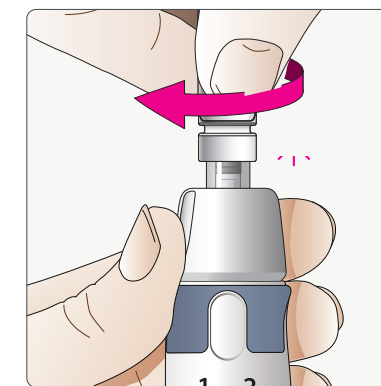
Installation d'un adaptateur de 10 ml avec flacon



Retirez le capuchon protecteur du flacon d'insuline.

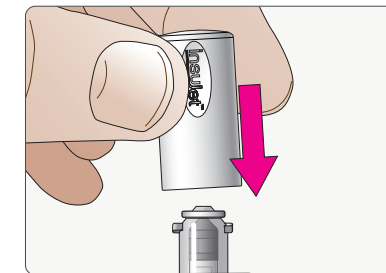
Poussez fermement l'adaptateur 10 ml sur le flacon, jusqu'à ce qu'il s'enclenche. L'adaptateur reste sur le flacon.

Connecter l'adaptateur à la buse



Alignez l'adaptateur avec la buse et vissez-le fermement sur la buse dans le sens des aiguilles d'une montre.

Stockage et entretien



Pour garder les accessoires propres entre les utilisations, remettez toujours les housses après utilisation.

Retirez l'anneau de confort et replacez le couvercle de la buse sur la buse.



Remplacez le couvercle de l'adaptateur sur l'adaptateur.

Disposition

- Tous les produits peuvent être jetés dans les ordures ménagères ordinaires.
- Jetez l'adaptateur pour cartouche/flacon avec chaque cartouche/flacon d'insuline vide.