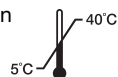


⚠ Warnhinweise

- Lassen Sie den InsuJet™ Injektor oder das Verbrauchsmaterial nicht fallen.
- Der InsuJet™ sollte ausschließlich für die Verabreichung von **U-100** Insulinen verwendet werden.
- Der InsuJet™ sollte nur mit InsuJet™ Düsen und Adaptern verwendet werden.
- Überprüfen Sie das Verfallsdatum Ihres Insulins. Verwenden Sie Insulin nicht nach Ablauf des Verfallsdatums.
- Überprüfen Sie das Verfallsdatum des InsuJet™ Verbrauchsmaterials auf der Außenverpackung. Verwenden Sie das Verbrauchsmaterial keinesfalls nach Ablauf des Verfallsdatums.
- Überprüfen Sie die Verpackung des InsuJet™ Verbrauchsmaterials auf Unversehrtheit. Nicht verwenden, falls die Verpackung beschädigt ist.
- Verwenden Sie keinesfalls dieselbe Düse für verschiedene Insulintypen.
- Verwenden Sie niemals denselben Patronen- oder Durchstechflaschen-Adapter für verschiedene Insulinpatronen oder Durchstechflaschen. Entsorgen Sie den Adapter mit der leeren Insulinpatrone oder Durchstechflasche.
- Achten Sie darauf, die Nadel im Inneren des Adapters nicht zu berühren.
- Entleeren Sie den InsuJet™ niemals ohne angebrachte Düse oder Luft in der Düse. Dies wird als DRY-FIRING bezeichnet und kann das Gerät irreparabel beschädigen.
- Bewahren Sie kein Insulin in der Düse auf. Die Düse darf nur unmittelbar vor der Injektion gefüllt werden.
- Ersetzen Sie die Düse, wenn der InsuJet™ länger als 3 Tage nicht verwendet wurde.
- Verwenden Sie niemals dieselbe Düse oder Patrone oder denselben

Durchstechflaschenadapter für verschiedene Patienten. Die Verwendung desselben Geräts für mehrere Patienten kann zur direkten Übertragung von Bakterien, Viren oder anderen Keimen von einer Person auf eine andere führen.

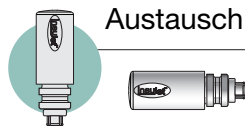
- Die Aufsicht durch Erwachsene wird dringend empfohlen, wenn ein Kind den InsuJet™ verwendet. Stellen Sie sicher, dass Kinder darauf hingewiesen werden, dass der InsuJet™ kein Spielzeug ist.
- Bewahren Sie alle Medikamente und Injektionsgeräte außerhalb der Reichweite von Kindern auf.
- Verwenden Sie niemals einen beschädigten oder defekten InsuJet™ oder ein Verbrauchsmaterial und versuchen Sie nicht, es zu reparieren.
- Falls die vorgesehenen Hygienepraktiken nicht befolgt werden, kann das Verbrauchsmaterial während der Verwendung kontaminiert werden, was möglicherweise zu Infektionen führt.
- Falls ein schwerwiegender Zwischenfall mit Bezug auf das Gerät aufgetreten ist, sollte dies EPG BV und der [anwendbare zuständige Behörde] in [anwendbares Land] gemeldet werden.
- Temperaturgrenzen für den Gebrauch:



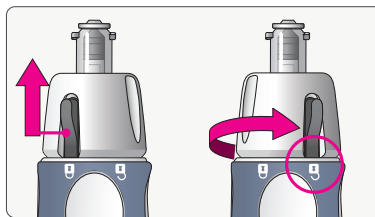
Gute Hygienepraktiken

- Waschen Sie Ihre Hände, bevor Sie den InsuJet™ verwenden
- Reinigen Sie Ihre Injektionsstelle entsprechend den Anweisungen Ihres Diabetesassistenten.
- Vermeiden Sie unnötige Berührungen der Düsenspitze oder der Bereiche auf dem Verbrauchsmaterial, das mit dem Insulin in Kontakt kommt, um eine mögliche Kontamination zu vermeiden.

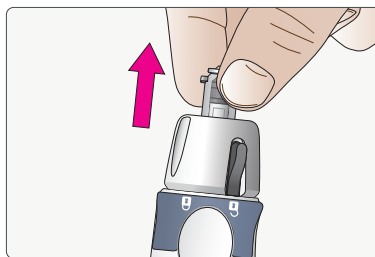
Austausch und Installation der InsuJet™-Düse



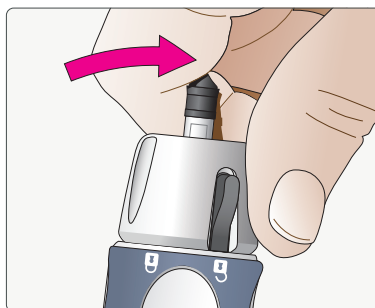
Max 56 Injektionen oder 14 Tage Anwendung. (welches auch immer zuerst kommt)



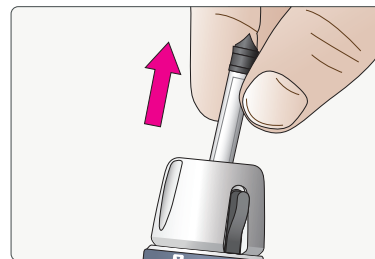
Schieben Sie den Düsenverriegelungsschalter nach oben Und Drehen Sie die Düsenverriegelung, bis der Schalter in Richtung „entriegelt“ zeigt.



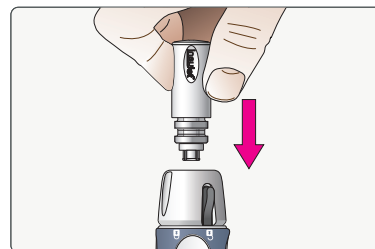
Ziehen Sie die Düse mit einer kräftigen, geraden Zugbewegung aus dem InsuJet™.



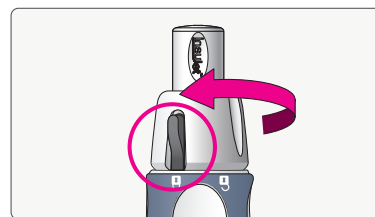
Lösen Sie den inneren Teil der Düse, indem Sie ihn mit entsprechendem Kraftaufwand zu einer Seite schieben.



Entfernen Sie den inneren Teil der Düse und entsorgen Sie es zusammen mit der Düse.



Schieben Sie die Düse mit entsprechendem Kraftaufwand in die Düsenverriegelung.



Sobald Sie die Düse vollständig eingesetzt haben, drehen Sie die Düsenverriegelung, bis der Schalter in Richtung „verriegelt“ zeigt.

Symbollegende

- GEBRAUCHSINFORMATION BEACHTEN
- ACHTUNG
- HERSTELLER
- CHARGENNUMMER
- VERFALLSDATUM
- STERILISIERT UNTER VERWENDUNG VON
- TEMPERATURGRENZEN
- NICHT VERWENDEN, WENN DIE VERPACKUNG BESCHÄDIGT IST UND DIE GEBRAUCHSANWEISUNG KONSULTIEREN
- NICHT ERNEUT STERILISIEREN
- NICHT PYROGEN
- EINZELNE PERSON - MEHRFACHGEBRAUCH
- NICHT MEHR ALS 56 MAL WIEDERVERWENDEN
- NICHT LÄNGER ALS 14 TAGE WIEDERVERWENDEN
- MEDIZINISCHES GERÄT
- EINZELNES STERILBARRIERE-SYSTEM
- EINDEUTIGE GERÄTEKENNUNG
- KALIBRIERT FÜR DIE VERWENDUNG VON U-100-INSULIN



Euro Offices Gebäude 3. Stock
Beechavenue 127, 1119 RB
Schiphol-Rijk, Niederlande

www.insuJet.com | info@insuJet.com



017303-DE-8.0
3 Nov 2021

insuJet™
Insulin-Jet-Injektionssystem

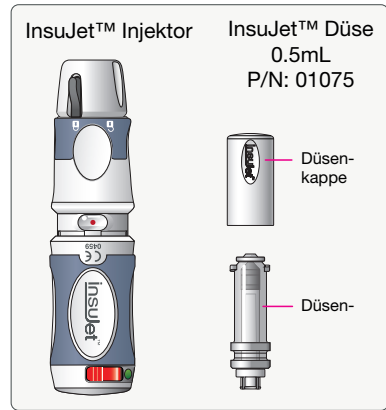
Verbrauchsmaterial – Informationen



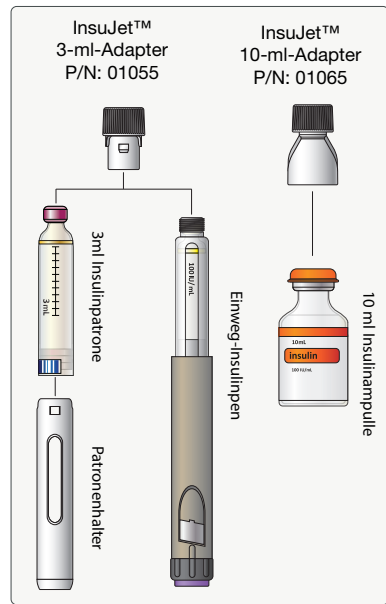
- Diese Packung enthält steriles Verbrauchsmaterial zur Verwendung in Kombination mit dem InsuJet™ System.
- Bitte lesen Sie die komplette Gebrauchsinformationsschüre, die Sie in der InsuJet™ Packung finden, durch, bevor Sie das InsuJet™ System verwenden.
- Bewahren Sie die Originalgebrauchsinformation des InsuJet™ sicher auf.
- Diese Packung enthält nur einen bestimmten Typ von Verbrauchsmaterial.



Identifikation



InsuJet™ Consumables



Anwendungsbeispiel von InsuJet-Adaptoren für 3ml-Insulinkartuschen, Einweg-Penfil oder 10ml-Insulinfläschchen.

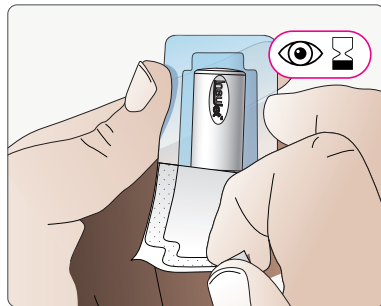
Vorbereitung der Verbrauchsmaterialien

Wählen Sie Ihren InsuJet™-Adapter Für den InsuJet™ sind zwei Arten von Adaptern erhältlich. Diese Adapter werden verwendet, um das Insulin aus einer Insulinpatrone oder einem Insulinfläschchen in die Düse zu transportieren.

- Verwenden Sie einen 3-ml-Adapter, wenn Sie Insulin aus einer 3-ml-Insulinpatrone oder aus einem Einweg-Fertigpen verwenden möchten.
- Wenn Sie Insulin aus einer 10-ml-Durchstechflasche verwenden möchten, verwenden Sie den Adapter für 10 ml-Durchstechflaschen.

Entnahme des Verbrauchsmaterials aus der sterilen Verpackung

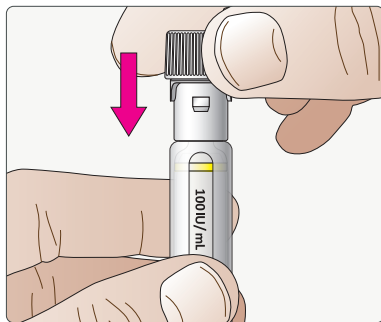
Sobald Sie sich vergewissert haben, dass Sie das richtige Verbrauchsmaterial haben, vergewissern Sie sich, dass die Verpackung intakt ist und überprüfen Sie das Verfallsdatum.



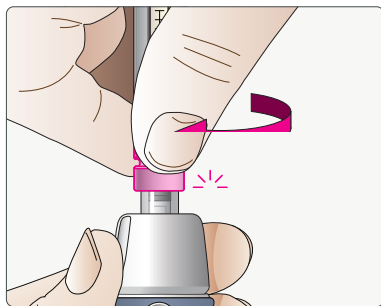
Brechen oder reißen Sie eine einzelne Blisterpackung vom Streifen ab. Überprüfen Sie das Ablaufdatum. Öffnen Sie den Blisterverschluss, indem Sie den Deckel mit einem sauberen Zug von einer der Ecken abreißen.



Installieren eines 3ml-Adapters mit Kartusche



Nehmen Sie den 3-ml-Adapter und setzen Sie ihn auf die Einwegfertigspritze auf. Schieben Sie den Adapter mit entsprechendem Kraftaufwand auf die Einwegfertigspritze, bis er fest sitzt.

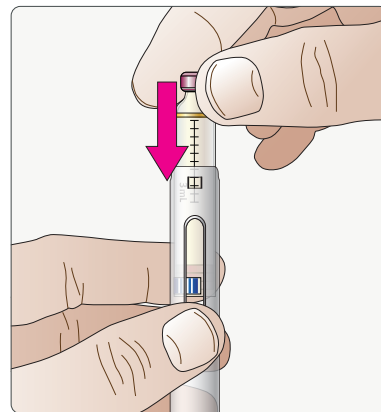


Richten Sie den Adapter mit der Düse aus und drehen Sie den Adapter mit entsprechendem Kraftaufwand im Uhrzeigersinn zur Düse hin.

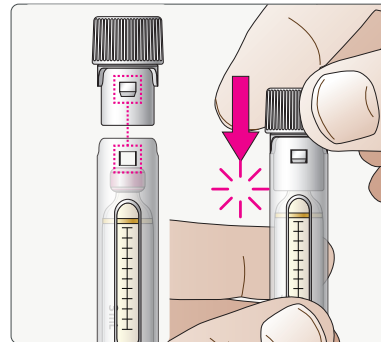
HINWEIS:

Achten Sie beim Anbringen des Adapters und des Einweg-Penfills an der Düse darauf, dass Sie den Adapter festhalten, wenn Sie ihn auf die Düse drehen.

Installieren eines 3-ml-Adapters mit Einweg-Penfil



Schieben Sie die 3-ml-Patrone in die Halterung, wobei die Unterseite der Patrone nach unten zeigen sollte.

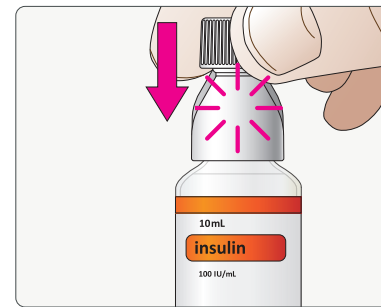


Nehmen Sie den Adapter und richten Sie die Vorwölbungen an den entsprechenden Löchern in der Halterung aus.

Schieben Sie das System mit entsprechendem Kraftaufwand weiter, bis der Adapter einrastet. Der Adapter verbleibt in der Halterung.



Installieren eines 10-ml-Adapters mit



Entfernen Sie die Schutzkappe vom Insulin-Vial.

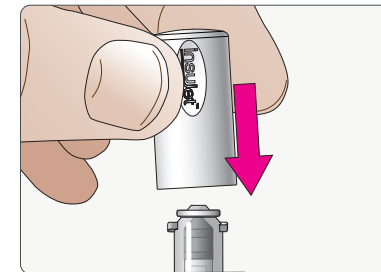
Schieben Sie den 10-ml-Adapter mit entsprechendem Kraftaufwand auf das Vial, bis der Adapter einrastet. Der Adapter verbleibt auf dem Vial.

Anschließen des Adapters an die Düse



Richten Sie den Adapter mit der Düse aus und drehen Sie den Adapter mit entsprechendem Kraftaufwand im Uhrzeigersinn zur Düse hin.

Lagerung und Wartung



Um das Zubehör zwischen den Einsätzen sauber zu halten, legen Sie die Abdeckungen nach Gebrauch immer wieder auf.

Entfernen Sie den Komfortring und setzen Sie die Düsenabdeckung wieder auf die Düse.



Setzen Sie die Adapterabdeckung wieder auf den Adapter.

Entsorgung

- Alle Produkte können über den normalen Hausmüll entsorgt werden
- Entsorgen Sie den Patronen-/Durchstechflaschen-Adapter zusammen mit jeder leeren Insulinpatrone/Durchstechflasche.