

# InsuJet™

Sistem InsuJet™ de injectare a  
insulinei fără înțepare

## Instrucțiuni de utilizare

---



Duza InsuJet™



Adaptor  
InsuJet™ de 3  
ml



Adaptor InsuJet™  
de 10 ml

- Acest pachet conține consumabile sterile pentru a fi utilizate în combinație cu sistemul InsuJet™.
- Vă rugăm să citiți în întregime ghidul cu instrucțiunile de utilizare din pachetul InsuJet™, înainte de a utiliza sistemul InsuJet™.
- Păstrați în siguranță instrucțiunile de utilizare InsuJet™ originale.
- Acest pachet va conține un singur tip de consumabile.



## Avertismente

- Nu scăpați din mână injectorul sau consumabilele InsuJet™.
- Sistemul InsuJet™ trebuie utilizat doar pentru administrarea insulinei U-100.
- Nu scăpați din mână consumabilele
- Sistemul InsuJet™ trebuie utilizat doar cu duzele și adaptoarele InsuJet™.
- Verificați datele de expirare a consumabilelor InsuJet™ marcate pe partea exterioară a ambalajului. Nu le folosiți după această dată.
- Verificați integritatea ambalajului fiecărui consumabil InsuJet™. Nu folosiți dacă ambalajul este compromis.
- Nu utilizați niciodată aceeași duză pentru tipuri diferite de insulină.
- Nu utilizați niciodată același adaptor pentru diferite cartușe sau flacoane de insulină. Aruncați adaptorul cu cartușul sau flaconul golit de insulină.
- Aveți grijă să nu atingeți acul din interiorul adaptorului.
- Nu declanșați niciodată sistemul InsuJet™ fără a avea atașată o duză sau cu aer în duză. Acest procedeu se numește DRY-FIRING (injectare fără substanță) și poate deteriora iremediabil dispozitivul.
- Înlocuiți duza ori de câte ori sistemul InsuJet™ nu a fost folosit mai mult de 3 zile.
- Nu utilizați niciodată aceleași consumabile la pacienți diferiți.
- **Când un copil utilizează InsuJet™, se recomandă cu tărie supravegherea de către un adult. Asigurați-vă că li se precizează copiilor că InsuJet™ nu este o jucărie.**

- **Țineți medicamentele și dispozitivele de injectare ferite de accesul copiilor.**
- **Nu utilizați sau nu încercați să reparați vreodată un dispozitiv deteriorat sau stricat.**
- Nu trebuie utilizată niciodată aceeași duză pentru mai mult de 56 de injecții sau pentru o perioadă mai mare de 14 zile. Înlocuiți duza de fiecare dată când este utilizat un cartuș sau flacon nou. Utilizarea duzei peste durata de viață indicată va cauza scurgerea insulinei și funcționarea defectuoasă a dispozitivului, cu pierderea garanției.

### **Bune practici de igienă**

- Spălați-vă bine mâinile înainte de a utiliza InsuJet™
- Curățați locul de injectare conform instrucțiunilor specialistului dumneavoastră în tratarea diabetului.
- Evitați contactul nenesesar cu vârful duzei sau cu zonele de pe consumabile care vin în contact cu insulina. Păstrați întotdeauna capacul duzei și capacele adaptoarelor puse între utilizări. Acest lucru va preveni o eventuală contaminare.

# Identificare

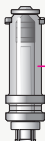
Injector InsuJet™



Duză InsuJet™  
0,5mL  
P/N: 01075



Capac  
Duză



Duză

Adaptor InsuJet™ de  
3 ml  
P/N: 01055



Adaptor InsuJet™ de  
10 ml  
P/N: 01065



Cartuș de insulină de 3 ml



Support pentru  
cartuș



Pen de insulină de unică  
folosință



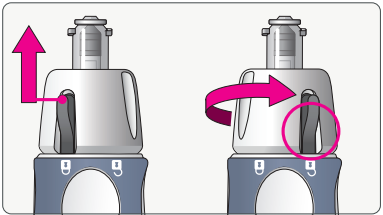
Flacon de insulină  
de 10 ml

Exemplu de utilizare a adaptoarelor InsuJet pentru cartușul de insulină de 3 ml, pen-ul injector sau flacoanele de insulină de 10 ml (neincluse în sistemul InsuJet™).

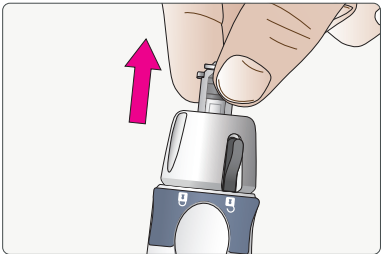


## Înlocuirea și instalarea duzei InsuJet™

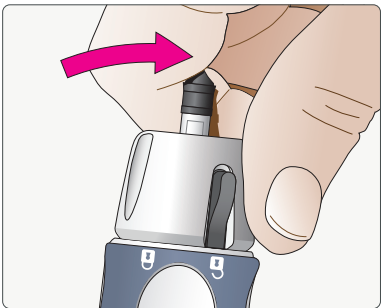
Maximum 56 injecții sau utilizare timp  
de 14 zile. (oricare dintre situații survine  
mai întâi)



Împingeți în sus comutatorul de blocare  
a duzei și răsuciți elementul de blocare  
a duzei până când comutatorul indică  
poziția „deblocat”.



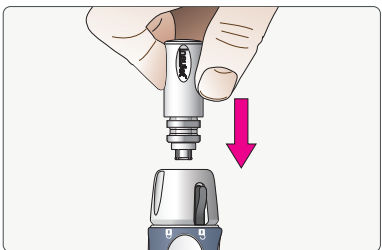
Trageți duza în exteriorul sistemului  
InsuJet™ cu o mișcare dreaptă și fermă.



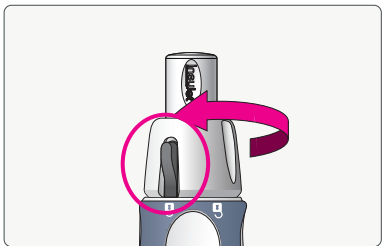
Slăbiți partea interioară a duzei,  
împingând-o ferm într-o parte.



Scoateți partea interioară a duzei și aruncați-o împreună cu duza.



Împingeți ferm duza în elementul de blocare a duzei.



Imediat ce ați introdus în întregime duza, rotiți elementul de blocare a duzei până când comutatorul indică poziția „blocat”.

## Alegeți adaptorul InsuJet™ potrivit

---

Există două tipuri de adaptoare disponibile pentru InsuJet™.

Aceste adaptoare sunt utilizate pentru a transporta insulina dintr-un cartuș sau flacon de insulină în duză.



Folosiți **adaptorul de 3 ml** atunci când utilizați insulina dintr-un **cartuș de insulină de 3 ml** sau dintr-un **pen de insulină de unică folosință**.

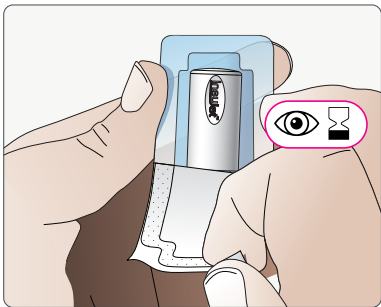


Folosiți **adaptorul de 10 ml** atunci când utilizați insulina dintr-un **flacon de 10 ml**.

## Scoaterea consumabilului din ambalajul său steril


---

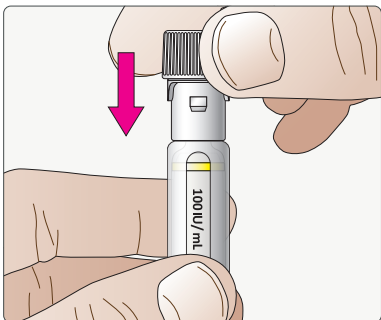
Îndată ce vă asigurați că aveți consumabilul corect, verificați dacă ambalajul este intact și verificați data de expirare.



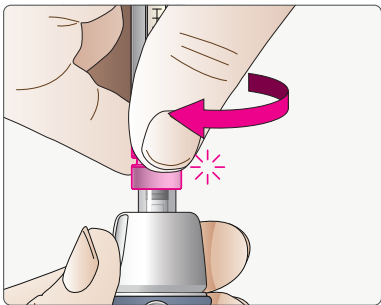
Spargeți sau rupeți doar un blister de pe bandă. Verificați data de expirare. Desfaceți sigiliul blisterului, rupând capacul de la unul dintre colțuri dintr-o singură tragere rapidă.

## Instalarea adaptoarelor

 **Adaptorul InsuJet™ de 3 ml** cu pen de insulină de unică folosință



Luați adaptorul de 3 ml și puneți-l deasupra unui pen de insulină de unică folosință nou (nefolosit). Împingeți adaptorul ferm pe pen-ul de insulină până când s-a fixat.



Aliniați adaptorul cu duza și răsuçiți în mod ferm adaptorul pe duză în sensul acelor de ceasornic.

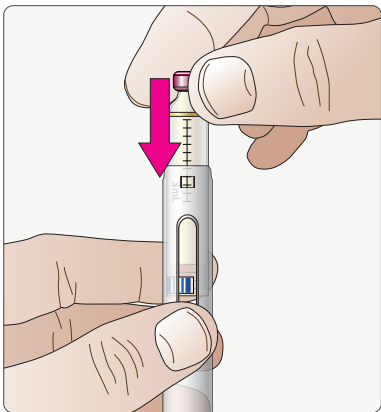
### INFORMARE:

Când atașați adaptorul la un pen de insulină de unică folosință pe duză, asigurați-vă că țineți adaptorul când îl rotiți pe duză. Nu scoateți adaptorul din pen-ul de insulină.

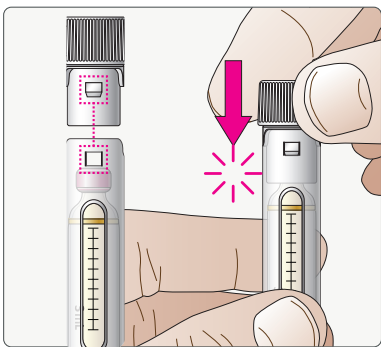




## Adaptorul InsuJet™ de 3 ml cu cartuș de insulină



Glisați cartușul de insulină de 3 ml în suport, cu capacul cartușului orientat în sus.

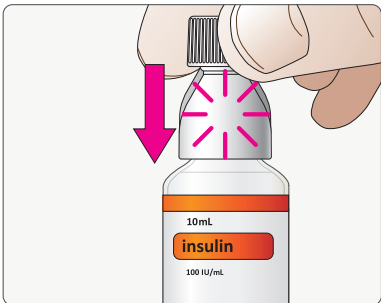


Luați adaptorul și aliniați proeminențele cu orificiile corespunzătoare din suport.

Împingeți ferm până când adaptorul se fixează în poziție. Adaptorul rămâne pe suport.



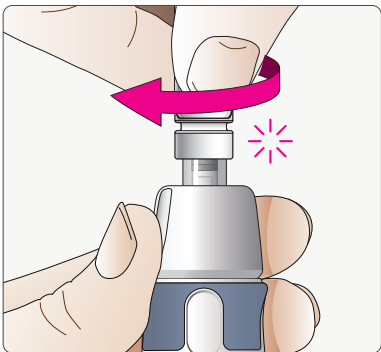
## Adaptorul InsuJet™ de 10 ml cu flacon de insulină



Scoateți capacul de protecție de pe flaconul cu insulină.

Împingeți ferm adaptorul de 10 ml pe flacon, până când adaptorul se fixează în poziție. Adaptorul rămâne pe flacon.

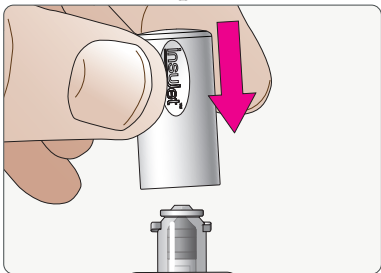
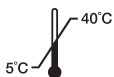
### Conectarea adaptorului la duză



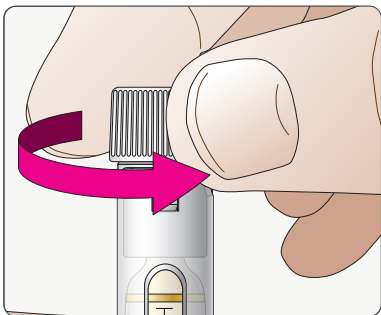
Aliniați adaptorul cu duza și răsuciți în mod ferm adaptorul pe duză în sensul acelor de ceasornic.

## Depozitarea și întreținerea

Limitele de temperatură pentru depozitare și utilizare:



Pentru a păstra accesoriile curate între utilizări, puneți întotdeauna capacele la loc după utilizare.



Așezați capacul adaptorului înapoi pe adaptor.

## Eliminare



- Toate produsele pot fi eliminate împreună cu gunoiul menajer obișnuit .
- Eliminați adaptorul pentru cartuș/ flacon împreună cu fiecare cartuș/ flacon gol de insulină.

## Informații despre dispozitiv

### Duza InsuJet

- Pentru administrarea insulinei
- Volumul dozei: 4 - 50 de unități internaționale de insulină U100 per administrare. (0,04 - 0,5 ml)
- Compatibil cu injectorul de insulină InsuJet
- Nr. max. de utilizări: 56 de utilizări sau 14 zile (oricare dintre situații survine mai întâi).

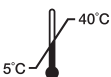
### Adaptor InsuJet de 3 ml

- Accesoriu de umplere InsuJet pentru transferul insulinei
- Compatibil cu cartușul de insulină de 3 ml și pen-ul injector de insulină de 3 ml (dimensiune 8 mm).
- Compatibil cu duza InsuJet.
- Instalare unică cu cartuș sau pen injector de insulină și reutilizare până la epuizarea insulinei.

















### Adaptor InsuJet de 10 ml

- Accesoriu de umplere InsuJet pentru transferul insulinei
- Compatibil cu duza InsuJet.
- Compatibil cu flacoanele de insulină de 10 ml (dimensiune 14 mm)
- Instalare unică cu flacon și reutilizare până la epuizarea insulinei.

limitele de temperatură:



## Legenda simbolurilor

	Dispozitiv medical
	consultați instrucțiunile de utilizare
	atenție
	producător
	codul lotului
	data limită de utilizare
	sterilizat cu oxid de etilenă în sistem de barieră sterilă
	limitele de temperatură:
	nu utilizați dacă ambalajul este deteriorat și consultați instrucțiunile de utilizare
	A nu se resteriliza
	Apirogen
	o singură persoană - utilizare multiplă
	nu reutilizați de mai mult de 56 de ori
	nu reutilizați mai mult de 14 zile
	Identificator unic al dispozitivului
	Calibrat pentru utilizarea insulinei U-100

## Detalii de contact distribuitor InsuJet™



**EPG** 

European Pharma Group BV

Euro Offices Building 3rd Floor  
Beechavenue 127, 1119 RB  
Schiphol-Rijk

The Netherlands

[www.insujet.com](http://www.insujet.com) | [info@insujet.com](mailto:info@insujet.com)

**CE 0459**

017303-RO-8.0

24 Jan.2023