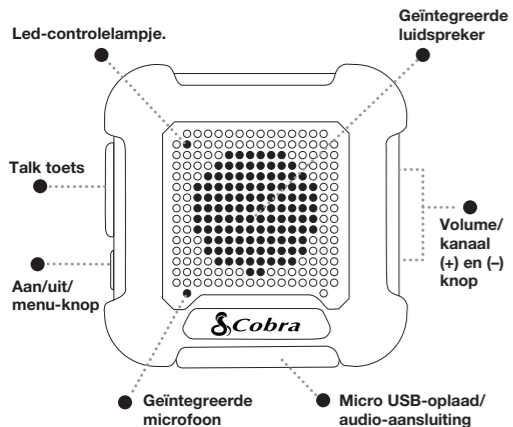


Maakt het leven aangenamer en veiliger
Houdt contact terwijl u uw microTALK® walkietalkie gebruikt.



PORTOFOON MODEL
AU220

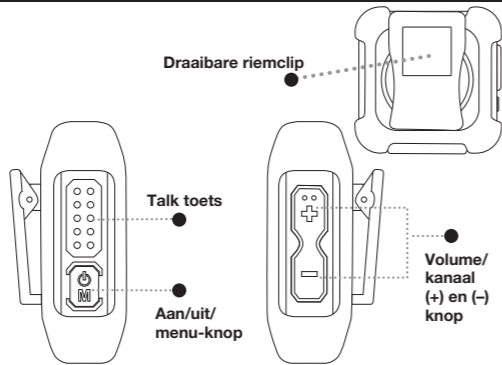
KEM-ML41401-06



Waarschuwingen tijdens het gebruik

Een langdurige blootstelling aan hoge geluidsniveaus kan uw gehoor tijdelijk of permanent beschadigen. Hoewel er geen enkele volumeniveau bestaat die voor iedereen gepast is, gebruik uw portofoon altijd op een laag volume en vermijd een langdurig gebruik aan een hoog volume.

1. Stel de volumeregelaar in op een lage stand en gebruik een zo laag mogelijk volume.
2. Verhoog het volume niet om omgevingsgeluiden te blokkeren. Wanneer mogelijk, gebruik uw portofoon in een stille omgeving met een laag achtergrondgeluid.
3. Beperk de gebruikstijd van een headset of oortelefoon op een hoog volume.
4. Wanneer u de portofoon zonder een headset of oortelefoon gebruikt, plaats de luidspreker van de portofoon niet direct tegen uw oor.
5. Leef alle tekens en instructies die het uitschakelen van een elektrisch toestel of RF-radioapparaat in een bepaalde omgeving, zoals een benzinestation, in gebieden met explosiegevaar of in een vliegtuig, vereisen na.
6. Als er na het gebruiken van dit product huidirritatie optreedt, gebruik het niet langer en raadpleeg een arts.
7. Als het product of de lader: oververhit; een beschadigde snoer of stekker heeft; gevallen of beschadigd is; in het water is gevallen, ontkoppel de lader van de voeding en gebruik het product niet langer.



Opmerking: Alleen kanalen 1 tot 8 zijn standaard beschikbaar. Kanalen 9 tot 16 moeten door gebruiker worden geactiveerd voordat ze geselecteerd kunnen worden.
Kanalen 9 tot 16 mogen alleen worden gebruikt in landen waar deze frequenties door de overheidsinstanties zijn toegestaan.

Maximum/minimum bedrijfsbereik: -20C tot +45C.
Maximum SAR-waarden: 0,108W/kg voor FM 12.5KHz
Frequentieband: 446MHz.
Gemiddelde en maximum radiofrequentievermogen: 25mW.

Elektromagnetische storing

Bijna elk elektronisch apparaat is onderhevig aan elektromagnetische storing (EMI) wanneer onvoldoende afgeschermd, ongepast ontworpen of geconfigureerd voor elektromagnetische compatibiliteit. Zet uw portofoon uit in een ruimte waar opgehangen mededelingen u vragen dit te doen. Deze ruimtes kunnen omvatten ziekenhuizen of gezondheidszorginstellingen die apparatuur gebruiken die voor externe RF-energie gevoelig is.

- Als u dit wordt gevraagd, zet uw portofoon uit wanneer aan boord van een vliegtuig. Elk gebruik van een RF-apparaat moet in overeenstemming zijn met de geldende wetgeving, voorschriften en aanwijzingen van de vliegtuigbemanning.
- Bepaalde radiotoestellen kunnen de juiste werking van bepaalde gehoorapparaten verstoren. Als een dergelijke storing optreedt, neem contact op met de fabrikant van uw gehoorapparaat of arts om alternatieven te bespreken.
- Als u een ander medisch hulpmiddel gebruikt, raadpleeg de fabrikant van uw apparaat om na te gaan of het voldoende tegen RF-energie is afgeschermd. Uw arts kan u mogelijk helpen met het verkrijgen van de gepaste informatie.

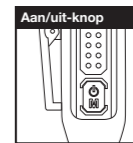
WAARSCHUWING - VERSTIKINGSGEVAAR - KLEINE ONDERDELEN

Niet geschikt voor kinderen onder de 3 jaar. Dit product is geen speelgoed.



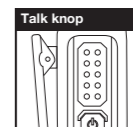
De radio bedienen

Aan/uit-knop



Druk en houd de **Aan/uit**-knop 4 seconden ingedrukt om de walkietalkie aan of uit te zetten
Eenmaal het apparaat is ingeschakeld, brandt de groene led elke 5 seconden.

Talk knop



- Druk en houd de **Talk** (Praten) knop ingedrukt om met anderen te communiceren.
- Houd de microfoon op circa 15 cm van uw mond.
- Tijdens het communiceren, gebruik uw normale stem.
- Laat de **Talk** knop los zodra u gedaan hebt met praten en luister naar het antwoord van de andere persoon.
- U kunt geen antwoord ontvangen wanneer de **Talk** knop is ingedrukt.



OPMERKING: Beide walkietalkies moeten op hetzelfde kanaal zijn afgesteld om te communiceren.

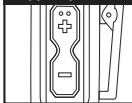


De radio bedienen

Volume/kanaal (+) en (-) knop

Volume/kanaal (+) en (-) knop

Druk op de + of - knop om het volume te verhogen of te verlagen. U hebt keuze uit 12 verschillende volumenniveaus.



Een kanaal selecteren

kanaal (+) en (-) knop

Om het kanaal te wijzigen, druk eenmaal op de Aan/Uit/ Menu knop, het huidige kanaalnummer wordt vermeld. Druk vervolgens op de + of - knop om uw gewenste kanaal te selecteren en u kunt:

1. snel drukken om de spraakprompts voor elk kanaalnummer over te slaan
2. drukken en ingedrukt houden om snel over te slaan

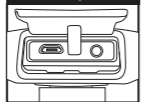
De kanaalkeuzemodus wordt afgesloten wanneer de + of - knop gedurende 5 seconden niet wordt ingedrukt. Of druk eenmaal op de Aan/Uit/ Menu knop of Talk knop om het apparaat in stand-by te zetten.



Opmerking: Uw portofoon heeft standaard 8 kanalen. In landen waar 16 kanalen zijn toegestaan, kunt u kanalen 9 tot 16 activeren door de volgende stappen uit te voeren: Druk en houd de Talk knop ingedrukt terwijl u de Aan/Uit/ Menu knop tegelijkertijd gedurende 4 seconden ingedrukt houdt om de walkietalkie in te schakelen. "8-kanaals" of "16-kanaals" wordt afwisselend aangegeven voor de ingevoerde modus. Herhaal bovenstaande stappen ingedrukt om tussen de modi 8 kanalen en 16 kanalen te schakelen.

Micro USB-oplaad-aansluiting

Microfoonjack



Sluit de USB-kabel aan op een USB-compatibele stroomaansluiting en stop de Micro USB-stekker vervolgens in de laadaansluiting aan de onderkant van het apparaat.

- Het duurt circa 5 uur voordat het apparaat volledig is opgeladen.
- Het wordt aanbevolen om het apparaat tijdens het opladen uit te schakelen.

Informatie over de batterij

De batterij werd in de fabriek niet opgeladen. Laat de batterij voor ingebruikname dus eerst op. Als de batterij langere tijd niet werd gebruikt of als de batterij leeg is, laad deze eerst op. De batterij moet eerst twee of drie keer zijn opgeladen en ontladen, voordat de beste prestaties worden bereikt.

Opmerking:

- Sluit de batterij niet kort en gooi het niet in vuur.
- Tijdens het opladen, zorg dat de walkietalkie is uitgeschakeld zodat het volledig kan worden opgeladen.
- Ontkoppel de walkietalkie of batterij van de lader zodra het volledig is opgeladen. Onnodig opladen leidt tot een kortere levensduur van de batterij.
- Laad geen volledig opgeladen batterij op, dit verkort zijn levensduur.
- Bewaar de batterij in een binnenruimte met een temperatuur rond de 25°C. De batterij kan defect raken wanneer het langdurig in een ruimte onder -10°C wordt bewaard.

- Bij een temperatuur boven 35°C of onder -10°C kan het batterijvermogen afnemen omwille van de fysieke eigenschappen van de lithium batterij.

Led-controlelampje.

Als u op de Talk knop drukt en ingedrukt houdt	Groene LED aan
Stand-by	Groene led knippert elke 5 sec
Batterij bijna leeg	Groene rood knippert elke 5 sec
Schakel het apparaat uit tijdens het opladen	
Bezig met opladen	Continu rood (knippert niet)
Volledig opgeladen	Continu groen ((knippert niet)

Uw microTALK® walkietalkie vastmaken



Neem uw microTALK® walkietalkie overal met u mee dankzij de 360° draibare riemclip om het eenvoudig aan uw sweater, riem of rugzak te bevestigen.



Conformiteitsverklaring

Wij, de onderneming

Altis Zenus BV in the Netherlands
Wassenaarseweg 57,
2596CL The Hague
Niederlande/ Netherlands

verklaren hierbij op onze eigen verantwoordelijkheid dat het volgende product

Type van product : Walkietalkie
Handelsmerk : Cobra
Model : AU220
Verdere details : op batterijen aangedreven, 446MHz

in overeenstemming is met de essentiële voorschriften van de volgende

EU-richtlijnen :
2014/53/EU Richtlijn tot het beschikbaar stellen van radioapparatuur op de markt
2011/65/EU Bijlage II Wijziging bijlage (EU) 2017/2102
Richtlijn inzake de beperking van het gebruik van bepaalde gevaarlijke stoffen in elektrische en elektronische

apparatuur toepasselijke normen en voorschriften :
EN 60950-1:2006+AC:2011+A11:2009+A1:2010+A12:2011+A2:2013
EN 50566:2017

EN 303 405 V1.1.1 EN 300 296 V2.1.1
EN 301 489-1 V2.1.1 EN 301 489-5 V2.1.1
IEC 62321-3-1:2013 IEC 62321-4:2017
IEC 62321-5:2013 IEC 62321-6:2015
IEC 62321-7-1:2015 IEC 62321-7-2:2015
IEC 62321-8:2017

Persoon bevoegd voor de technische documentatie :
Naam, Positie: Jaap Derk Buma, Directeur



The Hague, 30-10-2018

Datum

Handtekening



Garantie en service

Handelsmerk

CEEL™ is een geregistreerd handelsmerk van Cobra Electronics Europe, Ltd.

Het slangontwerp en microTALK® zijn geregistreerde handelsmerken van Cobra Electronics Corporation, USA.

Garantie en service

Ga voor informatie over garantie en, neem contact op met uw handelaar.

Voor gebruik in de landen van de EU, conform de plaatselijke wet- en regelgeving.

©2018 Altis Zenus BV in the Netherlands
Wassenaarseweg 57,
2596CL The Hague
Niederlande/ Netherlands

