

clearblue DIGITAL TEST D'OVULATION DIGITAL

Avant d'effectuer le test, IL EST ABSOLUMENT IMPERATIF d'insérer la Recharge dans l'Appareil. Lire attentivement la notice d'emploi avant utilisation.

Comment le Test d'Ovulation Digital Clearblue peut vous aider

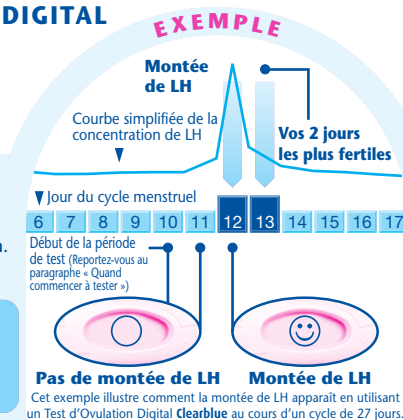
Le Test d'Ovulation Digital Clearblue détecte la montée de l'Hormone Lutéinisante (LH) dans vos urines. Ce phénomène précède de 24 à 36 heures la libération d'un ovule par les ovaires, c'est-à-dire l'ovulation. Votre fertilité est maximale le jour de cette montée de LH et le lendemain.

Vos 2 jours les plus fertiles commencent dès que le Test d'Ovulation Digital Clearblue détecte votre montée de LH. Si vous avez des rapports sexuels dans les 48 heures suivantes, vous maximisez vos chances de concevoir un bébé.

Quand commencer à tester

Le jour de la montée de LH varie d'une femme à une autre et d'un cycle à un autre. Afin de maximiser vos chances de détecter votre montée de LH avec une seule boîte de tests d'ovulation, vous devez connaître la longueur habituelle de vos cycles. Pour cela, vous devez compter le nombre de jours entre le premier jour de vos règles et la veille de vos règles suivantes (incluse). Le nombre de jours vous donne la longueur du cycle. Si vous ne connaissez pas la longueur de votre cycle, reportez-vous à la Question 1 au verso. Utilisez le tableau ci-dessous pour déterminer le jour où vous devez commencer à tester. Vous pouvez effectuer vos tests à n'importe quel moment de la journée, mais vous devez tester approximativement à la même heure chaque jour (beaucoup de femmes trouvent plus pratique de tester le matin au réveil). Il est important de ne pas avoir uriné dans les 4 heures précédant le test, et vous devez éviter de boire trop avant de faire le test.

Longueur de votre cycle (jours)	21 ou moins	22	23	24	25	26	27	28	29	30	31	32	33	34	35	36	37	38	39	40	41 ou plus
Considérez le premier jour de vos règles comme le jour 1. Commencez à tester le jour indiqué sous votre longueur de cycle.	5	5	6	7	8	9	10	11	12	13	14	15	16	17	18	19	20	21	22	23	Reportez-vous à la question 2 au verso



1 Lorsque vous êtes prête à faire le test...

- Retirez la Recharge de sa pochette de protection.
- Avant d'uriner sur la Recharge, **il est absolument impératif** de l'insérer dans l'Appareil. Veuillez suivre les instructions suivantes.



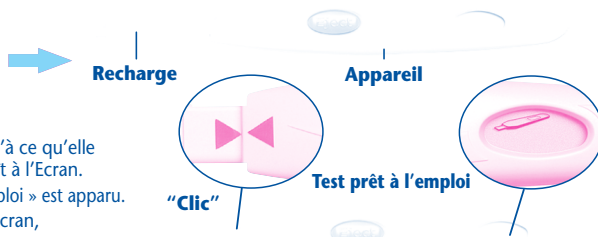
2 Enlevez le Capuchon

- Repérez la flèche rose sur la Recharge.



3 Assemblez le Test

- Repérez la flèche rose sur l'Appareil.
- Alignez les deux flèches roses de façon à ce qu'elles pointent l'une vers l'autre.
- Insérez la Recharge dans l'Appareil et enfoncez-la jusqu'à ce qu'elle s'enclenche, le symbole « Test prêt à l'emploi » apparaît à l'Ecran.
- N'utilisez ce test que lorsque le symbole « Test prêt à l'emploi » est apparu.
- Quand le symbole « Test prêt à l'emploi » apparaît à l'Ecran, vous pouvez effectuer le test.

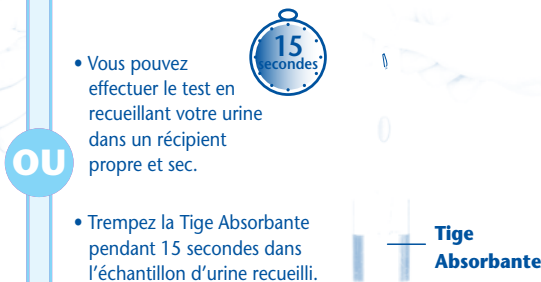


- Si le symbole « Test prêt à l'emploi » ne s'affiche pas OU s'il disparaît, retirez la Recharge, puis réinsérez-la avec précaution.
- Si ce symbole n'apparaît toujours pas, reportez-vous à la question 19 au verso.

4 Faites le Test

Lorsque le symbole « Test prêt à l'emploi » est affiché à l'Ecran...

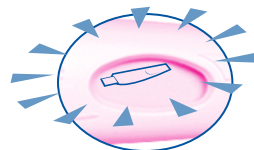
- Vous pouvez effectuer le test directement sous votre jet d'urine.
- Tenez la Tige Absorbante, **pointée vers le bas**, sous votre jet d'urine pendant 5 à 7 secondes.
- Veillez à ne pas trop éclabousser l'Appareil.



- Vous pouvez effectuer le test en recueillant votre urine dans un récipient propre et sec.
- Trempez la Tige Absorbante pendant 15 secondes dans l'échantillon d'urine recueilli.

5 Patientez

- Maintenez la Tige Absorbante orientée vers le bas, ou bien posez le test à plat.
- Le symbole « Test prêt à l'emploi » se mettra à clignoter au bout de 20 à 40 secondes, pour montrer que le Test est en cours d'analyse.
- N'EJECTEZ PAS LA RECHARGE A CE STADE.**




- Remplacez le Capuchon et essuyez l'excès d'urine.
- Si le symbole « Test prêt à l'emploi » ne se met pas à clignoter, reportez-vous à la question 6 au verso.


6 Lisez votre résultat

L'Ecran affichera le résultat en 3 minutes.



- Si votre résultat est , vous n'avez pas détecté votre montée de LH. Refaites un test le lendemain à la même heure en utilisant une nouvelle Recharge.



- Si votre résultat est , vous avez détecté votre montée de LH et vous avez atteint votre pic de fertilité. Pour maximiser vos chances de concevoir un bébé, vous devez avoir des rapports sexuels dans les 48 heures suivantes. Vous n'avez plus besoin de tester au cours de ce cycle.

- Le résultat du test est donné uniquement par la lecture de l'Ecran de l'Appareil.
- Vous pouvez alors appuyer sur le Bouton d'Ejection pour retirer la Recharge de l'Appareil.
- Toute ligne qui apparaît sur la Recharge doit être ignorée. La Recharge ne peut être directement lue.
- Le résultat de votre test restera affiché à l'Ecran pendant 8 minutes.
- Si votre Recharge est toujours insérée dans l'Appareil mais que le résultat a disparu de l'Ecran, éjectez la Recharge et le résultat ré-apparaîtra pendant 2 minutes supplémentaires.
- Ne réinsérez pas une Recharge déjà utilisée.

Symboles d'erreur

Erreur A

- Vous avez éjecté la Recharge trop tôt. Réinsérez-la immédiatement dans l'Appareil. Reportez-vous à la question 16 au verso.



Erreur B

- Reportez-vous à la question 17 au verso.



Erreur C

- Reportez-vous à la question 18 au verso.



INFORMATIONS COMPLEMENTAIRES

Elimination de votre Test Digital

- Une fois que le résultat a été affiché, jetez la Recharge avec les déchets ménagers habituels. Pour cela, appuyer sur le Bouton d'Ejection situé sur l'Appareil. La Recharge sera automatiquement libérée. Lors de l'éjection de la Recharge, il est possible qu'une ou deux lignes bleues apparaissent sur celle-ci. **N'en tenez pas compte**, car elles n'ont aucune signification ; référez-vous uniquement au résultat affiché sur l'Ecran de l'Appareil. La Recharge n'est pas réutilisable.
- Lorsque toutes les Recharges contenues dans l'emballage ont été utilisées, retirez les piles de l'Appareil en séparant les parties inférieure et supérieure de l'Appareil, grâce à l'encoche située sur le côté de l'Appareil, au niveau de l'Ecran. A l'aide d'un stylo, retirez les deux piles rondes de la partie métallique qui les recouvre. Déposez ces piles dans une urne de recyclage (en pharmacies, supermarchés ou grands magasins). **Attention** : Ne pas démonter ou recharger les piles. Ne pas jeter les piles dans le feu. Ne pas avaler. Garder hors de portée des enfants. Eliminez le reste de l'Appareil selon les normes de recyclage spécifiques à la France pour les appareils électroniques. Ne pas jeter d'appareil électronique dans le feu.

Réutilisation de l'Appareil

- Pendant le déroulement du Test, il peut arriver que l'Appareil soit éclaboussé par de l'urine. Dans ce cas, essuyez-le minutieusement. Il est impossible d'effectuer un autre test tant que vos résultats précédents ou des symboles d'erreur sont affichés à l'Ecran. Ces derniers restent affichés à l'Ecran pendant 8 minutes (ou 2 minutes si le résultat avait disparu de l'Ecran et que vous venez d'éjecter la Recharge). Il est important de ne pas avoir uriné dans les 4 heures précédant le test. Si vous avez recueilli votre urine dans un récipient, vous pouvez ré-utiliser l'Appareil dès que l'Ecran est vide. Lorsque vous êtes prête à refaire un test, répétez les instructions en commençant par l'étape 1 et en utilisant une nouvelle Recharge.

QUESTIONS ET REPONSES

1. Je ne connais pas la longueur habituelle de mon cycle. Comment savoir quel jour je dois commencer à tester ?

Si vous ne connaissez pas la longueur habituelle de votre cycle, nous vous conseillons d'attendre un cycle menstruel complet et de noter sa durée avant d'utiliser le Test d'Ovulation Digital **Clearblue**. Vous pouvez ensuite déterminer le jour où vous devez commencer à tester selon les instructions au recto. Si vous souhaitez commencer à utiliser le Test d'Ovulation Digital **Clearblue** sans connaître la longueur de votre cycle, nous vous recommandons de commencer à tester le jour 10 de votre cycle. (Dans ce cas, il est possible que vous n'identifiez pas votre jour de montée de LH car vous avez peut-être commencé à tester trop tard. Il est également possible que vous ayez besoin de tests supplémentaires pour détecter votre montée de LH. Reportez-vous à la question 10)

2. La longueur de mon cycle n'est pas indiquée sur le tableau de calcul. Comment savoir quel jour je dois commencer à tester ?

Si votre cycle dure 21 jours ou moins, commencez à tester le jour 5 de votre cycle. S'il dure plus de 40 jours, commencez à tester 17 jours avant la date présumée de vos prochaines règles.

3. A quel moment de la journée dois-je effectuer le Test ?

Vous pouvez tester à tout moment de la journée, à condition de le faire à la même heure environ chaque jour. Il est important de ne pas avoir uriné dans les 4 heures précédant le test.

4. Dois-je utiliser tous les tests ?

Non, vous pouvez arrêter de tester dès que vous avez identifié votre jour de montée de LH, et garder les Recharges non utilisées et l'Appareil pour le prochain cycle si nécessaire.

5. Puis-je utiliser l'Appareil avec n'importe quelle autre Recharge ?

Vous pouvez utiliser uniquement des Recharges du Test d'Ovulation Digital **Clearblue** avec cet Appareil. S'il vous reste des Recharges d'une précédente boîte de Test d'Ovulation Digital **Clearblue** vous pouvez les utiliser avec l'Appareil de cette même boîte.

6. J'ai utilisé le test, mais le symbole « Test prêt à l'emploi » n'a pas commencé à clignoter. Qu'est-ce que cela signifie ?

Le test n'a pas été effectué correctement. Un symbole d'erreur apparaîtra à l'écran dans les 10 minutes qui suivent le début de l'utilisation du test. Vous devez effectuer un nouveau test avec une nouvelle Recharge. Pour plus d'informations sur comment refaire le test, reportez-vous à la question 17 et au paragraphe « Réutilisation de l'Appareil ».

7. Que se passe-t-il si l'Appareil a été éclaboussé ?

Si l'Appareil reçoit des éclaboussures, vous devez l'essuyer. Quelques éclaboussures n'endommageront pas l'Appareil, mais si vous le mouillez beaucoup, cela risque de l'endommager. Si cela se produit, l'Ecran restera vide ou bien un symbole d'erreur s'affichera.

8. J'ai utilisé le test, mais aucun résultat n'est apparu à l'Ecran. Qu'est-ce que cela signifie ?

Votre résultat doit apparaître en l'espace de 3 minutes. Si aucun résultat n'apparaît, un symbole d'erreur s'affichera à l'Ecran en l'espace de 10 minutes. Reportez-vous à la question 17.

9. Quelle est la fiabilité du Test d'Ovulation Digital Clearblue ?

Des études approfondies en laboratoire ont démontré que le Test d'Ovulation Digital **Clearblue** est fiable à plus de 99% dans la détection de la montée de LH précédant l'ovulation.

10. J'ai effectué tous les tests conformément au mode d'emploi, mais je n'ai pas détecté ma montée de LH. Que dois-je faire ?

Le nombre de Recharges dans une boîte de Tests d'Ovulation Digital **Clearblue** est suffisant pour permettre à la majorité des femmes ayant un cycle régulier de trouver leur montée de LH. Cependant, si votre cycle varie de plus de 3 jours, il est possible que vous ayez besoin de plus de tests pour détecter votre montée de LH. Vous devrez commencer une nouvelle boîte et utiliser le nouvel Appareil et les nouvelles Recharges pour continuer à tester. Il n'existe pas de boîtes contenant uniquement des Recharges. Certaines femmes n'ovulent pas à chaque cycle, il se peut que vous ne détectiez pas votre montée de LH lors de ces cycles.

11. Certains médicaments ou certaines conditions médicales peuvent-ils affecter le résultat ?

- Si vous suivez des traitements médicaux ou si vous prenez des médicaments, vous devez toujours lire les instructions des fabricants avant de faire un test.
- Certaines conditions médicales et certains médicaments peuvent interférer avec le bon fonctionnement du Test : par exemple, si vous êtes déjà ou si vous avez récemment été enceinte, si vous êtes ménopausée ou si vous souffrez du syndrome des ovaires polycystiques vous pourriez obtenir un résultat erroné. Cela peut arriver également si vous suivez un traitement de fertilité à base d'Hormone Lutéinisante (LH) ou d'hormone Gonadotrophine Chorionique (hCG). Demandez conseil à votre médecin.
- Le Citrate de clomifène n'interfère pas avec le résultat, mais il peut affecter la longueur de votre cycle et par conséquent la date à laquelle vous devez commencer vos tests. Dans ce cas, il se peut que vous ayez besoin de commencer une nouvelle boîte de Tests d'Ovulation **Clearblue** et d'utiliser un nouvel Appareil et des nouvelles Recharges pour continuer à tester.

12. J'ai récemment arrêté la contraception hormonale (la pilule par exemple). Cela affectera-t-il le résultat ?

Non, cela n'affectera pas vos résultats. Néanmoins, vos fluctuations hormonales naturelles ont été affectées par l'utilisation de la contraception é

hormonale, et si vous l'avez récemment arrêtée vos cycles seront peut-être irréguliers pendant quelque temps avant de se stabiliser à nouveau. Vous pouvez choisir de laisser passer deux cycles naturels, en notant leur longueur, avant d'utiliser le Test d'Ovulation Digital **Clearblue**.

13. Puisque le Test d'Ovulation Digital Clearblue m'indique ma période de fertilité, puis-je l'utiliser comme méthode de contraception ?

Non. Le Test d'Ovulation Digital **Clearblue** détecte la montée de LH qui survient 24 à 36 heures avant l'ovulation. Puisque les spermatozoïdes peuvent survivre pendant plusieurs jours, vous pouvez tomber enceinte suite à des rapports sexuels ayant eu lieu avant d'avoir détecté votre montée de LH.

14. Si je pense être enceinte, que dois-je faire ?

Vous pouvez découvrir si vous êtes enceinte dès le premier jour de retard de vos règles en utilisant un Test de Grossesse à affichage digital **Clearblue**. Ce test est fiable à plus de 99%, simple à effectuer et vous donne un résultat en toutes lettres. Si votre test de grossesse à affichage digital **Clearblue** vous indique « Enceinte », vous devez consulter votre médecin qui vous indiquera les prochaines étapes à suivre. Plus tôt votre grossesse sera prise en charge, mieux cela vaudra pour votre santé.

15. J'ai utilisé le Test d'Ovulation Digital Clearblue pendant plusieurs mois, mais je ne suis toujours pas enceinte. Puis-je être sûre de tomber enceinte ?

Concevoir un bébé peut prendre longtemps. Même si vous avez eu des rapports sexuels pendant vos deux jours de fertilité maximale, de nombreuses autres raisons peuvent expliquer pourquoi vous n'êtes pas enceinte. Si au bout de plusieurs mois vous n'avez toujours pas eu de succès, vous devriez consulter votre médecin ou votre gynécologue.

Symboles d'erreur

16. Un symbole d'erreur clignotant (Erreur A) est apparu à l'Ecran. Qu'est-ce que cela signifie ?



La Recharge a été éjectée trop tôt. Si vous ne la réinsérez pas assez rapidement, un autre symbole d'erreur apparaîtra à l'écran. Reportez-vous à la question 17.

17. Ce symbole (Erreur B) est apparu à l'Ecran. Qu'est-ce que cela signifie ?



Une erreur est survenue lors de la procédure de lecture du test. Cela peut être dû au fait que :

- Vous avez uriné sur la Recharge avant de l'insérer dans l'Appareil.
- La Recharge n'était pas dirigée vers le bas ou le test n'a pas été mis à plat après avoir uriné.
- La Recharge a été trop ou pas assez imbibée d'urine.
- La Recharge a été éjectée trop tôt. Ce symbole restera affiché pendant 8 minutes. Vous devez refaire un test avec une nouvelle Recharge et en respectant les instructions. Reportez-vous au paragraphe « Réutilisation de l'Appareil ».

18. Ce symbole (Erreur C) est apparu à l'Ecran. Qu'est-ce que cela signifie ?



Contactez le Service Consommateurs **Clearblue** pour obtenir des informations supplémentaires. S'il vous reste des Recharges non usagées, ne les utilisez pas avec cet Appareil.

19. L'Appareil n'affiche rien à l'Ecran. Qu'est-ce que cela signifie ?



Si vous n'avez pas encore uriné, éjectez la Recharge et recommencez à partir de l'étape 3 au recto. Sinon, veuillez contacter notre Service Consommateurs **Clearblue**.

Service Consommateurs Clearblue

Conseillères disponibles du Lundi au Vendredi, de 8h à 16h, sauf jours fériés.



0805 540 267

Appels gratuits depuis un poste fixe.

Veuillez nous indiquer le numéro de [LOT] qui figure sur votre boîte. Les appels sont enregistrés pour des raisons de formation et contrôle qualité. Pour plus d'informations ou de conseils sur la grossesse, n'hésitez pas à consulter notre site Internet:

www.Clearblue.com

La prise en charge médicale de la grossesse est très importante pour la santé du bébé. Nous vous conseillons donc de consulter un médecin avant d'essayer de concevoir un bébé.

CEM - Conseils et déclaration du fabricant

Le Test d'Ovulation Digital **Clearblue** est destiné à un usage dans l'environnement électromagnétique spécifié plus bas. Le client ou l'utilisateur du Test d'Ovulation Digital **Clearblue** doit s'assurer qu'il utilise le test dans un tel environnement. Ce produit est conforme à la norme EN 60601-1-2:2002.

Emissions électromagnétiques			Immunité électromagnétique		
Test	Conformité	Environnement électromagnétique – conseils	Test	Niveau de conformité	Environnement électromagnétique – conseils
Emissions de signaux de radiofréquence CISPR 11	Groupe 1	Le Test d'Ovulation Digital Clearblue utilise l'énergie de radiofréquence uniquement pour son fonctionnement interne. Par conséquent, ses émissions de signaux de radiofréquence sont très basses et elles ne peuvent pas causer d'interférences au niveau des équipements électroniques situés à proximité.	Décharge électrostatique CEI 61000-4-2	Contact ±6 kV Air ±8 kV	Les sols doivent être en bois, en béton ou en carrelage de céramique. Si les sols sont recouverts d'un matériau synthétique, l'humidité relative doit être supérieure ou égale à 30 %.
Emissions de signaux de radiofréquence CISPR 11	Classe B	Le Test d'Ovulation Digital Clearblue convient à une utilisation dans les établissements, y compris les établissements familiaux.	Radiofréquence émise CEI 61000-4-3 a)	3 V/m (de 80 MHz à 2,5 GHz)	d = 1,2+P de 80 MHz à 800 MHz d = 2,3+P de 800 MHz à 2,5 GHz où P est la puissance maximale de l'émetteur en watts et d la distance recommandée en mètres séparant le dispositif de l'émetteur.
REMARQUE a). Il est possible que ces lignes directrices ne s'appliquent pas à toutes les situations. La propagation électromagnétique est influencée par l'absorption et la réflexion provoquées par les structures, les objets et les personnes.					

Ce test est un auto-diagnostic.

Usage in vitro uniquement.

Conserver à température ambiante.

Garder hors de portée des enfants.

Ne pas utiliser une Recharge si sa pochette de protection individuelle est endommagée.

Ne pas utiliser une Recharge dont la date de péremption est dépassée.

Ces instructions sont valables pour le modèle numéro 505121.

IVD

