

## Felicitări pentru citirea integrală a manualului de instrucțiuni!

Câteva sfaturi în plus pentru a asigura fericirea dumneavoastră și a aparatului Formula Pro® Advanced.



Împingeți tava de scurgere ferm pe bază pentru a vă asigura că se fixează în siguranță. Cu siguranță nu doriți ca aceasta să cadă și să vărsați întreaga sticlă de formulă pe care tocmai ați făcut-o.



Rotița pentru amestecare se fixează ferm pe ax. Este în regulă să trageți mai ferm pentru a o putea scoate. Nu vă îngrijorați, nu o veți rupe.



Menține aparatul Formula Pro® Advanced curat!

# baby brezza®

formula pro®  
advanced

## Instrucțiuni

pentru instalare, utilizare și curățare.



# baby brezza®

## Serviciul de Relații cu Clienții

Dacă întâmpinați probleme cu produsul dumneavoastră Baby Brezza Formula Pro® Advanced, vă rugăm să contactați departamentul nostru de Relații cu Clienții la [office@taticoolshop.ro](mailto:office@taticoolshop.ro) înainte de a returna produsul pentru a putea să vă oferim cele mai bune servicii personalizate la situația pe care o întâmpinați dumneavoastră.

Acest produs poate fi acoperit de unul sau mai multe patente, incluzând patentul S.U.A. nr. 8,584,901 și aplicările în așteptare pentru patent(e) în S.U.A. sau alte țări.

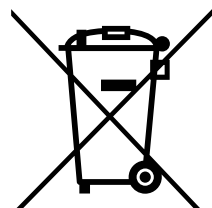
[babybrezza.com](http://babybrezza.com)

© 2019 Baby Brezza Enterprises LLC

Pentru a vă asigura că aparatul Formula Pro® Advanced funcționează corect, vă rugăm să citiți instrucțiunile în întregime.

# Instrucțiuni pentru utilizarea în siguranță

- Aparatul nu trebuie scufundat în lichid.
- Doar pentru uz casnic.
- În cazul în care cablul de alimentare este uzat, trebuie înlocuit doar de către producător, service autorizat sau persoane calificate, pentru a evita o situație periculoasă.
- Acest aparat poate fi utilizat de copii mai mari de 8, dacă sunt supravegheați sau li s-a făcut instructajul referitor la utilizarea aparatului într-un mod sigur și dacă înțeleg pericolele implicate. Curățarea și întreținerea nu va fi făcută de copii decât dacă aceștia au peste 8 ani și sunt supravegheați. Țineți aparatul și cablul de alimentare într-un loc inaccesibil copiilor care au sub 8 ani.
- Aparatele pot fi utilizate de către persoane cu abilități fizice, senzoriale sau mentale reduse sau cu experiență și cunoștințe limitate dacă sunt supravegheați sau li s-a făcut instructajul cu privire la utilizarea aparatului în siguranță și dacă acestea înțeleg pericolele implicate.
- Copiii trebuie supravegheați pentru a vă asigura că nu se joacă cu aparatul.



Acest marcaj indică faptul că produsele nu trebuie aruncate împreună cu alte reziduuri casnice oriunde în UE. Pentru a preveni orice efect dăunător asupra mediului sau sănătății omului din cauza eliminării necontrolate a deșeurilor, reciclați în mod responsabil pentru a promova utilizarea durabilă a resurselor materiale. Pentru a returna aparatul dvs. uzat, vă rugăm să folosiți sistemele de returnare și colectare sau contactați comerciantul de unde ați achiziționat produsul. Acesta poate să preia produsul pentru o reciclare sigură pentru mediu.



## ⚠️ ATENȚIONARE:

- Instalarea & curățarea sunt esențiale pentru funcționarea aparatului Formula Pro® Advanced. Vă rugăm să urmați instrucțiunile.
- Pentru copiii mai mici de 6 luni, utilizați întotdeauna apă distilată sau apă fiartă și răcită la temperatura camerei.
- Niciodată să nu puneți apă clocotită/fiebite în rezervor. Puteți să utilizați apă îmbuteliată potrivită pentru prepararea formulei pentru sugari.
- Apa de la robinet și/sau sticlutele nesterilizate pot provoca efecte adverse pentru sănătatea bebelușului.
- Preparați doar un biberon o dată, hrăniți bebelușul imediat și urmați toate instrucțiunile cu atenție.
- Nu păstrați laptele praf preparat rămas. Dacă bebelușul dvs. a fost născut prematur, cu greutate redusă la naștere sau deficit imunitar, vă rugăm să consultați medicul pediatru înainte de a utiliza aparatul.

DETALII TEHNICE

Voltaj alimentare: 220-240V ~ 50/60Hz

Model: FRP0046

Curent: 2.5A

Putere încălzitor: 500W

Putere motorului: 20W

**Salvati aceste instrucțiuni**



## FELICITĂRI!

Vă mulțumim că ați achiziționat aparatul Baby Brezza Formula Pro® Advanced. Ați ales unicul și inovatorul aparat de pe piață ce prepară ideal biberonul.

Aparatul Baby Brezza Formula Pro® Advanced a fost conceput pentru a ajuta părinții să economisească timp atunci când vine vorba de hrănirea bebelușului.

**Vă rugăm să citiți și să urmați instrucțiunile cu atenție pentru ca aparatul Formula Pro Advanced® să funcționeze la capacitate maximă.**



## Atenție: Nu arunca nimic încă. Urmărește pașii următori înainte de a face orice altceva.

- Plasați aparatul Formula Pro® Advanced pe teșghea sau pe o suprafață dreaptă și poziționați-l cu spatele către dumneavoastră.
- Scoateți rezervorul de apă de pe bază, spălați-l cu apă caldă și detergent, clătiți abundant și uscați în totalitate.
- Umpleți rezervorul de apă specială pentru bebeluși sau cu apă fiartă și răcită la temperatura camerei.
- Plasați rezervorul de apă înapoi pe bază, întoarceți aparatul cu fața către dumneavoastră și conectați-l la priză.
- Aparatul va emite un sunet acustic scurt pentru a vă indica faptul că a pornit. De asemenea, veți remarca luminile de pe panoul LCD.

## Acum să spălăm interiorul aparatului.

- Luați un recipient sau o sticlă mai mare de 300 ml și plasați-l sub pâlnie.
- Apăsăți butonul pentru selectarea cantității până ce panoul va indica 300 ml.
- Acum apăsați butonul "doar apă". Aparatul Formula Pro® Advanced va produce 300 ml de apă.
- Aruncați apa cursă sau utilizați-o în alt scop.

## Acum puteți deconecta aparatul de la sursa de curent, eliminați toate componentele afișate pe următoarea pagină și configurați noul dvs. aparat Formula Pro® Advanced.

- Familiarizați-vă cu numele părților componente detaliate pe următoarea pagină și apoi continuați cu instalarea.

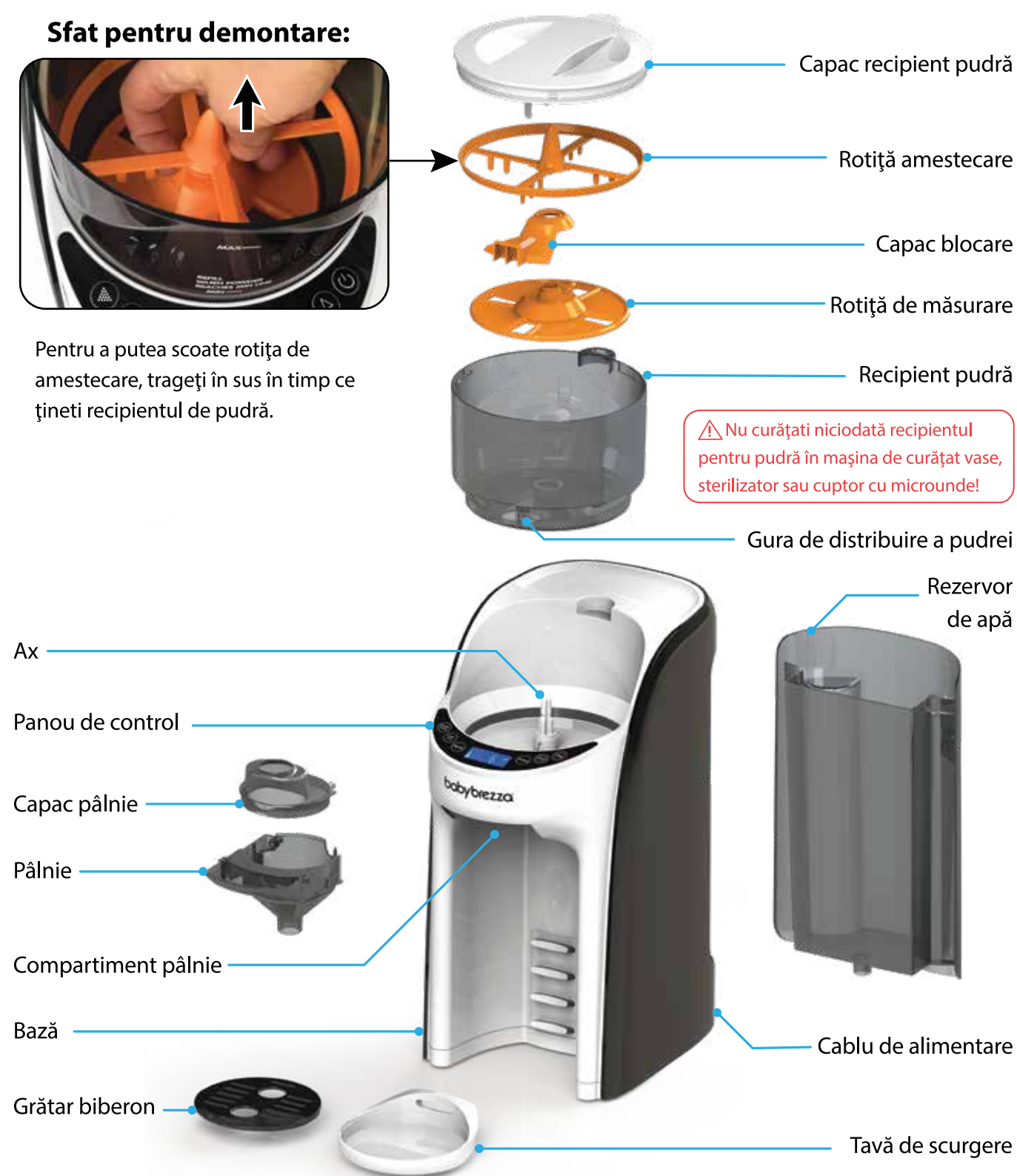
## Componente Formula Pro® Advanced

Demontați și spălați toate componentele (cu excepția bazei) și uscați-le complet. Asamblați aparatul așa cum vă este indicat în paginile 5 & 6.

### Sfat pentru demontare:



Pentru a putea scoate roțița de amestecare, trageți în sus în timp ce țineți recipientul de pudră.



# Instrucțiuni pentru instalare

Materialele video pentru instalarea și curățarea aparatului sunt disponibile pe [babybrezza.com/video](http://babybrezza.com/video)



După spălare, asigurați-vă că toate componentele sunt **complet uscate** înainte să fie asamblate.



Asamblați **pâlnia și capacul pâlniei**. Introduceți-le în compartimentul special destinat prin glisare în sus și apoi în interior.



Plasați **axul** pe baza aparatului așa cum vă este indicat în imagini.



Acum poziționați **recipientul pentru pudră** pe baza aparatului cu marcajele îndreptate spre dumneavoastră.

# Instrucțiuni pentru instalare



Poziționați **roțița pentru măsurare** în recipientul de pudră, fixând-o pe ax cu partea plată orientată în jos. Asigurați-vă că găurile din roțița pentru măsurare sunt în aceeași poziție cu cea indicată mai sus.



1. Plasați marginea frontală a **capacului de blocare** sub sistemul de prindere din recipientul de lapte praf.  
2. Fixați sub sistemul de blocare, deasupra axului. Nu va rămâne complet plat.



Asigurați-vă că roțița pentru măsurare și capacul de închidere vor arăta astfel odată asamblate.



Acum poziționați roțița pentru amestecare pe ax și apăsați ferm până veți auzi un "click". Asigurați-vă că roțița pentru amestecare este fixată și nu poate fi ridicată cu ușurință.

**Acum puteți adăuga pudra și puteți face primul biberon.**

## Prepararea primului biberon



1 Turnați cu grijă pudra în recipientul de pudră. Ștergeți orice rest de pudră vărsat.



2 Asigurați-vă că nivelul de pudră din recipient se află între nivelul minim și nivelul maxim.



3 Poziționează capacul deasupra recipientului cu pudră și rotiți în sensul acelor de ceasornic până ce acesta se blochează.

Acesta va asigura blocarea și poziționarea corectă a recipientului pe baza aparatului. Pentru a scoate recipientul de pudră, rotiți capacul în sens invers acelor de ceasornic.

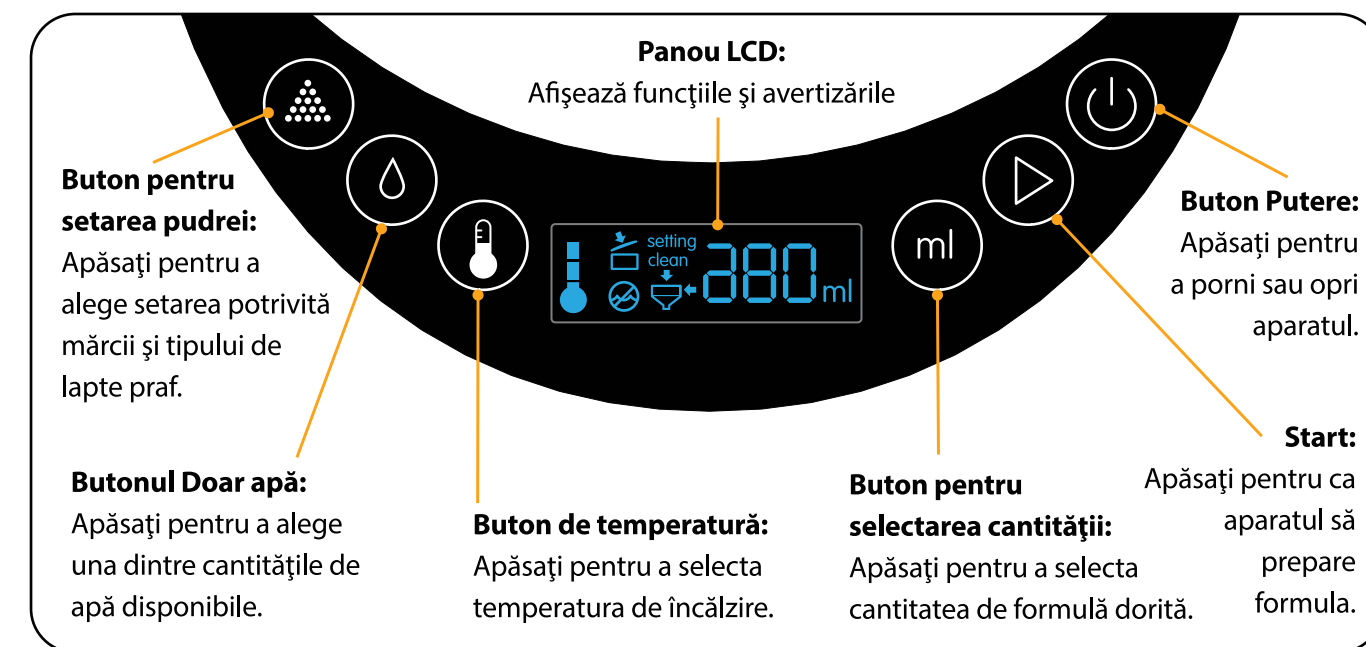


4 Fixați tava de scurgere pe bază în funcție de înălțimea biberonului. Ajustați astfel încât gura biberonului să fie cât mai aproape de pâlnie.

**Împingeți ferm tava de scurgere pe bază pentru a o fixa.**

Acum să analizăm, pe pagina următoare, butoanele de control.

## Formula Pro® Advanced – comenzi și operare



## Indicatori de temperatură



= la temperatura camerei



= la temperatura corpului



= puțin mai cald decât temperatura corpului

## Setări pentru pudră și apă



Indicator pentru setarea pudrei – utilizați butonul destinat pentru a alege setarea pudrei între 1 și 10.



Indicator pentru cantitate – utilizați butonul pentru cantitate pentru a alege câți ml de apă să se amestece cu pudra. 60, 90, 120, 150, 180, 210, 240, 270, 300 ml de apă sunt disponibili. Nu există opțiune pentru 30ml.

## Simboluri de avertizare

**Aparatul Formula Pro® Advanced nu va funcționa dacă unul dintre aceste simboluri va fi iluminat pe panoul LCD.**



Capacul recipientului de lapte praf este deschis – Capacul recipientului cu lapte praf nu este închis complet sau nu este poziționat corect. Închideți complet și corect capacul recipientului de lapte praf atunci când simbolul este aprins.



Nivel scăzut al apei – Reumpleți rezervorul cu apă atunci când simbolul este iluminat.



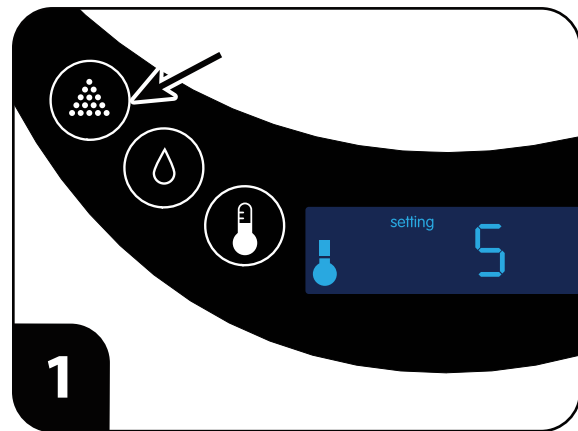
Curățare pâlnie – Acest simbol va fi iluminat după fiecare 4 biberone. Când acest simbol este iluminat, dezinstalați pâlnia, spălați-o și uscați-o complet și apoi fixați-o înapoi pe bază. Vezi pagina 11 pentru detalii.



Pâlnie nefixată – Pâlnia este scoasă sau nu este pe complet instalată. Asigurați-vă că pâlnia este împinsă complet când simbolul este iluminat.

# Prepararea primului biberon

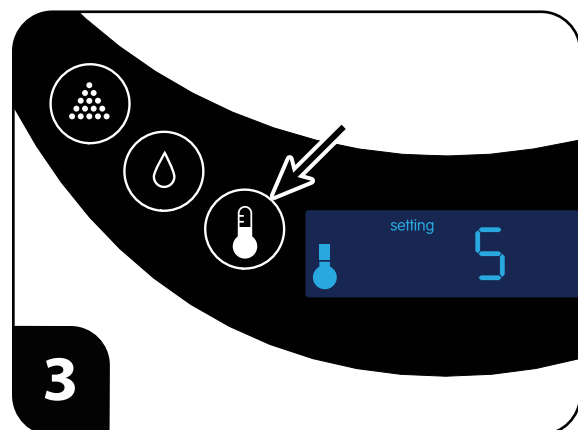
Asigurați-vă că aparatul Formula Pro® Advanced este conectat la o sursă de curent.



Apăsați butonul pentru setarea pudrei (powder setting) până ce ajungeți la numărul corect pentru formula de lapte utilizată de dvs.

**Este esențial să alegeți setarea corectă în funcție de marca și tipul de lapte praf utilizat.**

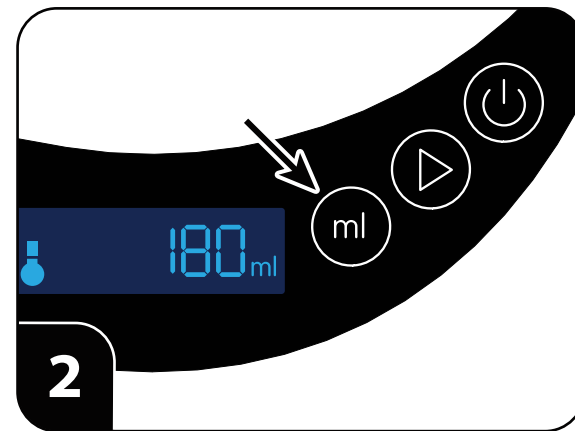
Pentru a afla setarea corectă pentru formula folosită, accesați [babybrezza.com/FPA](http://babybrezza.com/FPA)



Apăsați butonul "temp" pentru a selecta temperatura dorită.

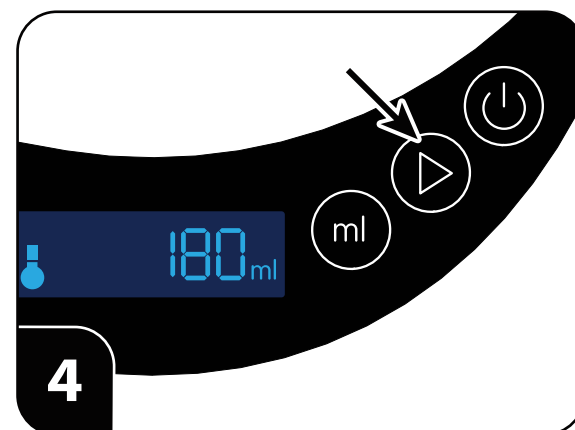
- = puțin mai cald decât temperatura corpului
- = la temperatura corpului
- = la temperatura camerei

**Indicatorul pentru temperatură se va aprinde intermitent atunci când apa se va încălzi și va rămâne aprins atunci când apa va ajunge la temperatura selectată.**



Apăsați butonul pentru cantitate (ml) pentru a alege câți ml de apă să se amestece cu pudra.

**Cantitatea selectată reprezintă doar volumul apei. Nu include volumul de pudră adăugat.**



Apăsați butonul "start" pentru a furniza formula.

**Aparatul va reține setările pentru pudră și cantitate chiar dacă a fost deconectat de la sursa de curent. Astfel, nu veți fi nevoit să setați aparatul de fiecare dată când veți prepara un biberon.**

**Puteți schimba cantitatea și setarea pentru formula de lapte prin apăsarea butoanelor menționate anterior.**

# Prepararea primului biberon



5

Aparatul Formula Pro® Advanced va furniza în același timp pudră și apă și se va opr automat atunci când dozarea este completă.

În funcție de formula de lapte utilizată, este posibil să apară cocoloașe de pudră în interiorul biberonului.



7

În cazul în care formula finală prezintă cocoloașe, agitați până la dizolvarea acestora. Verificați temperatura și hrăniți copilul.



6

Verificați cantitatea de formulă obținută.

**Rețineți:** Nivelul cantității de formulă va fi mai ridicat decât cantitatea de apă selectată din cauza volumului de pudră adăugat sau a biberonelor utilizate.

Exemplu: 120 ml apă plus volumul de pudră adăugat va rezulta aproximativ 135 ml de formulă în funcție de tipul de lapte praf utilizat.



**IMPORTANT**

Reumpleți recipientul cu pudră atunci când brațele roțiței de amestecare sunt vizibile. Este foarte important pentru acuratețea măsurării.

## Instrucțiuni pentru curățare zilnică

Este **EXTREM DE IMPORTANT** să curățați pâlnia la fiecare 4 biberoane preparate. Astfel, vă veți asigura că aparatul dvs. Baby Brezza Formula Pro® Advanced va doza corect.

Asigurați-vă întotdeauna că pâlnia și capacul pâlniei sunt **COMPLET USCATE** înainte de a le introduce în aparat.



Îndepărtați pâlnia și capacul pâlniei trăgând înspre exterior și în jos.



Spălați pâlnia și capacul pâlniei cu apă caldă și detergent, apoi clătiți bine. **Uscați complet înainte să reasamblați aparatul.**



Ștergeți partea de sub recipientul de lapte praf, pe unde este furnizată pudra, cu un prosop de hârtie sau cu o cârpă curată, uscată.



Ștergeți orice rest rămas pe baza aparatului.

**Rețineți:** Pentru curățarea zilnică, nu este necesar să îndepărtați recipientul de pudră sau alte componente ale acestuia.

## Instrucțiuni pentru curățarea lunară

O dată pe lună faceți o curățare completă a aparatului Formula Pro® Advanced.

Urmăriți materialele video pentru setarea și curățarea aparatului accesând [babybrezza.com/video](http://babybrezza.com/video)



Curățați manual toate componentele de mai sus cu apă caldă și detergent, clătiți abundent și uscați-le complet.



Curățați manual rezervorul de apă cu apă caldă și detergent, clătiți abundent și uscați complet.

## Instrucțiuni pentru detartraj lunar

Puteți lăsa pudra în recipientul ei pe toată durata procesului de detartraj.

**Pentru a preveni depunerea calcarului pe componentele aparatului dumneavoastră Formula Pro® Advanced, urmați pașii:**

1. Îndepărtați rezervorul de apă, goliți-l și adăugați 600 ml de oțet și 600 ml apă.
2. Plasați rezervorul de apă pe baza aparatului și așezați un recipient mai mare de 300 ml sub pâlnie.
3. Selectați 300 ml și apoi apăsați butonul "Doar apă" pentru a furniza doar apă.
4. Goliți recipientul, poziționați-l din nou sub pâlnie și repetați pasul anterior. Încă 300 de ml doar apă.
5. Deconectați aparatul de la sursa de curent, îndepărtați recipientul de apă și goliți-l. Lăsați aparatul nepornit timp de 4 ore.
6. Spălați, uscați și umpleți rezervorul de apă până la nivelul maxim și poziționați-l din nou pe baza aparatului.
7. Conectați aparatul la sursa de curent, poziționați un recipient mai mare de 300 ml, utilizați funcția "Doar apă" pentru a realiza un ciclu de 300 ml doar cu apă. Scoateți apa din recipientul folosit și repetați procedura până ce întreaga cantitate de apă din rezervor va fi eliminată. Când indicatorul "Apă scăzută" se aprinde, ați terminat clătirea.
8. Reumpleți rezervorul de cu apă și reveniți la utilizarea normală.

# INSTRUCȚIUNI DE DEPOZITARE PE TERMEN LUNG

## ESTE EXTREM DE IMPORTANT SĂ CURĂȚAȚI APARATUL ȘI SĂ ELIMINAȚI RESTURILE DE PUDRĂ ÎNAINTE DE DEPOZITARE.

Dacă intenționați să depozitați Formula Pro® Advanced pentru utilizare ulterioară sau nu îl veți folosi o perioadă de timp, vă rugăm să urmați instrucțiunile de mai jos:

1. Îndepărtați părțile din recipientul de pudră, pâlnia, capacul pâlniei, tava de scurgere și rezervorul de apă.
2. Ștergeți baza cu o cârpă umedă curată și asigurați-vă că ați îndepărtat orice rest de pudră. Uscați baza bine.
3. Goliți recipientul de pudră, spălați toate componentele, uscați în întregime, asamblați și reinstalați-l pe bază.
4. Urmați instrucțiunile de detartrare lunară de la pagina 12, pașii 1-7. Nu îndepărtați sau reumpleți rezervorul de apă după etapa 7.
5. Plasați un recipient de minim 300 ml sub pâlnie, apăsați și mențineți apăsată funcția "doar apă" pentru 5 secunde. Aparatul se va opri doar după ce apa va fi eliminată complet.
6. Deconectați aparatul de la sursa de curent, îndepărtați pâlnia, capacul pâlniei și rezervorul de apă, uscați-le complet și reinstalați-le pe baza aparatului.
7. Aparatul este pregătit pentru depozitare. Depozitați-l în cutie sau într-o pungă pentru a-l proteja de praf.

## Coduri de eroare

În cazul puțin probabil al unei erori sau al unei întreruperi de curent în timpul funcționării, pe panoul LCD al aparatului vor apărea următoarele coduri. Apăsarea și menținerea apăsată a butonului "stop" va șterge eroarea, iar aparatul va continua să funcționeze normal. Dacă eroarea nu dispăre sau revine și nu poate fi ștearsă, contactați service-ul Baby Brezza.



Indică o eroare de funcționare a motorului ce învârtă paletelile din rezervorul de lapte. Contactați service-ul Baby Brezza.



Indică o eroare de funcționare a senzorului motorului care afectează sistemul roțiței de măsurare. Contactați service-ul Baby Brezza.



Indică o eroare de funcționare a debitmetrului de apă care măsoară volumul de apă. Contactați service-ul Baby Brezza.



Indică o eroare de funcționare a senzorului de măsurare a temperaturii. Contactați service-ul Baby Brezza.



Indică o eroare a funcției de selectare a cantității de apă. Contactați service-ul Baby Brezza.



Indică faptul că în rezervor a fost turnată apă fierbinte. Goliți rezervorul de apă, reumpleți cu apă la temperatura camerei și fixați rezervorul pe bază. Apăsați și mențineți apăsat butonul "stop" pentru a șterge eroarea, iar apoi apăsați și mențineți apăsat butonul "doar apă" pentru a elimina apa fierbinte din aparat.



Capacul recipientului de pudră a fost deschis pe durata operațiunii. Asigurați-vă că acesta este închis complet, apăsați și mențineți apăsat butonul "stop" pentru a șterge eroarea. Aparatul va reveni la funcționarea normală.



Indică faptul că pâlnia a fost îndepărtată în timpul operațiunii. Asigurați-vă că pâlnia și capacul pâlniei sunt instalate corect, apoi apăsați și mențineți apăsat butonul "stop" pentru a șterge eroarea. Aparatul va reveni la funcționarea normală.

# Depanare

Condiții	Cauze Posibile	Soluții
Aparatul nu pornește	Aparatul nu este cuplat la o sursă de curent	Asigurați-vă că ștecherul este bine introdus în priză.
	Pâlnia este scoasă sau nu este poziționată corect.	Introduceți pâlnia sau apăsați partea frontală a pâlniei până se fixează pe aparat.
	Nivelul apei este sub cel "MIN".	Adăugați mai multă apă în rezervor.
	Recipientul cu pudră este scos sau nu este poziționat corect.	Asigurați-vă că recipientul de pudră este poziționat corect pe bază.
	Capacul recipientului cu pudră nu este complet închis.	Răsuciți capacul recipientului cu pudră în sensul acelor de ceasornic. Pentru detalii, vezi pagina 7, pasul 3.
	Capacul recipientului cu pudră este invers.	Asigurați-vă că filetul de pe marginea recipientului cu pudră este situat în partea din spate a aparatului și este poziționat sub sistemul de prindere. Pentru detalii, vezi pagina 7, pasul 3.
	Apa din rezervor este prea rece. (LED-ul de pe panou se aprinde intermitent)	Așteptați ca apa să se încălzească.
Apa din rezervor este prea caldă. (LED-ul de pe panou se aprinde intermitent)	Așteptați ca apa să se răcească.	
Temperatura laptelui praf preparat este prea scăzută.	Apa încă nu a fost încălzită la o temperatură corespunzătoare.	Așteptați ca apa să ajungă la o temperatură corespunzătoare. Asigurați-vă că LED-ul nu este intermitent.
Pâlnia nu se fixează bine în compartimentul pâlniei.	Capacul pâlniei nu este drept pe pâlnie sau nu este apăsat complet.	Aliniați pâlnia cu fața către aparat și cu capacul orientat în sus, împingeți pâlnia până la capăt.
Când simbolul pentru curățarea pâlniei este aprins, aparatul va emite sunete custice atunci când butonul de start va fi apăsat.	Pâlnia și gaura din partea inferioară a recipientului de pulbere necesită curățare.	Urmați pașii de pe pagina 7 pentru a curăța și usca pâlnia și gaura din partea inferioară a recipientului de pulbere.
Se eliberează prea mult lapte praf.	Capacul de blocare nu este instalat corect.	Verificați capacul de blocare și asigurați-vă că marginea frontală este blocată sub urechea din recipientul de pudră. Pentru detalii, vezi pagina 4, pasul 6.
	Setarea aleasă nu este corectă pentru formula de lapte utilizată.	Asigurați-vă că setarea aleasă este compatibilă cu formula de lapte utilizată. Pentru detalii, accesați: <a href="http://babybrezza.com/settings">babybrezza.com/settings</a>
Nu se eliberează suficient lapte praf.	Nivelul de pudră din recipient este prea scăzut.	Adaugă mai multă pudră în recipient.
	Aparatul nu a fost curățat corespunzător.	Aparatul trebuie demontat, curățat manual, uscat complet și reasamblat.
	Spatula din silicon nu este instalată corect.	Asigurați-vă că spatula din silicon este instalată corect.
	Setarea aleasă nu este corectă pentru formula de lapte utilizată.	Accesează: <a href="http://babybrezza.com/fpa">babybrezza.com/fpa</a> pentru a confirma setarea de lapte utilizată.
Nu se eliberează apă.	Rezervorul de apă nu a fost instalat corect.	Împingeți rezervorul de apă până se fixează corect pe bază.
Laptele praf se adună pe capacul pâlniei și pe interiorul recipientului de lapte praf.	Utilizarea frecventă fără a curăța interiorul recipientului de lapte praf. Vezi pagina 7, pasul 4 pentru detalii.	Curățați frecvent pâlnia, capacul pâlniei și fundul recipientului de lapte praf la fiecare 4 biberoane.

Dacă nu puteți remedia problemele utilizând instrucțiunile de mai sus, nu returnați aparatul Formula Pro® Advanced.

Vă rugăm să contactați departamentul de Relații cu Clienții la 0742.289.333 / [office@taticoolshop.ro](mailto:office@taticoolshop.ro) sau accesați : [babybrezza.com](http://babybrezza.com) pentru materiale video.