

## Bedienelemente + Anzeigesymbole



baby brezza®

one step  
food maker  
deluxe

baby brezza®

### Kundenservice

Wenn Sie Probleme mit Ihrem Baby Brezza haben, besuchen Sie [babybrezza.com/pages/international](http://babybrezza.com/pages/international), um Ihren lokalen Kundendienstvertreter zu finden.



[babybrezza.com](http://babybrezza.com)

© 2019 Baby Brezza Enterprises LLC

Gebrauchsanweisung

# Hinweise zum sicheren Gebrauch

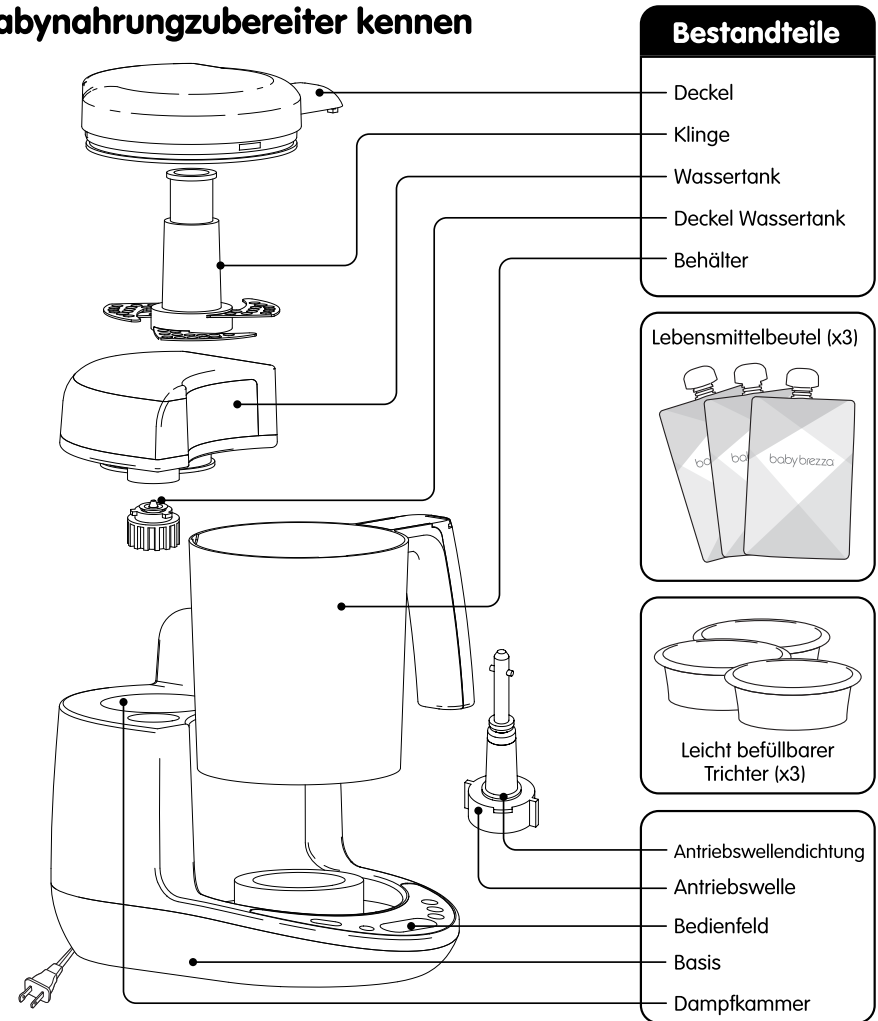
1. Lesen Sie vor Gebrauch alle Anweisungen.
2. Berühren Sie keine heißen Oberflächen. Verwenden Sie die Griffe.
3. Zum Schutz vor Stromschlägen tauchen Sie das Kabel, den Stecker oder das Gerät nicht in Wasser oder andere Flüssigkeiten.
4. Eine genaue Überwachung ist erforderlich, wenn ein Gerät von oder Kindern in der Nähe von Kindern benutzt wird.
5. Ziehen Sie bei Nichtgebrauch und vor der Reinigung den Netzstecker. Vor dem Einsetzen oder Entfernen von Teilen abkühlen lassen.
6. Betreiben Sie das Gerät nicht mit einem beschädigten Kabel oder Stecker, nach Fehlfunktionen des Gerätes oder nach Beschädigungen.
7. Die Verwendung von Zubehörteilen, die vom Gerätehersteller nicht empfohlen werden, kann zu Bränden, Stromschlägen oder Verletzungen führen.
8. Verwenden Sie es auf ebenem Untergrund und stellen Sie sicher, dass sich kein Schmutz unter dem Gerät befindet und die Gummipuffer die Oberfläche berühren.
9. Nur für den Hausgebrauch. Nicht im Freien verwenden.
10. Lassen Sie das Kabel nicht über den Rand des Tisches hängen und keine heißen Oberflächen berühren.
11. Nicht auf oder in der Nähe von Gas-, Elektro- oder einem Holzofen aufstellen.
12. Beim Transport eines Behälters (?!mit heißen Flüssigkeiten ist äußerste Vorsicht geboten).
13. Verwenden Sie das Gerät nur Verwendungszweck.
14. Verwenden Sie das Gerät nicht leer.
15. Stellen Sie sicher, dass das Gerät ausgeschaltet ist, bevor Sie den Netzstecker ziehen.
16. Wenn Sie das Gerät mit einem Verlängerungskabel verwenden, vergewissern Sie sich, dass das Kabel die richtige elektrische Leistung aufweist. Das Verlängerungskabel sollte so verlegt werden, dass es nicht über die Arbeitsplatte oder Tischplatte fällt, wo es von Kindern gezogen oder zur Stolperfalle werden kann.
17. Vergewissern Sie sich vor dem Servieren, dass die Speisen auf angenehme, essfertige Temperatur abgekühlt sind.
18. Ziehen Sie den Netzstecker aus der Steckdose, bevor Sie die im Gerät zubereitete Speisen servieren. Lassen Sie das Kabel nicht in Reichweite von Kindern.
19. Vermeiden Sie den Kontakt mit beweglichen Teilen. Entfernen Sie niemals den Deckel, während sich die Klinge bewegt.
20. Die Klinge hat 4 Schneidkanten und ist scharf. Seien Sie vorsichtig. Zum Einsetzen oder Entfernen greifen Sie nie direkt an die Klinge, sondern nur den Kunststoff.
21. Die Antriebswelle darf nicht demontiert oder geschmiert werden.
22. Mixen Sie in diesem Gerät keine harten Lebensmittel. Verwenden Sie die Funktion Dampf + Mischung für harte Lebensmittel wie Karotten und Kartoffeln. Verwenden Sie die Mischungsfunktion nur für weiche Lebensmittel wie Bananen und Beeren.



**Korrekte Entsorgung dieses Produkts:** Diese Kennzeichnung besagt, dass Produkte nicht zusammen mit anderen Haushaltsabfällen in der gesamten EU entsorgt werden dürfen. Um mögliche Schäden für die Umwelt oder die menschliche Gesundheit durch unkontrollierte Abfallentsorgung zu vermeiden, recyceln Sie das Gerät verantwortungsbewusst, um die nachhaltige Wiederverwendung materieller Ressourcen zu fördern. Um Ihr gebrauchtes Gerät zurückzugeben, verwenden Sie bitte das Rückgabe- und Sammelsystem oder wenden Sie sich an den Händler, bei dem das Produkt gekauft wurde. Sie können dieses Produkt umweltfreundlich recyceln.

**BEWAHREN SIE DIESE ANLEITUNG AUF**

# Lernen Sie Ihren **Deluxe Ein-Schritt-Babynahrungzubereiter** kennen



## Sicherheitsschalterfunktion

Wenn der Deckel geöffnet wird oder der Behälter während des Betriebs von der Basis entfernt wird, schaltet sich das Gerät automatisch ab und piept schnell. Wenn Deckel und Behälter innerhalb von 5 Sekunden nach dem Entfernen wieder eingesetzt werden, nimmt das Gerät den Betrieb wieder auf, andernfalls kehrt es in den Standby-Modus zurück.

## Überhitzungsschutz

Wenn die Dampfkammer während des Betriebs trocken läuft, schaltet sich der Erhitzer ab und das Gerät piept 5 mal schnell. Geben Sie Wasser in die Dampfkammer, um den Betrieb wieder aufzunehmen.

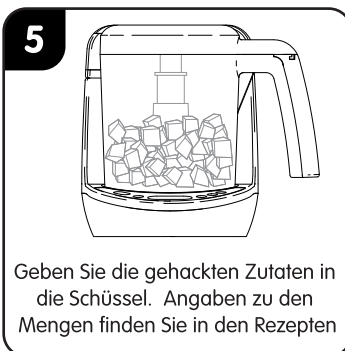
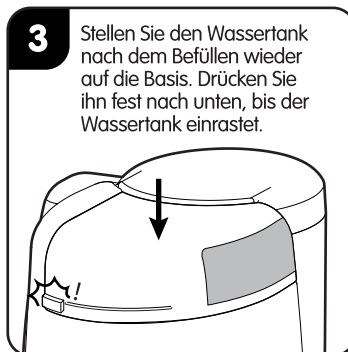
## TECHNISCHE DATEN

MODELL: FRP00141

Motorleistung: 100W

Versorgungsspannung: 220V-240V 50/60Hz Strom: 2.5A Heizleistung: 400W

## Gebrauchsanweisung - - Reinigen Sie alle Teile vor dem ersten Gebrauch



**⚠ VORSICHT** Blockieren Sie die Klinge nicht, indem Sie sie drehen oder nach unten drücken.

**⚠ VORSICHT** Vergewissern Sie sich immer, dass Antriebswelle und Antriebswellendichtung richtig in den Behälter eingesetzt sind, bevor Sie dämpfen oder Mixen. Der Einsatz der Maschine ohne Antriebswelle und Dichtung führt zu Wasserschäden an der Basis.

## Befestigung von Deckel und Behälter

Drehen Sie den Behälter gegen den Uhrzeigersinn, um ihn an der Basis zu befestigen.

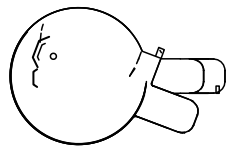


Drehen Sie den Deckel gegen den Uhrzeigersinn, um ihn am Behälter zu befestigen.

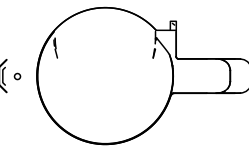
Drehen Sie den Behälter im Uhrzeigersinn, um ihn von der Basis zu lösen.



Drehen Sie den Deckel im Uhrzeigersinn, um ihn vom Behälter zu lösen.



Entsperrt



Gesperrt

Um den Deckel auf den Behälter zu legen, positionieren Sie den Deckel wie oben beschrieben und drehen Sie ihn dann gegen den Uhrzeigersinn. Achten Sie darauf, dass die Laschen auf der Abdeckung mit den Schlitzern auf der Vorderseite des Behälters, dem Griff und dem Boden der Maschine übereinstimmen.

## Kochen und Kontrollen

### Dämpfen + Mixen - Automatisches Mixen nach dem Dämpfen

Drücken Sie die Taste wiederholt, bis die gewünschte Garzeit ausgewählt ist, jede Betätigung erhöht die Garzeit um 5 Minuten. Die maximale Zeit beträgt 30 Minuten.

Drücken Sie um den Dämpf- und Mixzyklus zu starten. Nach Abschluss des Dämpfzyklus läuft der Mixzyklus 30 Sekunden lang und das Gerät schaltet sich ab.

Für eine weichere Konsistenz halten Sie die Taste gedrückt, um mehr zu mixen. Vergewissern Sie sich, dass der Deckel am Behälter befestigt ist. Entfernen Sie den Deckel nicht, wenn sich die Klinge bewegt.

### Nur Dämpfen

Wenn Sie ohne den automatischen Mixzyklus dämpfen möchten, drücken Sie die Taste mehrmals, bis die gewünschte Zeit gewählt ist.

Drücken Sie , um den Dämpfzyklus zu starten. Das Gerät piept dreimal und schaltet sich nach Beendigung des Dämpfzyklus ab.

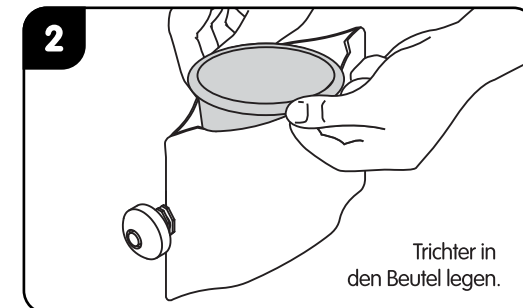
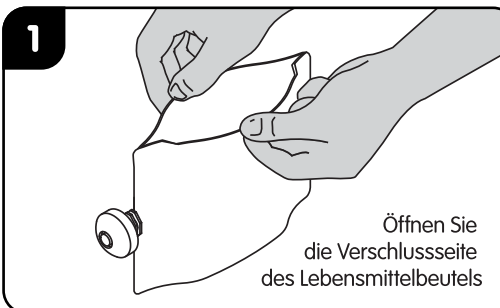
### Nur Mixen

Vergewissern Sie sich, dass der Deckel am Behälter befestigt ist. Halten Sie die Taste gedrückt, bis die gewünschte Konsistenz erreicht ist. Entfernen Sie den Deckel nicht, wenn sich die Klinge bewegt.

### Aufwärmen und Auftauen

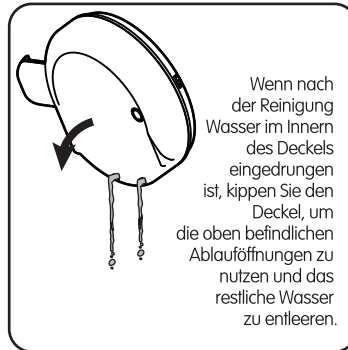
Verwenden Sie die Dämpffunktion zum Aufwärmen und Auftauen. Siehe Anleitung "Nur Dämpfen" oben.

## Die Lebensmittelbeutel befüllen



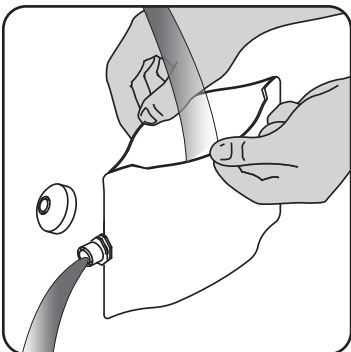
## Reinigung

- Ziehen Sie vor der Reinigung immer den Netzstecker.
- Reinigen Sie das Gerät, die Lebensmittelbeutel und die einfachen Einfülltrichter vor und nach dem Gebrauch.
- Behälter, Klinge und Deckel sind spülmaschinenfest\* und können auch mit warmer Seifenlauge von Hand gewaschen werden. Verwenden Sie niemals Scheuerschwämme zur Reinigung von Maschinenteilen.
- Die Edelstahl-Heizplatte kann mit einem Scheuerschwamm gereinigt werden, um mineralische Ablagerungen zu entfernen.
- Setzen Sie die Antriebswelle niemals in die Geschirrspülmaschine.
- Basis und Antriebswelle dürfen nur mit einem feuchten Tuch abgewischt werden.
- Wir empfehlen eine regelmäßige Reinigung des Dampfbehälters, um Schäden an der Maschine durch mineralische Ablagerungen zu vermeiden. Die Häufigkeit der Reinigung hängt von der Art des Wassers ab, das Sie verwenden, und davon, wie viel mineralische Ablagerungen sich bilden. Ziehen Sie vor der Reinigung immer den Netzstecker. 80 ml weißen Essig und 80 ml destilliertes Wasser in das Gerät geben und über Nacht ziehen lassen. Essig und Wasserlösung nach untenstehender Anleitung ausgießen. Dampfbehälter mit gereinigtem Wasser nachfüllen, Maschine einschalten und "Dampf"-Zyklus starten für 15 Minuten. Mit gereinigtem Wasser abspülen, um den restlichen Essiggeschmack zu beseitigen. Leeren Sie das restliche Wasser und füllen Sie es mit gereinigtem Wasser auf, bevor Sie neue Rezepte dämpfen.
- Verwenden Sie niemals einen chemischen Entkalker in der Maschine.
- Hinweis: Um unerwünschtes Wasser aus dem Dampfbehälter, Wassertank oder Deckel zu entfernen, sehen Sie sich das folgende Diagramm an.
- Alle anderen Wartungsarbeiten sollten von einem autorisierten Kundendienstmitarbeiter durchgeführt werden.



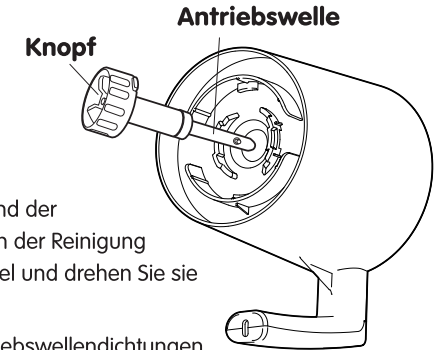
## Reinigung des Lebensmittelbeutels

- Der Lebensmittelbeutel und der leicht zu befüllende Trichter sind für die Reinigung im oberen Ablagefach der Spülmaschine geeignet.
- Spülen Sie den Lebensmittelbeutel gründlich mit Seife und Wasser aus.
- Verwenden Sie keine scharfen Scheuermittel, um den Lebensmittelbeutel oder den leicht zu befüllenden Trichter zu reinigen.
- Lassen Sie die Teile trocknen, bevor Sie sie lagern.



## Antriebswelle ausbauen und ersetzen

Vor der Reinigung in der Geschirrspülmaschine die Antriebswelle aus dem Behälter entfernen. Siehe Abbildung. Um die Antriebswelle zu entfernen, drehen Sie den Knopf am Boden des Behälters gegen den Uhrzeigersinn und ziehen Sie sie heraus. Antriebswelle mit feuchtem Tuch abwischen. Antriebswelle niemals in die Geschirrspülmaschine stellen. Die Dichtung der Antriebswelle darf während der Reinigung nicht verändert werden. Um die Antriebswelle nach der Reinigung einzusetzen, stecken Sie sie in das Loch im Boden der Trommel und drehen Sie sie im Uhrzeigersinn , um sie zu verriegeln\*.



\*Stellen Sie immer sicher, dass die Antriebswelle und die Antriebswellendichtungen richtig eingesetzt und verriegelt sind, um Schäden am Behälter und der Basis zu vermeiden.

## Fehlerbehebung

Problem	Mögliche Ursache	Mögliche Lösungen
Maschine startet nicht	Der Dampfbehälter ist trocken. ( das Gerät piept 5 mal schnell, um anzuzeigen, dass der Dampfbehälter trocken ist)	Wasser in den Wassertank geben
	Die Sicherheitslasche am Deckel ist nicht vollständig in die Basis eingesetzt	Vergewissern Sie sich, dass der Deckel so weit wie möglich gegen den Uhrzeigersinn gedreht ist und die Sicherheitslasche am Deckel vollständig in die Basis eingesetzt ist.
	Maschine ist nicht angeschlossen	Baby Brezza einstecken
das Gerät stoppt während des Betriebs	Der Dampfbehälter ist trocken. ( das Gerät piept 5 mal schnell, um anzuzeigen, dass der Dampfbehälter trocken ist)	Wasser in den Wassertank geben
	Die Sicherheitslasche am Deckel wurde von der Basis gelöst.	Vergewissern Sie sich, dass der Deckel so weit wie möglich gegen den Uhrzeigersinn gedreht ist und die Sicherheitslasche am Deckel vollständig in die Basis eingesetzt ist.
Die Konsistenz des Pürees ist nicht gleichmäßig	Rohe Lebensmittel wurden vor dem Dämpfen nicht fein genug gewürfelt.	Die Lebensmittel in kleine Würfel schneiden, ca. 1 cm, bevor es in den Behälter gegeben wird.
	Niedriger Wassergehalt der rohen Lebensmittel	Nach dem Dämpfen zusätzliches Wasser, Milchpulver, Muttermilch oder andere Flüssigkeiten hinzufügen und länger mischen/mixen.
Die Klinge kann nicht von der Antriebswelle entfernt werden	Die Klinge befindet sich in heruntergelassener Position, wobei die Bolzen der Antriebswelle eingerastet sind	Behälter wieder am Gerät befestigen. Ziehen Sie die mittlere Messersäule vorsichtig nach oben, während Sie sie gegen den Uhrzeigersinn drehen.
Skalierung im Dampfbehälter	Die ständige Verwendung von mineralreichem Wasser.	Reinigen Sie den Dampfbehälter, indem Sie die Anweisungen auf Seite 5 befolgen.