

**BYWYDAU IFANC  
vs CANSER**  
CLIC SARGENT



**MAE  
TIWMOR AR  
YR YMENNYDD  
GAN MARI**

Cafodd y llyfr stori *Mae Tiwmor ar yr Ymennydd* gan Mari ei ysgrifennu'n arbennig ar gyfer rhieni i'w ddarllen gyda'u plant i'w helpu nhw i ddeall beth yw canser a'r modd y caiff ei drin.

Mae geirfa ddefnyddiol yng nghefn y llyfr sy'n cynnwys geiriau y dewch chi ar eu traws o bosibl wrth ddelio â meddygon ac ysbytai.

Fersiwn 4

Diweddarwyd: Mawrth 2017

Adolygiad arfaethedig nesaf: 2020

Adolygiad Meddygol Yr Athro Richard Grundy, Canolfan Ymchwil i Diwmor ar yr Ymennydd mewn Plant, Prifysgol Nottingham

Os hoffech chi wybodaeth am y ffynonellau a ddefnyddiwyd i greu'r cyhoeddiad hwn, neu os oes gennych unrhyw sylwadau neu gwestiynau yn ei gylch, cysylltwch â ni ar 0300 300 0803 gan ofyn am sgwrs â'r Tîm Gwybodaeth.

**BYWYDAU IFANC**  
**vs CANCER**  
**CLIC SARGENT**

Rhif elusen gofrestredig 1107328 ac wedi'i gofrestru yn yr Alban (SC039857). 19JW104c

# MAE TIWMOR AR YR YMENNYDD GAN MARI



Gan Victoria Barton

Adolygydd Meddygol:

Yr Athro Richard Grundy, Canolfan Ymchwil i Diwmor ar yr Ymennydd mewn Plant

Mae'r llyfr hwn yn perthyn i

Darluniau gan Tony Harris



Dyma Mari. Mae hi'n bump oed ac yn byw gyda'i mam, dad, brawd Lewis a'i chwaer fach Patsi. Mae ci o'r enw Picles gan Mari, a chwningen o'r enw Fflora.

Mae hi'n mwynhau llawer o bethau fel rhedeg, sgipio ac olwyndroi ond yn fwy na dim mae Mari yn hoffi chwarae gyda'i ffrind Siwsi sydd â dwy gath fach, Jack a Jill.





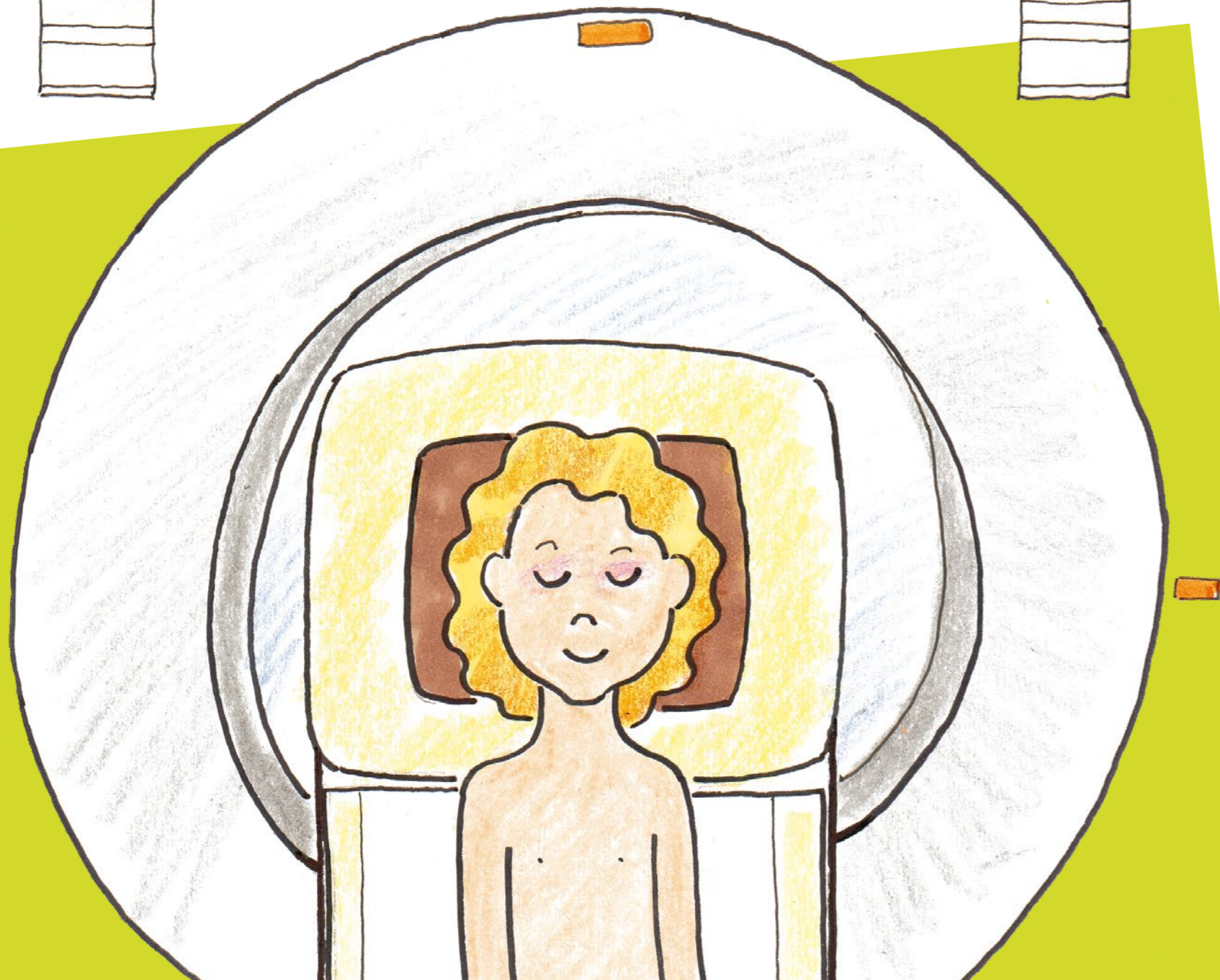
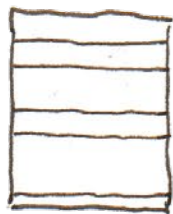
Roedd Mari wedi bod yn teimlo'n sâl ers rhai wythnosau. Roedd hi'n teimlo'n flinedig iawn a heb fod mewn hwyliau da. Weithiau roedd hi'n sic ar ôl codi yn y bore ac roedd hi'n cael cur yn ei phen yn aml. Roedd mam yn poeni amdani felly aeth â hi at y meddyg – edrychodd i mewn i lygaid Mari a'i gwirio'n drylwyr ac yna dywedodd fod yn rhaid iddi fynd yn syth i'r ysbyty.



Gwnaeth meddyg yr ysbyty archwilio Mari eto a dywedodd byddai angen iddi gael rhai profion, roedd un ohonyn nhw'n cael ei alw yn sgan\*.

\* Mae esboniad i'r geiriau mewn italig o dan 'Ystyr y geiriau hyn' yng nghefn y llyfr





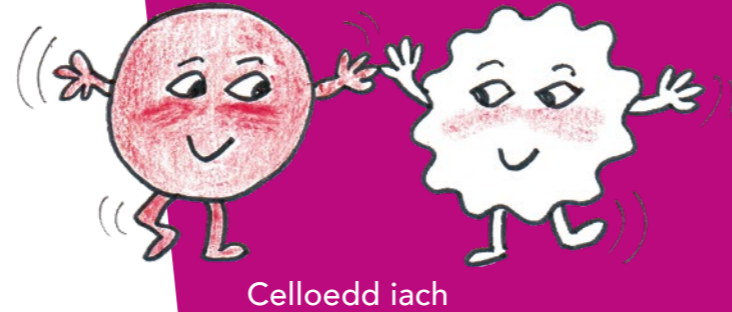
Byddai'r sgan yn tynnu llun o'r tu mewn i ben Mari. Byddai angen i Mari orwedd yn llonydd iawn y tu fewn i diwb mawr a oedd yn tynnu lluniau, ond fyddai hyn ddim yn ei brifo o gwbl. Byddai'r sgan yn eithaf swnllyd ond gallai hi wrando ar gerddoriaeth neu stori.

Yn fuan ar ôl y sgan, gwelodd y meddyg Mari a Mam a Dad. Dywedodd wrthynt fod lwmp gan Mari yn ei phen a bod hynna'n achosi'r cur pen a'i gwneud i deimlo'n sic. Enw'r lwmp oedd tiwmor ar yr ymennydd ac roedd yn fath o ganser.



**"Beth yw canser?"** Gofynnodd Mari.

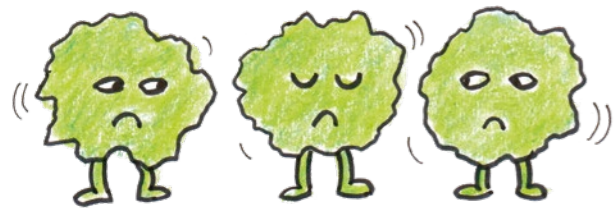
Esboniodd y meddyg fod "corff pawb wedi ei wneud allan o filiynau o gelloedd bach, mor fach fel na allwch eu gweld heb ficrosgop. Mae'r celloedd yn gwneud gwahanol bethau sydd eu hangen ar ein cyrff – fel gwaed, cyhyrau neu esgyrn.



Celloedd iach

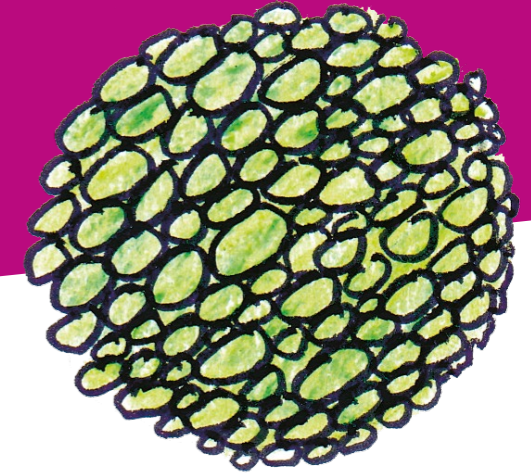
Weithiau mae'r celloedd yn dechrau rhannu i wneud celloedd newydd yn rhy gyflym a ddim gwneud yn gwaith yn iawn. Mae llawer o gelloedd â nam yn cael eu creu ac maen nhw'n

stopio'r celloedd da rhag gwneud eu gwaith yn iawn. Dyma beth yw *canser*. Mae rhai mathau o *ganser* yn tyfu'n gyflymach na mathau eraill."



Damaged cells

"Pan dyw'r celloedd wedi torri ddim yn gwybod beth ddylen nhw wneud maen nhw'n dechrau glynau at ei gilydd i greu lwmp, sef beth ni'n galw'n tiwmor.



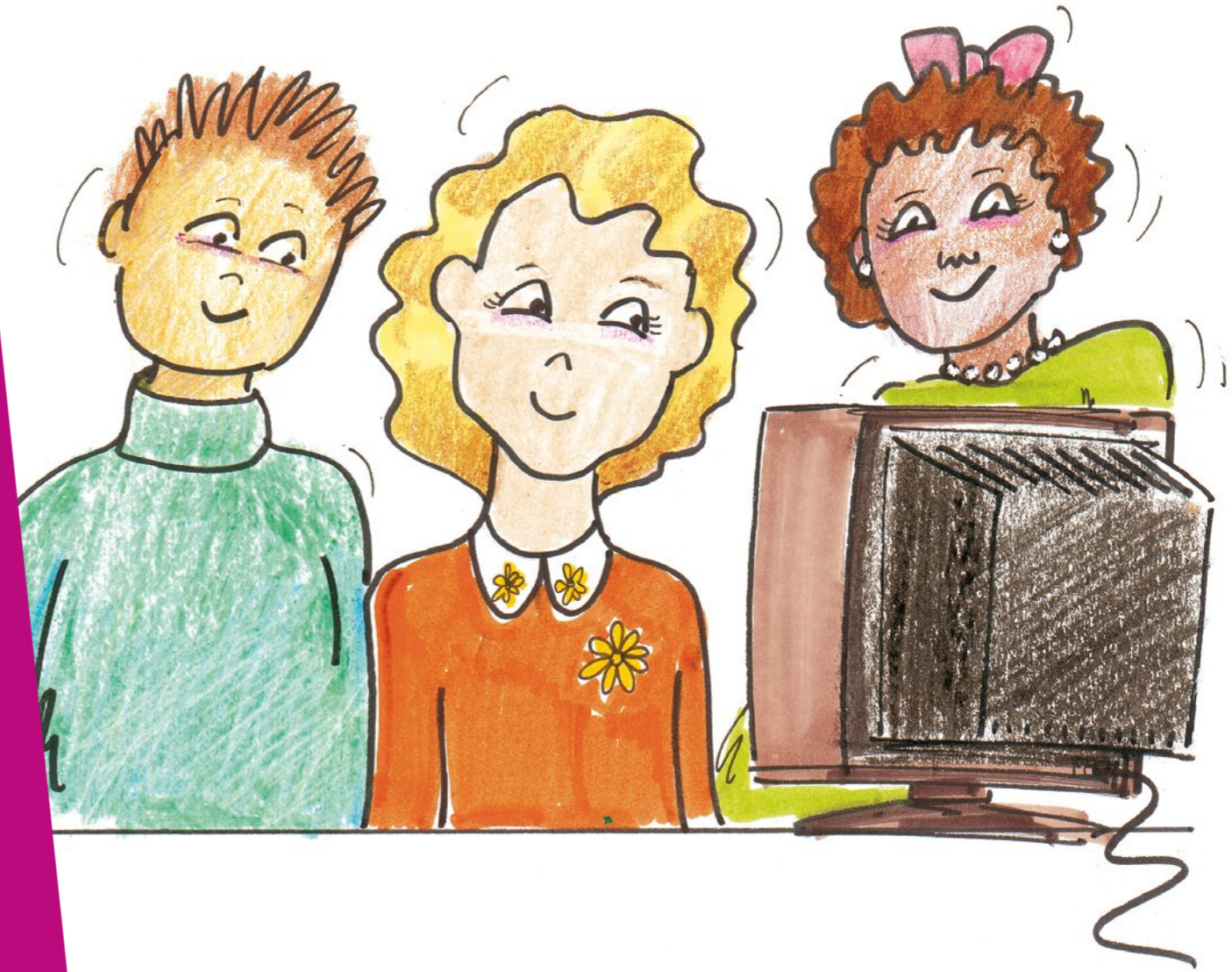
Ceir gwahanol fathau o diwmor ar yr ymennydd. Caiff rhai eu trin gyda llawdriniaeth yn unig, mae hefyd angen cemotherapi a radiotherapi i drin eraill."

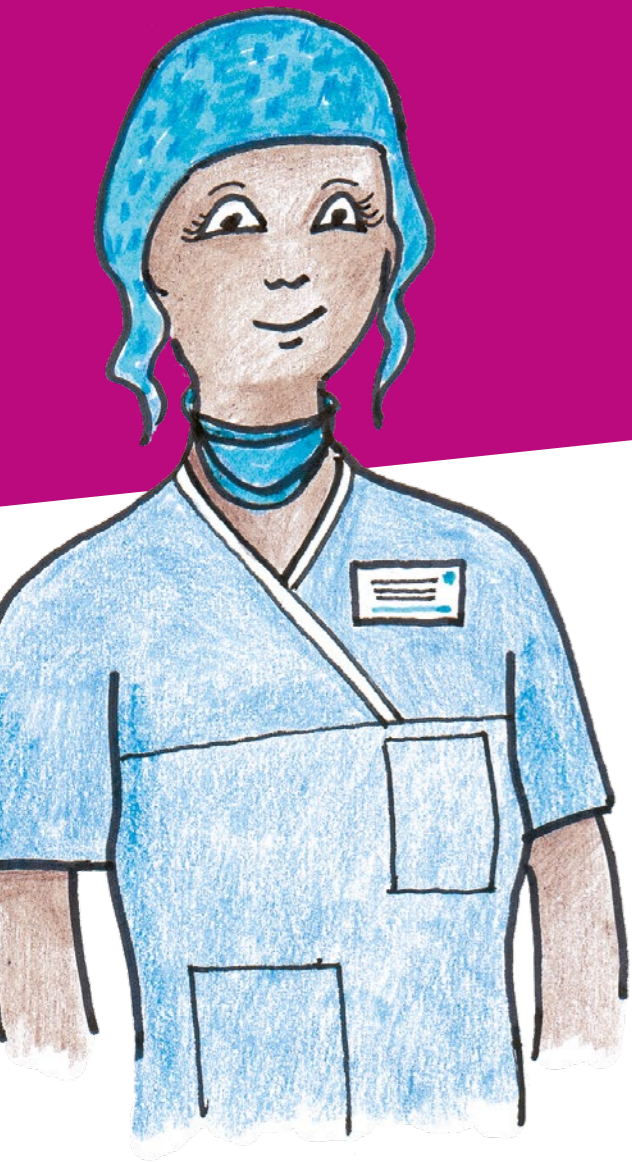


Dyweddodd y meddyg fod angen i Mari gael *llawdriniaeth* a chymryd y tiwmor allan a byddai angen iddi aros yn yr ysbyty. Esboniodd fod plant weithiau'n ei chael hi'n anodd siarad neu gerdded am ychydig ar ôl y *llawdriniaeth*. Os byddai hynny'n digwydd i Mari, byddai arbenigwyr ar gael i'w helpu hi.

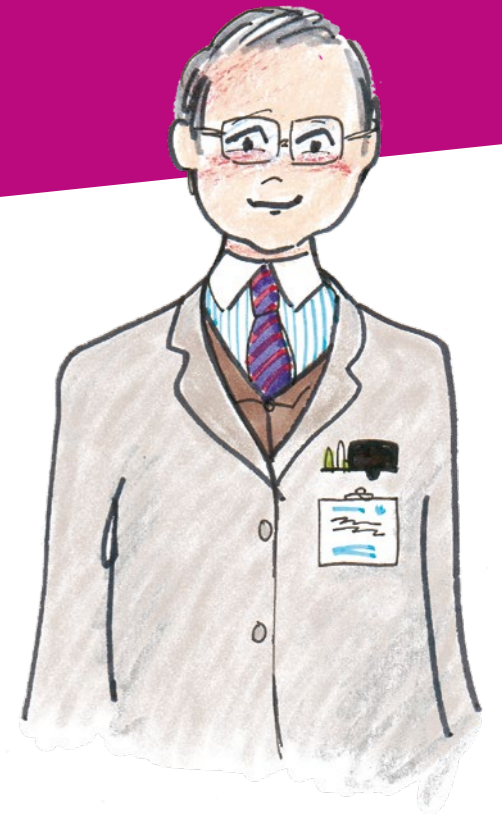
Byddai'r meddyg yn darganfod pa fath o diwmor oedd gan Mari ac yna byddai'n dweud wrthi ba driniaeth fyddai ei hangen arni i wneud yn siŵr bod y tiwmor yn aros i ffwrdd.

Doedd Mari ddim yn hapus am aros yn yr ysbyty ond teimlai ychydig yn well ar ôl iddi weld y ward. Lle mewn ysbyty yw ward ble gall plant aros am ychydig pan maen nhw'n sâl. Meddyliai Mari ei fod yn edrych fel lle braf a chyfeillgar gyda phlant eraill i chwarae â nhw. Roedd Mam a Dad yn cymryd eu tro i aros gyda hi a gofalu am Lewis, Patsi, Picls a Flora.





Fore drannoeth nid oedd Mari yn cael bwyta unrhyw beth am ei bod am gael ei *llawdriniaeth*. Daeth meddyg arall i'w gweld hi yn gyntaf. Roedd hi'n *anesthetydd* a'i swydd hi oedd gofalu ar ôl Mari a gwneud yn siŵr ei bod hi'n cysgu'n drwm yn ystod ei *llawdriniaeth*. Byddai Mam a Dad gyda hi pan fyddai hi'n mynd i gysgu a phan fyddai hi'n deffro.



Yna, daeth meddyg arall, roedd e'n *niwrolawfeddyg* ac fe oedd am wneud ei *llawdriniaeth*. Roedd Mari am wybod beth fyddai'n digwydd. Esboniodd y *niwrolawfeddyg* y byddai'n rhaid iddo eillio peth o wallt Mari ar ei phen pan fyddai hi'n cysgu fel ei fod yn gallu gweld ei phen yn iawn. Byddai rhwymyn mawr ar ei phen pan fyddai hi'n deffro ac efallai byddai hi'n teimlo'n flinedig ac mewn bach o boen. Dywedodd wrthi y byddai'n deffro mewn ward arall o'r enw Ward Gofal Dwys.





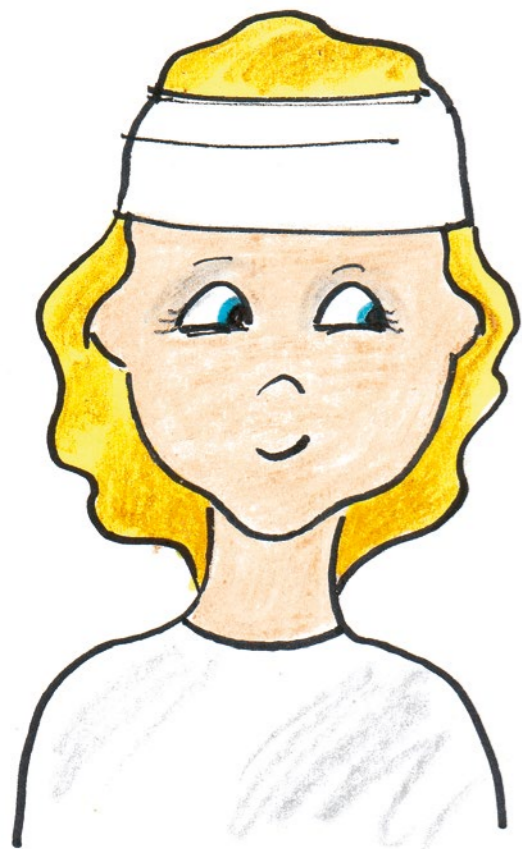
Pan ddaeth y nyrsys i gasglu Mari ar gyfer ei llawdriniaeth roedd rhaid iddi wisgo gwn arbennig a oedd yn agor yn y cefn. Hefyd cafodd hi ychydig o eli hudol ar gefn ei llaw. Roedd yn gwneud iddi beidio â theimlo dim, felly pan aeth y tiwb mewn, doedd e ddim yn brifo gymaint.



Roedd y tiwb yn cael ei ddefnyddio i roi'r moddion oedd ei angen ar Mari i gysgu yn ystod y llawdriniaeth. Roedd mam Mari gyda hi a gwnaeth hi ddal ei llaw nes i'r moddion wneud iddi hi fynd i gysgu.

Y peth nesaf roedd Mari'n ymwybodol ohono oedd gorwedd yn y gwely gyda Mam yn eistedd ar un ochr a Dad ar yr ochr arall. Roedd yna lawer o beiriannau yn gwneud sŵn blîpio ac roedd hi'n teimlo'n flinedig iawn felly aeth hi'n ôl i gysgu.

Cyn bo hir roedd Mari'n teimlo'n well ac roedd hi'n gallu eistedd i fyny a chael rhywbeth i'w fwyta. Roedd Mam a Dad yn falch iawn ohoni. Daeth y nyrs i ddweud ei fod yn amser iddi fynd yn ôl i'w ward felly gwthiodd Mam a Dad a'r nyrs, Mari yn ei gwely, ar hyd y coridor.



Wythnos yn ddiweddarach daeth y meddyg i weld Mari, Mam a Dad a dywedodd wrth Mari y byddai angen iddi hi gael *cemotherapi* ac efallai y byddai angen peth *radiotherapi* arni hefyd. Byddai peth o'r *cemotherapi* yn dabledi a byddai peth yn foddion a fyddai'n mynd yn syth i gorff Mari drwy linell ganolog. Mae yna wahanol fathau o linellau canolog - *portacath* a *linell Hickman*.

Yn aml caiff y llinell ei galw'n 'wigli'! Mae'r llinell hon yn ddefnyddiol iawn achos mae'n rhoi moddion a hefyd yn cael ei defnyddio i wneud profion gwaed. Dywedodd y meddyg na fyddai Mari yn yr ysbyty yr holl adeg ond byddai angen iddi gael *llawdriniaeth* fach arall i osod y llinell ganolog. I ddechrau byddai hi'n cael mynd adref am ychydig er mwyn cryfhau.



Llinell Hickman

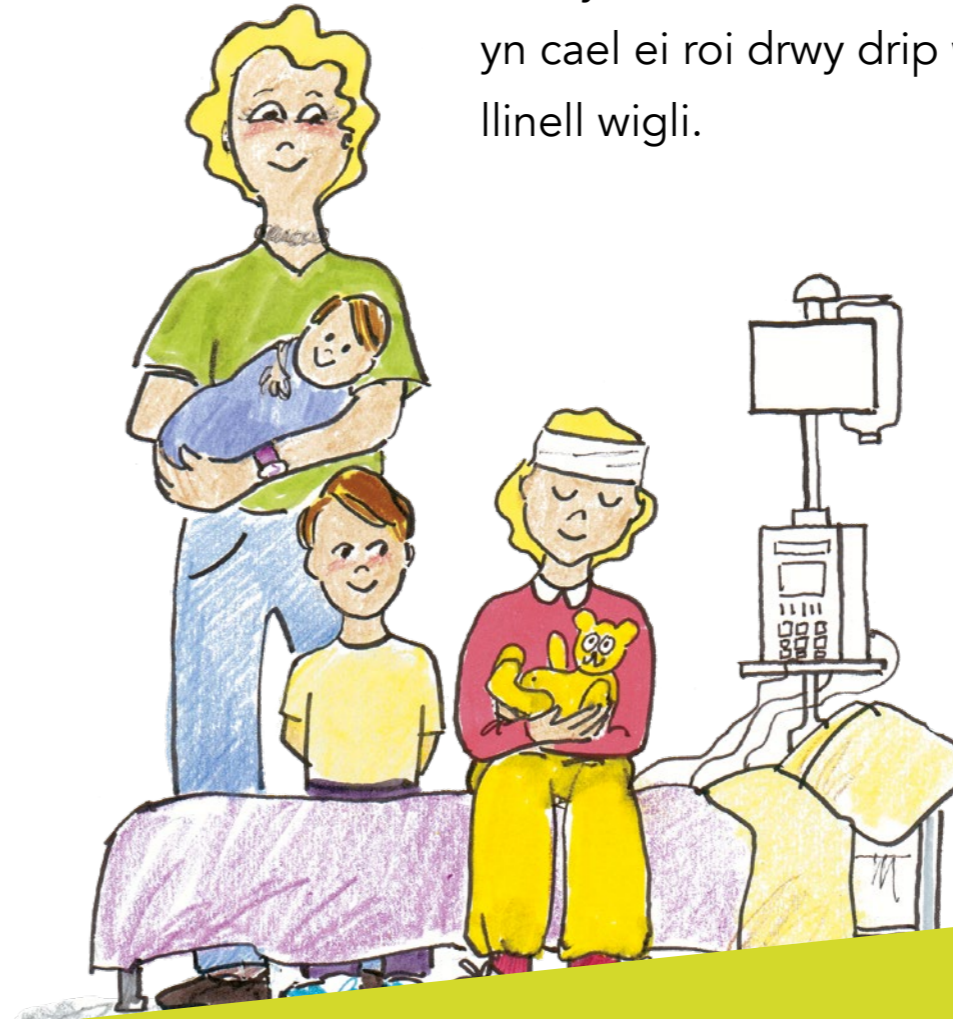


Ar ôl cyrraedd adref roedd pawb yn rhoi llawer o faldod i Mari a phrynu anrhegion iddi. Roedd ei brawd Lewis yn falch iawn o'i gweld hi, ond roedd e'n teimlo ychydig allan ohoni. Wrth lwc gwnaeth Mam a Dad sylweddoli hyn yn ddigon cyflym ac roedd e a'i chwaer fach Patsi bob amser yn cael digon o sylw.

Ar ôl gosod y llinell ganolog dechreuodd Mari ar ei *chemotherapy*. Fel arfer byddai hi'n cael ei mesur a'i phwyso ar ôl cyrraedd yr ysbyty am driniaeth, a byddai hi'n cael *prawf gwaed* bob tro hefyd. Yna byddai'r meddyg yn gallu penderfynu a ddylai Mari gael ei thriniaeth y diwrnod hwnnw neu os oedd angen *trallwysiad gwaed* arni. Roedd y trallwysiad yn helpu Mari i gael rhagor o egni ac yn ei gwneud i deimlo'n well.

Pan fyddai Mari'n cael *chemotherapy* roedd yn cael ei roi drwy drip wedi ei gysylltu i'r llinell wigli.

Doedd e ddim yn brifo ond weithiau roedd e'n gwneud iddi hi deimlo ychydig yn rhyfedd. Ar ôl i'r *chemotherapy* orffen roedd y peiriant yn blîpio!





Roedd y *cemotherapi* yn cymryd cwpl o ddyddiau bob tro ac roedd rhaid iddi hi aros yn yr ysbyty. Roedd Mam a Dad yn cymryd eu tro i fod gyda hi, ac weithiau byddai Lewis a'i chwaer fach Patsi yn ymweld hefyd. Bob hyn a hyn byddai rhaid i Mari aros ychydig yn hirach yn yr ysbyty os oedd gwres arni, a byddai Lewis a Patsi yn mynd i aros gyda Nain.

Doedd dim ots gan Mari aros ar y ward achos roedd hi wedi gwneud ffrindiau gyda'r plant eraill. Os oedd hi'n teimlo'n ddigon da, byddai'r athrawon a'r arbenigwyr chwarae bob amser yn rhoi rhywbeth iddi hi ei wneud.

Pan oedd hi adref byddai Mari yn cael moddion oddi wrth Mam a Dad a byddai'r nyrs cymunedol yn dod i gymryd ei gwaed.



Rai wythnosau ar ôl dechrau'r *chemotherapi*, dechreuodd Mari gollu ei gwallt. Roedd y meddyg wedi dweud wrthi y byddai hyn yn digwydd ac y byddai'n tyfu'n ôl ar ôl i'r driniaeth stopio. Roedd e hefyd wedi dweud wrthi na fyddai'n brifo ac er nad oedd Mari wedi ei gredu, roedd e'n iawn.



Gwelodd Mari fechgyn a merched eraill heb wallt – roedd rhai yn gwisgo wig neu gap neu sgarff. Gwisgodd Mari het. Roedd Mari a'r plant eraill yn aml yn siarad a chwarae gyda'i gilydd.



Weithiau byddai Mari'n teimlo'n ddigon da i fynd i'r ysgol am ychydig i weld ei ffrindiau. Pan oedd hi'n rhy sâl i fynd i'r ysgol weithiau byddai Mrs Brown, athrawes, yn dod i roi gwersi iddi yn y cartref. Roedd Mari'n mwynhau hynny'n fawr. Dywedodd Mam byddai'r gwersi'n ei helpu i gadw fyny â'r gwaith roedd ei ffrindiau'n ei wneud yn yr ysgol.



Un dydd, gwelodd Mari fachgen o'r enw Siôn yn cyrraedd y ward; doedd e ddim yn cael chwarae gyda neb. Dywedwyd wrthi ei fod wedi dod i gael peth meddyginiaeth, i'w helpu i stopio dal brech yr ieir oddi wrth ei ffrind yn yr ysgol a oedd wedi deffro un bore â smotiau dros ei gorff i gyd. Gall pobl sy'n derbyn *chemotherapi* fynd yn sâl iawn os ydyn nhw'n dal brech yr ieir neu anhwylderau eraill. Roedd Mari'n meddwl ei fod yn od eich bod chi'n gallu dal brech yr ieir ond nad oeddech chi'n gallu dal cancer.

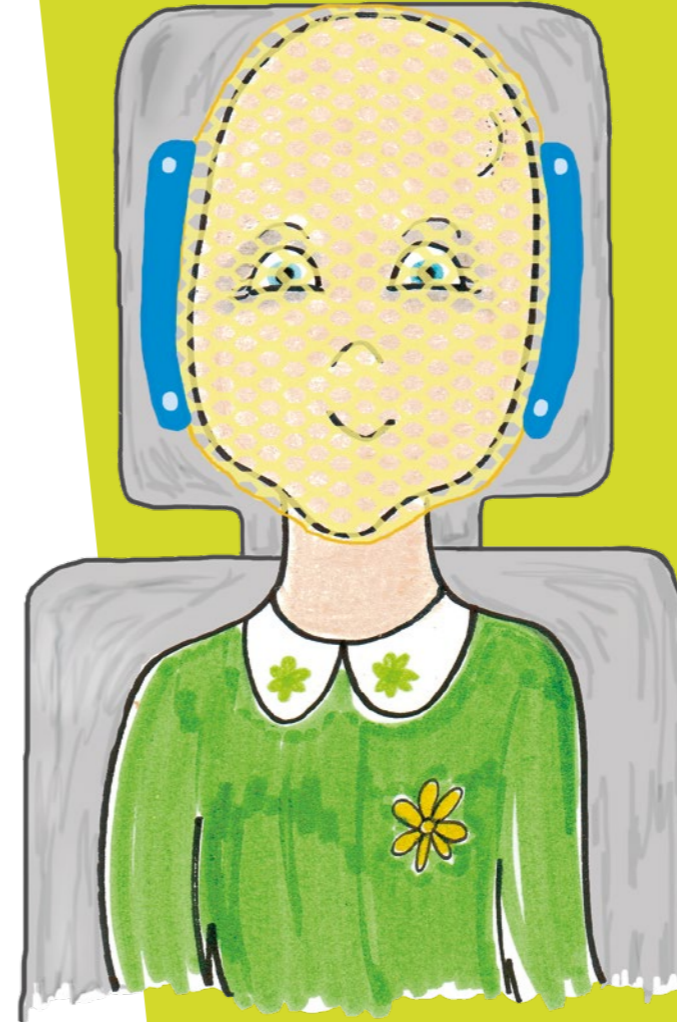


Gall pobl sydd ar *chemotherapi* fynd yn sâl hefyd os ydyn nhw'n cael haint ar eu gwaed, a dyna pam oedd mam Mari yn cymryd ei gwres hi'n eithaf aml.



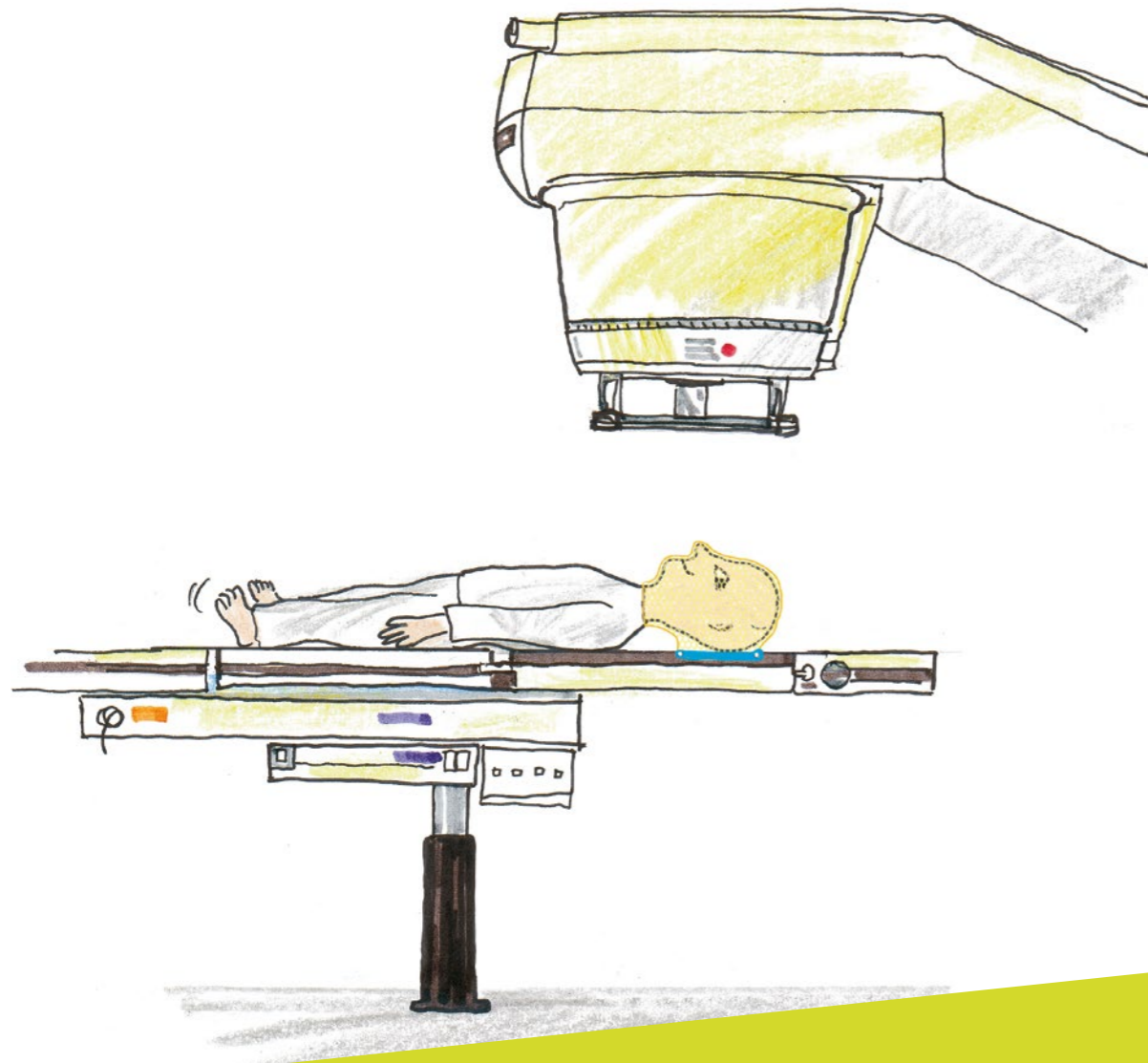
Cymerodd gryn dipyn o amser i orffen yr holl driniaeth *chemotherapi*, ond o'r diwedd roedd e wedi gorffen. Cafodd Mari sgan arall ac yna dywedodd y meddyg y byddai angen iddi gael *radiotherapi*.

Esboniodd y meddyg bod *radiotherapi* dipyn bach fel cael pelydr-X neu sgan arall. Ni fyddai'n brifo Mari ond efallai byddai hi'n teimlo'n flinedig neu ychydig yn sic felly byddai'r meddyg yn rhoi meddyginiaeth i helpu gyda hyn. Weithiau gall *radiotherapi* achosi i'r gwallt syrthio allan hefyd, ond dim ond ar y rhan o'r pen ble y cafodd y *radiotherapi* ei roi. Fel pan gafodd hi'r sgan, byddai angen i Mari orwedd yn llonydd iawn am ychydig o funudau.



Byddai mwgwd, ychydig fel helmed ofod, yn cael ei wneud yn arbennig i Mari ei wisgo tra bo hi'n gorwedd yn llonydd.

Dyfeisiwyd gêm gan Mam a'r arbenigwr chwarae, ble roedd Mari a Mam yn canu cân sbesial i'w hunain. Pan fyddai'r gân wedi gorffen roedd yn amser i'r driniaeth orffen.



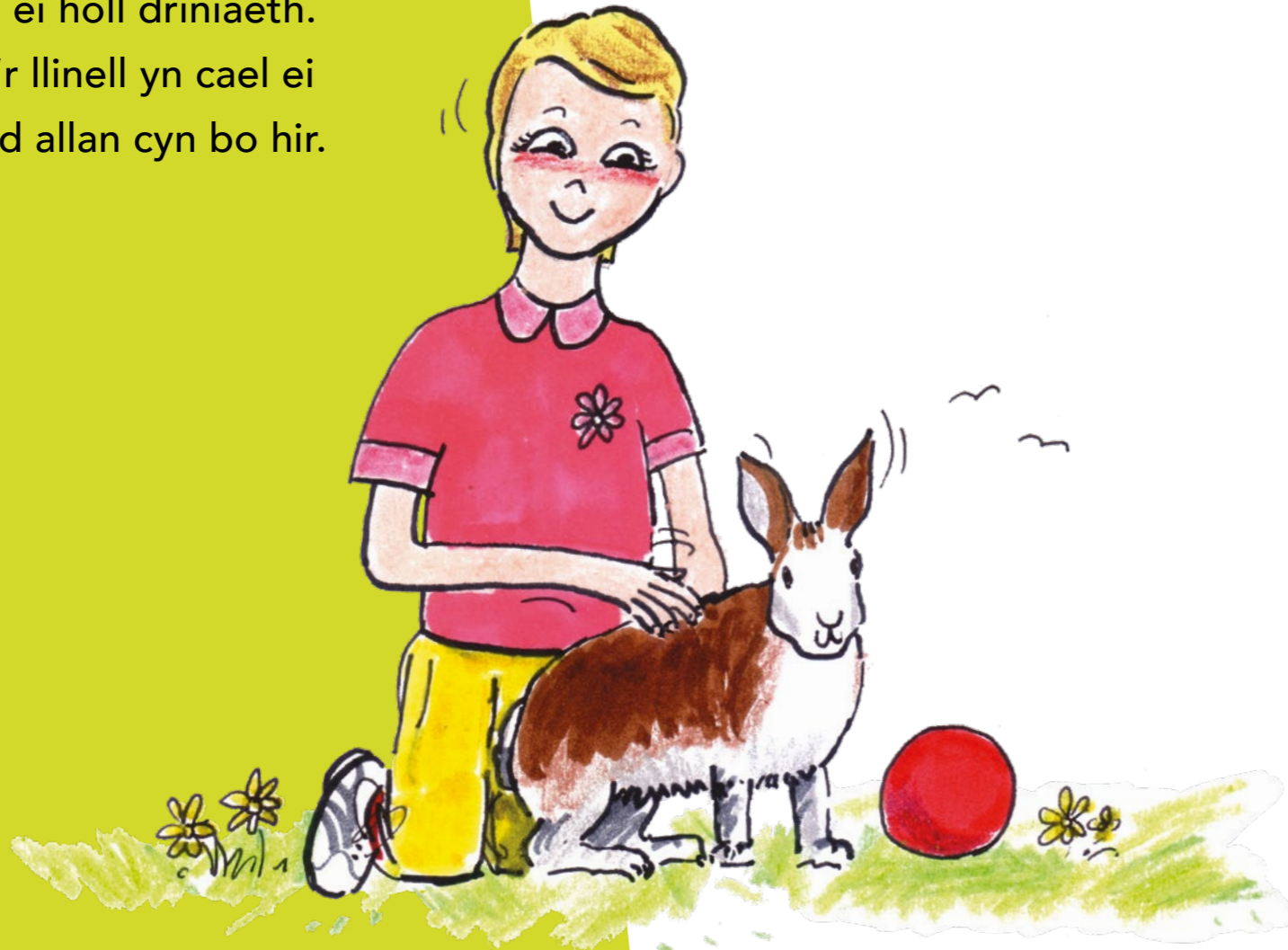
Ar ôl i'r *radiotherapi* ddechrau, roedd rhaid i Mari orwedd ar fwrdd cul gyda pheiriant mawr uwch ei phen a oedd yn rhoi'r driniaeth. Roedd yn rhaid iddi fod yn yr ystafell ar ei phen ei hun tra bo'r peiriant yn gweithio, ond dim ond am funud neu ddau a doedd e ddim yn brifo o gwbl. Gwyliodd Mam hi ar y teledu ac roedden nhw'n gallu sgwrsio â'i gilydd drwy'r intercom.

Gwnaeth y sesiynau *radiotherapi* bara chwe wythnos a'r peth gwaethaf amdano oedd bod clustiau Mari yn brifo, yn union fel llosg haul

Tuag at ddiwedd y driniaeth roedd Mari'n teimlo'n flinedig iawn. Dywedodd y meddyg y gallai hyn ddigwydd felly roedd Mari'n cael llawer o orffwys.



Ar ôl rhai misoedd teimlai  
Mari'n dda iawn a dywedodd  
y meddyg ei bod hi wedi  
gorffen ei holl driniaeth.  
Byddai'r llinell yn cael ei  
chymryd allan cyn bo hir.

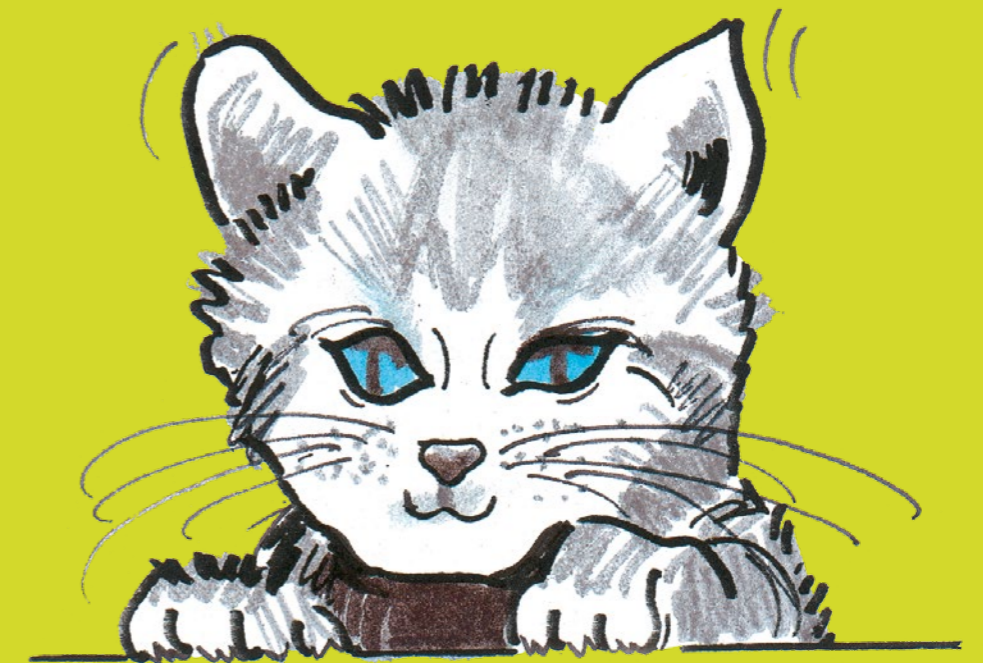


Dywedodd y meddyg y byddai angen i Mari barhau i ddod i'r  
ysbyty ar gyfer gwirio, profion a sganiau i wneud yn siŵr ei bod  
hi'n tyfu'n iawn ac yn cadw'n iach.



Gwnaeth Lewis helpu Mam a Dad i drefnu parti syrpreis i Mari ar ôl iddi orffen ei thriniaeth. Daeth ei ffrindiau i gyd ac er nad oedd hi'n ddigon da i olwyndroi cafodd Mari amser bendigedig. Y syrpreis mwyaf oedd cael cath fach iddi hi ei hun...

A beth feddyliech chi wnaeth hi ei alw? Wigli!





# YSTYR Y GEIRIAU HYN

Efallai y clywch chi nifer o eiriau newydd rhyfedd pan fyddwch yn yr ysbyty. Isod, rydyn ni'n esbonio ystyr rhai ohonyn nhw. Os nad ydych chi'n siŵr am unrhyw air arall, gofynnwch i'ch meddyg neu'ch nyrs.

## Anesthetig

Mae hwn yn feddyginiaeth y mae doctor yn ei roi i'ch gwneud yn wirioneddol gysglyd a pheri ichi gysgu. Rydych yn cael anesthetig cyn llawdriniaeth fel y gallwch chi gysgu drwyddi heb deimlo unrhyw beth. Wedyn, bydd y meddygon yn eich deffro.

## Prawf gwaed

Edrychir ar sampl fach o'ch gwaed i weld faint o gelloedd coch, celloedd gwyn a phlatennau sydd gennych (gelwir hyn yn gyfrif gwaed llawn neu FBC).

## Trallwysiad gwaed / platen

Pan fydd eich cyfrif gwaed yn isel, efallai y bydd angen gwaed ychwanegol arnoch i'ch helpu i deimlo'n well.

## Canser

Pan fydd y celloedd yn eich corff yn annormal (gwael) ac yn parhau i dyfu ar eu pennau eu hunain, y tu hwnt i reolaeth.

## Cemotherapi

Cymysgedd o wahanol feddyginiaethau sy'n trin canser.

## Llinell Hickman

Tiwb plastig hir sy'n cael ei osod yn un o'r gwythiennau mawr (pibellau gwaed) yn eich corff, fel arfer eich gwddf. Daw'r diwedd allan trwy dwll bach yn y croen ar eich brest. Caiff hyn ei fewnosod o dan anesthetig cyffredinol.

## Niwrolawfeddyg

Meddyg sy'n arbenigo mewn llawdriniaethau ar yr ymennydd.

## Llawdriniaeth

Dyma beth sy'n digwydd pan fyddwch yn cael moddion o'r enw anaesthetig i'ch gwneud i fynd i gysgu am ychydig, yna gall y meddygon edrych ar eich corff heb ei fod yn eich brifo chi.

## Portacath

Ar ôl cael anesthetig cyffredinol, gosodir dyfais, neu belen, o dan y croen ger y gesail ac yna bydd tiwb tenau iawn (y llinell) yn rhedeg o dan y croen i'r brif wythien yn y gwddf. Cyn rhoi triniaeth neu dynnu gwaed, caiff "hufen hud" ei osod ar y croen sy'n gorchuddio'r belen – bydd hyn yn ei wneud yn ddideimlad ac yn brifo llai wrth i'r nodwydd fynd i mewn.

## Radiotherapi

Caiff pelydrau arbennig eu hanelu at y tiwmor. Swydd y pelydrau yw cael gwared ar bob mymryn bach o diwmor a allai fod yn parhau ar ôl y llawdriniaeth a'r Cemotherapi.

## Sgan

Gall sgan fod yn sgan CT, sy'n eithaf cyflym, neu sgan MRI sy'n para'n hirach. Mae'n debyg i belydr-X. Mae'r peiriant yn swllyd iawn ond mae'n rhoi darlun clir iawn o'r tu mewn i'ch corff.

## Theatr / ystafell lawdriniaeth

Dyma ble y byddwch yn mynd os bydd angen ichi gael llawdriniaeth neu brawf mêr esgyrn. Mae'r ystafell yn cynnwys llawer o offer sy'n helpu meddygon a nyrsys i'ch cadw'n iach.

# OES GENNYCH CHI UNRHYW GWESTIYNAU, NEU A OES ANGEN HELP ARNOCH?

Siaradwch â'ch gweithiwr gofal proffesiynol yn CLIC Sargent, neu ffoniwch ni ar 0300 330 0803 ac fe wnawn ni'ch rhoi chi mewn cysylltiad â rhywun a all helpu

Gallwch hefyd ymweld â'n gwefan yn [clicsargent.org.uk](https://clicsargent.org.uk)

Nodwch y bydd gwasanaethau'n wahanol ar draws y DU ac efallai na fydd y profiadau yn dilyn y drefn a amlinellir yma. Nid yw CLIC Sargent yn derbyn unrhyw gyfrifoldeb am wybodaeth a gwasanaethau a ddarperir gan drydydd parti.

Rydym yn ymdrechu i sicrhau bod y wybodaeth a ddarperir yn gywir ac yn gyfredol adeg argraffu. Ni all CLIC Sargent dderbyn atebolrwydd am unrhyw golled na difrod sy'n deillio o unrhyw anghywirdeb neu hepgoriad yn y cyhoeddiad hwn. Ni ddylid dibynnu ar wybodaeth yn y cyhoeddiad hwn i gymryd lle cyngor proffesiynol priodol sy'n benodol i'ch amgylchiadau chi.



CLIC Sargent yw prif elusen canser y DU ar gyfer plant, pobl ifanc a'u teuluoedd. O'r diwrnod y mae'r meddyg yn dweud "canser", bydd timau gofal CLIC Sargent yn camu i mewn ac yn darparu gofal a chefnogaeth eithriadol i helpu gyda'r effaith a gaiff ar fywyd bob dydd.



**BYWYDAU IFANC  
vs CANCER**  
**CLIC SARGENT**

[clicsargent.org.uk](http://clicsargent.org.uk)