

**BYWYDAU IFANC
vs CANSER**
CLIC SARGENT



**MAE
TIWMOR
GAN LLEUCU**

Cafodd y llyfr stori *Mae Tiwmor gan Lleucu* ei ysgrifennu'n arbennig ar gyfer rhieni i'w ddarllen gyda'u plant i'w helpu nhw i ddeall beth yw cancer a'r modd y caiff ei drin.

Mae geirfa ddefnyddiol yng nghefn y llyfr sy'n cynnwys geiriau y dewch chi ar eu traws o bosibl wrth ddelio â meddygon ac ysbytai.

Fersiwn 4

Diweddarwyd: Mawrth 2017

Adolygiad arfaethedig nesaf: 2020

Adolygiad meddygol gan yr ymgynghorydd pediatrig
Dr Dan Yeomanson

Os hoffech chi wybodaeth am y ffynonellau a ddefnyddiwyd i greu'r cyhoeddiad hwn, neu os oes gennych unrhyw sylwadau neu gwestiynau yn ei gylch, cysylltwch â ni ar 0300 300 0803 gan ofyn am sgwrs â'r Tîm Gwybodaeth.

BYWYDAU IFANC
vs CANCER
CLIC SARGENT

Rhif elusen gofrestredig 1107328 ac wedi'i gofrestru yn yr Alban (SC039857). 19JW104b

MAE TIWMOR GAN LLEUCU

Gan Victoria Barton

Adolygydd Meddygol:

Yr Athro Richard Grundy, Canolfan Ymchwil i

Diwmor ar yr Ymennydd mewn Plant



Mae'r llyfr hwn yn perthyn i

Lluniau gan Tony Harris



Dyma Lleucu. Mae hi'n bump oed ac yn byw gyda'i mam a'i brawd Hari sy'n naw oed. Dydy tad Lleucu ddim yn byw gyda nhw ond maen nhw'n ei weld yn aml.

Mae Lleucu yn mwynhau llawer o bethau fel rhedeg, sgipio ac olwyndroi ond yn fwy na dim mae Lleucu yn hoffi chwarae gyda'i ffrind gorau Leyla a'i dwy gath fach Smudge a Bertie.



Un bore, pan oedd pawb yn ymbaratoi ar gyfer mynd i'r ysgol, dywedodd Lleucu wrth ei mam bod ei bol hi'n brifo a'i bod hi'n teimlo'n wirioneddol sâl. Daeth Dad heibio i fynd â Hari i'r ysgol ac arhosodd Mam gyda Lleucu. Ar ôl peth amser, dechreuodd Lleucu deimlo'n well a llwyddodd i fynd i mewn i'r ysgol erbyn amser cinio, ond fore trannoeth, ar ôl deffro, roedd hi'n teimlo'n sâl eto.



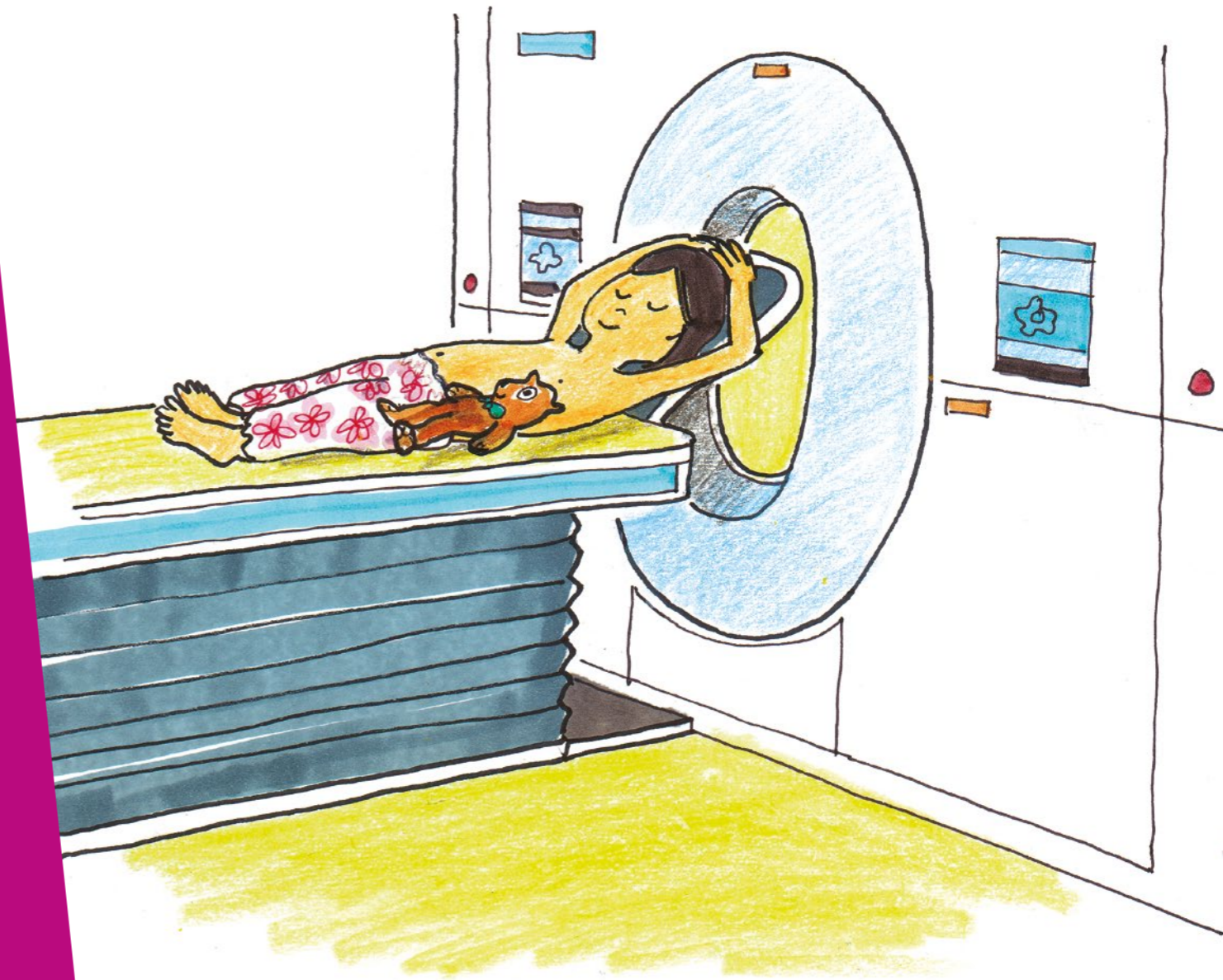
Aeth Lleucu a'i mam i weld y meddyg er mwyn gweld pam fod bol Lleucu yn brifo. Rhoddodd y meddyg ychydig o foddion iddi hi ond doedd e ddim fel petai e'n gweithio ac ar ôl rhai dyddiau anfonwyd Lleucu i'r ysbyty i weld a fydden nhw'n gwybod beth oedd yn bod.



Dyweddodd y meddyg yn yr ysbyty fod yn rhaid iddyn nhw ddarganfod pam fod Lleucu mor sâl ac y byddai'n rhaid iddi aros ar ward y plant am rai dyddiau am brofion. Lle cyfeillgar mewn ysbyty yw ward ble mae plant yn aros pan fyddan nhw'n sâl. Roedd yna blant eraill ar y ward ac roedd ei mam yn gallu aros gyda hi tra bo'i thad yn gofalu ar ôl Hari ac yn ymweld bob dydd.

Roedd rhaid i Lleucu gael rhai profion arbennig yn yr ysbyty; roedd rhai ohonynt yn *brofion gwaed** a sgan oedd un ohonynt. Roedd rhaid iddi hi orwedd yn llonydd iawn am yn eithaf hir wrth i'r sganiwr dynnu lluniau y tu mewn i'w chorff. Doedd e ddim yn brifo o gwbl ac roedd Lleucu'n dda iawn am aros yn llonydd.

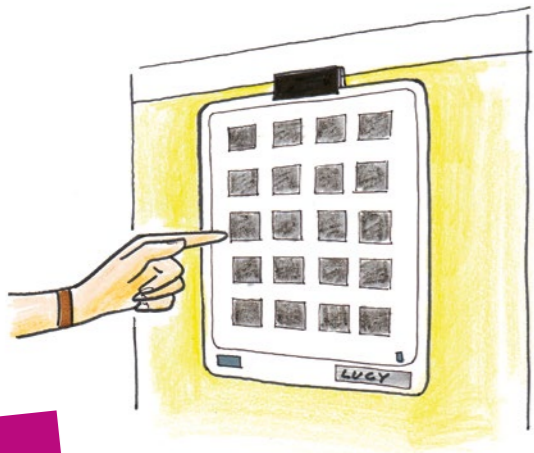
* Caiff geiriau mewn italig eu hesbonio o dan 'Ystyr y geiriau hyn' yng nghefn y llyfr



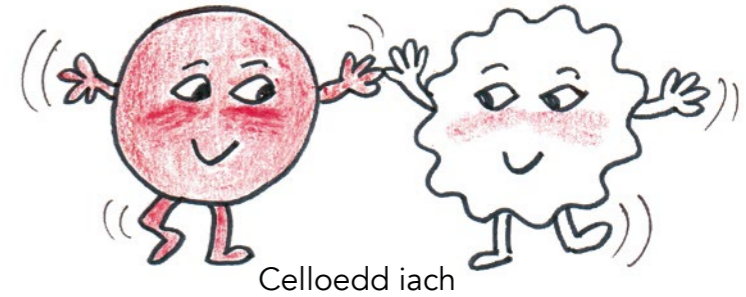
Ar ôl rhai dyddiau gwelodd y meddyg Lleucu a'i mam a'i thad. Esboniodd fod y lluniau'n dangos fod gan Lleucu lwmp yn ei bol, ac mai dyna pam fod ei bol hi'n brifo. Dywedodd y meddyg mai tiwmor oedd yr enw ar y lwmp a'i fod yn fath o *ganser*.



"Beth yw *canser*?" Gofynnodd Lleucu.



Esboniodd y meddyg fod "corff pawb wedi ei wneud allan o filiynau o gelloedd bach, mor fach fel na allwch eu gweld heb ficrosgop. Mae'r celloedd yn gwneud gwahanol bethau sydd eu hangen ar ein cyrff - fel gwaed, cyhyrau neu esgyrn.

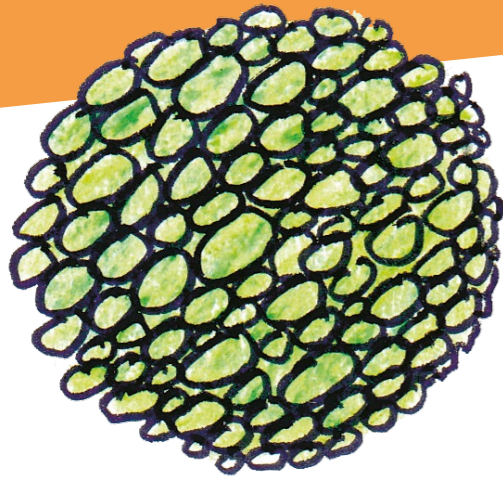


Weithiau mae'r celloedd yn dechrau rhannu i wneud celloedd newydd yn rhy gyflym a ddim yn gwneud eu gwaith yn iawn. Pan fydd hyn yn digwydd bydd llawer o gelloedd â nam yn cael eu creu a byddan nhw'n stopio'r celloedd da rhag gwneud eu gwaith yn iawn. Dyna beth yw *canser*. Mae rhai mathau o *ganser* yn tyfu'n gyflymach na rhai eraill."

Celloedd wedi eu difrodi



Er mwyn penderfynu ar y driniaeth orau i Lleucu, roedd angen iddi gael *llawdriniaeth* fach, o'r enw *biopsi*, fel bod y meddyg yn gallu edrych ar sampl bach o'r tiwmor o dan ficrosgop.



Y diwrnod canlynol daeth Hari i weld Lleucu ac roedd yn cael chwarae gyda hi a rhai o'r plant eraill. Roedd llawer o deganau ar y ward a chyfrifiadur, roedd yna lawer i'w wneud hyd yn oed os nad oeddech chi'n teimlo'n ddigon da i godi o'r gwely.





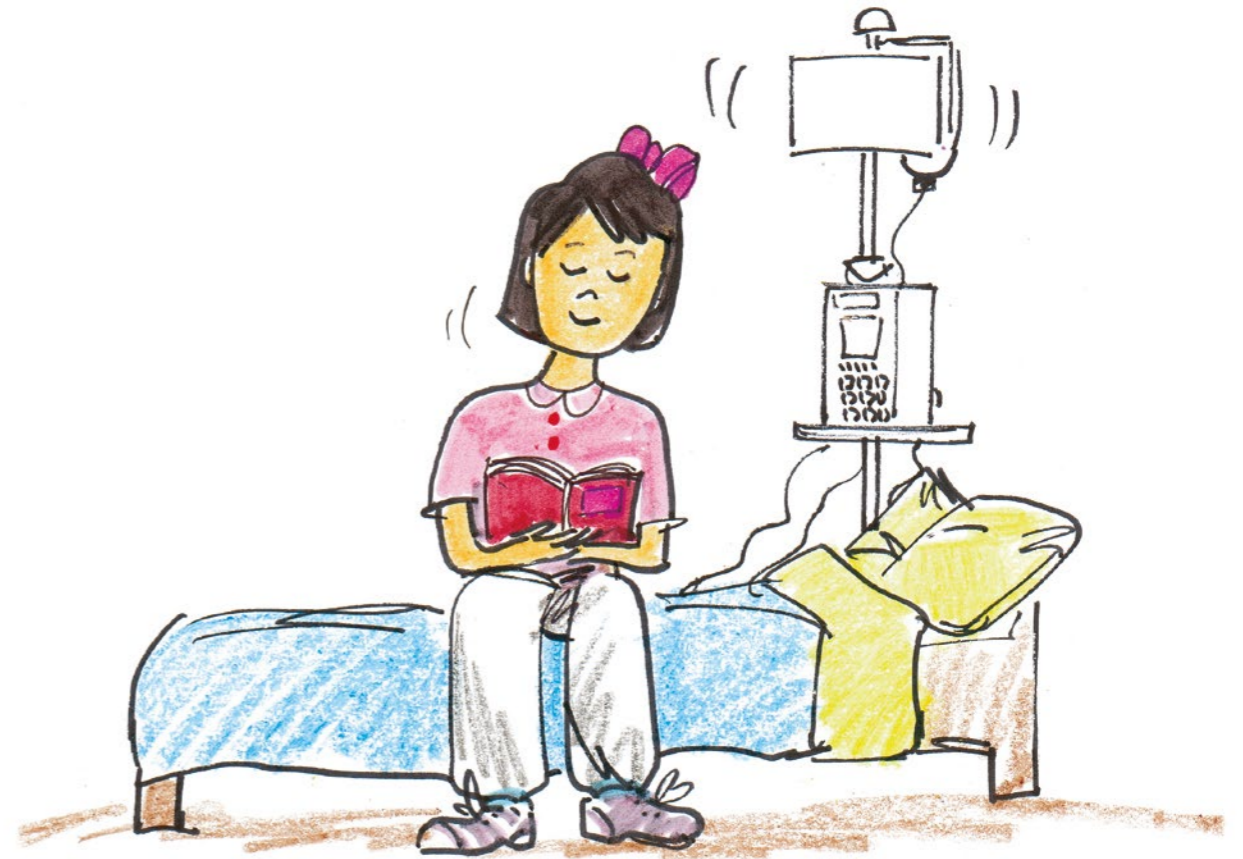
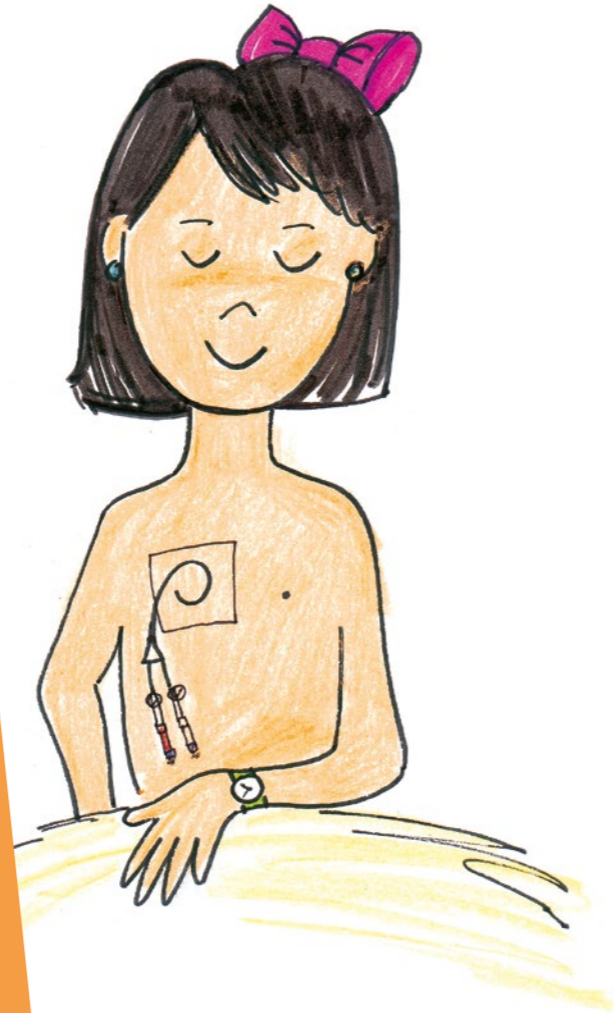
Gall gymryd rhai dyddiau i'r meddygon gael canlyniadau'r holl brofion, felly pan oedd Lleucu'n ddigon da aeth hi adref. Roedd Hari'n wirioneddol falch fod Lleucu yn ôl adref, ond cafodd hi lawer o anrhegion ac roedd e'n teimlo allan ohoni. Sylweddolodd mam a dad yn ddigon buan fod pawb yn gwneud ffÿs o Lleucu felly gwnaethon nhw'n siŵr fod Hari'n cael digon o sylw hefyd. "Wedi'r cyfan," dywedodd Dad, "Mae Hari a fi wedi cael amser caled hefyd ac wedi gweld eu heisiau ill dwy pan oedden nhw yn yr ysbyty."



Yn fuan, roedd yn rhaid i Lleucu ddychwelyd i'r ysbyty i weld beth oedd y profion yn eu dangos. Ar ôl cwrdd â'r meddyg, esboniodd wrth Mam a Lleucu y byddai angen i Lleucu gael *meddyginiaethau* o'r enw *chemotherapi*. Roedd posibilrwydd hefyd y byddai angen iddi gael *llawdriniaeth* ac o bosibl *triniaeth* arall, o'r enw *radiotherapi*, yn ddiweddarach.



Esboniodd y meddyg y byddai'n cael peth tabledi cemotherapi a pheth moddion a fyddai'n mynd i syth i gorff Lleucu drwy linell ganolog. Mae yna wahanol fathau o linellau canolog - *broviac*, *portacath* a *Llinell Hickman*. Yn aml caiff y llinell ei alw'n Wigli! Byddai'r driniaeth yn cymryd rhai misoedd ond ni fyddai hi yn yr ysbyty yn ystod yr holl amser yna.



Yn fuan, roedd yn amser i ddychwelyd i'r ysbyty a dechrau ar ei thriniaeth. Aeth y *cemotherapi* drwy 'linell wigli' arbennig oedd gan Lleucu ar ei brest. Doedd e ddim yn brifo ond weithiau roedd e'n gwneud iddi deimlo ychydig yn rhyfedd. Ar ôl i'r *cemotherapi* orffen, byddai'r peiriant yn blîpio!

Collodd Lleucu ei gwallt oherwydd y cemotherapi, yn union fel oedd Dad wedi dweud y byddai. Er ei fod wedi esbonio na fyddai'n brifo pan fyddai hi'n colli ei gwallt, doedd Lleucu heb ei gredu'n iawn. Ond roedd e'n dweud y gwir – doedd e ddim yn brifo o gwbl! Dywedodd Dad hefyd y byddai gwallt Lleucu'n tyfu pan fyddai hi wedi gorffen ei thriniaeth.

Meddyliai Lleucu i'w hun y byddai'n gwisgo cap neu sgarff pe byddai'n teimlo'n oer.



Gwelodd Lleucu lawer o fechgyn a merched eraill yn y clinig, roedd rhai o'r merched yn gwisgo wig, ac eraill mewn het neu'n gwisgo sgarff, ac roedd rhai wedi ail-dyfu eu gwallt eu hunain eto. Roedden nhw'n aml yn siarad a chwarae gyda'i gilydd.





Cafodd Lleucu lawer o *gemotherapi* i geisio lleihau'r tiwmor. Cymerodd amser hir, ond ar ôl bob cwrs roedd hi'n cael mynd adref. Weithiau byddai hi'n teimlo'n sic, ac weithiau byddai hi'n cael haint – bryd hynny byddai hi'n cael gwres a ddim yn teimlo'n dda iawn. Pan fyddai hyn yn digwydd roedd yn rhaid iddi fynd i'r ysbyty i gael moddion arbennig. Ar un adeg roedd yn rhaid iddi gael *trallwysiad gwaed* i'w helpu hi i gael rhagor o egni. Roedd y gwaed newydd yn mynd ar hyd y llinell wigli felly doedd e ddim yn brifo ac roedd e'n gwneud iddi deimlo llawer yn well.

Roedd Lleucu'n eithaf hoffi bod ar y ward wrth i'r arbenigwyr chwarae a'r athrawon ei helpu hi i wneud pethau pan oedd hi'n teimlo'n ddigon da. Gwnaeth Lleucu ffrindiau gyda bachgen o'r enw Siôn a oedd â *lewcmia* a merch o'r enw Sara a oedd â thiwmor ar ei choes.

Roedd yna fachgen o'r enw Imran a oedd yn gorfod aros mewn ystafell am ei fod yn cael *trawsblaniad mêr esgyrn* – roedd rhaid i bawb chwifio ato drwy ei ffenest. Roedd rhaid i Imran aros yn ei ystafell nes bod mêr ei esgyrn yn dechrau gweithio eto.



Un diwrnod gwelodd Lleucu fod Siôn wedi cyrraedd y ward, ond doedd e ddim yn cael chwarae gyda neb. Gofynnodd Lleucu i un o'r nyrsys pam na allai fynd i'w weld. Dywedodd bod Siôn wedi dod i gael moddion arbennig i'w helpu i beidio â dal brech yr ieir o'i ffrind yn yr ysgol a oedd wedi deffro un bore gyda smotiau dros ei gorff i gyd. Mae plant sy'n cael *chemotherapi* yn gallu bod yn sâl iawn os ydyn nhw'n dal brech yr ieir neu'r frech goch, felly os ydyn nhw'n cwrdd â rhywun sydd wedi ei ddal, dylen nhw ddweud wrth eu meddyg achos efallai bydd yn rhaid iddyn nhw fynd i'r ysbyty.



Roedd y meddyg wedi dweud wrth Lleucu fod y *cemotherapi* wedi gwneud y tiwmor yn llai a byddai hi'n cael *llawdriniaeth* i gael gwared arno.

Roedd y meddyg yn hapus i mam a dad fod gyda Lleucu nes iddi hi gael yr anaesthetig a bydden nhw wrth ymyl ei gwely pan fyddai hi'n deffro.

Wrth i Lleucu wella byddai mam, dad a taid yn dod i ddarllen llawer o straeon iddi a'i chwtsio llawer. Roedd y meddygon a'r nyrsys yn garedig iawn ac yn ateb unrhyw gwestiynau a oedd ganddynt.



Ymhen ychydig ar ôl i Lleucu gael ei *llawdriniaeth* roedd hi'n cael mynd adref am arhosiad bach. Roedd Lleucu'n dechrau teimlo'n well ac yn gallu chwarae gyda Hari a'i ffrind Leyla, ond doedd hi ddim yn ddigon da i chwarae gyda'r cathod bach ac roedd hi wir yn gweld eisiau hynny.



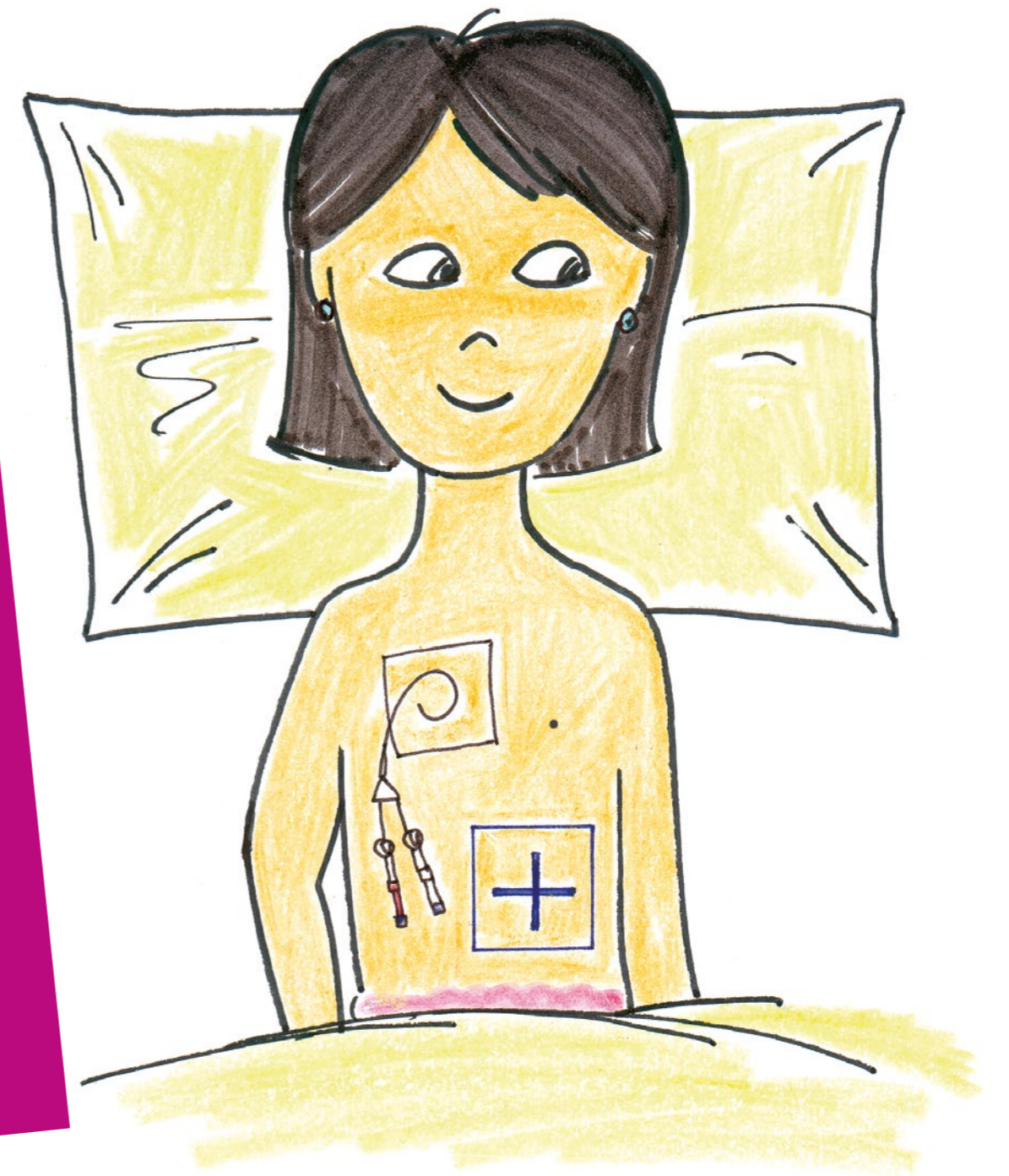
Weithiau byddai Lleucu'n teimlo'n ddigon da i fynd i'r ysgol am ychydig i weld ei ffrindiau. Pan nad oedd hi'n ddigon da i fynd i'r ysgol, byddai Mrs Johns, athrawes, yn dod i roi gwersi iddi yn ei chartref.

Roedd Lleucu wir yn mwynhau hynny. Dywedodd mam y byddai'r gwersi yn ei helpu hi i ddal fyny gyda'r gwaith roedd ei ffrindiau'n ei wneud yn yr ysgol.

Ar ôl ei llawdriniaeth cafodd Lleucu ragor o brofion a dywedodd y meddyg fod angen iddi hi gael radiotherapi. Dywedodd wrth Lleucu y gallai ei gwneud hi'n flinedig iawn ac y byddai fwy na thebyg raid iddi hi golli rhagor o ysgol.

Doedd dim ots gan Lleucu am y radiotherapi, roedd e fel bod mewn llong ofod ble roedd yn rhaid iddi hi gadw'n llonydd iawn. Helpodd y meddyg Lleucu i fynd ar wely arbennig a oedd yn symud i fyny ac i lawr a chafodd linellau ar ei bol i ddangos ble fyddai'r pelydrau'n mynd i'w gwneud hi'n well.

Ar ôl peth amser roedd triniaeth Lleucu wedi gorffen ac yn fuan byddai ei llinell yn cael ei chymryd allan. Dywedodd y meddyg y byddai dim ond angen iddi hi ddod i'r ysbyty ar gyfer gwirio a phrofion i wneud yn siŵr ei bod hi'n tyfu'n iawn ac yn cadw'n iach.



Gwnaeth Hari helpu Mam a Dad i drefnu parti syrpreis i Lleucu. Daeth ei ffrindiau i gyd ac er nad oedd hi'n ddigon da i olwyndroi cafodd Lleucu amser bendigedig. Y syrpreis mwyaf oedd cael cath fach iddi hi ei hun...



...A beth feddyliech chi wnaeth hi ei alw? Wigli!



YSTYR Y GEIRIAU HYN

Efallai y clywch chi nifer o eiriau newydd rhyfedd pan fyddwch yn yr ysbyty. Isod, rydyn ni'n esbonio ystyr rhai ohonyn nhw. Os nad ydych chi'n siŵr am unrhyw air arall, gofynnwch i'ch meddyg neu'ch nyrs.

Anesthetig

Mae hwn yn feddyginiaeth y mae doctor yn ei roi i'ch gwneud yn wirioneddol gysglyd a pheri ichi gysgu. Rydych yn cael anesthetig cyn llawdriniaeth fel y gallwch chi gysgu drwyddi heb deimlo unrhyw beth. Wedyn, bydd y meddygon yn eich deffro.

Biopsi

Pan fo darn o diwmor yn cael ei gymryd allan a'i astudio o dan y microsgop.

Prawf gwaed

Edrychir ar sampl fach o'ch gwaed i weld faint o gelloedd coch, celloedd gwyn a phlatennau sydd gennych (gelwir hyn yn gyfrif gwaed llawn neu FBC).

Trallwysiad gwaed / platen

Pan fydd eich cyfrif gwaed yn isel, efallai y bydd angen gwaed ychwanegol arnoch i'ch helpu i deimlo'n well.

Trawsblaniad Mêr Esgyrn

Pan fyddwch yn derbyn set newydd o gelloedd sy'n ffurfio gwaed sydd yna'n cynhyrchu celloedd newydd coch a gwyn.

Broviac

O dan anesthetig, caiff un neu ddwy linell eu gosod mewn gwythïen ac mae'r diwedd yn dod allan o dwll bach yn y croen ar eich brest.

Canser

Pan fydd y celloedd yn eich corff yn annormal (gwael) ac yn parhau i dyfu ar eu pen eu hunain, y tu hwnt i reolaeth.

Cemotherapi

Cymysgedd o wahanol feddyginiaethau sy'n trin canser.

Llinell Hickman

Tiwb plastig hir sy'n cael ei osod yn un o'r gwythiennau mawr (pibellau gwaed) yn eich corff, fel arfer eich gwddf. Daw'r diwedd allan trwy dwll bach yn y croen ar eich brest. Caiff hyn ei fewnosod o dan anesthetig cyffredinol.

Lewcemia

Ffurf o ganser pan nad yw'r ffatri sy'n gwneud eich gwaed yn gweithio'n iawn.

Llawdriniaeth

Dyma beth sy'n digwydd pan fyddwch yn cael moddion o'r enw anaesthetic i'ch gwneud i fynd i gysgu am ychydig, yna gall y meddygon edrych ar eich corff heb ei fod yn eich brifo chi.

Portacarth

Ar ôl cael anesthetig cyffredinol, gosodir dyfais, neu belen, o dan y croen ger y gesail ac yna bydd tiwb tenau iawn (y llinell) yn rhedeg o dan y croen i'r brif wythïen yn y gwddf. Cyn rhoi triniaeth neu dynnu gwaed, caiff "hufen hud" ei osod ar y croen sy'n gorchuddio'r belen – bydd hyn yn ei wneud yn ddideimlad ac yn brifo llai wrth i'r nodwydd fynd i mewn.

Radiotherapi

Caiff pelydrau arbennig iawn eu hanelu at y tiwmor. Swydd y pelydrau yw cael gwared ar bob mymryn bach o diwmor a allai fod yn parhau ar ôl y llawdriniaeth a'r cemotherapi.

OES GENNYCH CHI UNRHYW GWESTIYNAU, NEU A OES ANGEN HELP ARNOCH?

Siaradwch â'ch gweithiwr gofal proffesiynol yn CLIC Sargent, neu ffoniwch ni ar 0300 330 0803 ac fe wnawn ni'ch rhoi chi mewn cysylltiad â rhywun a all helpu

Gallwch hefyd ymweld â'n gwefan yn clicsargent.org.uk

Nodwch y bydd gwasanaethau'n wahanol ar draws y DU ac efallai na fydd y profiadau yn dilyn y drefn a amlinellir yma. Nid yw CLIC Sargent yn derbyn unrhyw gyfrifoldeb am wybodaeth a gwasanaethau a ddarperir gan drydydd parti.

Rydym yn ymdrechu i sicrhau bod y wybodaeth a ddarperir yn gywir ac yn gyfredol adeg argraffu. Ni all CLIC Sargent dderbyn atebolrwydd am unrhyw golled na difrod sy'n deillio o unrhyw anghywirdeb neu hepgoriad yn y cyhoeddiad hwn. Ni ddylid dibynnu ar wybodaeth yn y cyhoeddiad hwn i gymryd lle cyngor proffesiynol priodol sy'n benodol i'ch amgylchiadau chi.



CLIC Sargent yw prif elusen canser y DU ar gyfer plant, pobl ifanc a'u teuluoedd. O'r diwrnod y mae'r meddyg yn dweud "canser", bydd timau gofal CLIC Sargent yn camu i mewn ac yn darparu gofal a chefnogaeth eithriadol i helpu gyda'r effaith a gaiff ar fywyd bob dydd.



BYWYDAU IFANC
vs CANCER
CLIC SARGENT

clicsargent.org.uk