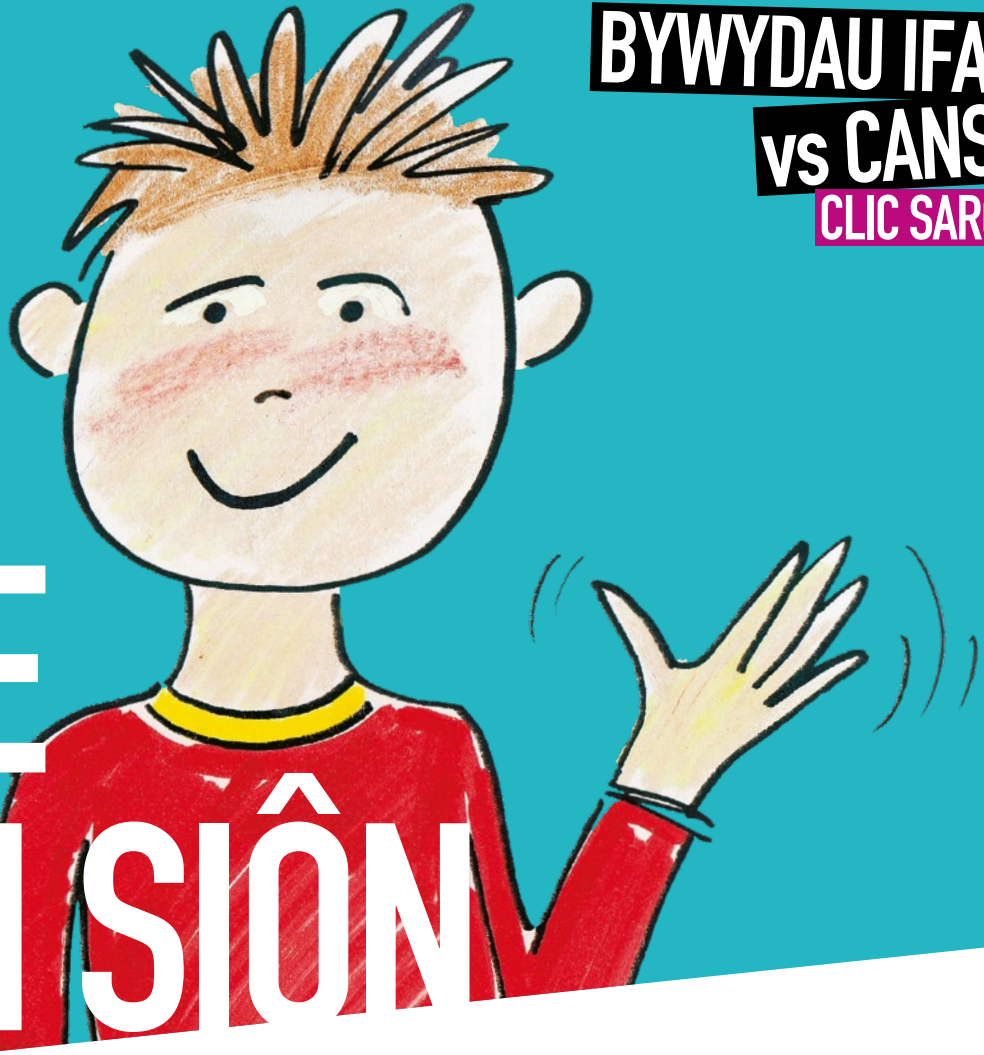


BYWYDAU IFANC
vs CANSER
CLIC SARGENT



MAE
GAN SIńN
LEWCEMIA

Llyfr yw “Mae gan Siôn Lewcemia” sy’n cynnwys stori a ysgrifennwyd yn arbennig i rieni, gofalwyr a gweithwyr proffesiynol yn y maes addysg, fel y gallant ei ddarllen gyda phlant a’u helpu i ddeall beth yw canser a’r modd y caiff ei drin.

Mae geirfa ddefnyddiol yng nghefn y llyfr sy’n cynnwys geiriau y dewch chi ar eu traws o bosibl wrth ddelio â meddygon ac ysbytai.

Fersiwn 4

Diweddarwyd: Mawrth 2017

Adolygiad arfaethedig nesaf: 2020

Adolygiad meddygol gan Jeanette Payne a Jenny Welch (hematolegwyr pediatrig ymgynghorol).

Os hoffech chi wybodaeth am y ffynonellau a ddefnyddiwyd i greu’r cyhoeddiad hwn, neu os oes gennych unrhyw sylwadau neu gwestiynau yn ei gylch, cysylltwch â ni ar 0300 300 0803 gan ofyn am sgwrs â’r Tîm Gwybodaeth.

BYWYDAU IFANC
vs CANCER
CLIC SARGENT

Rhif elusen gofrestredig 1107328 ac wedi’i gofrestru yn yr Alban (SC039857).

MAE GAN SIÔN LEWCEMIA

Gan Victoria Barton



Mae’r llyfr hwn yn perthyn i

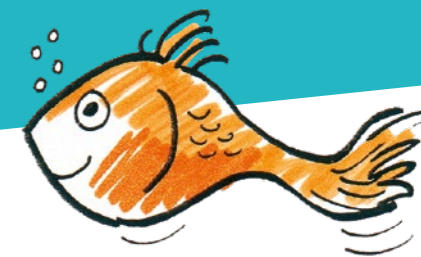
Lluniau gan Tony Harris



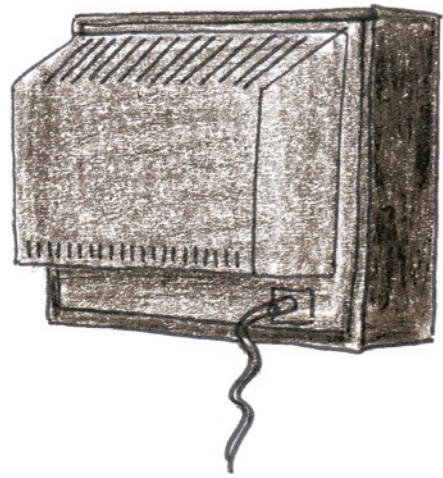
Dyma Siôn. Mae'n byw gyda'i fam, ei dad, ei chwaer Heulwen, a'i frawd bach Alun.

Mae ganddo gi o'r enw Pero, a bochdew o'r enw Harri, a dau bysgodyn aur o'r enw Bybls a Beti. Mae'n mwynhau chwarae pêl-droed gyda'i ffrind Omar.

Cafodd Siôn ei daro'n sâl yn ystod ei flwyddyn gyntaf yn yr ysgol, a dyma hanes yr hyn a ddigwyddodd iddo.



Am ychydig wythnosau, bu Siôn yn sâl gyda pheswch ac annwyd. Roedd e wedi troi'n welw iawn. Teimlai Siôn yn llawer rhy flinedig i chwarae ac roedd e ond eisiau gorwedd a gwyllo teledu.



Un diwrnod, sylweddolodd ei fam fod ganddo lawer o gleisiau ar ei goesau a'i gorff, ac aeth ag ef at y meddyg. Dywedodd y meddyg fod angen i Siôn fynd i'r ysbyty ar unwaith.



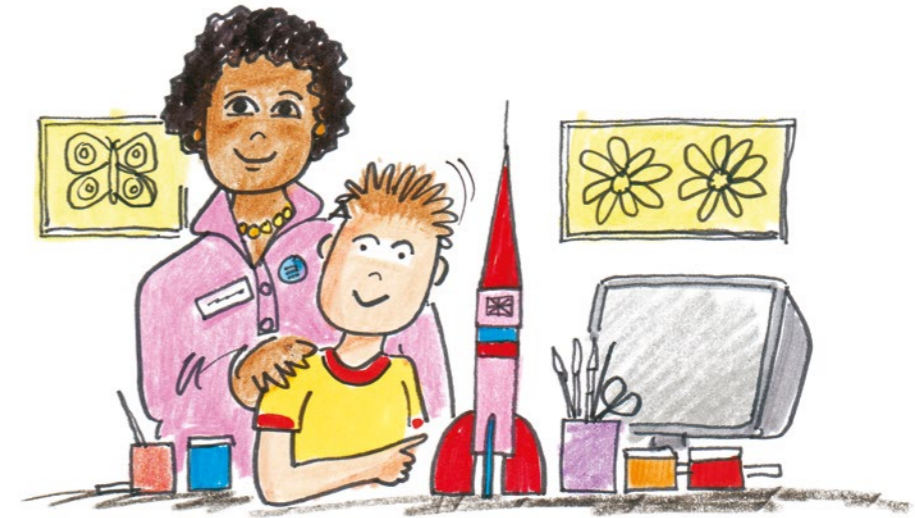
Ar ôl iddyn nhw gyrraedd yr ysbyty, dywedodd y doctor fod angen darganfod pam yr oedd Siôn mor wael ac y byddai'n rhaid iddo aros yno am ychydig ddyddiau.

Roedd Siôn yn ofidus iawn o adael ei chwaer a'i frawd bach, ond trefnodd ei rieni fod y fam yn cael aros yn yr ysbyty hefyd. Ymwelodd ei dad, ei chwaer a'i frawd bob dydd gan wneud i Siôn deimlo'n hapusach.

Roedd yn rhaid i Siôn gael llawer o brofion ac roedd rhai ohonynt yn brifo ychydig, ond roedd ei fam neu'i dad bob amser yno i roi cwtsh iddo ac i ddweud pa mor ddewr oedd e..

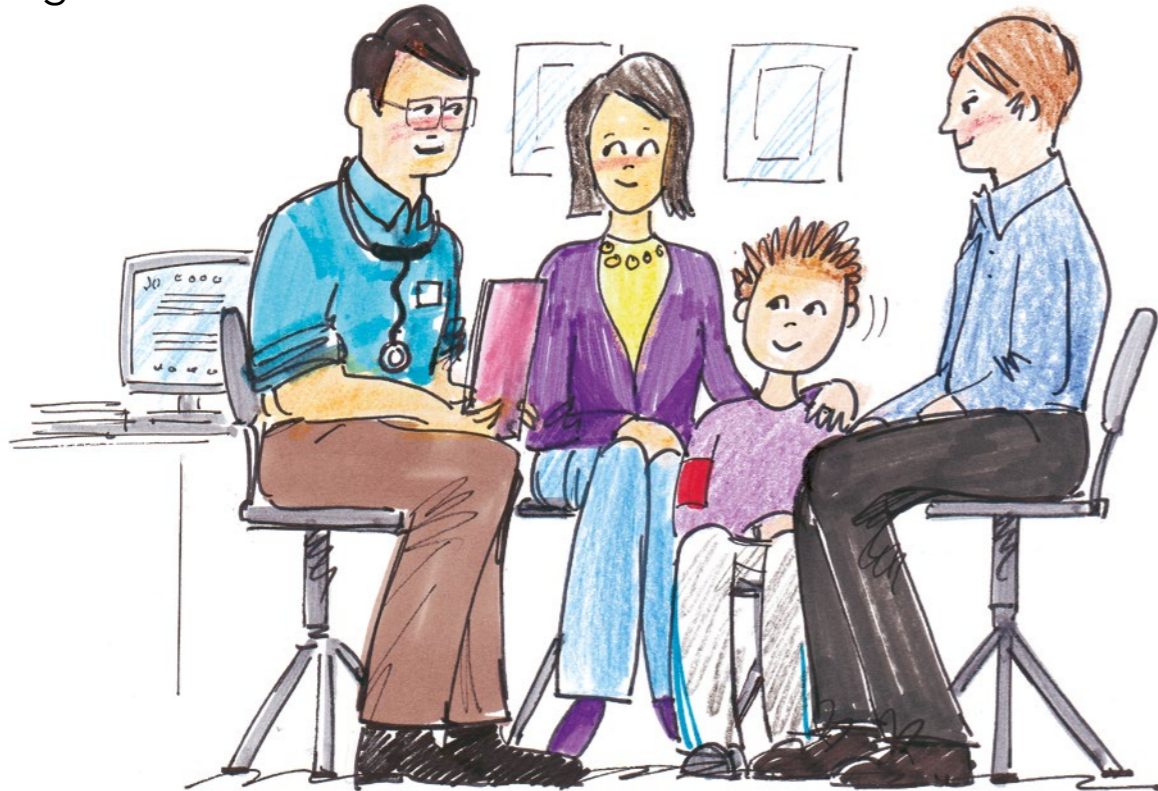


Roedd y nyrsys yn garedig iawn ac fe wnaeth e rai pethau hyfryd ar y ward gyda'r arbenigwyr chwaraeon a'r athrawon. Hefyd, byddai'i weithiwr cymdeithasol yn siarad â'i deulu ynglŷn ag unrhyw gymorth a allai fod o ddefnydd iddyn nhw.



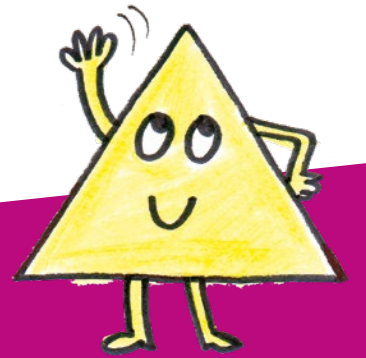
Roedd y tad yn gorfod mynd i'r gwaith, felly'r fam-gu fyddai'n edrych ar ôl Heulwen ac Alun. Roedd pawb yn hiraethu am ei gilydd ac roedd Siôn eisiau mynd adref.

Ar ôl ychydig ddyddiau, cafodd Siôn, ei fam a'i dad, eu gweld gan un o ddoctoriaid yr ysbyty, ac esboniodd yntau mai *lewchemia** oedd wedi achosi i Siôn fod mor wael. Bydden nhw'n defnyddio llawer o feddyginiaethau yn yr ymgais i'w wella.



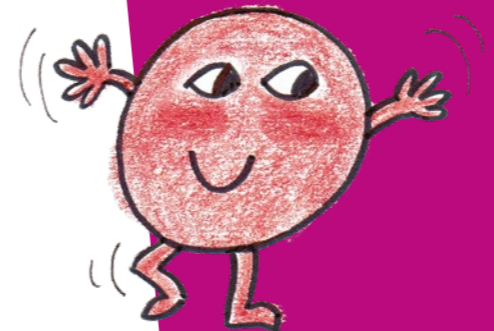
* Esbonnir y geiriau italig o dan y pennawd "Ystyr y geiriau hyn" yng nghefn y llyfr

Gofynnodd Siôn i'r meddyg
"**Beth yw *lewchemia*?**"

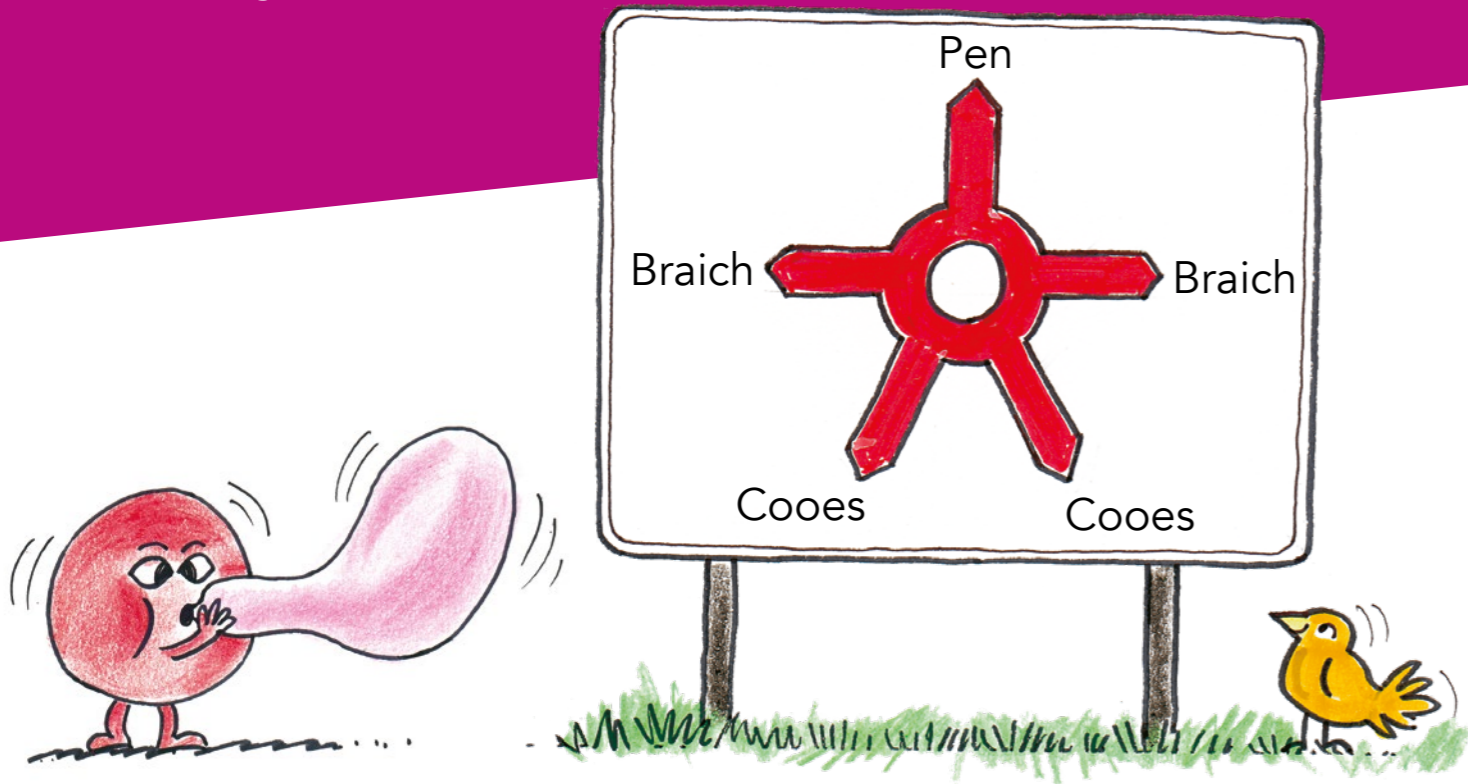


"Wel", esboniodd y meddyg, "mae *lewchemia*'n fath o ganser ac yn yr achos hwn, dyw'r ffatri sy'n gwneud gwaed ar gyfer dy gorff di ddim yn gweithio'n iawn.

Mae yna wahanol fathau o *lewchemia*. Enw'r ffatri yn dy gorff yw "mêr esgyrn" ac mae i'w gweld yng nghanol dy esgyrn. Mae'r ffatri yn gwneud gwahanol fathau o gelloedd gwaed - celloedd coch, celloedd gwyn a phlatennau.



Ar ôl i'r gwaed adael y ffatri, mae'n teithio trwy dy rydweliâu a'th wythiennau. Mae'r rhain fel ffyrdd sy'n mynd i bob rhan o'th gorff. Mae'r celloedd coch yn cario'r ocsijen yr wyt yn ei anadlu i bob rhan o'r corff; maen nhw hefyd yn helpu i'th gadw'n iach ac yn llawn egni.



Mae'r platennau, neu'r celloedd trwsio, yn helpu'r rhydweiliau a'r gwythiennau i atal unrhyw waedu os byddi di'n torri neu'n cleisio dy hun. Mae'r celloedd gwyn yn helpu i frwydro yn erbyn heintiau.



Pan fydd gennyt ti *lewchemia*, mae mêt dy esgyrn yn cael trafferth i wneud celloedd gwaed iach. Yn lle hynny, mae'n creu llawer o gelloedd *lewchemia* na all weithio'n iawn na brwydro yn erbyn heintiau. Dyna pam dy fod wedi cael llawer o beswch ac annwyd.

Gan fod mêr dy esgyrn yn gwneud gormod o'r celloedd *lewceemia* hyn, nid oes digon o le i'r *celloedd* iach a'r platennau dyfu. Dyna pam dy fod wedi teimlo mor flinedig, ac wedi cael llawer o gleisiau, hyd yn oed pan nad wyt ti wedi curo dy hun.

Oes gen ti ardd? Os oes, fe wyddost ei bod weithiau'n cael llawer o chwyn a all gymryd drosodd fel nad oes llawer o le i flodau a llysiau dyfu.

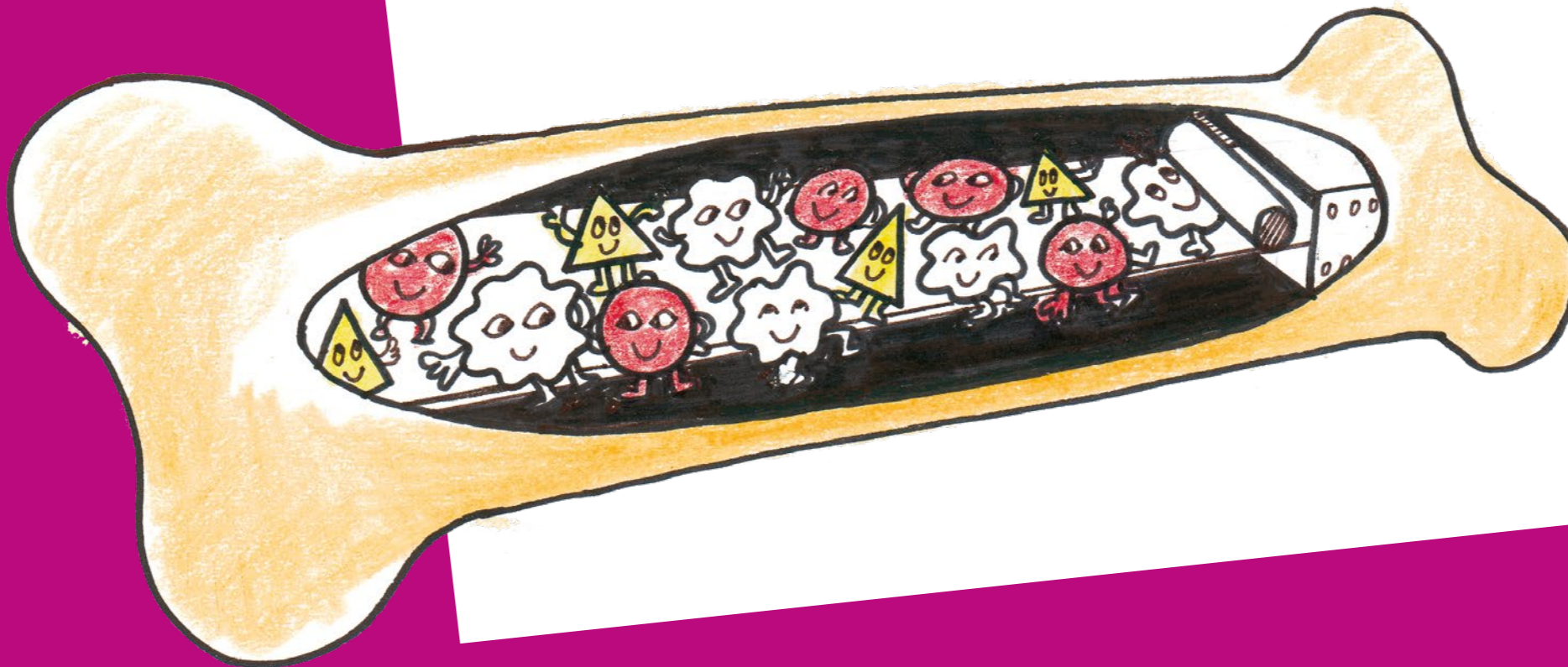


Mae hynny'n debyg i'r celloedd *lewceemia* ym mêr dy esgyrn; maen nhw'n cymryd drosodd ac nid yn gadael digon o le i *gelloedd* iach dyfu.



Nid oes neb yn gwybod pam mae hyn wedi digwydd, ond gwyddom na allai fod wedi'i achosi gennyt ti nac unrhyw un arall."

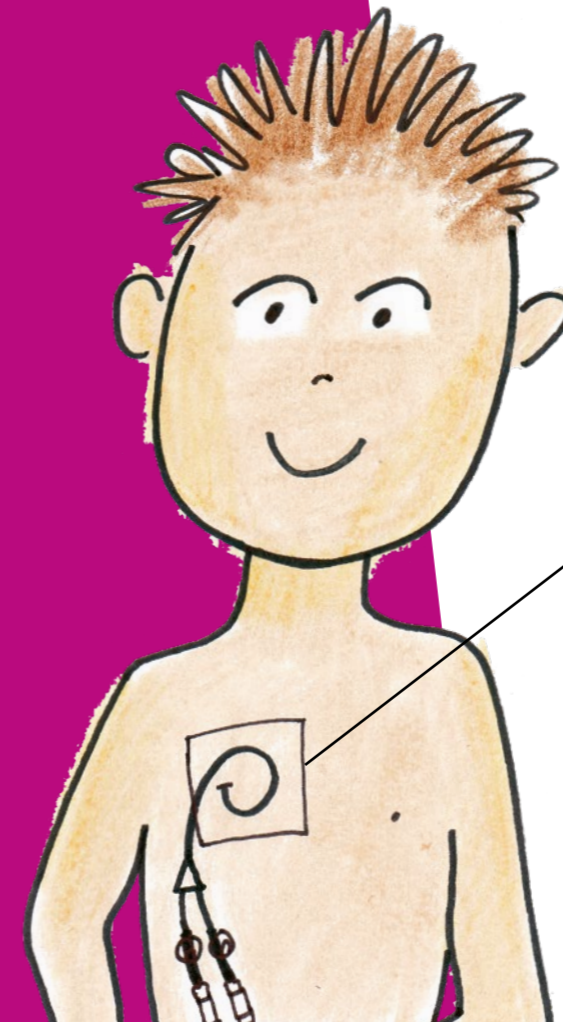
Gofynnodd Siôn pryd y byddai'n well a dywedodd y doctor wrtho, "Rŷn ni'n gobeithio y bydd mêr dy esgyrn yn gweithio'n gywir yn fuan iawn. Bydd hyn yn gwneud lle i'r platennau, y celloedd coch a'r celloedd gwyn dyfu eto, a bydd yn gwneud i ti deimlo'n well.



Byddi di'n cael llawer o feddyginiaethau gwahanol o'r enw *cemotherapi* am gyfnod hir, hyd yn oed pan fyddi di'n teimlo'n eithaf da.

Bydd rhai o'r rhain yn dabledi a bydd rhai eraill yn foddion sy'n mynd yn syth i dy gorff trwy linell ganolog. Mae yna wahanol fathau o linellau – *Portacath*, *Broviac* a *Hickman*. Yn aml, gelwir y llinell yn "Wiggly" yn Saesneg! Defnyddir y llinell ar gyfer rhoi triniaethau a chymryd *profion gwaed*, ac mae'n arbed cael rhai pigiadau.

Er mwyn sicrhau bod y meddyginiaethau'n gweithio ac nad yw'r celloedd *lewceimia* yn tyfu eto, bydd angen i ti gael *profion gwaed*, *profion mêr esgyrn*, neu dynnu hylif o'r meingefn, fel yr wyt ti newydd ei gael."



Llinell Hickman

Yn ddiweddarach, rhoddwyd y *cemotherapi* i Siôn drwy'r drip oedd ynghlwm wrth y llinell. Nid oedd hyn yn brifo ond weithiau roedd yn gwneud iddo deimlo tipyn bach yn rhyfedd. Pan orffennodd y *cemotherapi*, fe wnaeth y peiriant blipio!



Roedd yn rhaid i Siôn hefyd gael *trallwysiad gwaed* i'w helpu i gael mwy o egni a theimlo'n well. Pan oedd Siôn gartref, roedd ei dad a'i fam yn rhoi meddyginiaeth iddo ac roedd nyrs gymunedol yn dod i gymryd rhywfaint o waed.



Roedd yn rhaid i Siôn ddod i'r ysbyty eithaf aml o hyd ac fel arfer fe ddeuai gyda'i fam, ond pan oedd ei dad yn rhydd o'r gwaith, roedd Heulwen a'r babi Alun yn dod hefyd.



Gwelai Siôn y doctor a'r nyrsys, ac weithiau byddai'n cael ei bwysu a'i fesur. Roedd bob amser yn gorfod rhoi rhywfaint o waed i sicrhau bod y *chemotherapy* yn gweithio.

Weithiau, pan oedd ei dymheredd yn uchel, byddai'n rhaid i Siôn aros yn yr ysbyty. Byddai Heulwen yn mynd i aros gyda mam-gu.

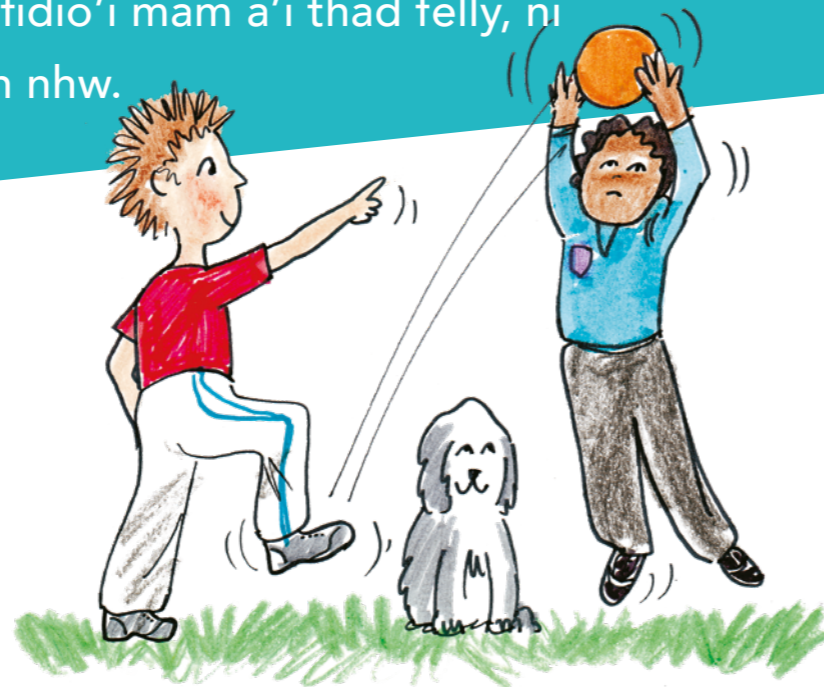
Gwnaeth Siôn rai ffrindiau yn yr ysbyty. Liwsi oedd enw un o'r merched yno a hoffent siarad a chwarae gyda'i gilydd. Roedd Siôn yn gwybod bod Liwsi yn deall sut yr oedd e'n teimlo ynghylch bod yn yr ysbyty a pha mor wahanol y gallech chi deimlo, e.e. pan oedd steroidau yn creu'r awydd i fwyta llawer o bethau gwahanol.



Yna weithiau, nid oeddech chi am fwyta o gwbl ac roedd yn rhaid i chi gael bwyd arbennig trwy diwb oedd yn mynd i lawr eich trwyn ac i mewn i'ch bol. Roedd y nyrs wedi helpu Siôn i ddod i arfer â'r tiwb fel y gallai'i gorff gael y bwyd oedd ei angen i wella, hyd yn oed pan na allai fwyta nac yfed digon.

Pan nad oedd Siôn yn yr ysbyty, byddai'n chwarae gyda'i ffrind gorau Omar. Roedd Omar yn deall pan fyddai Siôn yn teimlo tipyn bach yn flin oherwydd y driniaeth. Roedd yn aros hyd nes bod Siôn yn teimlo'n well ac yna, byddant yn chwarae gêm, yn union fel y gwnaethant cyn i Siôn syrthio'n sâl.

Teimlai Heulwen ychydig yn ypsét weithiau oherwydd bod Siôn wedi cael cynifer o anrhegion, ac roedd hi'n teimlo allan ohoni braidd. Nid oedd hi am ofidio'i mam a'i thad felly, ni ddywedodd hi ddim byd wrthyn nhw.



Un diwrnod, roedd Heulwen yn teimlo mor genfigennus o'i brawd a'i holl anrhegion nes iddi baentio sbotiau dros ei chorff er mwyn i bobl feddwl ei bod hithau'n sâl hefyd. "O diar", meddai'r fam, "Wyt tithau'n wael hefyd?"

Rhoddodd anwes mawr i Heulwen ac yna neidiodd Pero tuag ati a llyfu'i hwyneb gan achosi i rai o'r sbotiau ddiflannu! Sylweddolodd y fam a'r tad mai teimlo allan ohoni oedd Heulwen yn ôl pob tebyg. Wedi hynny, fe gafodd hi lawer o "amseroedd arbennig" gyda nhw.



Gofynnodd Siôn i'r doctoriaid a'r nyrsys a allai fynd yn ôl i'r ysgol. Dywedon nhw wrtho y gallai wneud hynny os oedd e'n teimlo'n ddigon da. Roedd e'n hoffi'r ysgol yn fawr iawn ac roedd pawb yn falch o'i weld. Aeth Siôn gyda'i ffrind gorau Omar. Roeddent yn yr un dosbarth ac yn gallu eistedd wrth ymyl ei gilydd. Roedd gan Siôn ei athro ei hun gartref os na allai fynd i'r ysgol.



Un diwrnod, cafodd Omar frech yr ieir ac roedd yn rhaid i Siôn fynd yn ôl i'r ysbyty i gael meddyginiaeth rhag ofn iddo yntau ei ddal hefyd. Gall plant â *lewcmia* fod yn wael iawn os ydynt yn dal brech yr ieir neu'r frech goch



Gwellodd Omar yn fuan a chyn bo hir roedd yn gallu chwarae yn yr awyr agored unwaith eto. Roedd Omar a Siôn yn meddwl ei fod yn rhyfedd eich bod y gallu dal brech yr ieir ond nid *lewcmia*.

Am ychydig, collodd Siôn ei wallt.
Dyweddodd ei fam wrtho mai'r
chemotherapi oedd wedi achosi hynny
ond y byddai'n tyfu'n ôl.

Roedd hyn yn peri iddo deimlo'n
wahanol i bawb arall, felly weithiau
roedd yn gwisgo cap, yn enwedig yn
y gaeaf, ond y rhan fwyaf o'r amser,
nid oedd yn gwisgo dim byd o gwbl
am ei ben.

Dyweddodd y meddyg fod *chemotherapi*
yn ei gwneud hi'n haws i Siôn losgi yn
yr haul, felly rhoddai het am ei ben a
hufen am ei groen pan oedd e allan ar
ddiwrnod heulog.



Yn y clinig, gwelodd Siôn lawer o fechgyn a merched eraill
- roedd rhai yn gwisgo wigiau, eraill yn gwisgo hetiau neu
gapiau neu sgarffiau, ac roedd rhai eisoes wedi aildyfu'u gwallt.
Roedden nhw'n siarad ac yn chwarae â'i gilydd yn aml.

Roedden nhw'n siarad ac yn chwarae â'i gilydd yn aml.



Ar ôl rhai misoedd, pan oedd e yng nghlinig yr ysbyty, dywedodd Siôn wrth y doctor, "Rwy'n teimlo'n llawer gwell nawr a galla i wneud popeth y gall Omar ei wneud, felly pam ydw i'n dal i gael fy llinell a chymryd fy nhabledi?"



Dywedodd y doctor, "Rwy'n falch iawn dy fod ti'n teimlo'n well. Rŷn ni am i ti fwynhau llawer o bethau, ond mae angen y driniaeth arnat ti o hyd. Mae angen iti barhau i gymryd dy holl feddyginiaethau i atal y *lewchemia* rhag dod yn ôl. Mae hynny'n golygu eu cymryd am beth amser eto.

Un diwrnod, bydd y meddyginiaethau'n dod i ben ac ni fydd angen iti gael llinell na chymryd tabledi mwyach, ond bydd angen iti ddod i'n gweld ni yn y clinig o hyd."



Teimlai Siôn yn dda iawn. Aeth i'r ysgol a chwarae gyda'i ffrindiau yno. Gartref, bu'n helpu ei fam a'i dad ac yn chwarae gyda'i chwaer a'i frawd bach.



O'r diwedd, dyma'r diwrnod y bu Siôn a'i deulu yn aros amdano. Aeth i'r ysbyty gyda'i fam a'i dad, a dywedodd y doctor wrtho, "Rwy't ti wedi bod yn fachgen dewr ac wedi gwneud yn dda iawn! Rwy't ti wedi cael dy holl driniaeth erbyn hyn ac ymhen ychydig, byddwn yn tynnu dy linell allan."

Bydd yn rhaid i ti daro heibio i'n gweld ni'n rheolaidd ar gyfer archwiliadau i wneud yn siŵr nad yw'r *lewceimia* wedi dod yn ôl."



Pan gyrhaeddodd Siôn adref, gwelodd fod ei fam-gu a'i deulu wedi trefnu parti. Daeth ei holl ffrindiau o'r ysgol, ac roedd Heulwen a Pero yn mwynhau'r balwnau.



Cafodd pawb amser gwych a dywedodd Siôn, "Pan fydda i'n hŷn, rwy'n credu yr hoffwn i fod yn feddyg neu helpu plant eraill fel fi."

Beth hoffech *chi* fod pan fyddwch chi'n hŷn?



YSTYR Y GEIRIAU HYN

Efallai y clywch chi nifer o eiriau newydd rhyfedd pan fyddwch yn yr ysbyty. Isod, rydyn ni'n esbonio ystyr rhai ohonyn nhw. Os nad ydych chi'n siŵr am unrhyw air arall, gofynnwch i'ch meddyg neu'ch nyrs.

Anesthetig

Mae hwn yn feddyginiaeth y mae doctor yn ei roi i'ch gwneud yn wirioneddol gysglyd a pheri ichi gysgu. Rydych yn cael anesthetig cyn llawdriniaeth fel y gallwch chi gysgu drwyddi heb deimlo unrhyw beth. Wedyn, bydd y meddygon yn eich deffro.

Prawf gwaed

Edrychir ar sampl fach o'ch gwaed i weld faint o gelloedd coch, celloedd gwyn a phlatennau sydd gennych (gelwir hyn yn gyfrif gwaed llawn neu FBC).

Trallwysiad gwaed / platen

Pan fydd eich cyfrif gwaed yn isel, efallai y bydd angen gwaed ychwanegol arnoch i'ch helpu i deimlo'n well.

Prawf mêr esgyrn

Bydd nodwydd yn tynnu sampl o'ch mêr esgyrn yn eich cefn. Bydd anaesthetig wedi'ch gyrru i gysgu, felly ni fyddwch chi'n teimlo unrhyw beth.

Broviac

O dan anesthetig, caiff un neu ddwy linell eu gosod mewn gwythïen ac mae'r diwedd yn dod allan o dwll bach yn y croen ar eich brest.

Canser

Pan fydd y celloedd yn eich corff yn annormal (gwael) ac yn parhau i dyfu ar eu pennau eu hunain, y tu hwnt i reolaeth.

Cell

Mae corff pawb yn cynnwys miliynau o gelloedd bach. Maen nhw'n gwneud gwahanol bethau sydd eu hangen ar ein cyrff, fel gwaed, cyhyrau ac esgyrn.

Cemotherapi

Cymysgedd o wahanol feddyginiaethau sy'n trin canser.

Llinell Hickman

Tiwb plastig hir sy'n cael ei osod yn un o'r gwythiennau mawr (pibellau gwaed) yn eich corff, fel arfer eich gwddf. Daw'r diwedd allan trwy dwll bach yn y croen ar eich brest. Caiff hyn ei fewnosod o dan anesthetig cyffredinol

Lewcemia

Ffurf o ganser pan nad yw'r ffatri sy'n gwneud eich gwaed yn gweithio'n iawn.

Tynnu hylif o'r meingefn

O dan anesthetig, defnyddir nodwydd i gymryd hylif o'r asgwrn cefn ac weithiau mae meddyginiaethau'n cael eu rhoi i mewn.

Niwtropenig

Mae pobl yn niwtropenig pan nad oes ganddyn nhw unrhyw niwtroffilau (y celloedd gwyn da sy'n ymladd heintiau). Mae bod yn niwtropenig yn golygu bod mwy o berygl ichi gael heintiau.

Portacath

Ar ôl cael anesthetig cyffredinol, gosodir dyfais, neu belen, o dan y croen ger y gesail ac yna bydd tiwb tenau iawn (y llinell) yn rhedeg o dan y croen i'r brif wythien yn y gwddf. Cyn rhoi triniaeth neu dynnu gwaed, caiff "hufen hud" ei osod ar y croen sy'n gorchuddio'r belen – bydd hyn yn ei wneud yn ddideimlad ac yn brifo llai wrth i'r nodwydd fynd i mewn.

Theatr / ystafell llawdriniaeth

Dyma le y byddwch yn mynd os bydd angen ichi gael llawdriniaeth neu brawf mêt esgyrn. Mae'r ystafell yn cynnwys llawer o offer sy'n helpu meddygon a nyrsys i'ch cadw'n iach.

OES GENNYCH CHI UNRHYW GWESTIYNAU, NEU A OES ANGEN HELP ARNOCH?

Siaradwch â'ch gweithiwr gofal proffesiynol yn CLIC Sargent, neu ffoniwch ni ar 0300 330 0803 ac fe wnawn ni'ch rhoi chi mewn cysylltiad â rhywun a all helpu.

Gallwch hefyd ymweld â'n gwefan yn clicsargent.org.uk

Nodwch y bydd gwasanaethau'n wahanol ar draws y DU ac efallai na fydd y profiadau yn dilyn y drefn a amlinellir yma. Nid yw CLIC Sargent yn derbyn unrhyw gyfrifoldeb am wybodaeth a gwasanaethau a ddarperir gan drydydd parti.

Rydym yn ymdrechu i sicrhau bod y wybodaeth a ddarperir yn gywir ac yn gyfredol adeg argraffu. Ni all CLIC Sargent dderbyn atebolrwydd am unrhyw golled na difrod sy'n deillio o unrhyw anghywirdeb neu hepgoriad yn y cyhoeddiad hwn. Ni ddylid dibynnu ar wybodaeth yn y cyhoeddiad hwn i gymryd lle cyngor proffesiynol priodol sy'n benodol i'ch amgylchiadau chi.



CLIC Sargent yw prif elusen canser y DU ar gyfer plant, pobl ifanc a'u teuluoedd. O'r diwrnod y mae'r meddyg yn dweud "canser", bydd timau gofal CLIC Sargent yn camu i mewn ac yn darparu gofal a chefnogaeth eithriadol i helpu gyda'r effaith a gaiff ar fywyd bob dydd.



**BYWYDAU IFANC
vs CANCER**
CLIC SARGENT

clicsargent.org.uk