

# GT-70040/GT-70041 Quick Chuck Adaptor Kit Instructions

# GOODSON

**Tools and Supplies for Engine Builders**

156 Galewski Drive • P.O. Box 847 • Winona, MN 55987-0847  
Toll-Free 1-800-533-8010 • Local 507-452-1830 • www.goodson.com

Please read instructions before using

## INSTRUCTIONS

1. Thoroughly clean the surface of the rotor or drum that will be mounted on the quick chuck. (Step 1A & 1B)
2. Place the hubless rotor or hubless drum on a clean, flat surface. Install your hubless rotor or drum to the Quick Chuck by position the Quick Chuck with the jaws in the center hole. (Step 2A) Tighten the jaws by inserting the key into one of the key slots in the side of the chuck, turning counterclockwise. (Step 2B) The Quick Chuck will automatically self-center the rotor or drum. Make sure that the chuck jaws are tight. **DO NOT** leave the key in the key slot when starting the brake lathe. **NOTE:** The chuck will lie flat on the rotor when using the auto jaws, but will sit up about 1/4" when using the truck jaws.
3. Install the backing plate onto the brake lathe arbor with offset backing outward. (Step 3A) Install the Quick Chuck with drum or rotor installed onto the 1" arbor (Step 3B) using the necessary spacer supplied with the brake lathe. (STEP 3C) Using the adjusting nut supplied with the machine, tighten the nut against the spacers. (STEP 3D) After tightening the Quick Chuck, turn on the brake lathe to check for run-out of the rotor or drum. You are now ready to resurface the rotor or drum.

This job can be done quickly and will eliminate customer's complaints of rotors or drums not being turned right the first time.

**SPECIAL NOTE:** The Quick Chuck will allow the turning of hubless rotors and drums to be performed on any 1" arbor brake lathe.

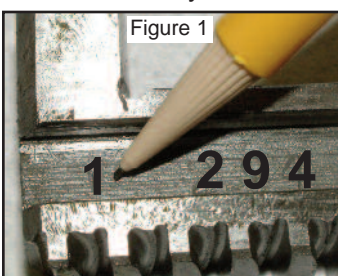
### Important – Please note

ALWAYS use the backing plate. This will help eliminate the rotor or drum vibration while being turned. On some brake lathes, a small spacer may be needed before the installation of the backing plate.

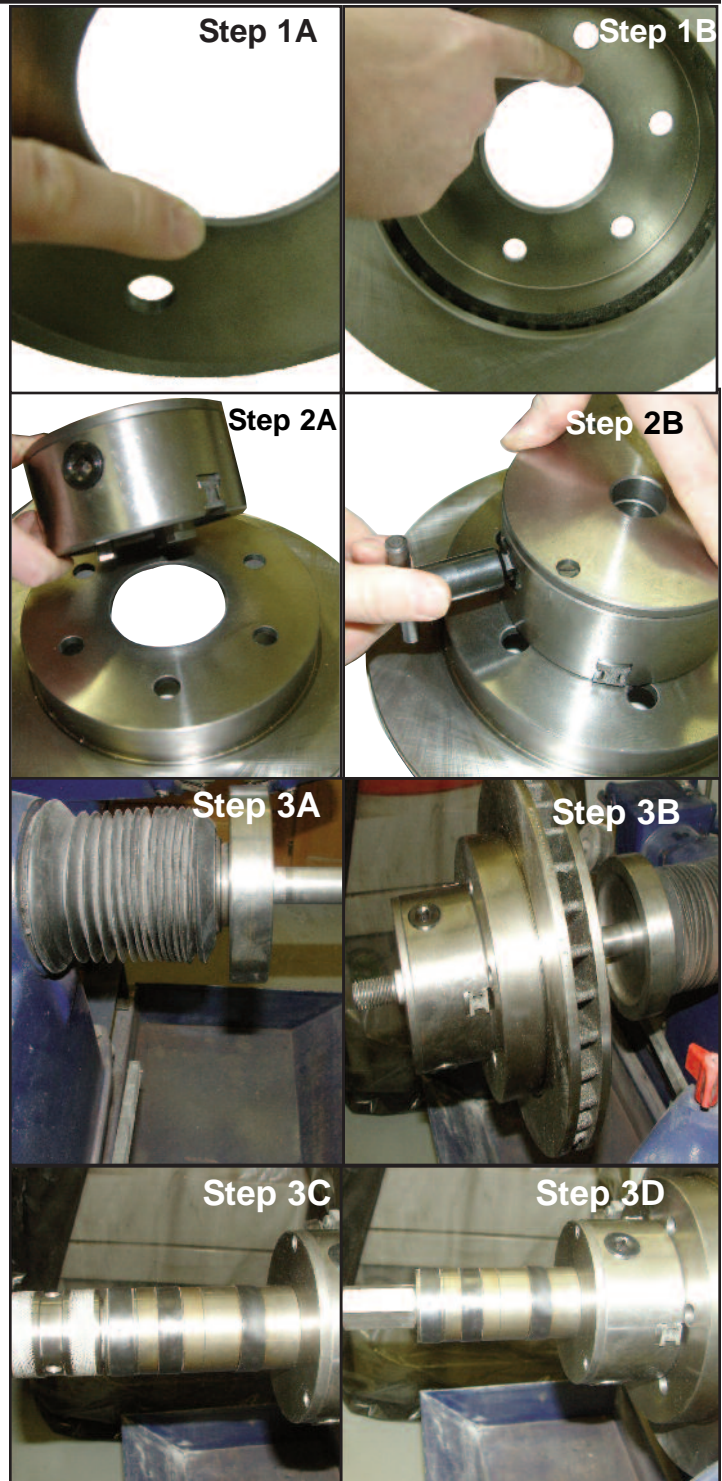
**\*Do not use air tools on the unit at any time.**

### NOTE: THE CLEANING OF THE CHUCK

When the jaws have been removed it allows for cleaning of the Chuck (the jaws are numbered on the side as 1, 2, 3) it's VERY IMPORTANT that they be reinstalled in the same manner that they were removed. Reinstall in the order of 1-2-3 (counterclockwise). A slight amount of pressure may be required on each of the jaws to allow them to be reinstalled evenly and correctly. (Figure 1 below)



(Numbers have been enhanced for photo)



# GT-70040/GT-70041

## Adaptador de Adaptador Rápido Instrucciones

# GOODSON

Herramientas y suministros para reconstructores de motores

156 Galewski Drive • P.O. Box 847 • Winona, MN 55987-0847

Toll-Free 1-800-533-8010 • Local 507-452-1830 • www.goodson.com

### Por Favor lea las instrucciones antes de usar

1. Limpie completamente las superficies del rotor o de la campana de frenos que se montara en el adaptador. (Paso 1A & 1B)
2. Coloque el rotor o la campana completamente limpios sobre una superficie plana y limpia. Instale el rotor o campana sin soporte central entre las unas del adaptador en la parte central interior. (Paso 2A) Apriete las unas del adaptador expandiéndolas con la llave en uno de los hoyos de ajuste en la parte lateral del adaptador, tornándolos en sentido contrario de las manecillas del reloj. (Paso 2B) El adaptador rápido, automáticamente centrara el rotor o la campana en el centro perfecto del adaptador. Asegúrese que estén bien ajustadas. **NO** deje la llave de ajuste en los hoyos al prender el torno de frenos en sentido rotativo.  
**NOTA:** El adaptador se mantendrá completamente plano al usar las unas normales, pero sobresaldrá cerca de 1/4" al utilizar las de trabajo pesado.
3. Instale la placa posterior sobre el adaptador del torno con la cara de centrar mirando hacia afuera. (Paso 3A) Instale el adaptador ya con el rotor o la campana en el eje principal del torno de 1" (Paso 3B) Use los espaciadores normales que vienen con el torno, para apretar la tuerca de retención (Paso 3C) apriete la tuerca de retención en contra de los espaciadores (Paso 3D) Luego de apretar el adaptador prenda el torno para revisar que esté completamente centrado o hacer las correcciones necesarias. Ahora usted estará listo para realizar el corte del rotor o campana.  
Este trabajo se podrá realizar rápidamente, y eliminara quejas de los clientes de que el rotor o campana no ha quedado centrada correctamente la primera vez.

#### NOTA ESPECIAL

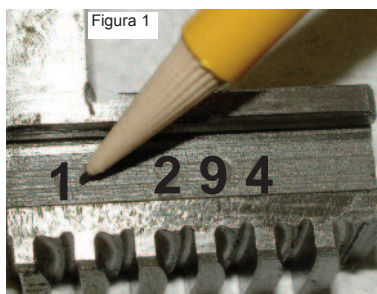
Este adaptador especial le permitirá cortar rotores o campanas de frenos en cualquier torno que tenga el eje principal de 1".

#### Importante – Por favor verifique

Siempre use una placa de soporte anterior primero, esto evitara la vibración del rotor o campana de frenos al maquinarlos. En algunos tornos el uso de un espaciador antes de la placa de la placa posterior de soporte será necesario. **Nunca use herramientas de poder neumáticas para la adaptación de ningún componente durante este proceso.**

#### NOTA: LIMPIEZA DE EL ADAPTADOR

Cuando las unas del adaptador han sido removidas, esto permitirá la limpieza profunda de esta pieza (Las unas han sido marcadas en cada una como 1, 2, y 3 respectivamente) Es importante que estas sean instaladas de la misma manera en que fueron removidas. (Re instalar en orden contrario a las manecillas del reloj y en el orden 1,2 y 3) un poco de presión será necesario aplicar a cada una de ellas para que entren en posición correcta en el adaptador. (Figura 1 inferior).



(Los números han sido resaltados para claridad en la foto.)

