



NEOLINE

NEOLINE G-TECH X77

VIDEO REGISTRATORIUS



VARTOTOJO INSTRUKCIJA

Gerbiamas vartotojau!

Dėkojame , kad įsigijote Neoline G-Tech X77 vaizdo registratorių . Prašome atidžiai perskaityti šią instrukciją iki pabaigos, kad taisyklingai naudotis prietaisu bei prailginti jo tarnavimo laiką . Išsaugokite instrukciją , kad galėtumėte ją pasinaudoti ateityje.

Turinys

1. Naudojimosi sąlygos
2. Techninės charakteristikos
3. Komplektacija
4. Prietaiso ir mygtukų aprašymas
5. Vaizdo registratoriaus montavimas
6. Prietaiso naudojimas
7. Galimos problemos ir jų sprendimas

1.Naudojimosi sąlygos

- Susipažinkite su garantinio aptarnavimo sąlygomis.
- Neišimkite ir neįdiekite atminties kortelės kai vaizdo registratorius yra įjungtas. Kitaip prietaisas ir įrašyti failai gali būti pažeisti.
- Naudokite tik auštos kokybės microSD korteles ne žemiau kaip 10 klasės su UHS-I palaikymo protokolu ,kad išvengtumėte įrašymo gedimų ir vaizdo vėlavimų.
- Rekomenduojama naudoti atminties korteles nuo 8GB iki 256GB.
- Prietaisas turi būti naudojamas tik su komplekte esančiais aksesuarais. Neoline kompanija neneša atsakomybės už prietaiso pažeidimus naudojant kitų gamintojų aksesuarus.
- Venkite prietaiso kontakto su ugnimi arba drėgme , chemiškai aktyvių elementų poveikiu (benzino, tirpiklio, reagentų it t.t.).
- Draudžiama prietaisą ardyti ar modifikuoti.
- Neoline kompanija neneša atsakomybės už domenų praradimą ir/arba žalą, tiesioginę ar netiesioginę, padaryta vartotojui arba trečiam asmeniui netaisyklingu prietaiso naudojimu ar programine įranga, netaisyklingu montavimu, naudojant ne komplekte esančius aksesuarus.
- Dėmesio! Kai kuriuose transporto priemonėse maitinimas 12/24W yra tiekiamas ir esant išjungtam degimui. Norint išvengti akumuliatoriaus iškrovimo rekomenduojama atjungti prietaisą nuo automobilio maitinimo šaltinio.
- Formatuokite microSD kortelę ne rečiau kaip vieną kartą per du mėnesius, kad išvengtumėte failų sistemos pažeidimų.
- Prietaisą naudokite tik vadovaudamiesi nurodytomis laikymo bei eksploatavimo sąlygomis (žr. techninės charakteristikos). Neleiskite ilgalaikio prietaiso buvimo saulėje.
- Šis prietaisas yra skirtas naudojimui su skaidriu priekiniu stiklu arba šviesia nuo karščio apsaugojančia plėvele stiklams. Vaizdo įrašo kokybė sumažės sumontavus prietaisą ant tonoto stiklo arba ant stiklo padengto tamsią nuo karščio apsaugojančią plėvelę.
- Montuokite vaizdo registratorių taip, kad gautumėte maksimalu matymo lauką. DAUDŽIAMA montuoti vaizdo registratorius ten kur jis gali uždenkti vaizdą ir sumažinti vairavimo saugumą. Neoline kompanija bei įgalioti įmonės partneriai neneša atsakomybės už bet kokius pažeidimus arba duomenų praradimą netaisyklingo įrangos montavimo atveju.
- Įmontuotas superkondensatorius yra skirtas korektiškai išsaugoti įrašą. Įrenginio darbas galimas tik prijungus išorinį maitinimą.
- Saugaus vairavimo atžvilgiu , taip pat pagal galiojančius įstatymus, nesinaudokite prietaisu vairuodami.
- Prieš pradėdant naudoti prietaisą taisyklingai nustatykite datą ir laiką.
- Korpuso įšilimas naudojant, yra normalus reiškinys.
- Būkite atsargūs naudodami įrenginį – venkite vaizdo registratoriaus kritimo ar suspaudimo.
- Naudojimui, transporto priemonėse su terminiais priekiniais stiklais ar

šildomais stiklais yra apribojimų. Dėl to, kad šių priekinių stiklų gamyboje yra naudojami metalo dulkės, tai gali sutrikdyti tinkamą GPS modulio veikimą.

- Palydovų paieškos laikas gali pailgėti atsižvelgiant į oro sąlygas, paros laiką, reljefą ir automobilio dizaino ypatybes.

DĖMESIO! Neoline kompanija neatsako už administracines nuobaudas, susijusias su įrenginio savininko padarytais eismo pažeidimais. Įspėjimo funkcija greičio matavimo kameroms ir kitoms eismo taisyklėms skirta tik informaciniais tikslais, siekiant užtikrinti papildomą saugumą kelyje.

Gamintojas palieka sau teisę keisti komplektaciją, techninį ir programinį prietaiso aptarnavimą be išankstinio įspėjimo

Prieš pradėdami naudoti prietaisą, daroma prielaida, kad Jus sutinkate su nuostatomis, įvardintomis aukščiau.

2. Techninės charakteristikos

- Vaizdo raiška: Full HD P60 (1920x1080 / 60 fps)
Full HD Max (1920x1080/30 k/s) advanced bitrate
Full HD Eco (1920x1080/30 k/s) standard bitrate
HD 60 fps (1280x720 / 60 k/s)
HD 30fps (1280x720 / 30 k/s)
VGA (640x480 / 30 k/s)
- Sensorius Sony
- Apžvalgos kampas: 140°
- Ekranas dydis: 2 coliai
- Įmontuotas superkondensatorius*
- Magnetinis laikiklis su aktyviu įkrovimu ir GPS moduliu
- Atspindžius pašalinantis CPL-filtrai
- Vaizdo įrašo formatai: MP4
- Įmontuotas mikrofonas / garsiakalbis
- HDR funkcija
- WDR funkcija
- G-jutiklis
- Parkavimo režimas
- Ciklinis įrašymas: 1 / 2 / 3 / 5 min
- Nepertraukiamas įrašas
- Auto-prisijungimas
- Datos/laiko žymė
- Valst. numerio žymė
- MicroSD 8GB – 256GB (Class 10)
- Saugojimo temperatūra -20° iki +70°
- Darbinė temperatūra -10° iki +60°
- Maitinimo įtampa: DC 5W, 1.5A
- Maitinimo įtampa 3U : DC 12-24W
- Dydis: 74 x 42 x 35 mm
- Svoris: 93g

* Vaizdo registratorius sukurtas naudoti plačiame temperatūros diapazone. Superkondensatorius, priešingai negu akumulatorius, dirba ilgiau ir efektyviau esant žemai ar aukštai aplinkos temperatūrai.

3. Komplektacija

- Vaizdo registratorius Neoline G-Tech X77
- Magnetinis laikiklis su 3M
- Atspindžius šalinantis CPL-filtru
- Automobilinis įkroviklis su USB-lizdu
- Vartotojo instrukcija
- Garantinis lapas



4. Prietaiso ir mygtukų aprašymas



1. Darbo indikatorius
2. M Režimo mygtukas
3. Patvirtinimo mygtukas OK
4. Ekranas
5. Mygtukas Žemyn DOWN
6. Mygtukas Aukštyn UP
7. Atminties kortelės lizdas
8. Hot-key mygtukas
9. Maitinimo laido jungtis (microUSB)

10. Kontaktinė sritis
11. Įjungimo/Išjungimo ON/OFF mygtukas
12. Perkrovimo RESET mygtukas
13. Mikrofonas
14. Objektivas su nuimamu CPL filtru
15. Maitinimo laido jungtis (microUSB)
16. Kontaktinė sritis
17. Integruotas GPS modulis

Mygtukas	Aprašymas
Ijungimas/Išjungimas ON/OFF	Paspauskite prietaiso įjungimui Paspauskite ir laikykite prietaiso išjungimui. Kada prietaisas įjungtas paspauskite , kad išjungtumėte ekrano foninį apšvietimą.
M	Vaizdo registratoriui veikiant budėjimo režimu, paspauskite, kad įeitumėte/išeitumėte iš įrenginio nustatymų meniu. Paspauskite ir laikykite, kad perjungtumėte vaizdo/vaizdo įrašo/vaizdo atkūrimo režimus .
OK	Paspauskite , kad pradėtumėte/užbaigtumėte įrašą. Kai esate meniu, paspauskite pasirinkto menu elemento patvirtinimui .
UP	Paspauskite, jei norite pereiti per meniu aukštyn. Vaizdo įrašų ir vaizdų režime paspauskite ir laikykite nuspaudę, kad padidintumėte vaizdą , vaizdo atkūrimo režimu naudokite norėdami pasirinkti failą.
DOWN	Paspauskite, jei norite pereiti per meniu žemyn. Vaizdo įrašų ir vaizdų režime paspauskite ir laikykite nuspaudę, kad ištrinti vaizdą(jei prieš tai naudojote padidinimą) , vaizdo atkūrimo režimu naudokite norėdami pasirinkti failą.
HOT-KEY	Spustelėkite, kad užrakintumėte vaizdo įrašą. Paspauskite ir laikykite nuspaudę, kad suaktyvintumėte papildomą funkciją (pavyzdžiui, suaktyvintumėte parkavimo režimą).
RESET	Paspauskite, jeigu prietaisas nereaguoja į mygtukų paspaudymus.

Indikatoriaus darbo aprašymas

Būklė	Reikšmė
Raudonas mirgsi	Įrašas vyksta
Raudonas pastovus	Vyksta programinės įrangos atnaujinimas

5.Vaizdo registratoriaus montavimas

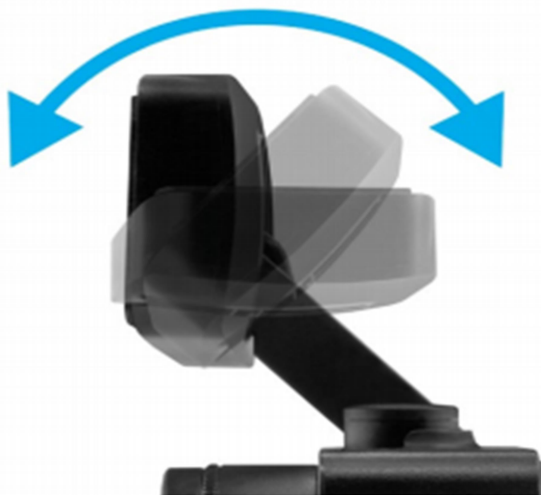
Montavimas ant priekinio stiklo

- Iš anksto nustatykite vaizdo registratoriaus montavimo automobilyje vietą , kadangi naudojama lipni juosta yra vienkartinė.
- Nuvalykite elemento tvirtinimo vietą ir pakaitinkite, kad užtikrintumėte gerą sukibimą.
- Įdėkite magnetinį laikiklį į prietaisą ir įjunkite vaizdo registratorius . Vertindami vaizdą ekrane įsitikinkite, kad esate horizontalioje padėtyje, o objektyvas simetriškai fiksuoja vaizdą kairėje ir dešinėje. Tada pritvirtinkite laikiklį prie priekinio stiklo, iš anksto nuimdami apsauginę plėvelę nuo lipnios juostos paviršiaus ir paspauskite.



Matymo kampo reguliavimas

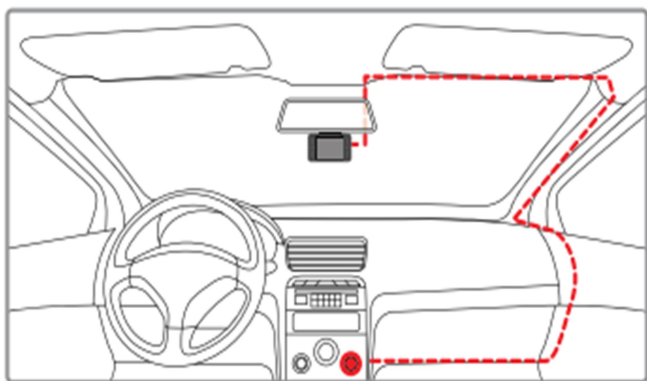
DĖMESIO! Matymo kampą galima reguliuoti tik vertikaliai, todėl teisingai sumontuokite prietaisą ant priekinio stiklo horizontaliai ir kuo arčiau jo centro. Stumdami laikiklyje esantį prietaisą į save arba toliau nuo savęs, nukreipkite objektyvą taip, kad fotoaparatas užfiksuotų vaizdą santykiu „30% dangaus / 70% kelio“.



Maitinimo pajungimas

Įrenginio maitinimui ir akumuliatoriaus įkrovimui naudokite tik pridedamą maitinimo adapterį. Prijunkite įkroviklį prie vaizdo registratoriaus, tada įstatykite įkroviklio kištuką į automobilio maitinimo šaltinį.

Užvedus automobilio variklį, prietaisas automatiškai įsijungs.

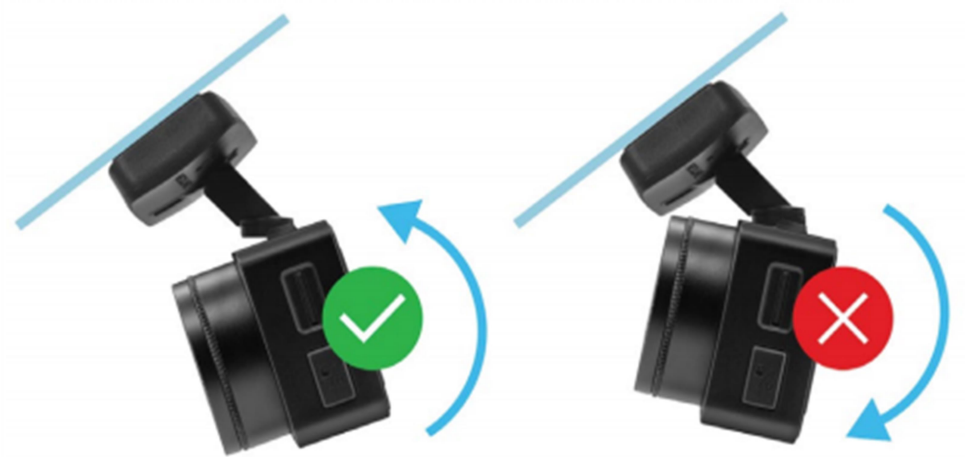


Pastaba

Optimaliam matymui prietaisas turėtų būti sumontuotas šalia galinio vaizdo veidrodėlio, priekinio stiklo centre ir viršuje. Nustatykite objektyvą taip, kad vaizdo registratorius fiksuotų vaizdą santykiu „30% dangus / 70% kelias“, kad pasiektumėte geriausių rezultatų.

Vaizdo registratoriaus demontavimas

Patraukite vaizdo registratorių už apatinę dalį pasukdami prieš laikrodžio rodyklę, vaizdo registratoriaus griovelio galines sienes atžvilgiu



Atspindžius pašalinančio filtro (CPL) naudojimas

Atspindžius pašalinantis (CPL) filtras- tai yra optinis filtras, skirtas pašalinti atspindžius nuo priekinio stiklo , kad būtų pagerinta vaizdo kokybė.

Norėdami gauti geriausią vaizdo rezultatą, kai naudojate CPL filtrą, vykdykite šias instrukcijas:

1. Prie priekinio stiklo pritvirtinkite prietaisą pagal aukščiau pateiktas rekomendacijas.
2. Ant prietaisų skydelio uždėkite baltą popieriaus lapą.
3. Sukite CPL-filtrą iki tol , kol vaizdo registratoriaus ekrane balto popieriaus lapo atspindys bus minimalus.

Tamsoje rekomenduojama išjungti CPL filtrą, kad būtų pasiektas geriausias rezultatas.

Pakoregavę CPL filtro padėtį, atsiminkite kreipiamosios linijos padėtį ant filtro išorinio žiedo, kad būtumėte tikri, kad kitas kompozicinės padėties nustatymas užtruks mažiau laiko.

6.Prietaiso naudojimas

Įrenginio paruošimas

A. Įdėkite microSD kortelę į atminties kortelės jungtį.

Prieš įdėdami atminties kortelę, išjunkite įrenginį, įdėkite atminties kortelę, kol ji visiškai užsifiksuos.



Kortelės montavimas:

Įstatykite microSD kortelę į lizdą, kaip parodyta paveikslėlyje, kol ji spragtelės

Kortelės ištraukimas:

Atsargiai spustelėkite microSD kortelę, tada išimkite ją iš lizdo.

DĖMESIO: Bandytas įstatyti atminties kortelę iš neteisingos pusės gali sugadinti patį prietaisą ir pačią atminties kortelę. Isitikinkite, kad atminties kortelė yra teisingoje padėtyje.

Įspėjimas: Įdėdami atminties kortelę, nenaudokite daug jėgų, nes tai gali sugadinti prietaisą. Norėdami įdėti atminties kortelę, įkiškite microSD kortelę į angą, kol ji užsifiksuos (kol spragtelės), reikalui esant naudokite adatą galutiniam įdėjimui. Norėdami išimti atminties kortelę, stumkite kortelę, kol ji spragtelės, ir išimkite kortelę iš lizdo.

Įrenginio įjungimas ir išjungimas

Užvedus automobilio variklį, prietaisas automatiškai įsijungia.

Norėdami rankiniu būdu įjungti įrenginį, paspauskite maitinimo mygtuką.



Ciklinis įrašymas

1. Įstatykite microSD kortelę į kortelės lizdą ir ciklinio įrašymo režimas bus automatiškai įjungtas.
2. Rekomenduojama nustatymuose pasirinkti 3 minučių ciklą.
3. Kai atminties kortelėje nelieta vietos naujiems vaizdo įrašams, prietaisas automatiškai pakeis senus vaizdo įrašų failus, išskyrus tuos, kurie apsaugoti nuo ištrynimo.
4. Vaizdo klipai, įrašyti ciklinio įrašymo režimu, saugomi aplanke: Driving.

Įvykių įrašymas

Skirtas apsaugoti dabartinį vaizdo failą nuo perrašymo ir ištrynimo. Tam, kad apsaugoti dabartinį vaizdo failą paspauskite mygtuką HOT-KEY, tada įrašytas vaizdo failas bus pažymėtas specialia etikete, kuri uždraus prietaisui ištrinti ar perrašyti šį failą. Ekrane pasirodys atitinkamas ženklas.



Avarinis įrašas automatiškai įsijungia G-jutikliui suveikus (staigus pagreitis, stabdymas arba susidūrimui). Avarinis įrašas automatiškai blokuojamas nuo ištrynimo ciklinio įrašo metu. Failai, apsaugoti nuo perrašymo, saugomi atminties kortelėje aplanke Locked.

DĖMESIO! Failai, esantys aplanke Locked, gali užimti ne daugiau kaip ~ 30% (priklausomai nuo failo dydžio) atminties kortelės. Kai aplankalas bus užpildytas, prietaisas pradės ciklinį įrašymą aplanke Locked. Kai įjungiate įrenginį, ekrane pasirodo įspėjimas „Folder Locked Full!“. Norėdami neprarasti reikalingų failų, laiku perkeltkite juos iš atminties kortelės, pavyzdžiui, į kompiuterį

Parkavimo režimas

Jei norite suaktyvinti parkavimo režimą, palaikykite paspaudę mygtuką HOT-KEY, jei parkavimo režimas meniu nustatymuose yra priskirtas kaip papildoma funkcija. Jei naudojate originalų priedą, norėdami prijungti vaizdo registratorių prie saugiklių dėžutės, tada meniu įjunkite parkavimo režimą. Kai naudojate originalų priedą, kad prisijungtumėte prie saugiklių dėžutės, ir meniu įjungtas „Parkavimo režimas“, prietaisas aktyvuoja stovėjimo režimą, kai išjungtas degimas (būtina įdiegti atitinkamą programinę įrangą). Vaizdo įrašai, įrašyti parkavimo režimu, yra 30 sekundžių. Norėdami pasiekti parkavimo režimo nustatymus, eikite į meniu „Parkavimo režimas“, pasirinkite parametras Įjungtas (ON) ir patvirtinkite paspausdami OK, kad patektumėte į submeniu.

Galimi nustatymai:

- Skiriamoji geba: 1080p30fps / 720fps30fps / 720p25fps (XXXXp, vidutinė fotografavimo skiriamoji geba stovėjimo režime, XXfps - kadro dažnis, kai fotografuojama stovėjimo režimu)
- G jutiklio jautrumas: vertė nuo 1 iki 10 (10 reiškia maksimalų smūgio jutiklio jautrumo lygį, 1 – mažiausiai)
- Parkavimo trukmė: Išjungta / 6 valandos / 12 valandų / 24 valandos / 36 valandos / 48 valandos (praėjus nustatytam laikotarpiui nuo to laiko, kai suaktyvinamas parkavimo režimas, prietaisas išsijungia).
- Intervalo laikmatis: Išjungta / 125 ms / 200 ms / 250 ms / 500 ms / 1000 ms

Nustatymo reikšmė	Realus laikas per 30 sekundžių įrašą, kai filmuojama 30 k/s (25 k/s)
125ms	112.5 s (93.75 s)
200ms	180 s (150 s)
250ms	225 s (187.5 s)
500ms	450 s (375 s)
1000ms	900 s (750 s)

- Trigerio režimas: judesio jutikliu * / smūgio jutikliu / abiem jutikliais.

DĖMESIO! Įjungus judesio jutiklį, prietaisas aktyviai sunaudoja automobilio akumuliatoriaus įkrovimą.

* Kai prieš kameros objektyvą aptinkamas judesys, vaizdo registratorius automatiškai pradeda įrašymą.

Visi failai, įrašyti parkavimo režimu, yra saugomi aplankale: Parking .

Failų rodymas/ištrynimasis

Rodymas

- Budėjimo režime du kartus paspauskite M mygtuką.
- Pasirinkite failą, kuri norite peržiūrėti naudodami mygtukus UP / DOWN ir OK
- Mygtukais UP / DOWN pasirinkite failą, kurį norite peržiūrėti, ir paspauskite Patvirtinimo mygtuką, kad pradėtumėte rodymą.

Ištrynimasis

- Paspauskite M mygtuką, kad patektumėte į submeniu
- Mygtukais UP / DOWN pasirinkite „Trinti failus“ ir paspauskite OK mygtuką.

Elementas	Aprašymas
Pašalinti vieną	Pašalinti pasirinktą failą
Pašalinti viską	Pašalinti visus failus

- Pasirinkite ištrinti visus arba tik pasirinktus failus, tada patvirtinkite savo pasirinkimą vykdydami ekrane pateikiamas instrukcijas.

DĖMESIO! Užrakintus failus galima ištrinti tik tada, kai jie bus atrakinti, naudojant atitinkančią submeniu funkciją „Užrakinti“ , vaizdo rodymo režime. Arba suformatuokite atminties kortelę.

Pastaba

Ištrintų failų atkurti negalima. Prieš ištrindami, sukurkite atsargines failų kopijas.

Įspėjimo apie greičio apribojimų nesilaikymo funkcija.

Dirbtinio intelekto technologijos dėka, vaizdo registratorius analizuoja vaizdo srautą, nustato greičio apribojimų ženklus ir praneša apie eismo pažeidimus. Nustatant greičio apribojimo ženklą, įrašymo įrenginio ekrane rodomas perskaityto simbolio vaizdas ir atkuriamas šį apribojimą atitinkantis garso failas. Viršijus greitį (greitį nustato GPS signalas), vairuotojas gauna garsinį pranešimą.

DĖMESIO! Vaizdo registratorius nustato greičio ribojimo ženklą, jei toks ženklas yra įrengtas pagal nustatytus standartus. Atpažinimo kokybei įtakos turi oro sąlygos,



paros laikas, teisinga ženklo vieta palyginus su įsivaizduojama vertikalia linija.

PAVYZDŽIUI

Variantas A:

- greičio ribojimo ženklas kelyje - 60 km / h
- dabartinis greitis - 61 km / h
- leistinas greičio viršijimas yra +5 km / h

Šiuo atveju pranešimas apie greičio viršijimą nepateikiamas.

Variantas B:

- greičio ribojimo ženklas kelyje - 60 km / h
- dabartinis greitis - 80 km / h
- leistinas greičio viršijimas yra +15 km / h

Tokiu atveju bus pranešimas apie greičio viršijimą bus pateiktas.

Meniu elementai

Vaizdo įrašo režimas

- Vaizdo raiška: Full HD P60 (1920*1080 60 k/s)
Full HD Max (1920*1080p 30 k/s su maksimalia detalizacija)
Full HD ECO (1920*1080p 30 k/s su normalia detalizacija)
HD 60 k/s (1280*720p 60 k/s)
HD 30 k/s (1280*720 30 k/s)
VGA (640*480)

- HOT-KEY : Parkavimo režimas

Šis nustatymas priskiria papildomą funkciją HOT-KEY mygtukui. Pradėjus naudoti originalius priedus, bus atnaujinta programinė įranga ir padidės šio parametro parinkčių sąrašas.

- Parkavimo režimas: išjungtas / įjungtas

Kai pasirenkate Įjungta(ON), ekrane rodomas parkavimo režimo nustatymų sąrašas. Žr. Parkavimo režimas.

- WDR: išjungtas / įjungtas

Nerekomenduojama šio nustatymo išjungti, nes WDR suteikia greitą ekspozicijos nusistatymą, kai staiga keičiasi vaizdo įrašymo sąlygos.

- Naktinis režimas: išjungtas / įjungtas

- Ekspozicija: nuo -2 iki +2 su 1/3 žingsniu

- Ryškumas: Stiprus / Standartinis / Minkštas

- Garso įrašymas: išjungtas / įjungtas

- G-jutiklio jautrumas: nuo 1 iki 10 su žingsniu 1 (10-maks.lygis)

Nustatykite reikiamą lygį priklausomai nuo darbo sąlygų. Dėl per aukšto lygio bus sukaupta daugybė užrakintų failų.

- Valst.numerio žymė: įveskite valstybinį automobilio numerį, naudojant lotyniškos abėcėlės raides ir skaičius.

- Datos / Laiko žymė: išjungta / įjungta

- Data / Laikas: naudodamiesi mygtukais nustatykite dabartinę datą

- Automatinis ekrano išjungimas: Išjungtas / 7 sek. / 30 sek. / 1 min. / 3 min

- Mygtukų garsas: išjungtas / įjungtas

- Kalba: pasirinkite reikiamą kalbą iš sąrašo.

- Priminimas apie kortelės formatavimą: Išjungtas / 15 dienų / 30 dienų / 60 dienų

- Formatavimas: naudokite atminties kortelės formatavimui, vykdydami instrukcijas ekrane

Dėmesio! Formatavus atminties kortelę, failų atkurti negalima. Prieš formatuodami, išsaugokite reikiamus failus kompiuteryje .

- Gamyklinių nustatymų atstatymas: įrenginiui atkurti gamyklinius nustatymus
- Programinės įrangos versija: naudokite programinės įrangos versijai peržiūrėti

Vaizdo režimas

- Vaizdo raiška: 3M / 2M / 1.3M / VGA
- Baltos spalvos balansas: automatinis balansas / saulėtas / debesuotas / volframas / fluorescencinis
- ISO: automatinis balansas / 100 / 200 / 400
- Ekspozicija: nuo -2 iki +2 su 1/3 žingsniu
- Stabilizavimas: įjungtas / išjungtas
- Greita peržiūra: Išjungta / 2 sek. / 5 sek.
- Datos/Laiko žymė: Išjungta / Data / Data ir laikas
- Trinti: ištrinti esamą failą / ištrinti visus failus
- Užrakinti: užrakinti failą - Atrakinti failą / Užrakinti viską - Atrakinti visus
- Skaidrių demonstracija: 2 sek / 5 sek / 8 sek

Vaizdo rodymo režimas

- Trinti: ištrinti esamą failą / ištrinti visus failus
- Užrakinti: užrakinti failą - Atrakinti failą / Užrakinti viską - Atrakinti visus
- Skaidrių demonstracija: 2 sek / 5 sek / 8 sek

Pranešimas apie greičio ribojimo ženklus

Ekranas + balsas / Tik ekranas / Tik balsas / Išjungtas

Programinės įrangos atnaujinimas

1. Atsiųskite failą su atnaujinimu iš oficialaus www.neoline.com tinklalapio, ištraukti failą iš archyvo.
2. Formatuokite atminties kortelę ir perkelkite išarchyvuotą failą į microSD kortelę.
3. Įdėkite atminties kortelę su atsisiųstu failu į vaizdo registratoriaus lizdą.
4. Prijunkite įrenginį prie maitinimo šaltinio ir įjunkite jį.
5. Indikatoriaus lemputė mirksės, kai aparatinės įrangos failas bus įkeliamas į įrenginį.
6. Užbaigus procesą, įrenginys automatiškai persikraus.
7. Nustatymų meniu patikrinkite, ar rodoma teisinga programinės įrangos versija.
8. Formatuokite atminties kortelę per vaizdo registratoriaus meniu.

Dėmesio! Jei atnaujinus programinę įrangą atminties kortelė nesuformatuota, kitą kartą ją įjungus, atnaujinimo procesas bus pradėtas iš naujo.

7.Galimos problemos ir jų sprendimas

Jei naudojant prietaisą iškilo nesklandumų, pasinaudokite šiuo skyriumi, kad jas išspręstumėte.

– **Neįmanoma fotografuoti ar įrašyti vaizdo įrašų.**

Patikrinkite, ar microSD kortelėje yra pakankamai laisvos vietos, taip pat, ar kortelė neužblokuota.

– **Spontaniškas sustojimas įrašymo metu.**

Dėl didelės vaizdo įrašų apimties naudokite tik patikimų gamintojų greitaeigės microSD korteles, nemažiau kaip 10 klasės.

– **Bandant peržiūrėti / rodyti foto-vaizdo failą, ekrane pasirodo pranešimas „invalid file“.**

Nebaigtas rašymas į failą dėl failų sistemos klaidos „microSD“ kortelėje. Formatuokite microSD kortelę.

– **Neryškus vaizdas.**

Patikrinkite, ar ant objektyvo ir CPL filtro nėra nešvarumų, pirštų atspaudų. Jei yra, prieš naudojimą objektyvą nuvalykite minkštu audiniu (rekomenduojama naudoti

specialias optikos priežiūros priemones, kad nepažeistumėte objektyvo lęšio paviršiaus)

– **Patamsėjęs vaizdas fotografuojant dangų ar vandenį.**

Jei scenoje yra didelis kontrastas, tai turės įtakos ekspozicijai. Keiskite ekspozicijos vertės nustatymus meniu.

– **Užšalimas (ekrane nėra vaizdo, nereaguoja į mygtukų paspaudimus).**

Paspauskite mygtuką Reset , jei norite įrenginį perkrauti iš naujo.



Pagaminta Kinijoje UAB Neolainas užsakymu
Vilnius, Lietuva.

Internetinis puslapis: www.neoline.com
Garantinis aptarnavimas: support@neoline.com
Garantijos trukmė: 24 mėn.

DC 5V, 1.5A
Darbinė temperatūra -20°C iki +70°C