



NEOLINE

NEOLINE G-TECH X74

VIDEO REGISTRATORIUS



VARTOTOJO INSTRUKCIJA

Gerbiamas vartotojau,

Dėkojame , kad įsigijote Neoline G-Tech X74 vaizdo registratorių. Prašome atidžiai perskaityti šią instrukciją iki pabaigos , kad taisyklingai naudotis prietaisu bei prailginti jo tarnavimo laiką . Išsaugokite instrukciją, kad galėtumėte ją pasinaudoti ateityje.

Turinys

1. Naudojimosi sąlygos
2. Techninės charakteristikos
3. Komplektacija
4. Prietaiso ir mygtukų aprašymas
5. Vaizdo registratoriaus montavimas
6. Prietaiso naudojimas
7. Galimos problemos ir jų sprendimas

1.Naudojimosi sąlygos

- Susipažinkite su garantinio aptarnavimo sąlygomis.
- Neišimkite ir neįdiekite atminties kortelės kai vaizdo registratorius yra įjungtas. Kitaip prietaisas ir įrašyti failai gali būti pažeisti.
- Naudokite tik auštos kokybės microSD korteles ne žemiau kaip 10 klasės su UHS-I palaikymo protokolu, kad išvengtumėte įrašymo gedimų ir vaizdo vėlavimų.
- Rekomenduojama naudoti atminties korteles nuo 8GB iki 128GB.
- Prietaisas turi būti naudojamas tik su komplekte esančiais aksesuarais. Neoline kompanija neneša atsakomybės už prietaiso pažeidimus naudojant kitų gamintojų aksesuarus.
- Venkite prietaiso kontakto su ugnimi arba drėgme , chemiškai aktyvių elementų poveikiu (benzino, tirpiklio, reagentų it t.t.).
- Draudžiama prietaisą ardyti ar modifikuoti.
- Neoline kompanija neneša atsakomybės už duomenų praradimą ir/arba žalą, tiesioginę ar netiesioginę, padaryta vartotojui arba trečiam asmeniui netaisyklingu prietaiso ar programines įrangos naudojimu, netaisyklingu montavimu, naudojant ne komplekte esančius aksesuarus.
- Dėmesio! Kai kuriuose transporto priemonėse maitinimas 12/24V yra tiekiamas ir esant išjungtam degimui. Norint išvengti akumuliatoriaus iškrovimo rekomenduojama atjungti prietaisą nuo automobilio maitinimo šaltinio.
- Formatuokite microSD kortelę ne rečiau kaip vieną kartą per du mėnesius, kad išvengtumėte failų sistemos pažeidimų.
- Prietaisą naudokite tik vadovaudamiesi nurodytomis laikymo bei eksploatavimo sąlygomis (žr. techninės charakteristikos). Neleiskite ilgalaikio prietaiso buvimo saulėje.
- Šis prietaisas yra skirtas naudojimui su skaidriu priekiniu stiklu arba su skaidria nuo karščio apsaugojančia plėvele stiklams. Vaizdo įrašo kokybė sumažės sumontavus prietaisą ant tonuoto stiklo arba ant stiklo padengto tamsią nuo karščio apsaugojančią plėvelę.
- Montuokite vaizdo registratorių taip, kad gautumėte maksimalu matymo lauką. **DRAUDŽIAMA** montuoti vaizdo registratorių ten kur jis gali uždengti vaizdą ir sumažinti vairavimo saugumą. Neoline kompanija bei įgalioti įmonės partneriai neneša atsakomybės už bet kokius pažeidimus arba duomenų praradimą netaisyklingo įrangos montavimo atveju.
- Įmontuotas superkondensatorius yra skirtas korektiškai išsaugoti įrašą. Įrenginio darbas galimas tik prijungus išorinį maitinimą.
- Saugiam vairavimui, taip pat pagal galiojančius įstatymus, nesinaudokite prietaisu vairuodami.
- Prieš pradėdant naudoti prietaisą taisyklingai nustatykite datą ir laiką.
- Korpuso įšilimas naudojant, yra normalus reiškinys.
- Būkite atsargūs naudodami įrenginį – venkite vaizdo registratoriaus kritimo ar

suspaudimo.

- Naudojimui, transporto priemonėse su šildomais priekiniais stiklais yra apribojimų. Dėl to, kad šių priekinių stiklų gamyboje yra naudojamos metalo dulkės, tai gali sutrikdyti tinkamą GPS modulio veikimą.
- Palydovų paieškos laikas gali pailgėti atsižvelgiant į oro sąlygas, paros laiką, reljefą ir automobilio dizaino ypatybes.

DĖMESIO! Neoline kompanija neatsako už administracines nuobaudas, susijusias su įrenginio savininko padarytais eismo pažeidimais. Įspėjimo funkcija greičio matavimo kameroms ir kitoms eismo taisyklėms skirta tik informaciniais tikslais, siekiant užtikrinti papildomą saugumą kelyje.

Gamintojas palieka sau teisę keisti komplektaciją, techninę ir programinę prietaiso įrangą be išankstinio įspėjimo.

Prieš pradėdant naudoti sistemą, daroma prielaida, kad Jūs sutinkate su nuostatomis, įvardintomis aukščiau.

2. Techninės charakteristikos

- Vaizdo raiška: Full HD Max (1920x1080/30 k/s) advanced bitrate
Full HD Eco (1920x1080/30 k/s) standart bitrate
HD 60 fps (1280x720 / 60 k/s)
HD 30fps (1280x720 / 30 k/s)
VGA (640x480 / 30 k/s)

- Sensorius Sony
- Apžvalgos kampas: 140°
- Ekranas dydis: 2 coliai
- Įmontuotas superkondensatorius*
- Atspindžius pašalinantis CPL-filtrai
- Vaizdo įrašo formatai: MP4
- Įmontuotas mikrofonas / garsiakalbis
- WDR funkcija
- G-jutiklis
- Parkavimo režimas
- Ciklinis įrašymas: 1 / 2 / 3 / 5 min
- Nepertraukiamas įrašas
- Auto-prisijungimas
- Datos/laiko žymė
- Valst. numerio žymė
- MicroSD 8GB – 128GB (10 klasė)
- Saugojimo temperatūra -20° iki +80°
- Darbinė temperatūra -10° iki +70°
- Įėjimo įtampa: DC 5V, 2.1A
- Maitinimo įtampa įkroviklio : DC 12-24V
- Dydis: 74 x 43 x 22 mm
- Svoris: 80g

* Vaizdo registratorius sukurtas naudoti plačiame temperatūros diapazone. Superkondensatorius, priešingai negu akumulatorius, dirba ilgiau ir efektyviau esant žemai ar aukštai aplinkos temperatūrai.

3. Komplektacija

- Vaizdo registratorius Neoline G-Tech X74
- Magnetinis laikiklis su 3M lipnia juosta
- Automobilinis įkroviklis su 1 USB-lizdu
- Vartotojo instrukcija
- Garantinis lapas



4. Prietaiso ir mygtukų aprašymas



1. Darbo indikatorius
2. Meniu mygtukas M
3. Patvirtinimo mygtukas OK
4. Ekranas
5. Mygtukas Žemyn DOWN
6. Mygtukas Aukštyn UP
7. Atminties kortelės lizdas
8. Hot-key mygtukas
9. Maitinimo laido jungtis (microUSB)

10. Kontaktinė sritis
11. Įjungimo/Išjungimo ON/OFF mygtukas
12. Perkrovimo RESET mygtukas
13. Mikrofonas
14. Objektivas su nuimamu CPL filtru
15. Maitinimo laido jungtis (microUSB)
16. Kontaktinė sritis
17. Integruotas GPS modulis

Mygtukas	Aprašymas
Ijungimas/Išjungimas ON/OFF	Paspauskite prietaiso įjungimui Paspauskite ir laikykite prietaiso išjungimui. Kada prietaisas įjungtas paspauskite, kad išjungtumėte ekrano foninį apšvietimą.
M	Vaizdo registratoriui veikiant budėjimo režimu, paspauskite, kad įeitumėte/išeitumėte iš įrenginio nustatymų meniu. Paspauskite ir laikykite, kad perjungtumėte vaizdo/vaizdo įrašo/vaizdo atkūrimo režimus.
OK	Paspauskite, kad pradėtumėte/užbaigtumėte įrašą. Kai esate meniu, paspauskite pasirinkto menu elemento patvirtinimui.
UP	Paspauskite, jei norite pereiti per meniu aukštyn. Vaizdo įrašų ir vaizdų režime paspauskite ir laikykite nuspaudę, kad padidintumėte vaizdą, vaizdo atkūrimo režimu naudokite norėdami pasirinkti failą.
DOWN	Paspauskite, jei norite pereiti per meniu žemyn. Vaizdo įrašų ir vaizdų režime paspauskite ir laikykite nuspaudę, kad ištrinti vaizdą (jei prieš tai naudojote padidinimą), vaizdo atkūrimo režimu naudokite norėdami pasirinkti failą.
HOT-KEY	Spustelėkite, kad užrakintumėte vaizdo įrašą. Paspauskite ir laikykite nuspaudę, kad suaktyvintumėte papildomą funkciją (pavyzdžiui, suaktyvintumėte parkavimo režimą).
RESET	Paspauskite, jeigu prietaisas nereaguoja į mygtukų paspaudimus.

Indikatoriaus darbo aprašymas

Būklė	Reikšmė
Raudonas mirksi	Įrašas vyksta
Raudonas pastovus	Vyksta programinės įrangos atnaujinimas

5.Vaizdo registratoriaus montavimas

Montavimas ant priekinio stiklo

-Iš anksto nustatykite vaizdo registratoriaus montavimo automobilyje vietą, kadangi naudojama lipni juosta yra vienkartinė.

-Nuvalykite elemento tvirtinimo vietą ir sušildykite, kad užtikrintumėte gerą sukibimą.

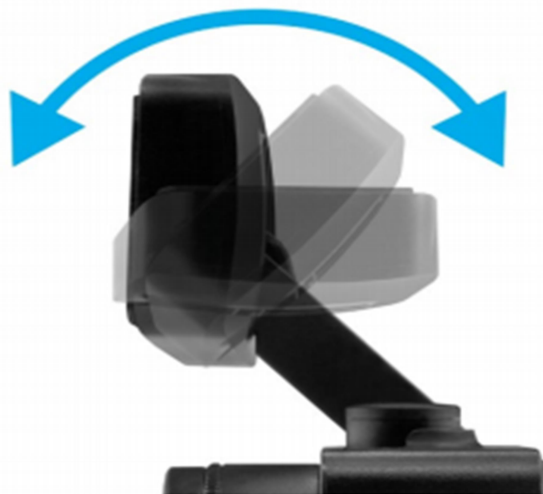
-Įdėkite magnetinį laikiklį į prietaisą ir įjunkite vaizdo registratorių. Vertindami vaizdą ekrane įsitikinkite, kad prietaisas horizontalioje padėtyje, o objektyvas simetriškai fiksuoja vaizdą kairėje ir dešinėje. Tada pritvirtinkite laikiklį prie priekinio stiklo, iš anksto nuimdami apsauginę plėvelę nuo lipnios juostos paviršiaus ir paspauskite.



Dėmesio! Įrenginys neveiks, jei jis neteisingai įmontuotas į laikiklį.

Matymo kampo reguliavimas

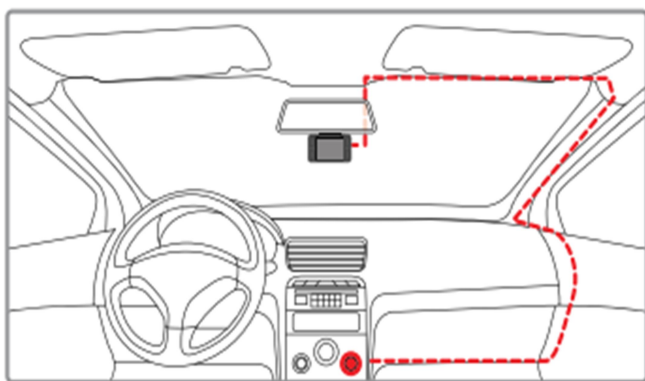
DĖMESIO! Matymo kampą galima reguliuoti tik vertikaliai, todėl teisingai sumontuokite prietaisą ant priekinio stiklo horizontaliai ir kuo arčiau jo centro. Stumdami laikiklyje esantį prietaisą į save arba toliau nuo savęs, nukreipkite objektyvą taip, kad vaizdo registratorius užfiksuotų vaizdą santykiu „30% dangaus / 70% kelio“.



Maitinimo pajungimas

Įrenginio maitinimui ir akumuliatoriaus įkrovimui naudokite tik pridėdamą maitinimo adapterį. Prijunkite įkroviklį prie vaizdo registratoriaus, tada įstatykite įkroviklio kištuką į automobilio maitinimo šaltinį.

Užvedus automobilio variklį, prietaisas automatiškai įsijungs.

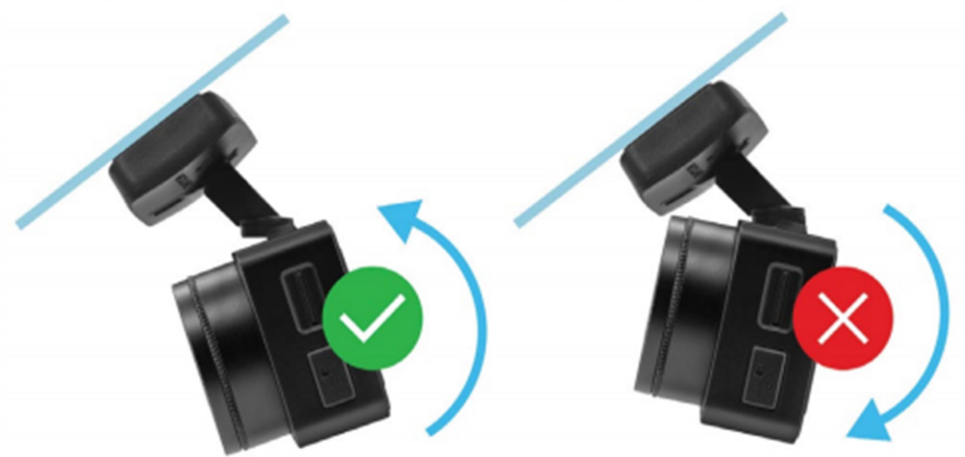


Pastaba

Optimaliam matymui prietaisas turėtų būti sumontuotas šalia galinio vaizdo veidrodėlio, priekinio stiklo centre ir viršuje. Nustatykite objektyvą taip, kad vaizdo registratorius fiksuotų vaizdą santykiu „30% dangus / 70% kelias“, kad pasiektumėte geriausius rezultatus.

Vaizdo registratoriaus demontavimas

Patraukite vaizdo registratorių už apatinės dalies pasukdami prieš laikrodžio rodyklę, vaizdo registratoriaus griovelio galinės sienelės atžvilgiu.



Atspindžius pašalinančio filtro (CPL) naudojimas

Atspindžius pašalinantis (CPL) filtras - tai yra optinis filtras, skirtas pašalinti atspindžius nuo priekinio stiklo, kad būtų pagerinta vaizdo kokybė.

Norėdami gauti geriausią vaizdo rezultatą, kai naudojate CPL filtrą, vykdykite šias instrukcijas:

1. Prie priekinio stiklo pritvirtinkite prietaisą pagal aukščiau pateiktas rekomendacijas.
2. Ant prietaisų skydelio uždėkite baltą popieriaus lapą.
3. Sukite CPL-filtrą iki tol, kol vaizdo registratoriaus ekrane balto popieriaus lapo atspindys bus minimalus.

Tamsoje rekomenduojama išjungti CPL filtrą, kad būtų pasiektas geriausias rezultatas.

Pakoregavę CPL filtro padėtį, atsiminkite kreipiamosios linijos padėtį ant filtro išorinio žiedo, kad būtumėte tikri, kad kitas kompozicinės padėties nustatymas užtruks mažiau laiko.

6.Prietaiso naudojimas

Įrenginio paruošimas

A. Įdėkite microSD kortelę į atminties kortelės lizdą.

Prieš įdėdami atminties kortelę, išjunkite įrenginį, įdėkite atminties kortelę, kol ji visiškai užsifiksuos.



Kortelės montavimas:

Įstatykite microSD kortelę į lizdą, kaip parodyta paveikslėlyje, kol ji spragtelės

Kortelės ištraukimas:

Atsargiai spustelėkite microSD kortelę, tada išimkite ją iš lizdo.

DĖMESIO: Bandytas įstatyti atminties kortelę neteisinga puse gali sugadinti patį prietaisą ir pačią atminties kortelę. Įsitikinkite, kad atminties kortelė yra teisingoje padėtyje.

Įspėjimas: Įdėdami atminties kortelę, nenaudokite daug jėgų, nes tai gali sugadinti prietaisą. Norėdami įdėti atminties kortelę, įkiškite microSD kortelę į angą, kol ji užsifiksuos (kol spragtelės), reikalui esant naudokite adatą galutiniam įdėjimui. Norėdami išimti atminties kortelę, stumkite kortelę, kol ji spragtelės, ir išimkite kortelę iš lizdo.

Įrenginio įjungimas ir išjungimas

Užvedus automobilio variklį, prietaisas automatiškai įsijungia.

Norėdami rankiniu būdu įjungti įrenginį, paspauskite maitinimo mygtuką.



Ciklinis įrašymas

1. Įstatykite microSD kortelę į kortelės lizdą ir ciklinio įrašymo režimas bus automatiškai įjungtas.
2. Rekomenduojama nustatymuose pasirinkti 3 minučių ciklą.
3. Kai atminties kortelėje nelieka vietos naujiems vaizdo įrašams, prietaisas automatiškai pakeis senus vaizdo įrašų failus, išskyrus tuos, kurie apsaugoti nuo ištrynimo.
4. Vaizdo klipai, įrašyti ciklinio įrašymo režimu, saugomi aplanke: Driving.

Įvykių įrašymas

Skirtas apsaugoti dabartinį vaizdo failą nuo perrašymo ir ištrynimo. Tam, kad apsaugoti dabartinį vaizdo failą paspauskite mygtuką HOT-KEY, tada įrašytas vaizdo failas bus pažymėtas specialia etikete, kuri uždraus prietaisui ištrinti ar perrašyti šį failą. Ekrane pasirodys atitinkamas ženklas.



Avarinis įrašas automatiškai įsijungia G-jutikliui suveikus (staigus pagreitis, stabdymas arba susidūrimui). Avarinis įrašas automatiškai blokuojamas nuo ištrynimo ciklinio įrašo metu. Failai, apsaugoti nuo perrašymo, saugomi atminties kortelėje aplanke Locked.

DĖMESIO! Failai, esantys aplankale Locked, gali užimti ne daugiau kaip ~ 30% (priklausomai nuo failo dydžio) atminties kortelės. Kai aplankalas bus užpildytas, prietaisas pradės ciklinį įrašymą aplankale Locked. Kai įjungiate įrenginį, ekrane pasirodo įspėjimas „Folder Locked Full!“. Norėdami neprarasti reikalingų failų, laiku perkeltkite juos iš atminties kortelės, pavyzdžiui, į kompiuterį.

Parkavimo režimas

Jei norite suaktyvinti parkavimo režimą, palaikykite paspaudę mygtuką HOT-KEY, jei parkavimo režimas meniu nustatymuose yra priskirtas kaip papildoma funkcija. Jei naudojate originalų priedą, norėdami prijungti vaizdo registratorių prie saugiklių dėžutės, tada meniu įjunkite parkavimo režimą. Kai naudojate originalų priedą, kad prisijungtumėte prie saugiklių dėžutės, ir meniu įjungtas „Parkavimo režimas“, prietaisas aktyvuoja stovėjimo režimą, kai išjungtas degimas (būtina įdiegti atitinkamą programinę įrangą). Vaizdo įrašai, įrašyti parkavimo režimu, yra 30 sekundžių. Norėdami pasiekti parkavimo režimo nustatymus, eikite į meniu „Parkavimo režimas“, pasirinkite parametą Įjungtas (ON) ir patvirtinkite paspausdami OK, kad patektumėte į submeniu.

Galimi nustatymai:

- Skiriamoji geba: 1080p30fps / 720fps30fps / 720p25fps (XXXXp, vidutinė fotografavimo skiriamoji geba stovėjimo režime, XXfps - kadro dažnis, kai fotografuojama stovėjimo režimu)
- G jutiklio jautrumas: vertė nuo 1 iki 10 (10 reiškia maksimalų smūgio jutiklio jautrumo lygį, 1 – mažiausiai)
- Parkavimo trukmė: Išjungta / 6 valandos / 12 valandų / 24 valandos / 36 valandos / 48 valandos (praėjus nustatytam laikotarpiui nuo to laiko, kai suaktyvinamas parkavimo režimas, prietaisas išsijungia).
- Intervalo laikmatis: Išjungta / 125 ms / 200 ms / 250 ms / 500 ms / 1000 ms

Nustatymo reikšmė	Realus laikas per 30 sekundžių įrašą, kai filmuojama 30 k/s (25 k/s)
125ms	112.5 s (93.75 s)
200ms	180 s (150 s)
250ms	225 s (187.5 s)
500ms	450 s (375 s)
1000ms	900 s (750 s)

- Trigerio režimas: judesio jutikliu * / smūgio jutikliu / abiem jutikliais.

DĖMESIO! Įjungus judesio jutiklį, prietaisas aktyviai naudoja automobilio akumulatoriaus įkrovimą.

* Kai prieš kameros objektyvą aptinkamas judesys, vaizdo registratorius automatiškai pradeda įrašymą.

Visi failai, įrašyti parkavimo režimu, yra saugomi aplanke: Parking .

Failų rodymas/ištrynimasis

Rodymas

- Budėjimo režime du kartus paspauskite M mygtuką.
- Pasirinkite failą, kuri norite peržiūrėti naudodami mygtukus UP / DOWN ir OK
- Mygtukais UP / DOWN pasirinkite failą, kuri norite peržiūrėti, ir paspauskite Patvirtinimo mygtuką, kad pradėtumėte rodymą.

Ištrynimasis

- Paspauskite M mygtuką, kad patektumėte į submeniu
- Mygtukais UP / DOWN pasirinkite „Trinti failus“ ir paspauskite OK mygtuką.

Elementas	Aprašymas
Pašalinti vieną	Pašalinti pasirinktą failą
Pašalinti viską	Pašalinti visus failus

- Pasirinkite ištrinti visus arba tik pasirinktus failus, tada patvirtinkite savo pasirinkimą vykdydami ekrane pateikiamas instrukcijas.

DĖMESIO! Užrakintus failus galima ištrinti tik tada, kai jie bus atrakinti, naudojant atitinkančią submeniu funkciją „Užrakinti“, vaizdo rodymo režime. Arba suformatuokite atminties kortelę.

Pastaba

Ištrintų failų atkurti negalima. Prieš ištrindami, sukurkite atsargines failų kopijas.

Pranešimas apie eismo valdymo kameras

DĖMESIO! Neoline kompanija neatsako už administracines nuobaudas, susijusias su įrenginio savininko padarytais eismo pažeidimais. Įspėjimo funkcija greičio matavimo kameroms ir kitoms eismo taisyklėms skirta tik informaciniais tikslais, siekiant užtikrinti papildomą saugumą kelyje.



Įrenginyje yra įspėjimo apie greičio matavimo kameras funkcija ir kitos eismo taisyklės. Atsižvelgiant į individualius vartotojo nustatymus, rodoma ši informacija:

- radaro ar kameros tipas,
- atstumas iki jo,
- leistinas greitis atkarpoje,
- vidutinis automobilio greitis ir atstumas iki sektoriaus pabaigos, kai aptinkamos kameros, kuriomis kontroliuojamas vidutinis greitis.

Artėjant prie greičio radaro, prietaisas praneš jums apie leistiną greitį. Pavyzdžiui, „Vidutinio penkiasdešimties greičio kontrolė“, kuris reiškia artėjimą prie fotoaparato, kuris nustato važiavimo laiką tolimesniam vidutinio greičio apskaičiavimui, kai greičio riba atkarpoje yra lygi 50 km / h.

Vidutinio greičio kontrolė

Vidutinio greičio kontrolės kameros yra kelių atkarpose, esančiose maždaug 500 m–10 km atstumu. Važiuojant per pirmąją kamerą, fiksuojamas įvažiavimo laikas, o važiuojant per antrąją kamerą - išvykimo laikas, taigi apskaičiuojamas vidutinis greitis.

DĖMESIO! Greičio kontrolės sistemos dažnai modernizuojamos. Artėjant prie vidutinio greičio valdymo kameros, neviršykite leistino greičio, nes kai kurios kameros taip pat registruoja momentinį greitį.



Policijos radarų ir eismo kontrolės kamerų tipai

Nº	Text Message	Voice Message
1	Switch	Switch
2	Intersection control	Intersection control (for example, stop line or stop (red) lamp control)
3	Average Speed Control	Average speed
4	Radar	Radar
5	Traffic control post	Traffic control post
6	Traffic Control	Traffic Control
7	Following	Following (as for traffic control camera view direction towards your car)
8	Fake	Fake
9	Probable Hide	Hide (e.g. portable tripod)
10	Roadside control	Roadside
11	OT Lane	Allocated Lane

Meniu elementai

Vaizdo įrašo režimas

- Vaizdo raiška: Full HD Max (1920*1080p 30 k/s su maksimalia detalizacija)
Full HD ECO (1920*1080p 30 k/s su normalia detalizacija)
HD 60 k/s (1280*720p 60 k/s)
HD 30 k/s (1280*720 30 k/s)
VGA (640*480)

- HOT-KEY : Parkavimo režimas

Šis nustatymas priskiria papildomą funkciją HOT-KEY mygtukui. Pradėjus naudoti originalius priedus, bus atnaujinta programinė įranga ir padidės šio parametro parinkčių sąrašas.

- Parkavimo režimas: išjungtas / įjungtas

Kai pasirenkate Įjungta(ON), ekrane rodomas parkavimo režimo nustatymų sąrašas. Žr. Parkavimo režimas.

- WDR: išjungtas / įjungtas

Nerekomenduojama šio nustatymo išjungti, nes WDR suteikia greitą ekspozicijos nusistatymą, kai staiga keičiasi vaizdo įrašymo sąlygos.

- Naktinis režimas: išjungtas / įjungtas

- Ekspozicija: nuo -2 iki +2 su 1/3 žingsniu

- Ryškumas: Stiprus / Standartinis / Minkštas

- Garso įrašymas: išjungtas / įjungtas

- G-jutiklio jautrumas: nuo 1 iki 10 su žingsniu 1 (10-maks.lygis)

Nustatykite reikiamą lygį priklausomai nuo darbo sąlygų. Dėl per aukšto lygio bus sukaupta daugybė užrakintų failų.

- Valst.numerio žymė: įveskite valstybinį automobilio numerį, naudojant lotyniškos abėcėlės raides ir skaičius.

- Datos / Laiko žymė: išjungta / įjungta

- Data / Laikas: naudodamiesi mygtukais nustatykite dabartinę datą.

- Automatinis ekrano išjungimas: Išjungtas / 7 sek. / 30 sek. / 1 min. / 3 min

- Mygtukų garsas: išjungtas / įjungtas

- Kalba: pasirinkite reikiamą kalbą iš sąrašo.

- Priminimas apie kortelės formatavimą: Išjungtas / 15 dienų / 30 dienų / 60 dienų

- Formatavimas: naudokite atminties kortelės formatavimui, vykdydami instrukcijas ekrane.

Dėmesio! Formatavus atminties kortelę, failų atkurti negalima. Prieš formatuodami, išsaugokite reikiamus failus kompiuteryje .

- Gamyklinių nustatymų atstatymas: įrenginiui atkurti gamyklinius nustatymus
- Programinės įrangos versija: naudokite programinės įrangos versijai peržiūrėti.

Vaizdo režimas

- Vaizdo raiška: 3M / 2M / 1.3M / VGA
- Baltos spalvos balansas: automatinis balansas / saulėtas / debesuotas / volframas / fluorescencinis
- ISO: automatinis balansas / 100 / 200 / 400
- Ekspozicija: nuo -2 iki +2 su 1/3 žingsniu
- Stabilizavimas: įjungtas / išjungtas
- Greita peržiūra: Išjungta / 2 sek. / 5 sek.
- Datos/Laiko žymė: Išjungta / Data / Data ir laikas

Vaizdo rodymo režimas

- Trinti: ištrinti esamą failą / ištrinti visus failus
- Užrakinti: užrakinti failą - Atrakinti failą / Užrakinti viską - Atrakinti visus
- Skaidrių demonstracija: 2 sek / 5 sek / 8 sek

Eismo kontrolės kamerų įspėjimo funkcijos nustatymai

- Radaro perspėjimas: Išjungtas / Įjungtas
- Garso stiprumas: garsus / vidutinis / tylus / labai tylus • Įspėjimo tipas: balsas + ekranas / tik balsas / tik rodymas ekrane
- Įspėjimo diapazonas: Automatinis / 200m / 300m / 400m / 500m / 600m / 700m / 800m / 900m
- Leistinas greičio viršijimas (km / h): Išjungta / -10 / -5 / -3- / 0 / + 2 / + 5 / + 10 / + 15 / + 20

(Leistinas viršijimas - greičio viršijimas toje vietoje, žemiau kurios prietaisas nepraneš apie greičio viršijimą).

Pavyzdys A:

- apribojimas atkarpoje: 60 km / h
- greičio viršijimo tolerancija : Išjungta

Tokiu atveju prietaisas pradės įspėjimą apie greičio viršijimą, kai pasieks 61 km / h greitį.

B pavyzdys:

- apribojimas atkarpoje: 60 km / h
- greičio viršijimo tolerancija: 10 km / h

Tokiu atveju prietaisas pradės įspėjimą apie greičio viršijimą, kai pasieks 71 km / h greitį.

- Greičio apribojimas (km / h): Išjungta / nuo 10 iki 180, su žingsniu 10.
- (viršijus nustatytą rodiklį, prietaisas praneš apie greičio viršijimą)
- Policijos postas: Išjungti / Įjungti
- Netikros kameros: Išjungta / Įjungta
- Strelka: Išjungta / Įjungta
- Pasala: Išjungta / Įjungta
- Duomenų bazė: informacija apie kameros ir radaro duomenų bazę
- Demonstracinis režimas: Išjungtas / Įjungtas (skirtas įspėti apie eismo kontrolės kamerų pavojaus signalų funkciją)

Programinės įrangos atnaujinimas

1. Atsiųskite failą su atnaujinimu iš oficialaus www.neoline.com tinklalapio, ištraukti failą iš archyvo.
2. Formatuokite atminties kortelę ir perkeltite išarchyvuotą failą į microSD kortelę.
3. Įdėkite atminties kortelę su atsisiųstu failu į vaizdo registratoriaus lizdą.
4. Prijunkite įrenginį prie maitinimo šaltinio ir įjunkite jį.
5. Indikatoriaus lemputė mirksės, kai aparatinės įrangos failas bus įkeliamas į įrenginį.
6. Užbaigus procesą, įrenginys automatiškai persikraus.
7. Nustatymų meniu patikrinkite, ar rodoma teisinga programinės įrangos versija.
8. Formatuokite atminties kortelę per vaizdo registratoriaus meniu.

Dėmesio! Jei atnaujinus programinę įrangą atminties kortelė nesuformatuota, kitą kartą ją įjungus, atnaujinimo procesas bus pradėtas iš naujo.

GPS bazės atnaujinimas

1. Atsisiųskite failą su duomenų baze iš oficialios svetainės www.neoline.com, ištraukite failą iš archyvo.
2. Iš archyvo ištraukite failą database.bin ir perkeltkite jį į iš anksto suformatuotą microSD atminties kortelę.
3. Įdėkite atminties kortelę su atsisiųstu failu į vaizdo registratoriaus lizdą.
4. Prijunkite įrenginį prie maitinimo šaltinio - jis automatiškai įsijungs.
5. Ekrane pasirodys atnaujinimo būseną.
6. Palaukite, kol procesas bus baigtas.
7. Užbaigus procesą, įrenginys automatiškai persikraus.

DĖMESIO! Atnaujindami programinę įrangą neišjunkite vaizdo registratoriaus maitinimo.

7. Galimos problemos ir jų sprendimas

Jeigu naudojant prietaisą iškilus nesklandumų, pasinaudokite šiuo skyriumi, kad jas išspręstumėte.

- **Neįmanoma fotografuoti ar įrašyti vaizdo įrašų.**

Patikrinkite, ar microSD kortelėje yra pakankamai laisvos vietos, taip pat, ar kortelė neužblokuota.

- **Spontaniškas sustojimas įrašymo metu.**

Dėl didelės vaizdo įrašų apimties naudokite tik patikimų gamintojų greitaėiges microSD korteles, nemažiau kaip 10 klasės.

- **Bandant peržiūrėti / rodyti foto-vaizdo failą, ekrane pasirodo pranešimas „invalid file“.**

Vaizdo failo įrašymo klaida dėl microSD kortelės failų sistemos klaidos. Formatuokite microSD kortelę.

- **Neryškus vaizdas.**

Patikrinkite, ar ant objektyvo ir CPL filtro nėra nešvarumų, pirštų atspaudų. Jei yra, prieš naudojimą objektyvą nuvalykite minkštu audiniu (rekomenduojama naudoti specialias optikos priežiūros priemones, kad nepažeistumėte objektyvo lęšio paviršiaus)

- **Patamsėjęs vaizdas fotografuojant dangų ar vandenį.**

Jeigu scenoje yra didelis kontrastas, tai turės įtakos ekspozicijai. Keiskite ekspozicijos vertės nustatymus meniu.

- **Užšalimas (ekrane nėra vaizdo, nereaguoja į mygtukų paspaudimus).**

Paspauskite mygtuką Reset, jei norite įrenginį perkrauti iš naujo.



Pagaminta Kinijoje UAB Neolainas užsakymu
Vilnius, Lietuva.

Internetinis puslapis: www.neoline.com
Garantinis aptarnavimas: support@neoline.com
Garantijos trukmė: 24 mėn.

DC 5V, 1.5A
Darbinė temperatūra –20°C iki +70°C