



NEOLINE

Vaizdo registratorius

NEOLINE

G-TECH X53



VARTOTOJO INSTRUKCIJA

Gerbiamas vartotojau!

Dėkojame, kad įsigijote vaizdo registratorių Neoline G-Tech X53. Atidžiai ir iki pabaigos perskaitykite šią instrukciją, kad teisingai naudoti prietaisą ir prailginti jo tarnavimo laiką. Išsaugokite šią instrukciją, kad galėtumėte pasinaudoti ateityje.

Turinys:

1. Naudojimo sąlygos.....	3
2. Techninės charakteristikos.....	5
3. Komplektacija.....	6
4. Prietaiso ir mygtukų aprašymas.....	7
5. Prietaiso įdiegimas.....	9
6. Prietaiso naudojimas.....	11
7. Galimos problemos ir jų sprendimo būdai.....	22

[Naudojimo sąlygos]

- Susipažinkite su garantinio aptarnavimo sąlygomis
- Nedėkite ir neišiminkite atminties kortelės filmavimo metu. Priešingu atveju tai gali sugadinti įrenginį ir įrašytus vaizdo failus.
- Naudokite tik patikimų gamintojų originalias MicroSD korteles (10klasė UHS-I 8-64GB). Neteisingai įdėta Micro SD kortelė gali neveikti arba pakenkti Micro SD lizdui.
- Prietaisas turi būti naudojamas tik su pateiktais komplekte esančiais aksesuarais. Neoline kompanija neatsako už bet kokią žalą padarytą dėl kitų gamintojų aksesuarų naudojimo su Neoline prietaisu.
- Saugokite prietaisą nuo ugnies ir vandens, chemiškai aktyvių medžiagų (benzinas, tirpikliai, reagentai ir pan.)
- Prietaisą draudžiama išardyti ir modifikuoti.
- Neoline kompanija neatsako už duomenų praradimą ir/ar žalą, tiesiogiai ar ne tiesiogiai, padarytą vairuotojui ar trečiajam šaliai neteisingai naudojant įrenginį ar programinę įrangą, neteisingą montavimą, pašalinių prietaisų prijungimą prie gamintojo prietaiso.
- Formatuokite kortelę ne rečiau nei kartą į du mėnesius, kad išvengtumėte failų sistemos pažeidimų.
- Prietaisą naudokite tik vadovaudamiesi nurodytomis laikymo bei eksploatavimo sąlygomis. Neleiskite ilgalaikio prietaiso buvimo saulėje.
- Šis prietaisas yra skirtas naudojimui su skaidriu priekiniu stiklu arba šviesia, nuo karščio apsaugojančia, plėvele stiklams. Vaizdo įrašo kokybė sumažės sumontavus prietaisą ant tonuoto stiklo arba ant stiklo padengto tamsia, nuo karščio apsaugojančia, plėvele.
- Prietaiso laikiklis skirtas pastoviam fiksavimui. Montuokite vaizdo registratorių taip, kad gautumėte maksimalų matymo lauką. **DRAUDŽIAMA** montuoti vaizdo registratorių ten, kur jis gali uždengti vaizdą ir sumažinti vairavimo saugumą. Neoline kompanija bei įgalioti įmonės partneriai neneša atsakomybės už bet kokius pažeidimus arba duomenų praradimą neteisingo įrangos montavimo atveju.
- Saugaus vairavimo atžvilgiu, taip pat pagal galiojančius įstatymus, nesinaudokite prietaisu vairuodami.
- Prieš naudodamiesi prietaisu, nustatykite laiko juostą. Taip pat taisyklingai nustatykite datą ir laiką.

- Korpuso įšilimas naudojant, yra normalus reiškinys.
- Būkite atsargūs naudodami įrenginį – venkite vaizdo registratoriaus kritimo ar suspaudimo pagrindinio bloko, kameros, išorinės GPS antenos ir garsiakalbio.
- Nemontuokite prietaiso elementų ten, kur išsiskleidžia oro pagalvės.
- Tvarkingam GPS modulio darbui automobiliuose su terminiu stiklu arba su šildomu stiklu, būtinas teisingas išorinės GPS antenos montavimas. Tokie stiklai turi metalo konstrukciją, kas gali įtakoti neteisingą GPS modulio darbą.
- Palydovų aptikimo laikas gali prailgti priklausomai nuo oro sąlygų, paros laiko, reljefo ir automobilio konstrukcijos ypatumų.
Dėmesio! Prietaiso neveikimas, susijęs su nekokybišku montavimu, gali panaikinti garantinius įsipareigojimus.

Gamintojas palieka sau teisę keisti komplektaciją, techninę ir programinę prietaiso įrangą be išankstinio įspėjimo.

Prieš pradėdant naudoti, daroma prielaida, kad sutinkate su nuostatomis, įvardintomis aukščiau.

[Techninės charakteristikos]

- Montavimo būdas:
- Raiška: Full HD 1920*1080 (30 k/s) priekinė kamera
HD 1280*720 (30 k/s) papildoma kamera
- Apžvalgos kampas:
 - Priekinė kamera: 130°
 - Papildoma kamera: 130°
- Vaizdo įrašymo formatas: MP4
- Bitrate:
 - Priekinė kamera: iki 9 Mb/s
 - Papildoma kamera: iki 7 Mb/s

- Įmontuotas kondensatorius
- MicroSD 8GB – 64GB (Class 10)
- Ciklinis įrašymas: 1 / 2 / 3 min
- Automatinis įjungimas/išjungimas
- Wi-Fi pajungimas prie išmaniojo telefono
- Darbinė temperatūra -10° iki +70°
- Saugojimo temperatūra -30° iki +80°
- Datos/laiko žymė
- Valst.numerio žymė
- Garso įrašymas (pajungus išorinį mikrofoną)
- Įmontuotas mikrofonas / garsiakalbis
- G-jutiklis
- Judesio jutiklis
- Parkavimo funkcija
- Įėjimo įtampa: DC 12V/24V
- Pagrindinio bloko tvirtinimas: Velcro juostelė su 3M, plastikiniai užtrauktukai, savisriegiai
- Kameros tvirtinimas: 3M juostelė
- Dydis: 69 x 111 x 21 mm
- Svoris: 100g

Vaizdo registratorius skirtas veikti esant įvairiai temperatūrai Superkondensatorius, priešingai nei akumuliatoriaus baterija, yra patvarus ir efektyvesnis veikiant žemoje ir aukštoje aplinkos temperatūroje. Superkondensatorius skirtas korektiškam darbo užbaigimui ir neskirtas darbui be maitinimo šaltinio

[Komplektacija]

- Vaizdo registratorius Neoline G-Tech x53– 1 vnt
- Priekinė kamera – 1 vnt
- Papildoma kamera – 1 vnt
- Tinklo maitinimo kabelis – 1 vnt
- Plastikiniai užtrauktukai – 1 vnt
- Savisriegiai – 4 vnt
- Kabelio laikiklis – 6 vnt
- Laido jungtis – 2 vnt
- Velcro juostelė su 3M – 1 vnt
- Garsiakalbis – 1 vnt
- Vartotojo instrukcija – 1 vnt

- Garantinis lapas – 1 vnt

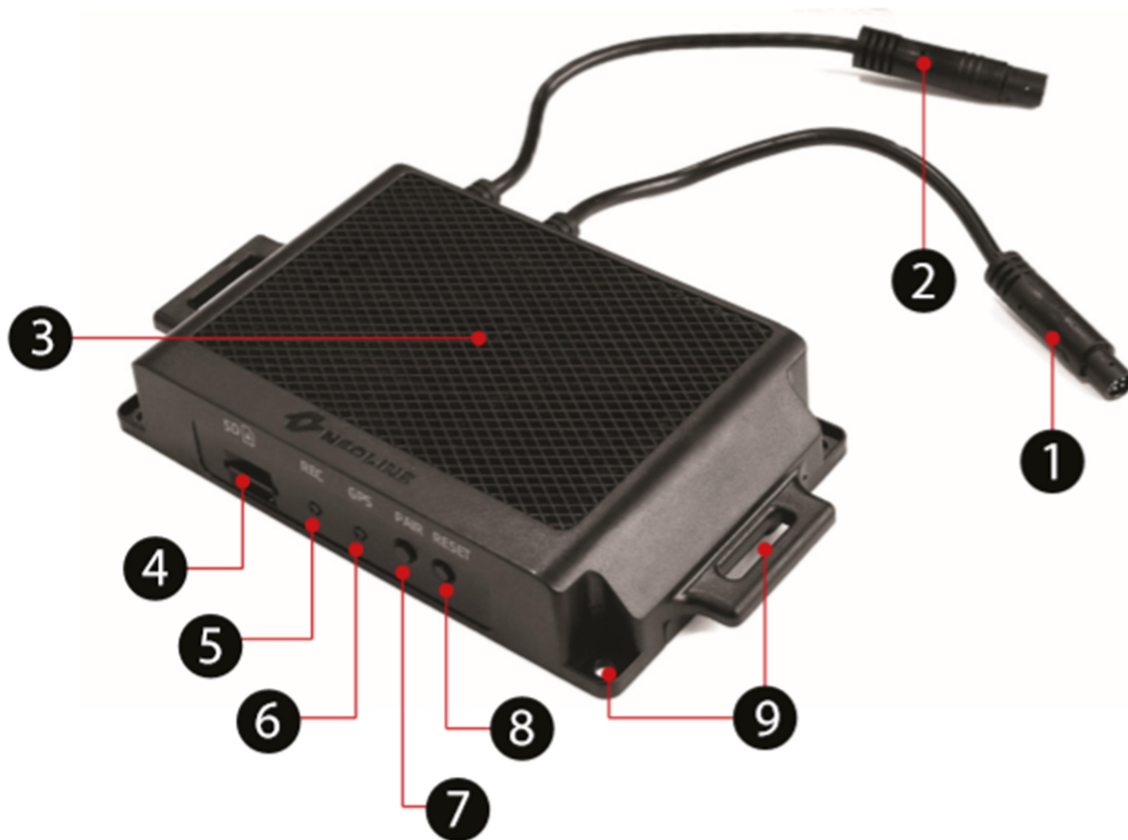
Pasirinktinai (žr. Įrangos sąrašą ant atskirų pakuočių)

- Išorinis GPS/Glonass jutiklis - 1 vnt
- Failų nuo perrašymo blokavimo mygtukas su laidu - 1 vnt

Dėmesio! Nemontuokite GPS antenos už metalinių automobilio paviršių: tai pablogins palydovo paiešką ir paveiks GPS modulio darbą. Teisingas antenos montavimo vietos pasirinkimas yra svarbiausias norint užtikrinti stabilų GPS modulio darbą. Rekomenduojamos vietos GPS antenos montavimui:

- prietaisų skydelis, kuo arčiau priekinio stiklo
- už galinio vaizdo veidrodžio
- po vienu iš priekinių statramsčių dekoratyvinių pamušalų
- su terminiu ar šildomu stiklu, antena turėtų būti montuojama į specialų skaidraus stiklo plotą ant priekinio arba galinio stiklo, kuriame nėra metalinių juostų ar dulkių
- ypatingais atvejais antena gali būti montuojama ne automobilio salone.

[Prietaiso ir indikatorių aprašymas]



Pagrindinis vaizdo registratoriaus blokas

1. Priekinės kameros pajungimo kabelis
2. Papildomos kameros pajungimo kabelis
3. Garsiakalbis
4. MicroSD kortelės lizdas
5. Vaizdo registratoriaus veikimo indikatorius
6. Wi-Fi/GPS veikimo indikatorius
7. Mygtukas, skirtas ryšiui su failų blokavimu nuo perrašymo
8. Perkrovimo mygtukas
9. Vaizdo registratoriaus tvirtinimo komponentai iš komplektacijos



1. Maitinimo kabelio lizdas
2. Failų nuo perrašymo blokavimo mygtuko su laidu pajungimo lizdas
3. GPS/Glonass daviklio pajungimo lizdas
4. Išorinio mikrofono pajungimo lizdas
5. Priekinės kameros pajungimo kabelis
6. Papildomos kameros pajungimo kabelis

Šviesos indikatoriai

Indikatorius	Statusas	Reikšmė
Wi-Fi statuso indikatorius	Mėlynas, mirksintis	GPS/Glonass signalo paieška
	Mėlynas, pastovus	Užmegztas palydovinis ryšys
	Raudonas, pastovus	Užmegztas Wi-Fi ryšys
Vaizdo registratoriaus statuso indikatorius	Mėlynas, mirksintis	Vaizdo įrašymas
	Mėlynas, dažnas mirksėjimas	Suveikė smūgio daviklis, dabartinis failas apsaugotas nuo ištrynimo

Vaizdo registratoriaus montavimas

Vaizdo registratoriaus pagrindinio bloko montavimas

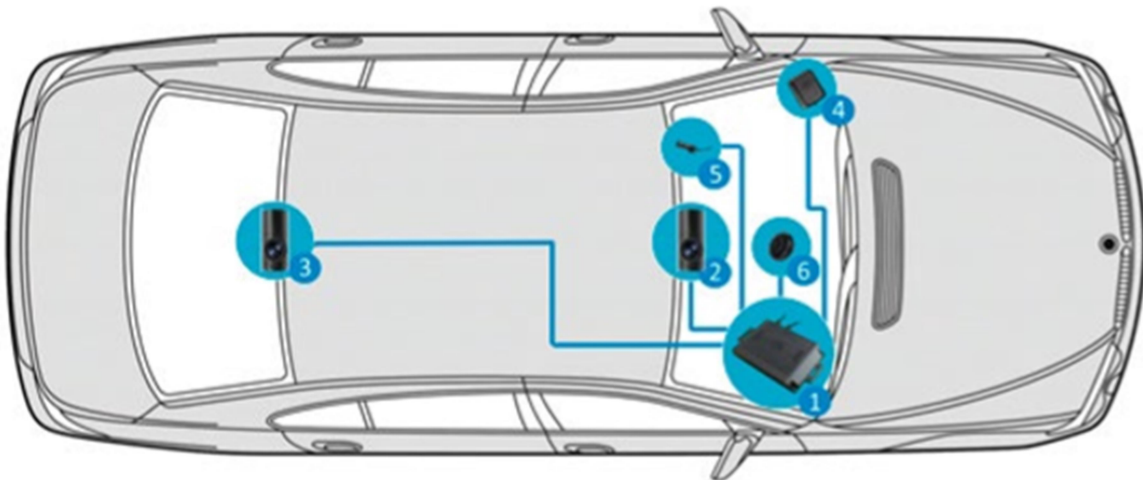
Pastaba: Prieš pagrindinio bloko montavimą, pasirinkite jam tinkamą vietą automobilyje, kad galėtumėte girdėti prietaiso balso pranešimus ir turėtumėte prieigą atnaujinimų įdiegimui.

Rekomenduojamos vietos pagrindinio bloko montavimui automobilyje:

- Po vairo kolonėle
- Prie vairuotojo alkūnės atramos
- Po pirštinių dėžute

Dėmesio! Jei neturite patirties montuojant elektrinius prietaisus, rekomenduojama kreiptis į specializuotą autoservisą.

Montavimo schema



1. Pagrindinio bloko montavimas (pvz. po vairo kolonėle)
2. Priekinės kameros montavimas ir kabelio traukimas po pamušalu
3. Papildomos kameros montavimas ir kabelio traukimas po pamušalu
4. GPS/Glonass daviklio montavimas ir kabelio traukimas po pamušalu
5. Mikrofono montavimas ir kabelio traukimas po pamušalu

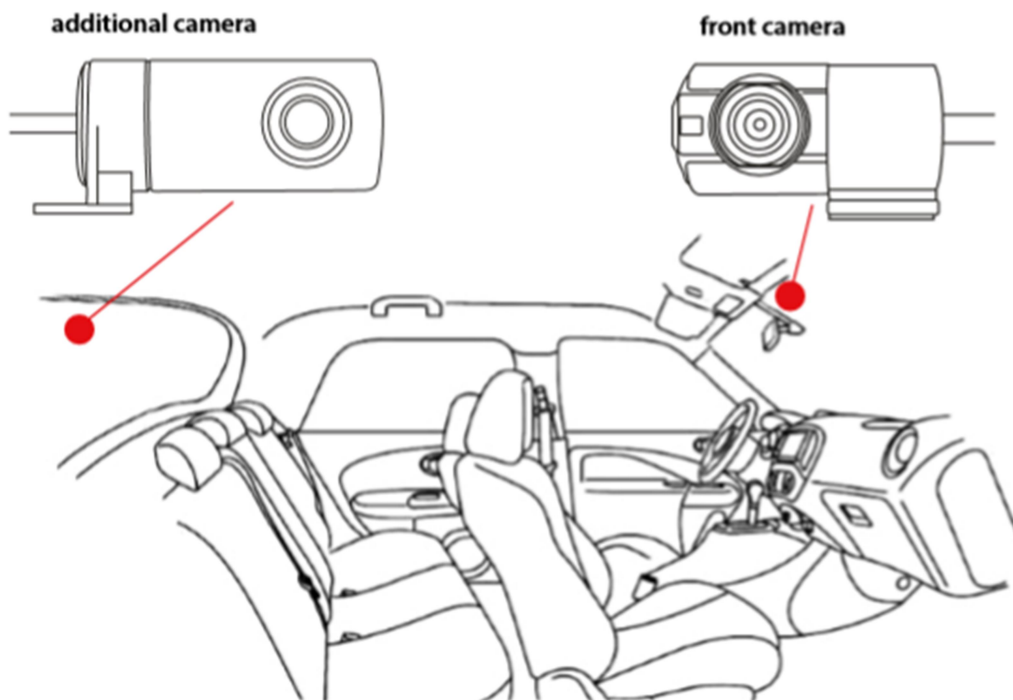
6. Failų nuo perrašymo blokavimo mygtuko su laidu montavimas ir kabelio traukimas po pamušalu

Iš anksto apibrėžus montavimo vietą, naudokite tvirtinimo detales iš komplekto.

Priekinės ir papildomos kamerų montavimas

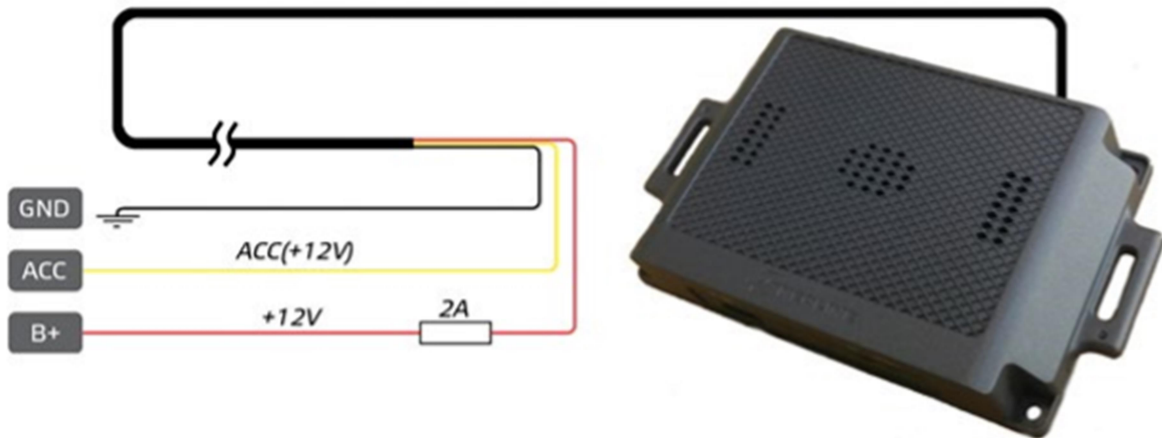
Optimaliam matymui priekinė kamera turėtų būti sumontuota šalia galinio vaizdo veidrodžio, priekinio stiklo centre ir viršuje, papildoma kamera – galinio stiklo centre ir viršuje. Nustatykite objektyvą taip, kad vaizdo registratorius fiksuotų vaizdą santykiu „30% dangus / 70% kelias“, kad pasiektumėte geriausių rezultatų.

Iš anksto apibrėžkite tikslią montavimo vietą, nes **laikiklis tvirtinamas su 3M juosta, skirtas vienkartiniam naudojimui.**



Maitinimo pajungimas

Prietaiso maitinimui naudokite tik į komplektą įeinantį kabelį.



Prijunkite maitinimo laidą pagal schemą. Raudonas (pliusas) laidas turėtų būti prijungtas prie + 12 V gnybto, kur įtampa neišnyks išjungus degimą. Prijunkite geltoną laidą prie ACC + 12V arba prie kitos jungties, kur įtampa išnyks išjungus degimą. Prijunkite juodą (minusinį) laidą prie automobilio kėbulo. Pajunkite kabelį į pagrindinio bloko maitinimo kabelio lizdą.

[Prietaiso naudojimas]

Prietaiso paruošimas



Įdėkite microSD kortelę į atminties kortelės lizdą. Prieš įdedant atminties kortelę išjunkite prietaisą, įdėkite kortelę iki pilnos fiksacijos.

Atminties kortelės įdėjimas:

Pasukite kortelę taip, kaip parodyta paveikslėlyje, įstatykite į atminties kortelės lizdą ir paspauskite, kol spragtelės.

Atminties kortelės išėmimas: Atsargiai spustelėkite microSD kortelę, tada išimkite ją iš lizdo.

DĖMESIO: Bandydamas įstatyti atminties kortelę iš neteisingos pusės, gali sugadinti prietaisą ir pačia atminties kortelę. Įsitikinkite, kad atminties kortelė yra teisingoje padėtyje.

Įspėjimas: Įdėdami atminties kortelę, nenaudokite daug jėgų, nes tai gali sugadinti prietaisą. Norėdami įdėti atminties kortelę, įkiškite microSD kortelę į angą, kol ji užsifiksuos (kol spragtelės), reikalui esant naudokite adatą galutiniam įdėjimui. Norėdami išimti atminties kortelę, stumkite kortelę, kol ji spragtels, ir išimkite kortelę iš lizdo.

Prietaiso įjungimas ir išjungimas

Automatinis įjungimas/išjungimas

Užvedus automobilio variklį, prietaisas automatiškai įsijungia.

Prietaiso perkrovimas

Jei prietaisas neatsako ir nereaguoja į mygtukų paspaudimus, paspauskite perkrovimo mygtuką.



Vaizdo įrašymo režimas

MicroSD kortelėje sukuriami 4 aplankai, skirtingų vaizdo įrašų saugojimui:

- Aplankas “Driving“: skirtas vaizdo įrašams, įrašytiems įprastu režimu, saugojimui
- Aplankas “Event“: skirtas vaizdo įrašams, įrašytiems suveikus smūgio jutikliui, saugojimui; vaizdo įrašo ilgis – 8 sekundės iki įvykio ir 52 sekundės po įvykio.
- Aplankas “Motion“: skirtas vaizdo įrašams, įrašytiems parkavimo režimu, saugojimui; vaizdo įrašo ilgis – 8 sekundės iki įvykio ir 10 sekundžių po įvykio.
- Aplankas “Protection“: skirtas vaizdo įrašams, įrašytiems paspaudus blokavimo mygtuką, saugojimui. Važiavimo metu galite užblokuoti vaizdo įrašą nuo perrašymo paspaudus įrašų blokavimo mygtuką (su laidu ar be laido, priklausomai nuo prietaiso komplektacijos). Dėmesio! Blokavimo mygtuko paspaudimas, apsaugo dabartinį failą nuo perrašymo. Vaizdo failo ilgis priklauso nuo Ciklinio įrašymo intervalo nustatymų (žr. žemiau)

Vaizdo registratoriaus nustatymai

Vaizdo registratoriaus valdymas vykdomas naudojant priedą Neoline G-Tech X53, kurį galima atsisiųsti iš App Store ir Play Market. Prieš pradėdant naudoti vaizdo registratorių, įdiekite priedą į jūsų išmanųjį telefoną ir atlikite pradinįs nustatymus.

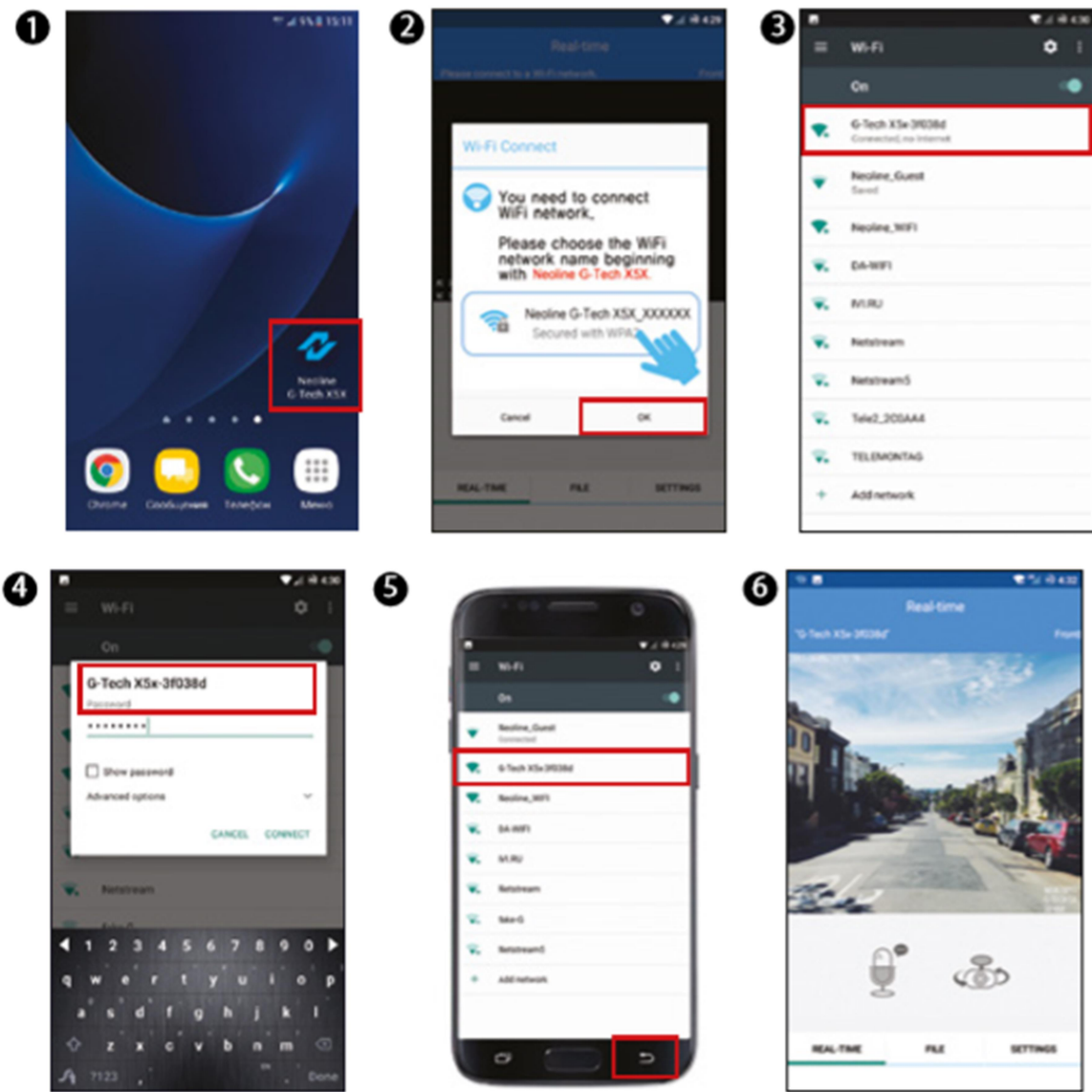
Priedo Neoline G-Tech X53 aprašymas

Pagrindinis ekranas



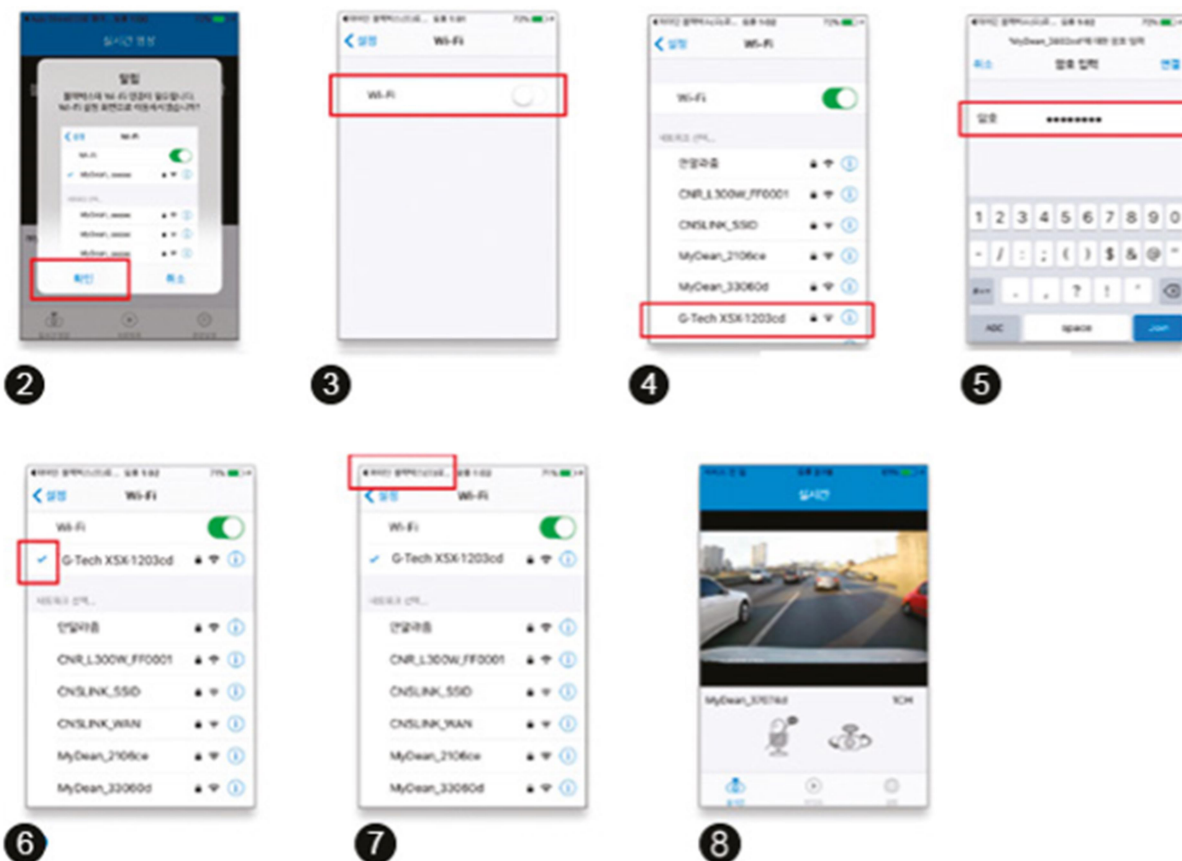
1. Vaizdo atkūrimo realiu laiku ekranas
2. Garso įrašymo įjungimas/išjungimas
3. Vaizdo perjungimas iš pagrindinės ir/ar papildomos kameros
4. Įrašytų vaizdo įrašų Meniu
 - Funkcija skirta įrašytų vaizdo įrašų atkūrimui
 - Vaizdo įrašų atsisuntimui į išmanųjį telefoną
 - Vaizdo įrašų peržiurai
5. Vaizdo įrašymo Meniu
 - Vaizdo įrašų peržiūra realiu laiku
 - Garso įrašymo įjungimas/išjungimas
 - Vaizdo perjungimas iš pagrindinės ir/ar papildomos kameros
6. Nustatymų Meniu
 - asmeninė įrenginio konfigūracija, įskaitant „Wi-Fi“ ryšio slaptažodžio pakeitimą.

„Wi-Fi“ ryšys su išmaniuoju telefonu su „Android OS“



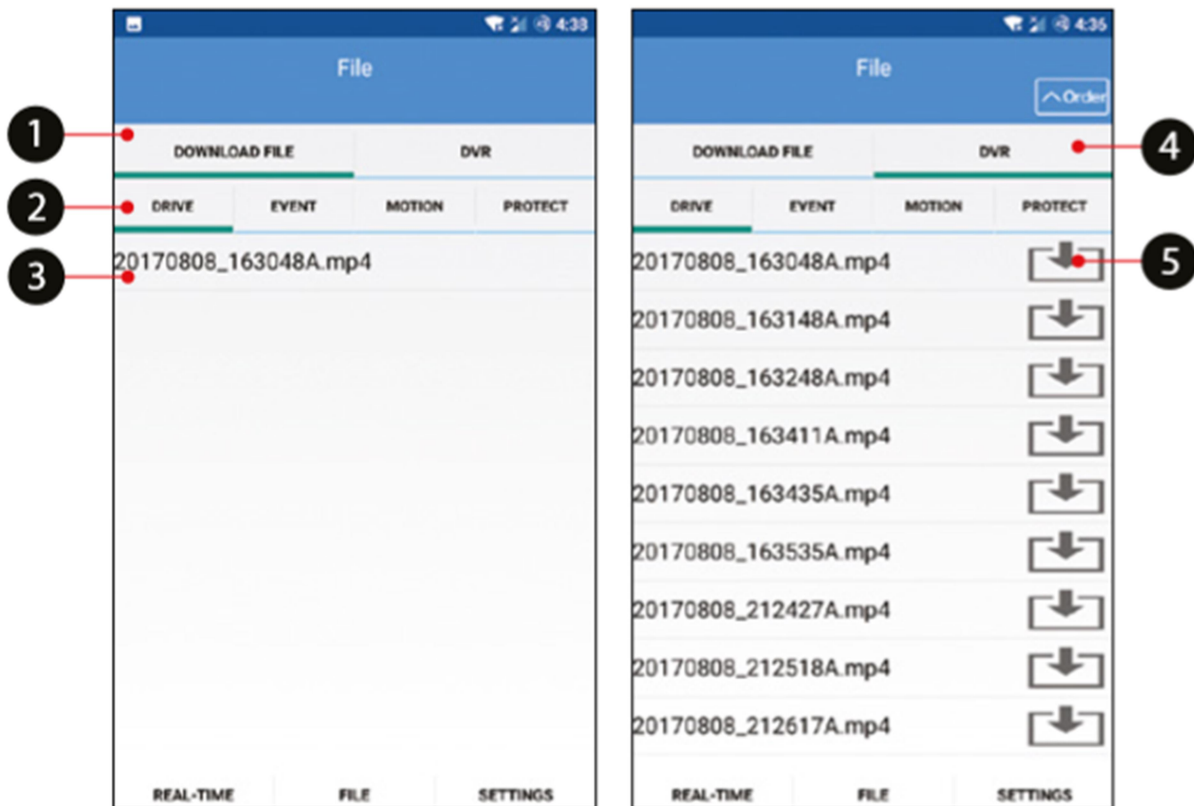
1. Paleiskite G-Tech X53 priedą savo išmaniajam telefone
2. Paspauskite OK ant iššokančio lango
3. Pasirinkite savo prietaisą iš sąrašo. Prietaiso pavadinimas atrodo taip: G-Tech X5xxxxxxx, kur paskutiniai 6 simboliai identifikuoja individualų prietaisą
4. Įveskite slaptažodį (gamyklinis slaptažodis 12345678) ir paspauskite pajungimo mygtuką
5. Kai ryšys užmegztas, savo išmaniajame telefone paspauskite mygtuką Atgal
6. Pagrindiniame ekrane bus rodomas vaizdas realiu laiku.

„Wi-Fi“ ryšys su išmaniuoju telefonu su „iOS“ („Apple“)



1. Paleiskite G-Tech X53 priedą savo išmaniajam telefone
2. Aktyvuokite Wi-Fi išmaniajame telefone
3. Pasirinkite savo prietaisą iš sąrašo. Prietaiso pavadinimas atrodo taip: G-Tech X5xxxxxx, kur paskutiniai 6 simboliai identifikuoja individualų prietaisą
4. Įveskite slaptažodį (gamyklinis slaptažodis 12345678) ir paspauskite pajungimo mygtuką
5. Kai ryšys užmegztas, priešais įrenginio pavadinimą atsiras ženkliukas ✓
6. Grįžkite į pagrindinį ekraną
7. Pagrindiniame ekrane bus rodomas vaizdas realiu laiku.

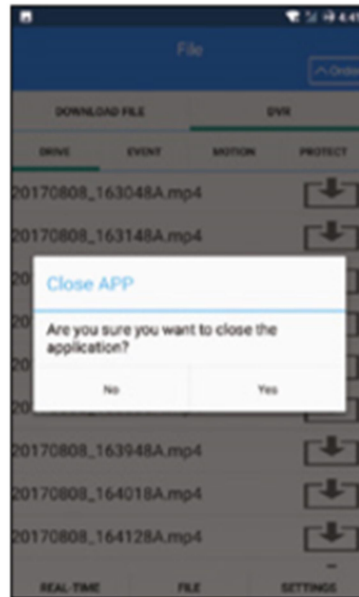
Menu Failų sąrašas



1. Atsiųstų failų sąrašas išmaniajame telefone
 - Skirtukas naudojamas atsiųstų vaizdo įrašų atkūrimui
 - Vartotojas gali pasirinkti reikiamą aplanką (Drive, Event, Motion, Protect)
 - Paspauskite ties vaizdo įrašu, kad jį atkurtumėte
2. Aplankai vaizdo įrašų saugojimui
3. Vaizdo įrašų sąrašas pasirinktame aplanke
4. Vaizdo įrašų sąrašas vaizdo registratoriaus atminties kortelėje
 - Skirtukas naudojamas vaizdo įrašų, išsaugotų atminties kortelėje atkūrimui
 - Vartotojas gali pasirinkti reikiama aplanką vaizdo įrašų atkūrimui (Drive, Event, Motion, Protect)
 - Paspauskite, kad išsaugotumėte dabartinį vaizdo įrašą išmaniojo telefono atmintyje
 - Vaizdo įrašai iš pagrindinės ir papildomos kameros atsiunčiami atskirai

5. Mygtukas vaizdo įrašų atsisiuntimui į išmanųjį telefoną

Vaizdo įrašų atkūrimas ir pašalinimas



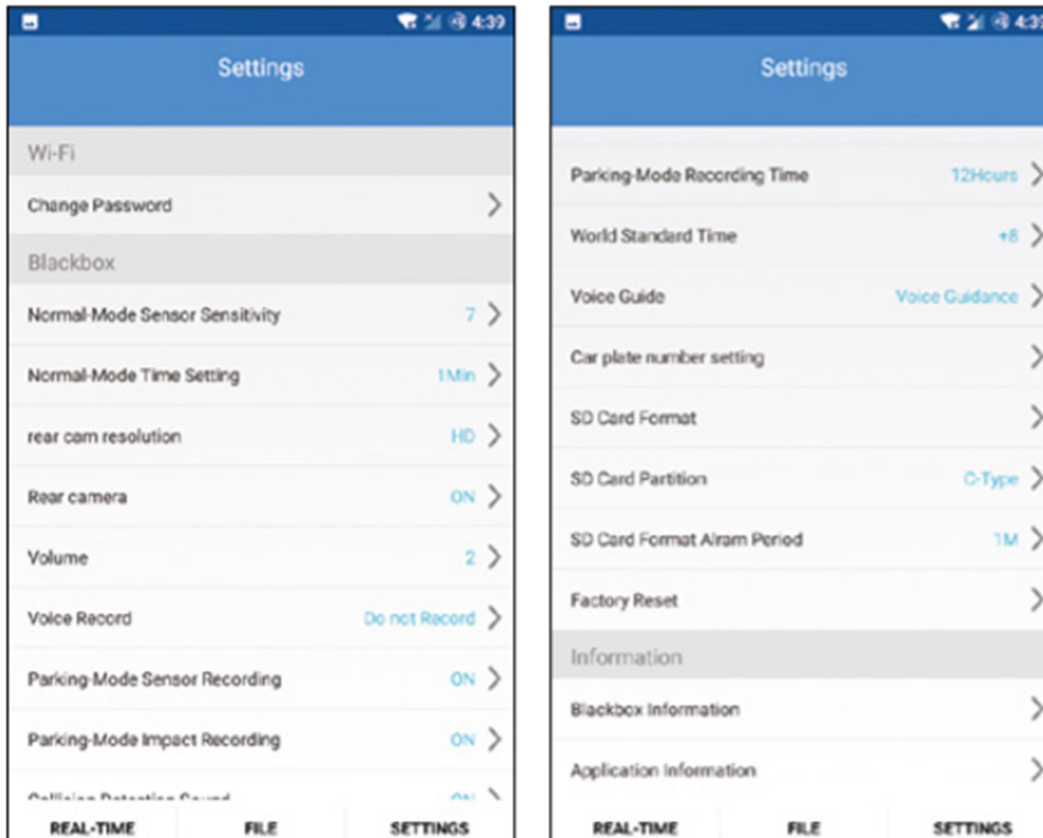
- Paspauskite ties vaizdo įrašu, kad jį atkurti.
- Vaizdo įrašo pašalinimui praveskite per ekraną į šoną. Pasirodžiusiame lange patvirtinkite failo ištrynimą

Vaizdo įrašų perkėlimas į socialinius tinklus ir į kitus serverius

- Paspauskite ir laikykite ties pasirinktu vaizdo įrašu 2 sekundes.

Pasirodžiusiame lange pasirinkite norimą tinklą vaizdo įrašo perkėlimui.

Nustatymai



Slaptažodžio Keitimas

Galite nustatyti savo slaptažodį, kad apsaugotumėte nuo nesankcionuotos prieigos prie vaizdo įrašų ir nustatymų

G-jutiklio jautrumai įprastu režimu

- Jutiklio pagalba vaizdo įrašai bus apsaugoti nuo perrašymo autoįvykio metu. Galite nustatyti jutiklio jautrumus, kur “kuo mažiausia vertė, tuo didesnis jautrumas“. Rekomenduojama išsaugoti gamyklinius nustatymus. Užblokuotas vaizdo įrašas bus įkeltas į aplanką Event, vaizdo įrašo trukmė 18 sekundžių.

Ciklinis įrašymas

- Galite nustatyti vaizdo įrašų trukmę įprastam režime; užsipildžius Drive aplankui, senesni vaizdo įrašai bus pakeisti naujais automatiškai.

Garso stiprumas

- Kai pagrindinis blokas bus sumontuotas, sureguliuokite garsiakalbio garso lygį

Garso įrašymas

- Šis nustatymas skirtas garso įrašymo įjungimui/išjungimui. Arba naudokite specialią funkciją pagrindiniame programos ekrane

Judesio registravimas parkavimo režimu

- Šis nustatymas skirtas vaizdo įrašymui esant judesiui vaizdo registratoriaus matymo lauke parkavimo režimu. Vaizdo įrašai bus išsaugoti Motion aplanke. Įrašo trukmė 8 sekundės iki įvykio ir 10 sekundžių po įvykio.

Įvykių registravimas parkavimo režimu

- Šis nustatymas skirtas vaizdo įrašymui smūgio metu parkavimo režimu. Vaizdo įrašai bus išsaugoti Event aplanke. Įrašo trukmė 8 sekundės iki įvykio ir 10 sekundžių po įvykio.

Vaizdo įrašų užrakinimo garso pranešimas

- Įjunkite vaizdo įrašų užrakinimo garsinį pranešimą

Išjungimas

- Norėdami išvengti automobilio akumulatoriaus išsikrovimo, nustatykite įtampos slenkstinę vertę, tada vaizdo registratoriaus maitinimas bus atjungtas parkavimo režimu

G-jutiklio jautrumas parkavimo režimu

- Jutiklio pagalba vaizdo įrašai bus išsaugoti autoįvykio metu ar aptikus smūgius per automobilio kėbulą. Galite nustatyti jutiklio jautrumus, kur “kuo mažiausia vertė, tuo didesnis jautrumas“. Šis nustatymas galimas tik įjungus aktyvią funkciją „Įrašyti įvykius stovėjimo aikštelėje“

Parkavimo režimo trukmė

- Norėdami išvengti automobilio akumulatoriaus išsikrovimo, nustatykite vaizdo registratoriaus veikimo laiką parkavimo režimu. Pasibaigus veikimo laikui, vaizdo registratorius išsijungs.

Laiko juosta

- Nustatykite savo regiono laiko juostą

Balsiniai pranešimai

- Šis nustatymas skirtas įjun./išjun. balsinius pranešimus

Kortelės formatavimas

- Šis nustatymas skirtas kortelės formatavimui

Dėmesio! Kortelės formatavimo metu visi vaizdo įrašai bus pašalinti iš atminties kortelės negrįžtamai. Išsaugokite reikalingus failus iki kortelės formatavimo.

Atminties kortelės skyriai

- Pasirinkite Jums tinkančius atminties kortelės skyrių apimties dydžius; kiekvienam aplankui bus užrezervuotas tam tikras atminties apimties dydis. Dėmesio! Atliekant atminties kortelės skyrių apimties dydžių pakeitimus, būtina suformatuoti kortelę. Išsaugokite reikalingus vaizdo įrašus prieš atlikdami pakeitimus.

Priminimas apie kortelės formatavimą

- Šis nustatymas skirtas priminimui apie kortelės formatavimą. Dėmesio! Rekomenduojama formatuoti kortelę ne rečiau nei kartą per du mėnesius.

Gamykliniai nustatymai

- Naudokite šią funkciją gamyklinių nustatymų atkūrimui

Informacija apie prietaisą

- Informacijos apie prietaisą peržiūra

Informacija apie priedą

- Informacijos apie priedą peržiūra

Nustatymų Meniu

- Pakeisti slaptažodį: įveskite naują slaptažodį ir patvirtinkite
- G-jutiklio jautrumas įprastu režimu: nuo 1 iki 10
- Ciklinis įrašymas: 1 min / 2 min / 3 min
- Garso lygis: nuo 1 iki 5
- Garso įrašymas: įjun./išjun.
- Judesio įrašymas parkavimo režimu: įjun./išjun.
- Įvykių įrašymas parkavimo režimu: įjun./išjun.
- Vaizdo įrašų užrakinimo garso pranešimas: įjun./išjun.
- Išjungimas: 11.5(23.5)V/11.7(23.7)V/11.9(23.9)V/12.1(24.1)V/12.3(24.3)V
vertė skliausteliuose nurodoma automobiliams su 24 V tinklo įtampa
- G-jutiklio jautrumas parkavimo režimu: nuo 1 iki 10
- Parkavimo režimo trukmė: 6/12/24/36/48/ išjun.
- Laiko juosta: -11 iki +12 val.
- Balso pranešimai: įjun./išjun.
- Valstyb. nr. žymė. Įveskite automobilio valstybinį numerį. Leidžiami tik skaičiai ir lotyniškos raidės
- Formatavimas: pasirodžiusiam lange patvirtinkite arba atšaukite kortelės formatavimo procesą
- Priminimas apie formatavimą: 1/2/3/4/6 mėn.
- Gamykliniai nustatymai: patvirtinkite arba atšaukite gamyklinių parametrų atstatymą
- Informacija apie prietaisą: tekstas
- Informacija apie priedą: tekstas

Individualių nustatymų reikšmes gali skirtis, atsižvelgiant į prietaiso programinės įrangos versiją ir išmaniojo telefono priedą.

[Galimos problemos ir jų sprendimo būdai]

Jei naudojant prietaisą iškilo nesklandumų, šis skyrius padeda juos pašalinti

- Negalite prisijungti prie Wi-Fi tinklo

Patikrinkite ar suvestas teisingas slaptažodis. Atjunkite anksčiau pajungtą išmanųjį telefoną. Pašalinkite tinklą iš telefono sąrašo ir pasijunkite iš naujo.

- Negalite fiksuoti nuotraukos ar vaizdo įrašo.

Patikrinkite, ar pakankamai laisvos vietos yra atminties kortelėje, taip pat ar kortelė neužblokuota

- Spontaniškas įrašo sustojimas įrašymo metu

Dėl didelės vaizdo failų apimties, naudokite tik patikimų gamintojų originalias greitaeges MicroSD korteles ne žemesnės nei 10 klasės.

- Bandant peržiūrėti/atkurti vaizdo/foto įrašą, ekrane pasirodo pranešimas Wrong file. Vaizdo įrašo įrašymo klaida dėl microSD kortelės failų sistemos klaidos. Suformatuokite microSD kortelę
- Neryškus vaizdas

Patikrinkite, ar ant objektyvo nėra nešvarumų, pirštų atspaudų. Nuvalykite minkštu audiniu objektyvą (rekomenduojama naudoti specialias priemones optikos priežiūrai, kad nesugadinti lęšio)

- Tamsus vaizdas fotografuojant dangų ar vandenį. Jei yra didelis kontrastas, tai turės įtakos ekspozicijai. Nustatykite objektyvą taip, kad vaizdo registratorius fiksuotų vaizdą santykiu „30% dangus / 70% kelias“, kad pasiektumėte geriausių rezultatus.
- Užšalimas (nėra vaizdo/nereaguoja į mygtukų paspaudimą) Paleiskite prietaisą iš naujo, paspausdami Perkrovimo mygtuką



Pagaminta Pietų Korėjoje UAB Neolainas užsakymu
Vilnius, Lietuva.

Internetinis puslapis: www.neoline.com

Garantinis aptarnavimas: support@neoline.com

Garantijos trukmė: 24mėn.

DC 5V, 1.5A

Darbinė temperatūra -10°C iki +70°C

