

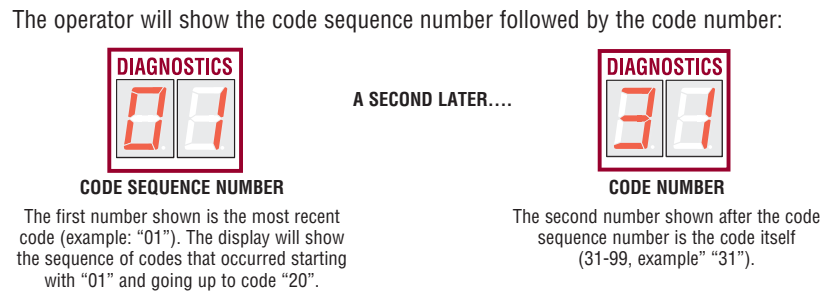
### WARNING

To reduce the risk of INJURY or DEATH:

- DISCONNECT power BEFORE installing or servicing operator.
- Replace ONLY with fuse of same type and rating.
- To be compliant with UL325 and industry safety guidelines, qualified monitored external entrapment protection devices such as photoelectric sensors or edge sensors are required to be installed with this operator at each entrapment zone. Use ONLY LiftMaster approved entrapment protection devices (refer to the accessory page of manual).
- See manual prior to servicing regarding maintenance and required safety testing.

### Diagnostic Codes

**TO VIEW THE CODES:**  
 Press and hold STOP...  
 ...then press and hold CLOSE...  
 ...then press and hold OPEN until "Er" shows.



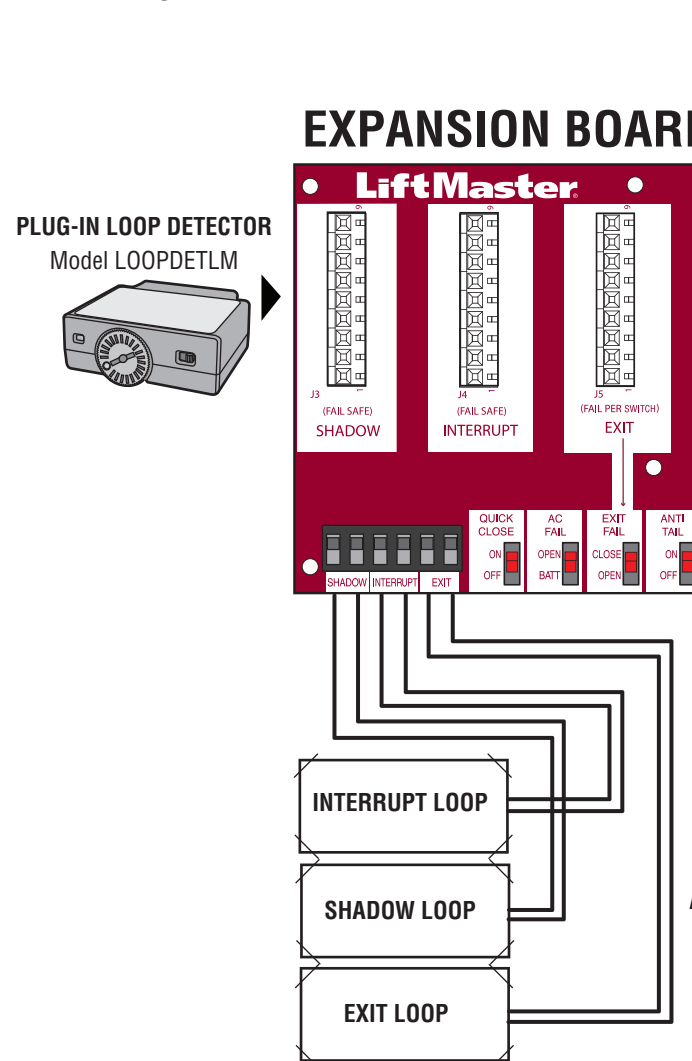
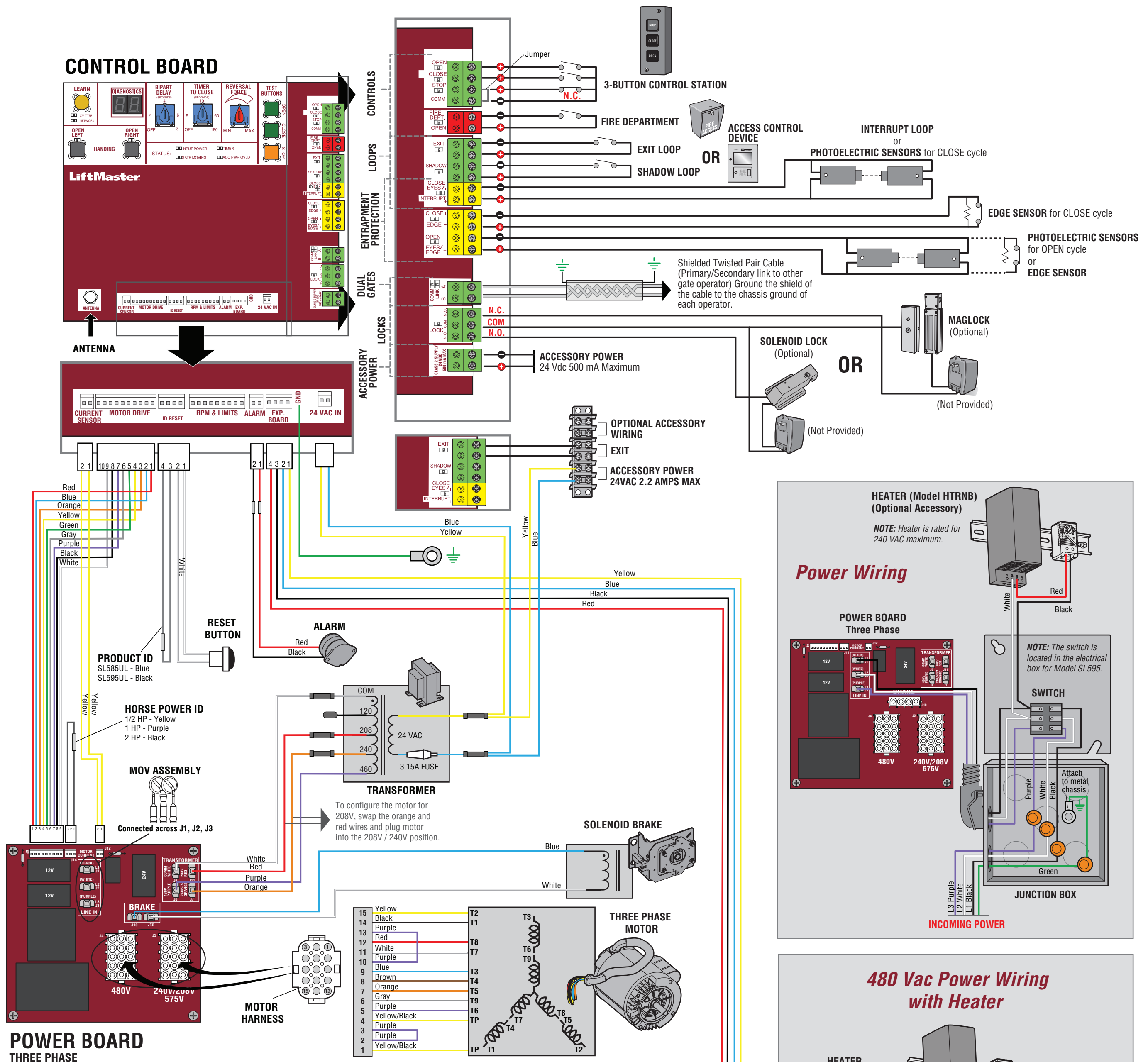
The operator will show the code sequence number followed by the code number:  
 The first number shown is the most recent code (example: "01"). The display will show the sequence of codes that occurred starting with "01" and going up to code "20".  
 A SECOND LATER...  
 The second number shown after the code sequence number is the code itself (31-99, example "31").

**TO SCROLL THROUGH THE SAVED CODES:**  
 Press the OPEN button to cycle to the most recent code ("01"). Press the CLOSE button to cycle to the oldest code (up to "20").

**CODE COLOR KEY:**

- LiftMaster System
- Installed System
- Informational
- External Entrapment Protection
- Inherent Entrapment Protection

MEANING	SOLUTION
31	Main control board has experienced an internal failure.
35	Max-Run-Time Exceeded Error
36	Product ID Error
37	Product ID Failure
43	Failure or missing EXIT loop
44	Failure or missing SHADOW loop
45	Failure or missing INTERRUPT loop
46	Wireless edge battery low
47	Power board fault
50	Run-Distance Error
53	Brownout occurred
54	Wireless Second Operator Communication Error
55	System AC Overvoltage
56	System AC Undervoltage
57	Limit Error - Stuck Switch
58	Limit Error - Wrong Switch
59	Missing Power Board
60	Minimum number of monitored entrapment protection devices not installed.
61	CLOSE EYE/INTERRUPT held more than 3 minutes
62	CLOSE EDGE held more than 3 minutes
63	OPEN EYE/EDGE held more than 3 minutes
64	CLOSE EYE/INTERRUPT held more than 3 minutes
65	CLOSE EYE/EDGE held more than 3 minutes
66	OPEN EYE/EDGE held more than 3 minutes
67	Wireless edge triggered more than 3 minutes
68	Wireless edge loss of monitoring
69	Wireless edge triggered
70	CLOSE EYE/INTERRUPT triggered, causing reversal, preventing close, or resetting TTC
71	CLOSE EDGE triggered, causing reversal, preventing close, or canceling TTC
72	OPEN EYE/EDGE triggered, causing reversal or preventing opening
73	CLOSE EYE/INTERRUPT triggered, causing reversal, preventing close, or resetting TTC
74	CLOSE EYE/EDGE triggered, causing reversal and preventing close or canceling TTC
75	OPEN EYE/EDGE triggered, causing reversal or preventing opening
80	Close input (EYE/EDGE) communication fault from other operator
81	Open input (EYE/EDGE) communication fault from other operator
82	Close input (EYE/EDGE) communication fault (expansion board)
83	Open input (EYE/EDGE) communication fault (expansion board)
84	Non-monitored device detected on the wireless safety system
91	Force Reversal
93	RPM / STALL Reversal
95	AC motor no start condition
99	Normal Operation

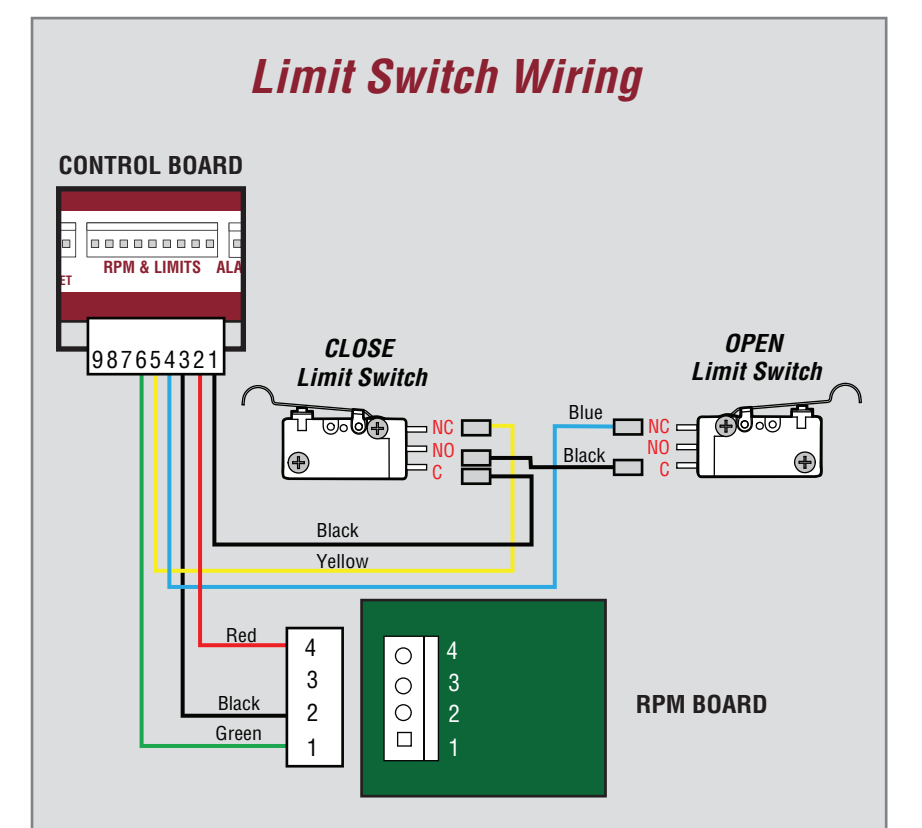
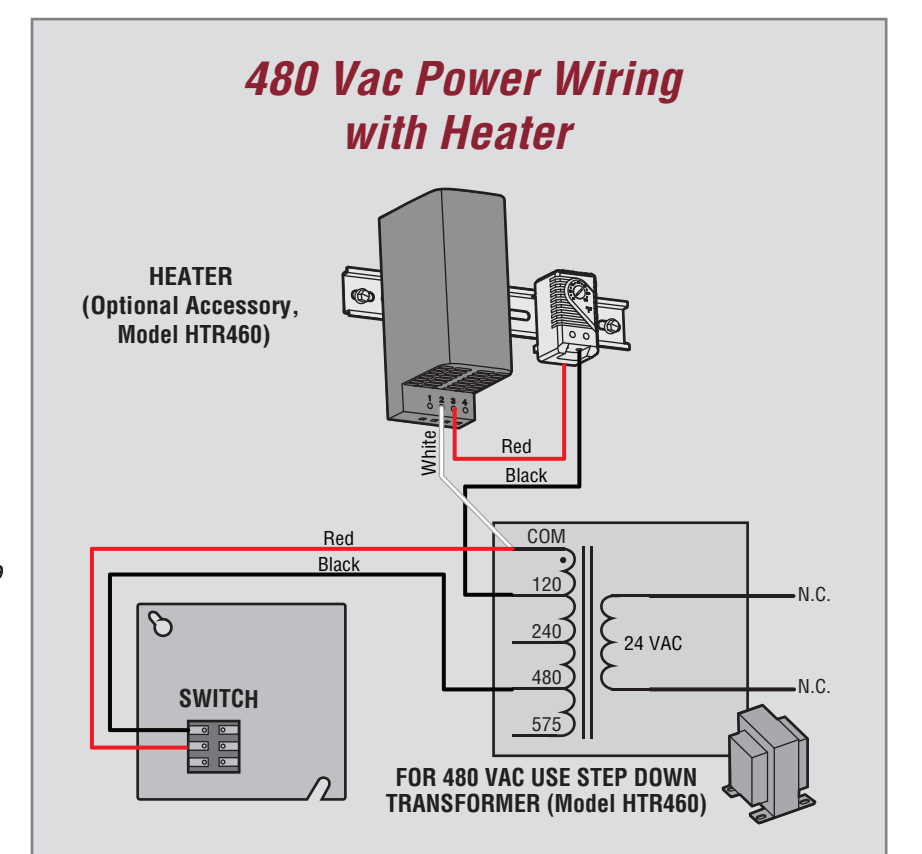
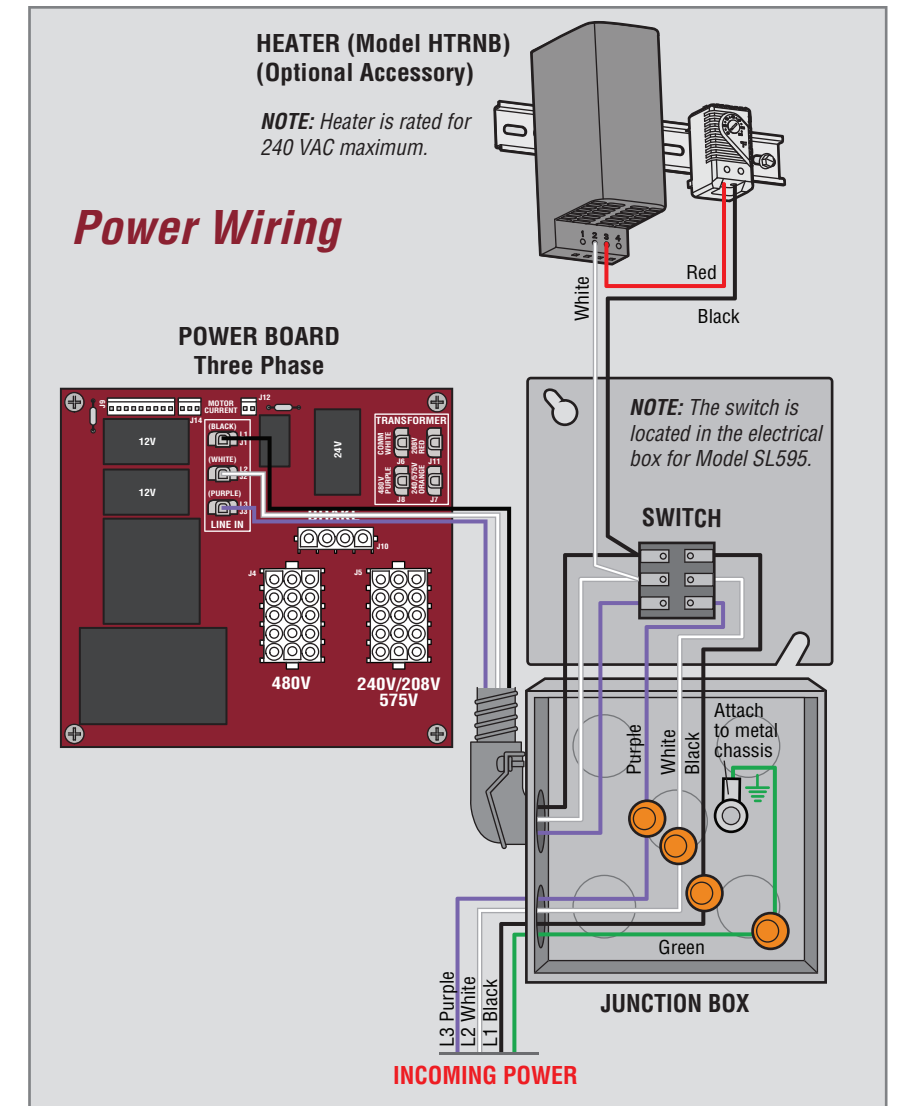


#### RED/GREEN LIGHT FUNCTIONALITY

Red light wired to AUX RELAY 1. Green light wired to AUX RELAY 2.

GATE STATE	AUX RELAY 1 SWITCHES			AUX RELAY 2 SWITCHES		
	1 OFF	2 OFF	3 OFF	1 ON	2 ON	3 ON
CLOSED		Red light OFF*		Green light OFF		
OPENING		Red light ON/FLASH		Green light OFF		
OPEN		Red light OFF		Green light ON		
CLOSING		Red light ON/FLASH		Green light OFF		
Defined Mid Stop		n/a		n/a		
Undefined Mid Stop		Red light ON		Green light OFF		
Timer more than 5 seconds		Red light OFF		Green light ON		
Timer less than 5 seconds		Red light ON/FLASH		Green light OFF		

\* For red light ON when gate is closed, set switch 1 on AUX RELAY 1 to ON





### AVERTISSEMENT

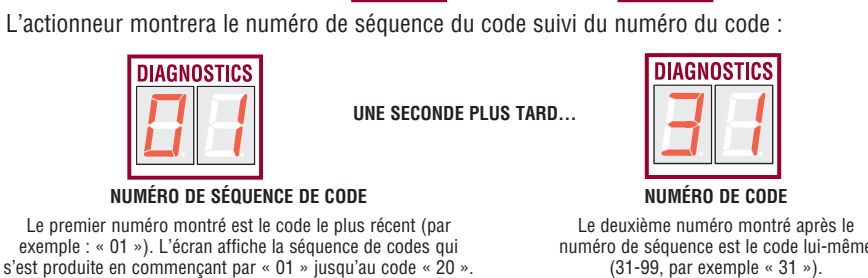
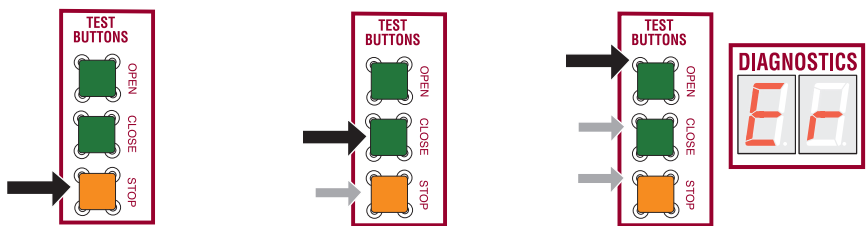
Pour réduire le risque de BLESSURES GRAVES, voire MORTELLES :

- DÉBRANCHER le courant AVANT d'installer ou de faire l'entretien de l'actionneur.
- Remplacer UNIQUEMENT avec un fusible du même type et de même capacité.
- Pour assurer la conformité avec la norme UL 325 et les directives de sécurité industrielles, des dispositifs externes surveillés valides de protection contre le piégeage comme des capteurs photoélectriques ou des capteurs de chant doivent être installés avec cet actionneur à chaque zone de piégeage. Utiliser UNIQUEMENT les dispositifs de protection contre le piégeage LiftMaster approuvés (consulter la page des accessoires).
- Avant les travaux, consulter le manuel pour les instructions d'entretien et d'essai de sécurité.

### Codes de Diagnostic

POUR VOIR LES CODES :

Enfoncer sans relâcher le bouton STOP... puis enfoncer sans le relâcher le bouton CLOSE... puis enfoncer sans le relâcher le bouton OPEN jusqu'à ce que le bouton STOP... s'affiche.



L'actionneur montrera le numéro de séquence du code suivi du numéro du code :

Le premier numéro montré est le code le plus récent (par exemple : « 01 »). L'écran affiche la séquence de codes qui s'est produite en commençant par « 01 » jusqu'au code « 20 ».

Le deuxième numéro montré après le numéro de séquence est le code lui-même (31-99, par exemple « 31 »).

POUR DÉFILER JUSQU'ÀUX CODES ENREGISTRÉS

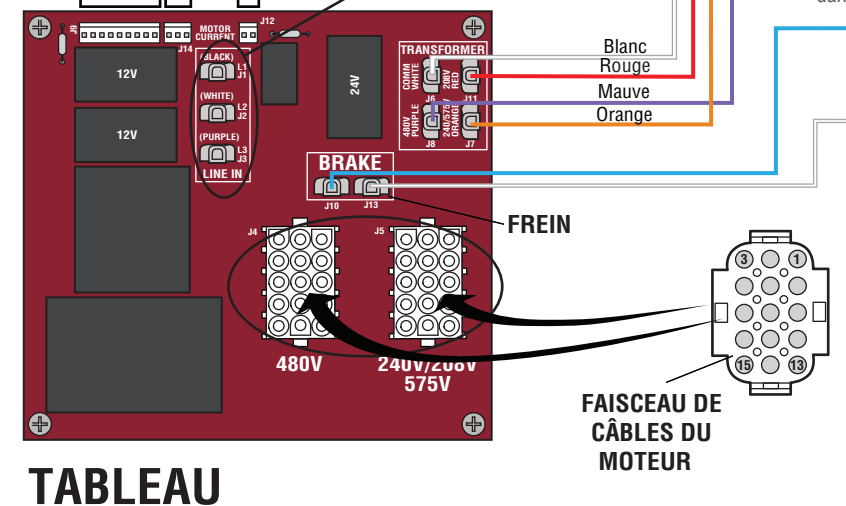
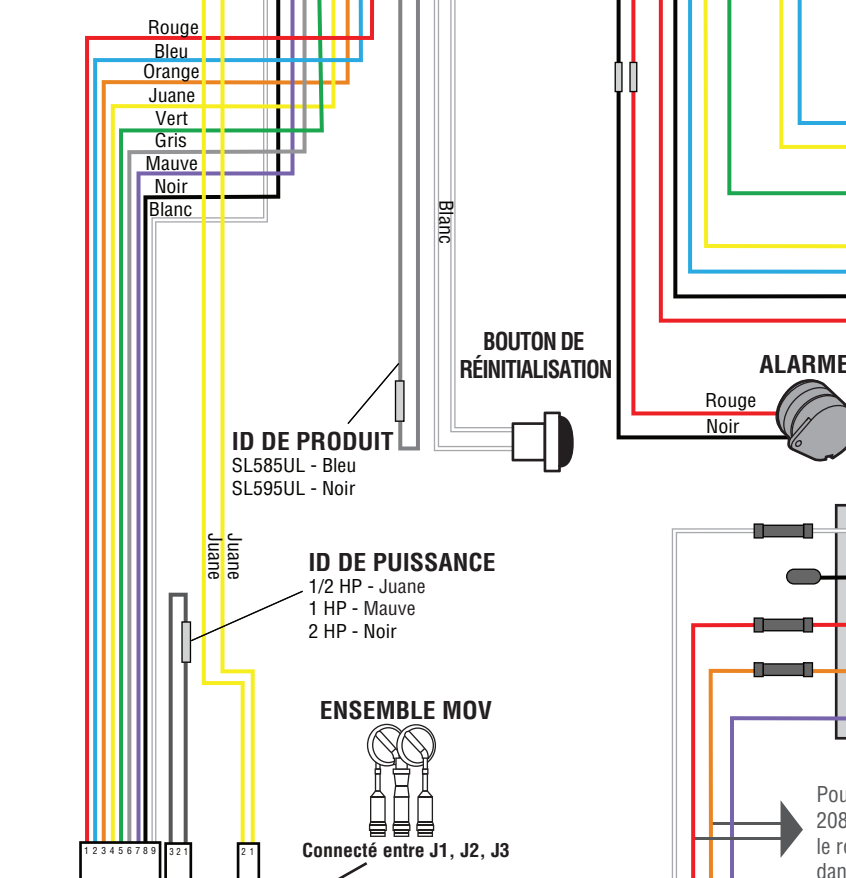
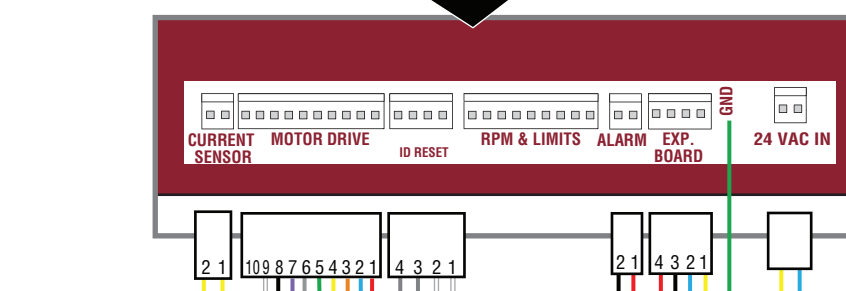
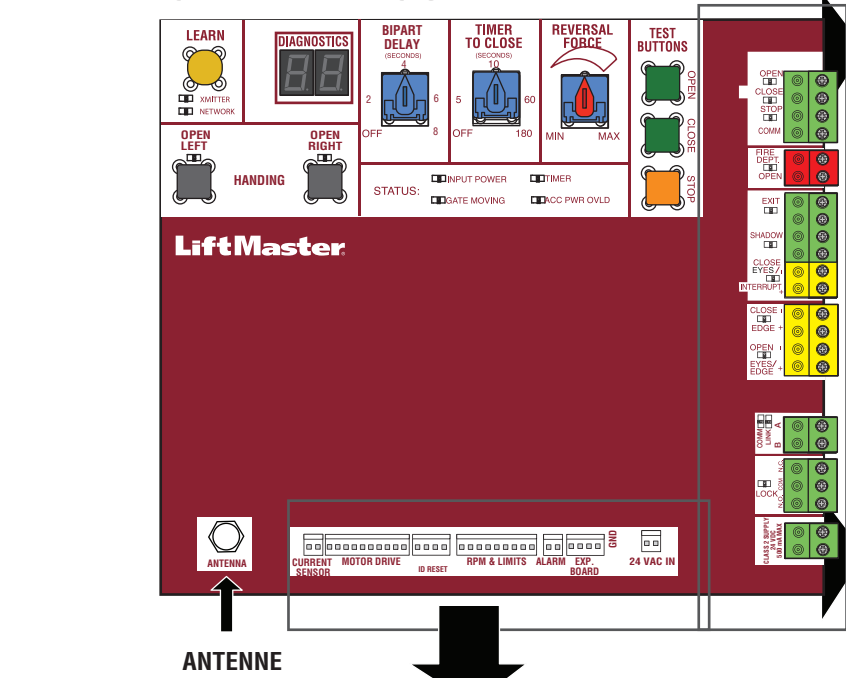
Appuyer sur le bouton d'ouverture pour passer au code le plus récent (« 01 »). Appuyer sur le bouton de fermeture pour passer au code le plus ancien (jusqu'à « 20 »).

LÉGENDE DES CODES DE COULEUR :

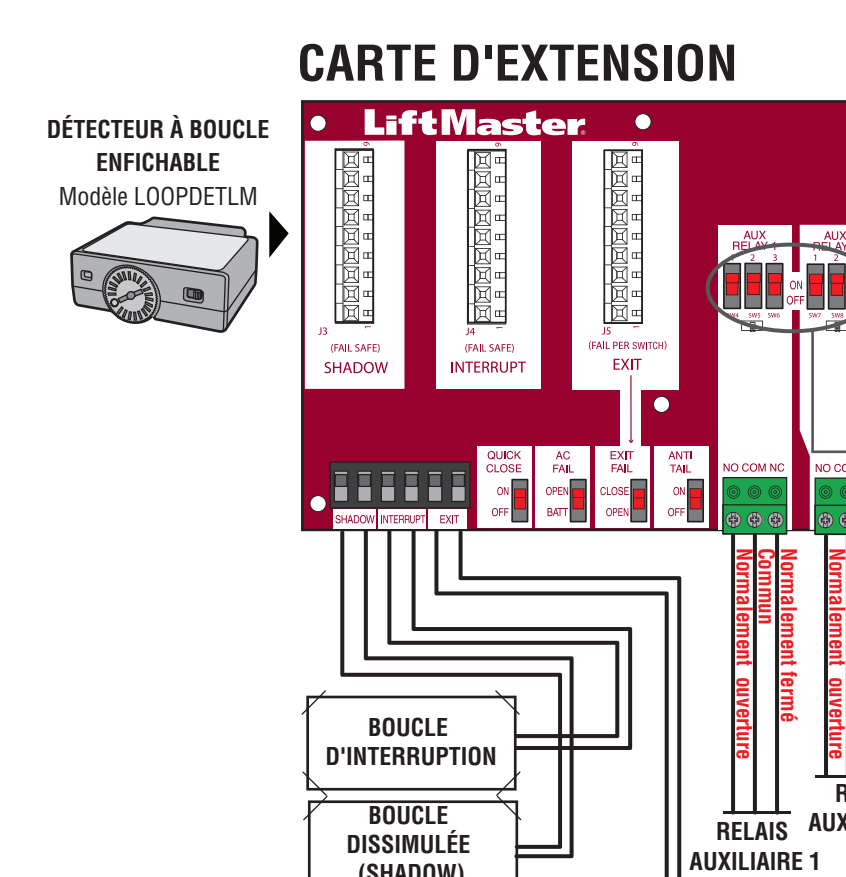
- Système LiftMaster
- Information
- Protection inhérente contre le piégeage
- Système installé
- Protection externe contre le piégeage

SIGNIFICATION	SOLUTION
31	Le tableau de commande principal a subi une défaillance interne. Déconnecter toute alimentation, attendre 15 secondes, puis reconnecter l'alimentation (redémarrer). Si le problème continue, remplacer le tableau de commande.
35	Erreur de dépassement de durée maximale. Tenter de faire fonctionner le tableau et examiner la durée et les obstructions. La durée de course maximale peut être mesurée de nouveau en enregistrant une fois de plus une limite ou les deux limites.
36	Erreur d'identification de produit. Le tableau de commande vient-il d'être remplacé? Si tel est le cas, effacer les limites, régler le mode et les limites. Sinon, déconnecter toute alimentation, attendre 15 secondes, puis reconnecter l'alimentation avant de changer le faisceau d'identification de produit.
37	Échec d'identification de produit. Déconnecter le faisceau d'identification du produit, puis le rebrancher. Déconnecter toute alimentation, attendre 15 secondes, puis reconnecter l'alimentation avant de remplacer le faisceau d'identification de produit.
43	Défaillance ou absence de la boucle de SORTIE. Vérifier le câblage de la boucle sur toute la connexion. Il pourrait y avoir un court-circuit ou une connexion ouverte dans la boucle (défectueux à boucle enfichable LiftMaster uniquement).
44	Défaillance ou absence de la boucle d'OMBRE. Vérifier le câblage de la boucle sur toute la connexion. Il pourrait y avoir un court-circuit ou une connexion ouverte dans la boucle (défectueux à boucle enfichable LiftMaster uniquement).
45	Défaillance ou absence de la boucle d'INTERRUPTION. Vérifier le câblage de la boucle sur toute la connexion. Il pourrait y avoir un court-circuit ou une connexion ouverte dans la boucle (défectueux à boucle enfichable LiftMaster uniquement).
46	Pile faible du chant sans fil. Remplacer les piles du chant sans fil.
47	Panne du tableau d'alimentation. Panne du relais détectée dans le tableau d'alimentation. Remplacer le tableau d'alimentation.
50	Erreur de distance de course. Les limites sont à moins de 1,22 m (4 pi) de distance ou sont plus longues que les limites programmées. Vérifier les positions de limite et le bon fonctionnement du commutateur. La distance de course peut être reprogrammée en réglant de nouveau la transmission.
53	Une baisse de tension s'est produite. L'alimentation en c.a./c.c. du tableau a chuté sous le niveau permis. Examiner l'alimentation et le câblage. Dans le cas d'un redémarrage, laisser suffisamment de temps pour assurer une décharge de l'alimentation afin de forcer un démarrage à neuf.
54	Erreur de communication du deuxième actionneur sans fil. Vérifier l'alimentation du deuxième actionneur. Si l'actionneur est hors fonction, remettre l'alimentation et tenter de faire fonctionner le système. S'il est sous tension, désactiver la fonction sans fil, puis reprogrammer le deuxième actionneur.
55	Sur-tension du système c.a. Appeler le service public.
56	Sous-tension du système c.a. Vérifier le câblage et le calibre des fils à l'actionneur.
57	Erreur de limite - Commutateur grippé. Vérifier le bon fonctionnement de tous. Vérifier si le faisceau présente des courts-circuits. Remplacer en cas de défectuosité.
58	Erreur de limite - Mauvais commutateur. Vérifier le câblage du moteur.
59	Tableau d'alimentation manquant. Vérifier si le faisceau présente des courts-circuits. Vérifier la présence du tableau d'alimentation.
60	Nombre minimal de dispositifs surveillés de protection contre le piégeage non installés. Examiner les connexions du dispositif surveillé de protection contre le piégeage. Les actionneurs de barrière coulissante exigent au minimum deux dispositifs externes de sécurité, un dans la direction de fermeture et l'autre dans la direction d'ouverture.
61	COMMUTATEUR DE CAPTEUR/INTERRUPTION DE FERMETURE tenu pendant plus de 3 minutes. Vérifier l'entrée câblée sur le tableau principal; vérifier l'alignement ou la présence d'une obstruction.
62	COMMUTATEUR DE CAPTEUR DE CHANT DE FERMETURE tenu pendant plus de 3 minutes. Vérifier l'entrée câblée sur le tableau principal; vérifier l'alignement ou la présence d'une obstruction.
63	COMMUTATEUR DE CAPTEUR/CHANT D'OUVERTURE tenu pendant plus de 3 minutes. Vérifier l'entrée câblée sur le tableau principal; vérifier l'alignement ou la présence d'une obstruction.
64	COMMUTATEUR DE CAPTEUR/INTERRUPTION DE FERMETURE tenu pendant plus de 3 minutes. Vérifier l'entrée câblée sur le tableau principal; vérifier l'alignement ou la présence d'une obstruction.
65	COMMUTATEUR DE CAPTEUR/CHANT DE FERMETURE tenu pendant plus de 3 minutes. Vérifier l'entrée câblée sur le tableau principal; vérifier l'alignement ou la présence d'une obstruction.
66	COMMUTATEUR DE CAPTEUR/CHANT D'OUVERTURE tenu pendant plus de 3 minutes. Vérifier l'entrée câblée sur le tableau principal; vérifier l'alignement ou la présence d'une obstruction.
67	Chant sans fil déclenché pendant plus de 3 minutes. Vérifier l'entrée câblée pour tout problème de câblage ou obstruction.
68	Perte de surveillance du chant sans fil. Vérifier les entrées du chant sans fil.
69	Chant sans fil déclenché. Si une obstruction s'est produite, aucune action n'est requise. Si une obstruction ne s'est PAS produite, vérifier les entrées et le câblage.
70	CAPTEUR/INTERRUPTION DE FERMETURE déclenché(e), causant une course en sens inverse, empêchant la fermeture du portail ou réinitialisant la temporisation de fermeture. Si une obstruction s'est produite, aucune action n'est requise. Si une obstruction ne s'est PAS produite, vérifier les entrées et le câblage sur le tableau principal.
71	CAPTEUR DE CHANT DE FERMETURE déclenché, inversant la course du portail, empêchant la fermeture du portail ou réinitialisant la temporisation de fermeture. Si une obstruction s'est produite, aucune action n'est requise. Si une obstruction ne s'est PAS produite, vérifier l'alignement, les entrées et le câblage sur le tableau d'extension.
72	CAPTEUR/CHANT D'OUVERTURE déclenché, inversant la course du portail, empêchant l'ouverture du portail ou réinitialisant la temporisation de fermeture. Si une obstruction s'est produite, aucune action n'est requise. Si une obstruction ne s'est PAS produite, vérifier l'alignement, les entrées et le câblage sur le tableau d'extension.
73	CAPTEUR/INTERRUPTION DE FERMETURE déclenché(e), inversant la course du portail, empêchant la fermeture du portail ou réinitialisant la temporisation de fermeture. Si une obstruction s'est produite, aucune action n'est requise. Si une obstruction ne s'est PAS produite, vérifier l'alignement, les entrées et le câblage sur le tableau d'extension.
74	CAPTEUR PHOTOÉLECTRIQUE/CHANT DE FERMETURE déclenché, inversant la course de la barrière, empêchant sa fermeture ou annulant la minuterie de fermeture. Si une obstruction s'est produite, aucune action n'est requise. Si une obstruction ne s'est PAS produite, vérifier l'alignement, les entrées et le câblage sur le tableau d'extension.
75	CAPTEUR PHOTOÉLECTRIQUE/CHANT D'OUVERTURE déclenché, inversant la course de la barrière empêchant son ouverture. Si une obstruction s'est produite, aucune action n'est requise. Si une obstruction ne s'est PAS produite, vérifier l'alignement, les entrées et le câblage sur le tableau d'extension.
80	Défaut de communication de l'entrée de fermeture (capteur/chant) (boîtier de commande secondaire). Vérifier les entrées et le mode de communication entre les actionneurs, par bus câblé ou radio. S'assurer que l'actionneur est sous tension. Il faudra possiblement effacer la communication sans fil et reprogrammer les deux actionneurs.
81	Défaut de communication de l'entrée d'ouverture (capteur/chant) (boîtier de commande secondaire). Vérifier les entrées et le mode de communication entre les actionneurs, par bus câblé ou radio. S'assurer que l'actionneur est sous tension. Il faudra possiblement effacer la communication sans fil et reprogrammer les deux actionneurs.
82	Défaut de communication de l'entrée de fermeture (capteur/chant) (tableau d'extension). Vérifier les connexions entre le tableau principal et le tableau d'extension.
83	Défaut de communication de l'entrée d'ouverture (capteur/chant) (tableau d'extension). Vérifier les connexions entre le tableau principal et le tableau d'extension.
84	Dispositif non surveillé détecté sur le système de sécurité sans fil. Les dispositifs de fermeture à contact non surveillés ne sont pas pris en charge. S'assurer que les dispositifs connectés sont surveillés. Vérifier la bonne orientation et la connexion des capuchons d'extrémité à résistance des bordures.
91	Résistance d'inversion. Inspecter pour détecter toute obstruction. En l'absence d'obstruction, vérifier que l'assemblage mécanique est bien engagé et qu'il peut bouger librement. Se reporter au manuel pour consulter les rubriques Réglage de fin de course et de résistance et Test d'obstruction.
93	Régime/déclenchage d'inversion. Inspecter pour détecter toute obstruction. En l'absence d'obstruction, vérifier le câblage de l'actionneur et s'assurer que le bras de l'actionneur est engagé et bouge librement. Remplacer l'assemblage du moteur (régime du moteur).
95	Condition de non-démarrage du moteur c.a. Le moteur ne démarre pas. Vérifier si un obstacle bloque la barrière ou si un mécanisme colle. Vérifier les raccords et l'état du condensateur de démarrage.
99	Fonctionnement normal. Aucune action requise.

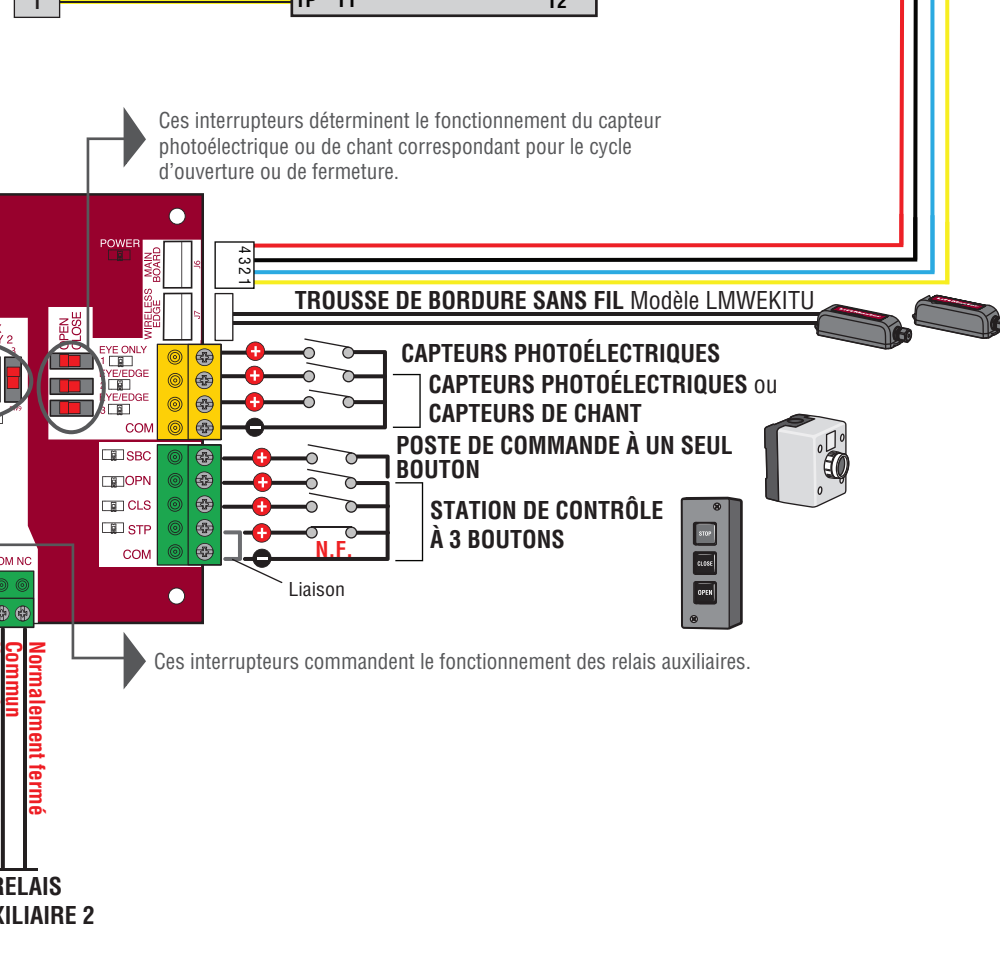
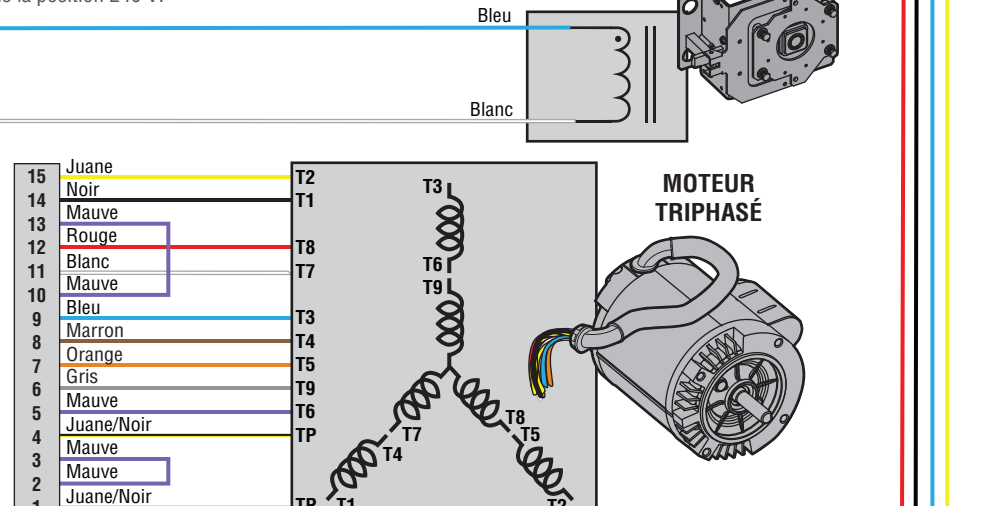
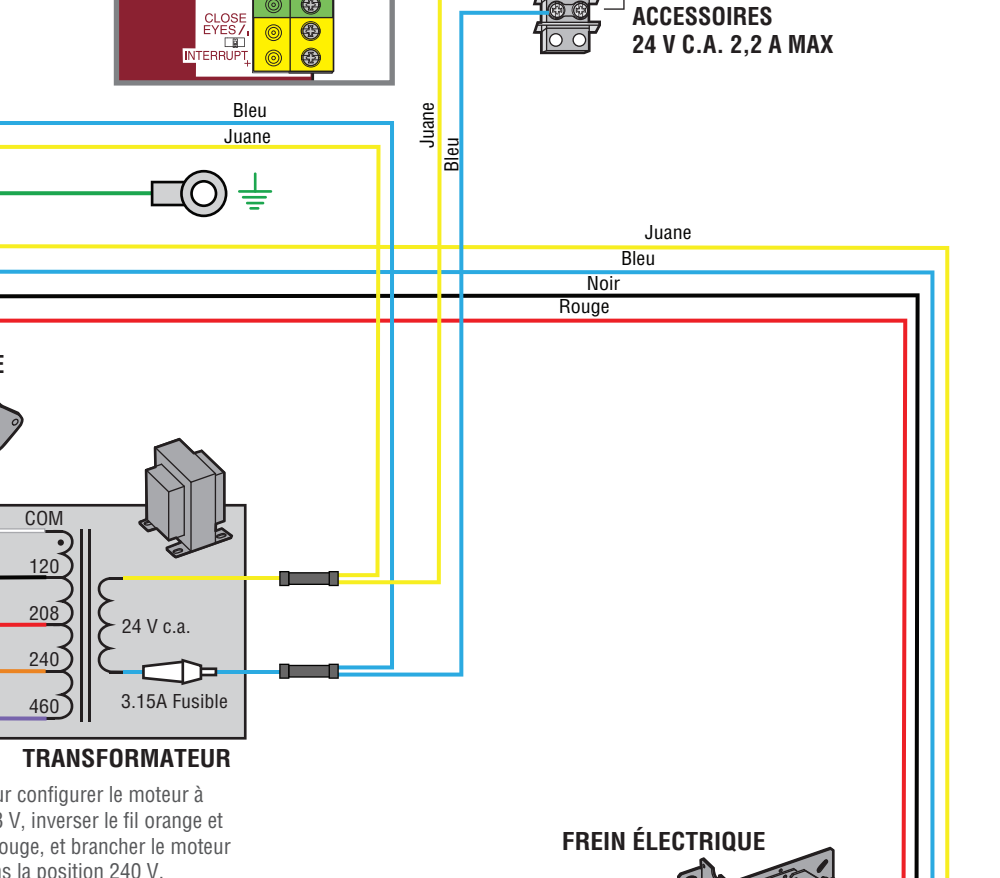
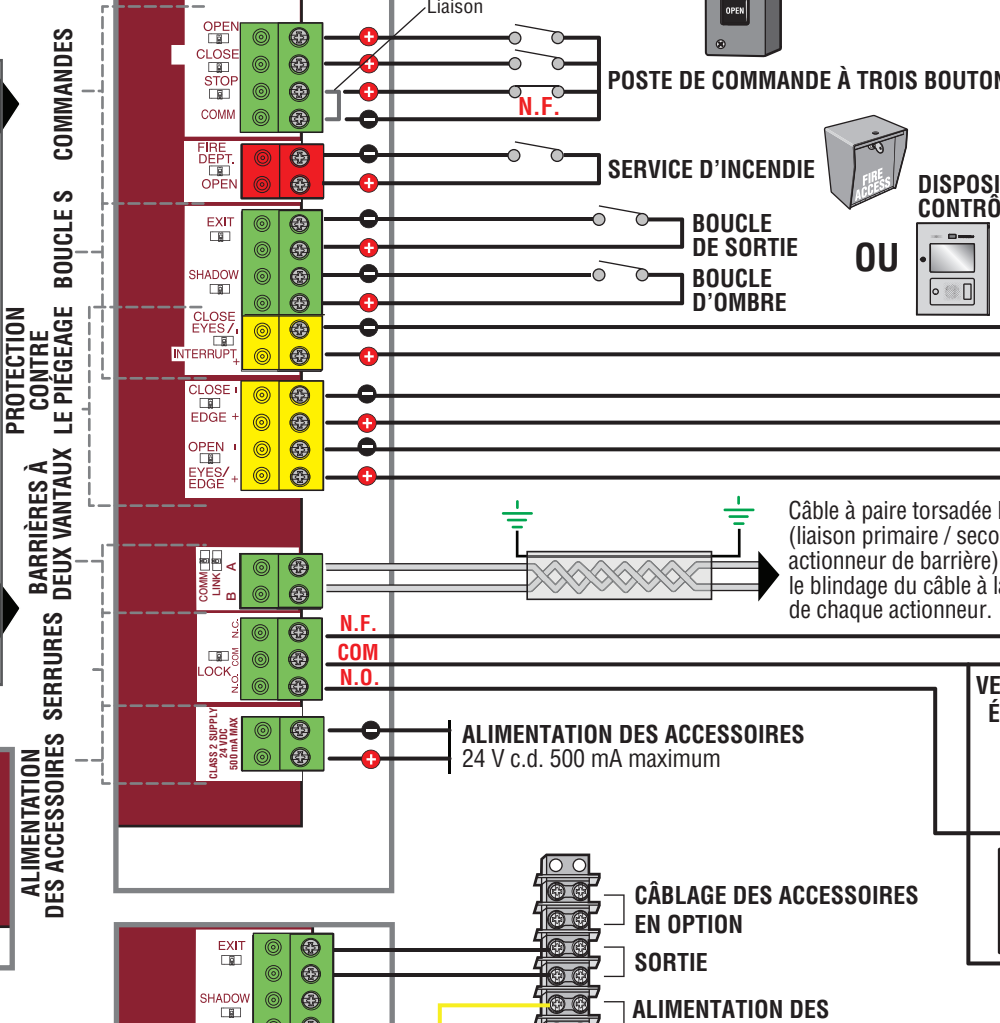
### CARTE DE COMMANDE



### TABLEAU D'ALIMENTATION MONOPHASÉ



RÉGLAGES DU COMMUTATEUR			RELAIS 1		RELAIS 2	
1	2	3	1	2	1	2
ARRÊT	ARRÊT	ARRÊT	Relais toujours arrêté	Relais toujours arrêté	Relais toujours arrêté	Relais toujours arrêté
ARRÊT	ARRÊT	MARCHE	Alimenté à la limite d'ouverture	Alimenté à la limite d'ouverture	Alimenté à la limite d'ouverture	Alimenté à la limite d'ouverture
ARRÊT	MARCHE	ARRÊT	Alimenté lorsque pas à la limite de fermeture	Alimenté lorsque pas à la limite de fermeture	Alimenté lorsque pas à la limite de fermeture	Alimenté lorsque pas à la limite de fermeture
ARRÊT	MARCHE	MARCHE	Alimenté lorsque le moteur fonctionne	Alimenté lorsque le moteur fonctionne	Alimenté lorsque le moteur fonctionne	Alimenté lorsque le moteur fonctionne
MARCHE	ARRÊT	ARRÊT	Se met sous tension trois secondes avant et pendant le mouvement de la barrière	Se met sous tension trois secondes avant et pendant le mouvement de la barrière	Se met sous tension trois secondes avant et pendant le mouvement de la barrière	Se met sous tension trois secondes avant et pendant le mouvement de la barrière
MARCHE	MARCHE	ARRÊT	Non utilisé	Non utilisé	Non utilisé	Non utilisé
MARCHE	ARRÊT	ARRÊT	Se met sous tension lorsque la barrière a été trafiquée	Se met sous tension lorsque la barrière a été trafiquée	Se met sous tension lorsque la barrière a été trafiquée	Se met sous tension lorsque la barrière a été trafiquée
MARCHE	MARCHE	MARCHE	Les DEL clignoteront le compte de cycles	Non utilisé	Non utilisé	Non utilisé



### FONCTIONNALITÉ DU TÉMOIN ROUGE/VERT

Témoin rouge câblé à AUX RELAY 1. Témoin vert câblé à AUX RELAY 2.

ÉTAT DE LA BARRIÈRE	COMMUTATEURS DE RELAIS AUX 1			COMMUTATEURS DE RELAIS AUX 2		
	1 ARRÊT	2 ARRÊT	3 ARRÊT	1 MARCHÉ	2 MARCHÉ	3 MARCHÉ
FERMÉ	Témoin rouge HORS FONCTION*	Témoin vert HORS FONCTION	Témoin vert HORS FONCTION	Témoin vert HORS FONCTION	Témoin vert HORS FONCTION	Témoin vert HORS FONCTION
S'OUVRE	Témoin rouge EN FONCTION/CLIGNOTANT	Témoin rouge EN FONCTION/CLIGNOTANT	Témoin vert EN FONCTION	Témoin vert EN FONCTION	Témoin vert EN FONCTION	Témoin vert EN FONCTION
OUVERT	Témoin rouge HORS FONCTION	Témoin rouge HORS FONCTION	Témoin vert HORS FONCTION	Témoin vert HORS FONCTION	Témoin vert HORS FONCTION	Témoin vert HORS FONCTION
SE FERME	Témoin rouge EN FONCTION/CLIGNOTANT	Témoin rouge EN FONCTION/CLIGNOTANT	Témoin vert HORS FONCTION	Témoin vert HORS FONCTION	Témoin vert HORS FONCTION	Témoin vert HORS FONCTION
Arrêt défini à mi-course		s/o			s/o	
Arrêt indéfini à mi-course	Témoin rouge EN FONCTION	Témoin rouge EN FONCTION	Témoin vert HORS FONCTION	Témoin vert HORS FONCTION	Témoin vert HORS FONCTION	Témoin vert HORS FONCTION
Minuterie de plus de 5 secondes	Témoin rouge HORS FONCTION	Témoin rouge HORS FONCTION	Témoin vert EN FONCTION	Témoin vert EN FONCTION	Témoin vert EN FONCTION	Témoin vert EN FONCTION
Minuterie de moins de 5 secondes	Témoin rouge EN FONCTION/CLIGNOTANT	Témoin rouge EN FONCTION/CLIGNOTANT	Témoin vert HORS FONCTION	Témoin vert HORS FONCTION	Témoin vert HORS FONCTION	Témoin vert HORS FONCTION

\* Pour que le témoin rouge soit en fonction lorsque la barrière est fermée, régler le commutateur 1 sur AUX RELAY 1 à EN FONCTION (ON).

