

PLEASE READ THE MANUAL CAREFULLY BEFORE USE.

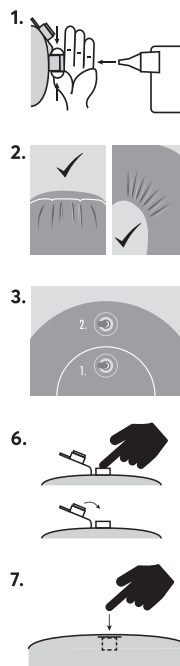
KEEP THIS MANUAL FOR FUTURE REFERENCE

CONTENTS:

x 1 Floating Hammock

HOW TO USE:

1. Inflate chambers by pinching each valve with fingers and inserting the nozzle of your Sunnylife Electric Air Pump, Car Air Pump or Hand Pump into valve opening. Be sure inflatables are at room temperature before it is inflated, otherwise you may risk temperature shock which can cause it to damage.
2. Do not over inflate. Do not attempt to remove every wrinkle from your inflatable. This will increase its risk of bursting or obtaining a puncture when in use. Product is able to withstand a maximum of 0.02 bar of pressure. Inflate the product to a size of the design inflated dimension and working pressure of the product which shall be firm to touch but not hard.
3. Some inflatables have multiple valves. Always inflate starting from valve 1 working your way up so as to finish on the highest number. (ie. Valve 1, valve 2, valve 3 etc.)
4. In case of small punctures, use the included repair patch by following the instructions on the back.
5. Where there are multiple sections to your inflatable, unfold it fully before inflating. Inflate slowly, allowing air to seep into smaller sections.
6. After inflating, cover valve opening with finger. Then quickly insert plug fully into valve opening until head of plug touches the valve opening.
7. Press closed valve into the inflatable so that it is flat with the surface.



HOW TO MAINTAIN:

- Do not drag your inflatable over sharp objects or on rough surfaces.
 - Avoid contact with hot or sharp surfaces.
 - The air in your inflatable will shrink or expand if left out in the weather.
 - When your inflatable is not in use, it is best kept somewhere out of the elements.
 - To clean, rinse in fresh water and air dry.
- In order to use safely, please reference the warnings. Only use pool float as instructed. Do not exceed the indicated number of users.

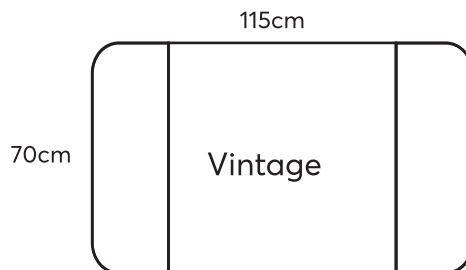
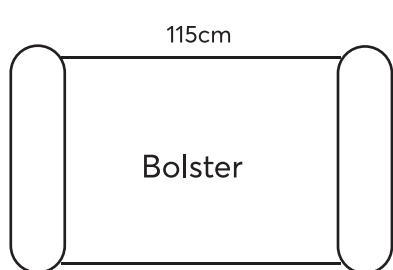
PRODUCT SPECS:

Material:

- Bolster Hammock: Non-toxic PVC
- Vintage Hammock: Non-toxic PVC, Cotton

IMPORTANT:

PRODUCT MUST BE SET UP OR ASSEMBLED BY AN ADULT.



Designed in Australia. Made in China.
 Max. weight 80kg / 175lbs
 EN ISO 25649-1, EN ISO 25649-2, EN ISO 25649-3
 Class A Floating Leisure Article
 ISO 25649-1, ISO 25649-2, ISO 25649-3

REPAIR PATCH INSTRUCTIONS
 1. Cut to required size depending on the hole or puncture.
 2. Thoroughly clean damaged surface and allow to dry for a minimum of 10 minutes.
 3. Remove vinyl patch from paper backing.
 4. Press patch firmly over hole or puncture.
 5. Do not inflate for 20 minutes.



Sunnylife Australia (Sunnylife Group Pty Ltd)
 B1, 85 Dunning Avenue, Rosebery NSW 2018, Australia
 +61 287551500 aus@sunnylife.com

Sunnylife USA (Sunnylife LLC)
 300 N. Crescent Heights Blvd, Los Angeles, CA 90048, USA
 +1 3235910219 usa@sunnylife.com

Sunnylife UK (Sunnylife UK Limited)
 10 John ST, London WC1N 2EB, UK
 +44 1753551111 uk@sunnylife.com

Sunnylife EU (Sunnylife Europe Limited)
 SK House, Sinnottstown Business Park, Drinagh, Wexford, Y35AKX5, Ireland
 +353 0539124211 uk@sunnylife.com

WARNING:
 THIS IS NOT A LIFESAVING DEVICE.
 DO NOT LEAVE CHILD UNATTENDED
 WHILE DEVICE IS IN USE.

WARNING:
 ONLY TO BE USED IN WATER IN
 WHICH THE CHILD IS WITHIN
 ITS DEPTH AND UNDER ADULT
 SUPERVISION.

NOTICE: THIS IS NOT A TOY. USE AS DIRECTED. DO NOT USE IN PLAY.

WARNING:
 NON-COMPLIANCE WITH THESE
 OPERATING INSTRUCTIONS MAY
 EXPOSE YOU TO SERIOUS
 DANGER. ONLY USE THE
 PRODUCT IN THE PLACES AND
 CONDITIONS FOR WHICH IT IS
 INTENDED. EVENLY DISTRIBUTE
 LOADS WHEN USE THE PRODUCT.
 TIPPING AND DROWNING MAY
 OCCUR WITH UNEVEN
 DISTRIBUTION OF LOADS.

No protection against drowning / Ce produit ne protège pas de la noyade / Kein Schutz gegen Ertrinken / No evita ahogamientos
Apply only to children above 3 years of age / Pour enfants de plus de 3 ans / Nur für Kinder über 3 Jahre / Para niños mayores de 3 años
Swimmers only / Réservé aux nageurs / Nur für Schwimmer / Sólo para nadadores
Read instructions first / Lisez les instructions d'abord / Lesen Sie vor Verwendung die Bedienungsanleitung / Lea las instrucciones
Number of users, adults, children / Nombre d'utilisateurs, adultes, enfants / Anzahl der Benutzer, Erwachsene, Kinder / Numero de personas, Adultos, Niños

Pool use only / Usage en piscine uniquement / Nur zur Benutzung im Pool / Sólo puede ser utilizado en piscinas
Flotation stability. Device requires bending / L'équilibre de flottabilité nécessite de se pencher / Product is not suitable for use by people with back problems / Le produit n'est pas adapté pour les personnes souffrant de problèmes de dos
Always supervise children in water / Surveillez toujours les enfants dans l'eau / Kinder im Wasser ständig beobachten / Unklar bei Aufsicht von Kindern
Max. load capacity / Charge maximale / Maximum Beladbarkeit / Capacidad máxima

Fully inflate all air chambers / Gonfler toujours complètement toutes les chambres à air / Blasen Sie alle Luftkammern vollständig auf / Inflar correctamente todas las cámaras
Warning action / Avertissement / Warnung / Advertencia
Prohibition / Interdiction / Verbotszeichen / Prohibido
Mandatory action / Actions obligatoires / Gebotszeichen / Obligatorio
Design working pressure / Pression de travail de conception / Arbeitsdruck vorgeben / Presión de trabajo de diseño / Progettare la pressione di lavoro

SP POR FAVOR LEA EL MANUAL CUIDADOSAMENTE ANTES DE USAR. GUARDE ESTE MANUAL PARA FUTURAS CONSULTAS. CONTENIDO: x 1 Flotador inflable para piscina. CÓMO USAR: 1. Infle las cámaras apretando cada válvula con los dedos e insertando la boquilla de su bomba de aire eléctrica Sunnylife, bomba de aire para automóvil o bomba manual en la abertura de la válvula. Asegúrese de que los inflables estén a temperatura ambiente antes de inflarlos, de lo contrario, puede correr el riesgo de un choque de temperatura que puede dañarlos. 2. No infle demasiado. No intente eliminar todas las arrugas de su inflable. Esto aumentará el riesgo de que se reviente o se pinche cuando esté en uso. El producto es capaz de soportar un máximo de 0,02 bar de presión. Infle el producto a un tamaño de la dimensión inflada del diseño y la presión de trabajo del producto que debe ser firme al tacto pero no duro. 3. Algunos inflables tienen múltiples válvulas. Siempre infle comenzando desde la válvula 1 y subiendo para terminar en el número más alto. (es decir, válvula 1, válvula 2, válvula 3, etc.) 4. En caso de pinchazos pequeños, use el parche de reparación incluido siguiendo las instrucciones en la parte posterior. 5. Donde haya varias secciones en su inflable, desplieguelo completamente antes de inflarlo. Infle lentamente, permitiendo que el aire se filtre en secciones más pequeñas. 6. Después de inflar, cubra la abertura de la válvula con el dedo. Luego inserte rápidamente el tapón completamente en la abertura de la válvula hasta que la cabeza del tapón toque la abertura de la válvula. 7. Presione la válvula cerrada en el inflable para que quede plano con la superficie. CÓMO MANTENER: - No arrastre su inflable sobre objetos afilados o sobre superficies rugosas. - Evite el contacto con superficies calientes o afiladas. - El aire en su inflable se encogerá o expandirá si se deja afuera en el clima. Cuando su inflable no está en uso, es mejor mantenerlo en algún lugar protegido de los elementos. - Para limpiar, aclarar con agua dulce y secar al aire. Para un uso seguro, consulte las advertencias. Solo use el flotador de piscina como se indica. No exceda el número indicado de usuarios. INSTRUCCIONES DEL PARCHE DE REPARACIÓN DE PLÁSTICO DE VINILO 1. Córtele al tamaño requerido según el orificio o la perforación. 2. Limpiar a fondo la superficie dañada y dejar secar durante un mínimo de 10 minutos. 3. Retire el parche de vinilo del soporte de papel. 4. Presione el parche firmemente sobre el orificio o la punción. 5. No inflar durante 20 minutos. IMPORTANTE: EL PRODUCTO DEBE SER INSTALADO O MONTADO POR UN ADULTO. ESPECIFICACIONES DEL PRODUCTO: Material: - Hamaca reforzada: PVC no tóxico. - Hamaca de malla: Textilene, PVC no tóxico. - Hamaca Vintage: PVC no tóxico, Algodón.

FR VEUILLEZ LIRE ATTENTIVEMENT LE MANUEL AVANT UTILISATION. CONSERVER CE MANUEL POUR RÉFÉRENCE ULTÉRIEURE. CONTENU : x 1 Flotteur de piscine gonflable. COMMENT UTILISER: 1. Gonflez les chambres en pinçant chaque valve avec les doigts et en insérant la buse de votre pompe à air électrique Sunnylife, pompe à air de voiture ou pompe à main dans l'ouverture de la valve. Assurez-vous que les structures gonflables sont à température ambiante avant de les gonfler, sinon vous risquez un choc thermique qui pourrait les endommager. 2. Ne pas trop gonfler. N'essayez pas d'enlever tous les plis de votre gonflable. Cela augmentera son risque d'éclatement ou de crevaison lors de son utilisation. Le produit est capable de supporter une pression maximale de 0,02 bar. Gonflez le produit à une taille correspondant à la dimension gonflée de conception et à la pression de fonctionnement du produit qui doit être ferme au toucher mais pas dure. 3. Certaines structures gonflables ont plusieurs valves. Gonflez toujours en partant de la valve 1 en remontant de manière à finir sur le chiffre le plus élevé. (c.-à-d. Valve 1, valve 2, valve 3, etc.) 4. En cas de petites crevaisons, utilisez le patch de réparation inclus en suivant les instructions au verso. 5. Si votre gonflable comporte plusieurs sections, déployez-le complètement avant de le gonfler. Gonflez lentement, permettant à l'air de s'infiltrer dans des sections plus petites. 6. Après le gonflage, couvrez l'ouverture de la valve avec le doigt. Ensuite, insérez rapidement le bouchon complètement dans l'ouverture de la vanne jusqu'à ce que la tête du bouchon touche l'ouverture de la vanne. 7. Appuyez sur la valve fermée dans le gonflable afin qu'il soit à plat avec la surface. COMMENT MAINTENIR : - Ne traînez pas votre gonflable sur des objets pointus ou sur des surfaces rugueuses. - Éviter tout contact avec des surfaces chaudes ou coupantes. - L'air de votre gonflable rétrécira ou se dilatera s'il est laissé à l'extérieur. Lorsque votre gonflable n'est pas utilisé, il est préférable de le garder quelque part à l'abri des éléments. - Pour nettoyer, rincer à l'eau douce et sécher à l'air. Pour une utilisation en toute sécurité, veuillez consulter les avertissements. Utilisez uniquement le flotteur de la piscine conformément aux instructions. Ne dépassez pas le nombre d'utilisateurs indiqué. INSTRUCTIONS POUR LES PIÈCES DE RÉPARATION EN VINYLE PLASTIQUE 1. Coupez à la taille requise en fonction du trou ou de la perforation. 2. Nettoyez soigneusement la surface endommagée et laissez sécher pendant au moins 10 minutes. 3. Retirez le patch en vinyle du support en papier. 4. Appuyez fermement sur le patch sur le trou ou la perforation. 5. Ne gonflez pas pendant 20 minutes. IMPORTANT : LE PRODUIT DOIT ÊTRE INSTALLÉ OU ASSEMBLÉ PAR UN ADULTE. SPÉCIFICATIONS DU PRODUIT : Matériau : - Hamac traversin : PVC non toxique. - Hamac en maille : textilène, PVC non toxique. - Hamac vintage : PVC non toxique, coton.

PL PRZED UŻYCIEM PROSIMY UWAŻNIE PRZECZYTAĆ INSTRUKCJĘ. ZACHOWAJ NINIEJSZĄ INSTRUKCJĘ DO WYKORZYSTANIA W PRZYSZŁOŚCI. ZAWARTOŚĆ: x 1 Nadmuchiwany pływak do basenu. SPOSÓB UŻYCIA: 1. Napompuj komory, ściskając każdy zawór palcami i wkładając dyszę elektrycznej pompy powietrza Sunnylife, samochodowej pompy powietrza lub ręcznej pompy do otworu zaworu. Upewnij się, że ponton ma temperaturę pokojową, zanim zostanie napompowany, w przeciwnym razie możesz ryzykować szok termiczny, który może spowodować jego uszkodzenie. 2. Nie przesadzaj. Nie próbuj usuwać każdej zmarszczki z pontonu. Zwiększy to ryzyko pęknięcia lub przebicia podczas użytkowania. Produkt jest w stanie wytrzymać ciśnienie maksymalnie 0,02 bara. Napompuj produkt do rozmiaru projektowanego nadmuchiwanego wymiaru i ciśnienia roboczego produktu, który powinien być twardy w dotyku, ale nie twardy. 3. Niektóre pontony mają wiele zaworów. Zawsze napełnij powietrze zaczynając od zaworu 1, przesuwać się w górę, aby zakończyć na najwyższym numerze. (tj. zawór 1, zawór 2, zawór 3 itd.) 4. W przypadku małych przebicij użyj dołączonej łatki naprawczej, postępując zgodnie z instrukcjami na odwrocie. 5. Tam, gdzie ponton składa się z wielu sekcji, rozłóż go całkowicie przed napompowaniem. Napompuj powoli, pozwalając powietrzu wnikać do mniejszych sekcji. 6. Po napompowaniu zakryć palcem otwór zaworu. Następnie szybko włożyć grzybek do oporu w otwór zaworu, aż główka grzybka dotknie otworu zaworu. 7. Wcisnij zamknięty zawór do nadmuchiwanego, aby był równy z powierzchnią. JAK UTRZYMOWAĆ: - Nie przeciągaj nadmuchiwanego po ostrych przedmiotach lub na szorstkich powierzchniach. - Unikaj kontaktu z gorącymi lub ostrymi powierzchniami. Powietrze w nadmuchiwanym powietrzu skurczy się lub rozszerzy, jeśli zostanie pozostawione na zewnątrz w pogodzie. Kiedy ponton nie jest używany, najlepiej trzymać go z dala od żywiołów. - Aby wyczyścić, spłucz w świeżej wodzie i wysusz na powietrzu. Aby bezpiecznie używać, zapoznaj się z ostrzeżeniami. Używaj pływaka tylko zgodnie z instrukcją. Nie przekraczaj wskazanej liczby użytkowników. INSTRUKCJE DOTYCZĄCE NAPRAWY TWORZYW WINYLOWYCH 1. Przytnij do wymaganego rozmiaru w zależności od dziury lub przebicia. 2. Dokładnie oczyść uszkodzoną powierzchnię i pozostaw do wyschnięcia na co najmniej 10 minut. 3. Usuń winylową łatkę z podkładu papierowego. 4. Mocno dociśnij łatkę do dziury lub przebicia. 5. Nie pompuj przez 20 minut. WAŻNE: PRODUKT MUSI BYĆ KONFIGUROWANY LUB MONTOWANY PRZEZ OSOBĘ DOROSŁĄ. SPECYFIKACJA PRODUKTU: Materiał: Bolster Hamak: nietoksyczny PVC. - Hamak z siatki: Textilene, nietoksyczny PVC. - Hamak w stylu vintage: nietoksyczny PVC, bawełna.

IT SI PREGA DI LEGGERE ATTENTAMENTE IL MANUALE PRIMA DELL'USO. CONSERVARE QUESTO MANUALE PER RIFERIMENTI FUTURI. CONTENUTO: x 1 Galleggiante gonfiabile per piscina. COME USARE: 1. Gonfiare le camere pizzicando ciascuna valvola con le dita e inserendo l'ugello della pompa pneumatica elettrica Sunnylife, pompa pneumatica per auto o pompa manuale nell'apertura della valvola. Assicurarsi che i gonfiabili siano a temperatura ambiente prima di essere gonfiati, altrimenti potresti rischiare uno shock termico che può danneggiarlo. 2. Non gonfiare eccessivamente. Non tentare di rimuovere ogni piega dal tuo gonfiabile. Ciò aumenterà il rischio di scoppio o di perforazione durante l'uso. Il prodotto è in grado di sopportare un massimo di 0,02 bar di pressione. Gonfiare il prodotto a una dimensione della dimensione gonfiata di progetto e alla pressione di esercizio del prodotto che deve essere solida al tatto ma non dura. 3. Alcuni gonfiabili hanno più valvole. Gonfiare sempre partendo dalla valvola 1 procedendo verso l'alto in modo da finire sul numero più alto. (es. valvola 1, valvola 2, valvola 3 ecc.) 4. In caso di piccole forature, utilizzare il cerotto di riparazione incluso seguendo le istruzioni sul retro. 5. Se ci sono più sezioni del tuo gonfiabile, aprilo completamente prima di gonfiarlo. Gonfiare lentamente, consentendo all'aria di filtrare nelle sezioni più piccole. 6. Dopo il gonfiaggio, coprire l'apertura della valvola con il dito. Quindi inserire rapidamente l'otturatore completamente nell'apertura della valvola finché la testa dell'otturatore non tocca l'apertura della valvola. 7. Premere la valvola chiusa nel gonfiabile in modo che sia piano con la superficie. COME MANTENERE:- Non trascinare il tuo gonfiabile su oggetti appuntiti o su superfici ruvide. - Evitare il contatto con superfici calde o taglienti. - L'aria nel tuo gonfiabile si restringe o si espande se lasciata fuori dal tempo. Quando il tuo gonfiabile non è in uso, è meglio tenerlo in un luogo lontano dagli elementi. - Per pulire, sciacquare con acqua dolce e asciugare all'aria. Per un uso sicuro, fare riferimento alle avvertenze. Utilizzare il galleggiante per piscina solo come indicato. Non superare il numero di utenti indicato. ISTRUZIONI PER LA PATCH DI RIPARAZIONE DELLA PLASTICA VINILE 1. Tagliare alla misura richiesta a seconda del foro o della puntura. 2. Pulire accuratamente la superficie danneggiata e lasciarla asciugare per almeno 10 minuti. 3. Rimuovere la toppa in vinile dal supporto di carta. 4. Premere saldamente il cerotto sul foro o sulla puntura. 5. Non gonfiare per 20 minuti. IMPORTANTE: IL PRODOTTO DEVE ESSERE MONTATO O ASSEMBLATO DA UN ADULTO. SPECIFICHE DEL PRODOTTO: Materiale: - Amaca di sostegno: PVC atossico. - Amaca in rete: Textilene, PVC atossico. - Amaca vintage: PVC atossico, cotone.

GE BITTE LESEN SIE DIE BEDIENUNGSANLEITUNG VOR DEM GEBRAUCH SORGFÄLTIG DURCH. BEWAHREN SIE DIESES HANDBUCH ZUM SPÄTEREN NACHSCHLAGEN AUF. INHALT: x 1 Aufblasbarer Poolschwimmer. GEBRAUCHSANWEISUNG: 1. Blasen Sie die Kammern auf, indem Sie jedes Ventil mit den Fingern zusammendrücken und die Düse Ihrer elektrischen Sunnylife-Luftpumpe, Autoluftpumpe oder Handpumpe in die Ventilöffnung einführen. Stellen Sie sicher, dass Schlauchboote vor dem Aufblasen Zimmertemperatur haben, da Sie sonst einen Temperaturschock riskieren, der zu Schäden führen kann. 2. Nicht zu stark aufblasen. Versuchen Sie nicht, jede Falte von Ihrem Schlauchboot zu entfernen. Dadurch erhöht sich das Risiko des Platzens oder Durchstechens während des Gebrauchs. Das Produkt hält einem Druck von maximal 0,02 bar stand. Pumpen Sie das Produkt auf eine Größe auf, die dem aufgeblasenen Design und dem Arbeitsdruck des Produkts entspricht, die sich fest anfühlt, aber nicht hart ist. 3. Einige Hüpfburgen haben mehrere Ventile. Füllen Sie immer von Ventil 1 aus auf und arbeiten Sie sich nach oben, um mit der höchsten Zahl abzuschließen. (z. B. Ventil 1, Ventil 2, Ventil 3 usw.) 4. Verwenden Sie bei kleinen Löchern den mitgelieferten Reparaturflicken, indem Sie die Anweisungen auf der Rückseite befolgen. 5. Wenn Ihr Schlauchboot aus mehreren Teilen besteht, entfalten Sie es vollständig, bevor Sie es aufblasen. Langsam aufblasen, damit Luft in kleinere Abschnitte einsickern kann. 6. Decken Sie nach dem Aufpumpen die Ventilöffnung mit dem Finger ab. Stecken Sie dann den Stopfen schnell vollständig in die Ventilöffnung, bis der Kopf des Stopfens die Ventilöffnung berührt. 7. Drücken Sie das geschlossene Ventil so in das Schlauchboot, dass es flach auf der Oberfläche aufliegt. WARTUNGSANLEITUNG: - Ziehen Sie Ihr Schlauchboot nicht über scharfe Gegenstände oder auf rauen Oberflächen. - Vermeiden Sie den Kontakt mit heißen oder scharfen Oberflächen. - Die Luft in Ihrem Schlauchboot schrumpft oder dehnt sich aus, wenn sie dem Wetter ausgesetzt wird. Wenn Ihr Schlauchboot nicht in Gebrauch ist, bewahren Sie es am besten irgendwo außerhalb der Elemente auf. - Zum Reinigen mit Süßwasser abspülen und an der Luft trocknen. Für eine sichere Verwendung beachten Sie bitte die Warnhinweise. Verwenden Sie Schwimmbecken nur wie angewiesen. Überschreiten Sie nicht die angegebene Anzahl von Benutzern. REPARATURPLATTEN AUS VINYL KUNSTSTOFF 1. Je nach Loch oder Punktion auf die erforderliche Größe zuschneiden. 2. Beschädigte Oberfläche gründlich reinigen und mindestens 10 Minuten trocknen lassen. 3. Entfernen Sie den Vinyl-Patch von der Papierunterlage. 4. Drücken Sie das Pflaster fest auf das Loch oder die Punktion. 5. 20 Minuten lang nicht aufblasen. WICHTIG: DAS PRODUKT MUSS VON EINEM ERWACHSENEN AUFGESTELLT ODER MONTIERT WERDEN. PRODUKTSPEZIFIKATIONEN: Material: - Bolster-Hängematte: Ungiftiges PVC. - Mesh-Hängematte: Textilene, ungiftiges PVC. - Vintage-Hängematte: Ungiftiges PVC, Baumwolle.

tr LÜTFEN KULLANMADAN ÖNCE KILAVUZU DİKKATLİCE OKUYUN. BU KILAVUZU İLERİDE BAŞVURMAK İÇİN SAKLAYIN. İÇİNDEKİLER: x 1 Şişme Havuz Şamandırısı. NASIL KULLANILIR: 1. Her bir valfi parmaklarınızla sıkıştırarak ve Sunnylife Elektrikli Hava Pompanızın, Araba Hava Pompanızın veya El Pompanızın ağzını valf açıklığına sokarak hazneleri şişirin. Şişirilmeden önce şişirilebilir ürünlerin oda sıcaklığında olduğundan emin olun, aksi takdirde hasar görmesine neden olabilecek sıcaklık şoku riskiyle karşı karşıya kalabilirsiniz. 2. Aşırı şişirmeyin. Şişme cihazındaki her kırışıklığı gidermeye çalışmayın. Bu, kullanım sırasında patlama veya delinme riskini artırır. Ürün maksimum 0,02 bar basınca dayanabilir. Ürünü, tasarımın şişirilmiş boyutuna ve ürünün çalışma basıncına göre dokunulması sağlam fakat sert olmayacak şekilde şişirin. 3. Bazı şişme ürünlerin birden fazla valfi vardır. Her zaman en yüksek sayıyı bitirmek için valf 1'den başlayarak yukarı doğru şişirin. (örn. Valf 1, valf 2, valf 3 vb.) 4. Küçük delinmeler olması durumunda, arkadaki tamiratları izleyerek ürüne birlikte verilen onarım yamasını kullanın. 5. Şişirilebilir ürününüzün birden fazla bölümlü varsa, şişirmeden önce tamamen açın. Yavaşça şişirin, havanın daha küçük bölümlere sızmasına izin verin. 6. Şişirdikten sonra valf açıklığını parmakla kapatın. Ardından, tapa başlığı valf açıklığına temas edene kadar tapayı hızla valf açıklığına tam olarak sokun. 7. Yüzeyle düz olması için kapalı valfi şişmeye bastırın. BAKIM NASIL YAPILIR: - Şişirilebilir cihazınızı keskin nesnelere veya pürüzlü yüzeylere üzerinde sürüklemeyin. - Sıcak veya keskin yüzeylerle temasından kaçının. - Havada dışarıda bırakılırsa şişme batunuzdaki hava büzülür veya genişler. Şişirilebilir ürününüz kullanımda değilken, en iyi şekilde elementlerden uzak bir yerde tutulur. - Temizlemek için tatlı suda durulayın ve havada kurutun. Güvenli bir şekilde kullanmak için Lütfen uyarılara başvurunuz. Havuz şamandırısını yalnızca belirtilmiş şekilde kullanın. Belirtilen kullanıcı sayısını aşmayın. VINİL PLASTİK TAMİR YAMA TALİMATLARI 1. Delik veya deliğe bağlı olarak gerekli boyutta kesin. 2. Hasarlı yüzeyi iyice temizleyin ve en az 10 dakika kurumasını bekleyin. 3. Vinil yapmayı tamir desteğinden çıkarın. 4. Yamayı deliğin veya deliğin üzerine sıkıca bastırın. 5. 20 dakika şişirmeyin. ÖNEMLİ: ÜRÜN BİR YETİŞKİN TARAFINDAN KURULUMU VEYA MONTAJI YAPILMALIDIR. ÜRÜN ÖZELLİKLERİ: Malzeme: - Destek Hamak: Toksik olmayan PVC. - Hasır Hamak: Textile, Toksik olmayan PVC. - Vintage Hamak: Toksik olmayan PVC, Pamuk.

lv PIRMS LIETOŠANAS, LŪZDU, UZMANĪGI IZLASIET ROKASGRĀMATU. SAGLABĀJĒT ŠO ROKASGRĀMATA NĀKOTĀM ATSAUCEI. SATURS: x 1 Piepūšamais baseina pludiņš. KĀ LIETOT: 1. Piepūšiet kameru, saspiežot katru vārstu ar pirkstiem un ievietojot sava Sunnylife elektriskā gaisa sūkņa, automašīnas gaisa sūkņa vai rokas sūkņa sprauslu vārsta atverē. Pirms piepūšamās piepūšamās ierīces ir istabas temperatūrā, pretējā gadījumā jūs varat riskēt ar temperatūras triecienu, kas var izraisīt to bojājumu. 2. Nepārpūļējat. Nemēģiniet noņemt visas savas piepūšamās krokas. Tas palielinās tā pārspārgšanas vai pārduršanas risku lietošanas laikā. Produkts spēj izturēt ne vairāk kā 0,02 bar spiedienu. Piepūšiet izstrādājumam līdz projektētajam piepūšajam izmēram un izstrādājuma darba spiedienam, kas ir stingrs pieskaroties, bet ne ciets. 3. Dažām piepūšamajām automašīnām ir vairāki vārsti. Vienmēr piepūšiet, sākot no vārsta 1, virzoties uz augšu, lai pabeigtu ar lielāko skaitli. (ti, 1. vārsts, 2. vārsts, 3. vārsts utt.) 4. Nelielu caurumu gadījumā izmantojiet komplektācijā iekļauto remonta plāksteri, ieviejojot norādījumus aizmugurē. 5. Ja jūs piepūšamajai ierīcei ir vairākas daļas, pirms piepūššanas pilnībā atlociet to. Lēmām uzpūšiet, ļaujot gaisam iesūkties mazākās daļās. 6. Pēc piepūššanas ar pirkstu nosedziet vārsta atveri. Pēc tam arī ievietojiet aizbāzni līdz galam vārsta atverē, līdz spraudņa galva pieskaras vārsta atverei. 7. Iespiediet aizvērtu vārstu piepūšamajā tā, lai tas būtu līdzens pret virsmu. APKOPE:- Nevelciet piepūšamo ierīci pāri asiem priekšmetiem vai rauņģiem virsmām. - Izvairieties no saskares ar karstām vai asām virsmām. - Gaisa jūs piepūšamajā traukā saruks vai paplašināsies, ja tas tiks atstāts ārpus laikapstākļiem. Kad jūs piepūšamās mašīnas netiek lietotas, vislabāk to glabāt ārpus elementiem. - Lai notīrītu, noskalojiet svaiģā ūdenī un izžāvējiet. Lai to lietotu droši, lūdzu, skatiet brīdinājumus. Izmantojiet baseina pludiņu tikai saskaņā ar instrukcijām. Nepārsniedziet norādīto lietotāju skaitu. VINILA PLASTMASAS REMONTA PLĀKSMA INSTRUKCIJAS 1. Izgrieziet vajadzīgo izmēru atkarībā no cauruma vai caurduršanas. 2. Rūpīgi notīriet bojāto virsmu un ļaujiet tai nožūt vismaz 10 minūtes. 3. Nāņemiet vinila plāksteri no papīra pamatnes. 4. Stingri piespiediet plāksteri virs cauruma vai caurduršanas. 5. Nepiepūš 20 minūtes. SVARĪGI: PRODUKTS JĀUZSTĀDĪ VAJ SĀSONĀTO PIEAUGUŠĀJAM. PRODUKTA SPEKTI: Materiāls: - Šūpulītāks: Netoksisks PVC. - Tīkla šūpulītāks: tekstils, netoksisks PVC. - Vintage šūpulītāks: netoksisks PVC, kokvilna.

is VINSAMLEGAST LESIÐ HANDBÍKINA vandlega fyrir notkun. GEYMAÐ ÞESSA HANDBÍK TIL FRAMTÍÐAR TILMÍÐUNAR. INNIHALD: x 1 Upplásanlegur sundlaugarfloti. HVERNIG Á AÐ NOTA: 1. Blástu upp hólf með því að klípa hvern loka með fingrum og stinga stútnum á Sunnylife rafmagnsloftdællunni þinni, bílaloftdællunni eða handdællunni í lokaopið. Gakktu úr skugga um að gúmmibátar séu við stofuhita áður en þeir eru blásnir upp, annars getur þú átt á hættu hitastig sem getur valdið skemmdum. 2. Ekki blása of mikið upp. Ekki reyna að fjarlægja hverja hrukku af upplásna tækini þínu. Þetta eykur hættuna á að hún springi eða stungist í notkun. Varan þolir að hámarki 0,02 bör þrýsting. Blása vöruna upp í stærð eins og hönnunar upplásna stærð og vinnubrýsting vörunnar sem skal vera þétt við snertingu en ekki hörð. 3. Sumar upplásstar hafa marga lokar. Alltaf skal blása upp frá loki 1 og vinna þig upp til að enda á hæstu tölunni. (þ.e. Lok 1, loki 2, loki 3 o.s.frv.) 4. Ef um smá gat er að ræða skaltu nota meðfylgjandi viðgerðarplástur með því að fylgja leiðbeiningunum á bakhlíðinni. 5. Þar sem það eru margir hlutar á upplásna tækini þínu skaltu brjóta það út að fullu áður en þú blásar upp. Blásið hægt upp og leyfið loftinu að sást í smærri hluta. 6. Eftir að hafa blásið upp skaltu hylja lokaopunina með fingri. Stingdu síðan tappanum snögg að fullu inn í lokaopið þar til hófuð tappans snertir lokaopið. 7. Þrýstið lokaðum loki inn í upplásna búnaðinn þannig að hann sé flatur við yfirborðið. HVERNIG Á AÐ VIÐHALD: - Dragðu ekki upplásna vélna yfir hvasa hluti eða á gróft yfirborð. - Forðist snertingu við heita eða skarpa yfirborð. - Loftið í upplásnum þínum mun minnka eða þenjast út ef það er skilið út í veðri. Þegar gúmmið þitt er ekki í notkun er best að halda honum einhvers staðar frá veðri. - Til að þrifa, skola í fersku vatni og loftþurrka. Til að nota á öruggan hátt, vinsamlegast vísað til viðvarana. Notaðu aðeins laugarfljót eins og leiðbeiningar eru gerðar. Ekki fara yfir tilgreindan fjölda notenda. LEIÐBEININGAR UM VINYL PLAST VIÐGERÐARPLAST 1. Skerðið í nauðsynlega stærð eftir gati eða gati. 2. Hreinsað skemmd yfirborð vandlega og látið borngi í að minnsta kosti 10 mínútur. 3. Fjarlægðu vinyllplástur af pappírskakinu. 4. Þrýstu plástrinum þétt yfir gatið eða gatið. 5. Ekki blása upp í 20 mínútur. MIKILVÆGT: VÖRU VERÐUR AÐ SETJA UPP EÐA SAMSETA AF FULLORÐNUM. VÖRUSKRÁ: Efni: - Bolster hengirúm: Óeittrað PVC. - Mesh hengirúm: textílen, óeittrað PVC. - Vintage hengirúm: Óeittrað PVC, bómull.

hr MOLIMO VAS PROČITAJTE PRIROČNIK PAŽLJIVO PRIJE UPOTREBE. SAČUVAJTE OVAJ PRIROČNIK ZA BUDUĆE REFERENCNU. SADRŽAJ: x 1 Plutalica za bazen na napuhavanje. KAKO SE KORISTITI: 1. Napuhajte komore stisnuvši svaki ventil prstima i umetnuvši mlažnicu vaše Sunnylife električne zračne pumpe, zračne pumpe za automobil ili ručne pumpe u otvor ventila. Provjerite je li gumenjak na sobnoj temperaturi prije nego što ga napuhate, inače biste mogli riskirati temperaturni šok koji može uzrokovati oštećenje. 2. Nemojte previše napuhati. Ne pokušavajte ukloniti svaku boru s vašeg gumenjaka. To će povećati rizik od pucaanja ili probodanja tijekom uporabe. Proizvod može izdržati maksimalno 0,02 bara tlaka. Napuhajte proizvod do veličine projektirane napuhane dimenzije i radnog tlaka pucajanja koji će biti čvrst na dodir, ali ne tvrd. 3. Neki gumenjaci imaju više ventila. Uvijek napuhavajte počevši od ventila 1 idući prema gore kako biste završili na najvećem broju. (tj. ventil 1, ventil 2, ventil 3 itd.) 4. U slučaju malih rupa, koristite priloženi flaster za popravak slijedeći upute na poleđini. 5. Ako vaš gumenjak ima više dijelova, potpuno ga rasklopite prije napuhavanja. Polako napuhajte, dopuštajući zraku da prođe u manje dijelove. 6. Nakon napuhavanja prstom pokrijte otvor ventila. Zatim brzo umetnite čep do kraja u otvor ventila dok glava čepa ne dodirne otvor ventila. 7. Pritisnite zatvoreni ventil u gumenjak tako da bude ravan s površinom. KAKO ODRŽAVATI: - Nemojte vući svoj gumenjak preko oštrih predmeta ili po grubim površinama. - Izbjegavajte kontakt s vrućim ili oštrim površinama. - Zrak u vašem gumenjaku smanjit će se ili proširiti ako ga izostavite po vremenu. Kada vaš gumenjak nije u upotrebi, najbolje ga je držati negdje izvan vremenskih uvjeta. - Za čišćenje isperite u slatkoj vodi i osušite na zraku. Za sigurnu upotrebu, molimo pogledajte upozorenja. Koristite samo plovak za bazen prema uputama. Nemojte prekoračiti navedeni broj korisnika. UPUTE ZA POPRAVAK ZAKRPA ZA VINIL PLASTIKU 1. Izrežite na potrebnu veličinu ovisno o rupi ili ubodu. 2. Temeljito očistite oštećenu površinu i ostavite da se osuši najmanje 10 minuta. 3. Uklonite vinilni flaster s papirnate podloge. 4. Čvrsto pritisnite flaster preko rupe ili uboda. 5. Nemojte napuhati 20 minuta. VAŽNO: PROIZVOD MORA POSTAVITI ILI SASTAVITI ODRASLA OSOBA. SPECIFIKACIJE PROIZVODA: Materijal: - Viseća mreža s podupiračem: netoksični PVC. - Mrežasta viseća mreža: Tekstilen, netoksični PVC. - Vintage viseća mreža: netoksični PVC, pamuk.

sk PRED POUŽITÍM SI PROSÍM POZORNE PREČÍTAJTE NÁVOD. UCHOVÁVAJTE TENTO NÁVOD PRE BUDÚCE POUŽITIE. OBSAH: x 1 Nafukovací bazénový plavák. AKO POUŽÍVAŤ: 1. Nafúknite komory tak, že každý ventil stlačíte prstami a zasuniete trysku vašej elektrickej vzduchovej pumpy Sunnylife, vzduchovej pumpy do auta alebo ručnej pumpy do otvoru ventilu. Pred nafúknutím sa uistite, že nafukovačky majú izbovú teplotu, inak môžete riskovať teplotný šok, ktorý môže spôsobiť poškodenie. 2. Neprefukujte. Nepokúšajte sa odstrániť každú vrásku z vašej nafukovačky. Vždy sa tým riziko prasknutia alebo prepichnutia pri používaní. Produkt je schopný odolať maximálnemu tlaku 0,02 bar. Nafúknite výrobok na veľkosť projektovaného nafúknutého rozmeru a pracovného tlaku výrobku, ktorý musí byť pevný na dotyk, ale nie tvrdý. 3. Niektoré nafukovačky majú viacero ventilov. Vždy nafukujte od ventilu 1 smerom nahor tak, aby ste skončili na najvyššom čísle. (napr. ventil 1, ventil 2, ventil 3 atď.) 4. V prípade malých defektov použite priloženú opravnú záplatu podľa pokynov na zadnej strane. 5. Ak má vaša nafukovačka viacero častí, pred nafukovaním ju úplne rozložte. Nafukujte pomaly, nechajte vzduch preniknúť do menších častí. 6. Po nafúknutí zakryte otvor ventilu prstom. Potom rýchlo zasuňte zátku úplne do otvoru ventilu, kým sa hlava zátky nedotkne otvoru ventilu. 7. Uzavretý ventil zatlačte do nafukovačky tak, aby bol rovný s povrchom. AKO ÚDRŽBU: - Neťahajte nafukovačku cez ostré predmety alebo po drsných povrchoch. - Zabráňte kontaktu s horúcimi alebo ostrými povrchmi. - Vzduch vo vašej nafukovačke sa zmenší alebo roziahne, ak ho necháte mimo počasie. Keď sa vaša nafukovačka nepoužíva, je lepšie ju držať niekde mimo prírodných živlov. - Na čistenie opláchnite v čistej vode a vysušte na vzduchu. Pre bezpečné používanie si prečítajte upozornenia. Bazénový plavák používajte iba podľa pokynov. Neprekračujte uvedený počet používateľov. POKYNY NA OPRAVU ZÁPLATY VINYL PLASTU 1. Odrežte na požadovanú veľkosť v závislosti od otvoru alebo prepichnutia. 2. Poškodený povrch dôkladne očistite a nechajte schnúť minimálne 10 minút. 3. Odstráňte vinylovú záplatu z papierovej podložky. 4. Veľne pritlačte náplást na otvor alebo prepichnutie. 5. Nefukujte 20 minút. DŮLEŽITÉ: PRODUKT MUSÍ NASTAVIT ALEBO ZMONTAŽ DOŠPELÝ. ŠPECIFIKÁCIE PRODUKTU: Materiál: - Hojdacia sieť: Netoxické PVC. - Hojdacia sieť zo sieťoviny: textil, netoxické PVC. - Vintage hojdacia sieť: netoxické PVC, bavlna.

si PROSIMO, DA PRED UPORABO POZORNO PREBERETE PRIROČNIK. HRANITE TA PRIROČNIK ZA PRIHODNJE REFERENCE. VSEBINA: x 1 Napihljiv plovec za bazen. KAKO UPORABLJATI: 1. Napihnite komore tako, da stisnete vsak ventil s prsti in vstavite šobo električne zračne črpalke Sunnylife, avtomobilske zračne črpalke ali ročne črpalke v odprtino ventila. Priprečite se, da imajo gumenjaki sobno temperaturo, preden jih napihnete, sicer lahko tvegate temperaturni šok, ki lahko povzroči poškodbe. 2. Ne napihujte preveč. Ne poskušajte odstraniti vsake gube na vašem napihljivem čevlju. To bo povečalo tveganje, da med uporabo počli ali se predre. Izdelek lahko prenese tlak največ 0,02 bara. Izdelek napihnite na velikost konstrukcijske napihnjene mere in delovnega tlaka izdelka, ki mora biti čvrst na dotik, a ne trd. 3. Nekateri gumenjaki imajo več ventilov. Vedno napihujte, začenši od ventila 1 in se pomaknite navzgor, da končate z najvišjo številko. (tj. ventil 1, ventil 2, ventil 3 itd.) 4. V primeru majhnih lukenj uporabite priloženi obliž za popravilo po navodilih na zadnji strani. 5. Če je na vašem napihljivem čevlju več delov, ga pred napihovanjem popolnoma razprite. Napihnite počasi, da zrak prode v manjše dele. 6. Po napihovanju s prstom pokrijte odprtino ventila. Nato hitro vstavite čep do konca v odprtino ventila, dokler se glava čepa ne dotakne odprtine ventila. 7. Zaprt ventil potisnite v gumenjak, tako da je ravnó s površino. KAKO VZDRŽEVATI: - Gumenjaka ne vlecite čez ostre predmete ali na grobe površine. - Izogibajte se stiku z vroćimi ali ostrimi površinami. - Zrak v vašem napihljivem čevlju se bo skrčil ali razširil, če ga pustite zunaj zaradi vremenskih razmer. Ko vašega gumenjaka ne uporabljate, ga je najbolje hraniti nekje zunaj vremenskih vplivov. - Za čišćenje sperite s svežo vodo in posušite na zraku. Za varno uporabo upoštevajte opozorila. Plovec za bazen uporabljajte le v skladu z navodili. Ne prekoračite navedenega števila uporabnikov. NAVODILA ZA POPRAVILNO VINIL PLASTIKE 1. Odrežite na zahtevano velikost glede na luknjo ali vbod. 2. Temeljito očistite poškodovano površino in pustite, da se suši najmanj 10 minut. 3. Odstranite vinilni obliž s papirnate podloge. 4. Trdno pritisnite obliž na luknjo ali vbod. 5. Ne napihujte 20 minut. POMEMBNO: IZDELEK MORA NASTAVITI ALI SEŠTAVITI ODRASLA OSEBA. SPECIFIKACIJE IZDELKA: Material: - Viseća mreža z vzglavjem: nestrupen PVC. - Mrežasta viseća mreža: tekstilen, nestrupen PVC. - Vintage viseća mreža: nestrupen PVC, bombaž.

ro CITIȚI CU ATENȚIE MANUALUL ÎNAINTE DE UTILIZARE. PĂSTRAȚI ACEST MANUAL PENTRU REFERINȚE VITORIALE. CONȚINUT: x 1 Flotor gonflabil pentru piscină. CUM SĂ UTILIZAȚI: 1. Umflați camerele prin ciupirea fiecărei supape cu degetele și inserând duza pompei electrice de aer Sunnylife, a pompei de aer pentru mașină sau a pompei de mână în deschiderea supapei. Asigurați-vă că gonflabilele sunt la temperatura camerei înainte de a fi umflate, altfel puteți risca șocuri de temperatură care le pot deteriora. 2. Nu umflați prea mult. Nu încercați să eliminați fiecare șifon de pe gonflabilul dvs. Acest lucru va crește riscul de a se sparge sau de a obține o perforație atunci când este utilizat. Produsul este capabil să reziste la o presiune maximă de 0,02 bar. Umflați produsul la dimensiunea de proiectare umflată și presiunea de lucru a produsului, care trebuie să fie fermă la atingere, dar nu tare. 3. Unele gonflabile au valve multiple. Umflați întotdeauna pornind de la supapa 1, mergând în sus, astfel încât să terminați pe cel mai mare număr. (adică supapa 1, supapa 2, supapa 3 etc.) 4. În cazul unor perforații mici, utilizați plasturele de reparații inclus urmând instrucțiunile de pe spate. 5. Acolo unde există mai multe secțiuni pentru gonflabilul dvs., desfaceți-l complet înainte de a umfla. Umflați încet, permițând aerului să pătrundă în secțiuni mai mici. 6. După umflare, acoperiți deschiderea supapei cu degetul. Apoi introduceți rapid dopul complet în deschiderea supapei până când capul dopului atinge deschiderea supapei. 7. Apăsăți supapa închisă în gonflabil, astfel încât să fie plat cu suprafața. CUM SE ÎNTREȚINE: - Nu trageți gonflabilul peste obiecte ascuțite sau pe suprafețe aspre. - Evitați contactul cu suprafețele fierbinți sau ascuțite. - Aerul din gonflabilul dumneavoastră se va micșora sau se va extinde dacă este lăsat afară în vreme. Când gonflabilul dvs. nu este în uz, cel mai bine este păstrat undeva ferit de elemente. - Pentru curățare, clățiți cu apă proaspătă și uscați la aer. Pentru a utiliza în siguranță, vă rugăm să consultați avertismentele. Folosiți flotorul pentru piscină numai conform instrucțiunilor. Nu depășiți numărul indicat de utilizatori. INSTRUCȚIUNI DE REPARAȚIE PATCH VINIL PLASTIC 1. Tăiați la dimensiunea dorită, în funcție de gaură sau perforație. 2. Curățați bine suprafața deteriorată și lăsați să se usuce cel puțin 10 minute. 3. Îndepărtați plasturele de vinil de pe suportul hârtiei. 4. Apăsăți ferm plasturele peste gaură sau perforare. 5. Nu umflați timp de 20 de minute. IMPORTANT: PRODUSUL TREBUIE INSTALAT SAU ASSAM-BLAT DE UN ADULT. SPECIFICAȚII PRODUS: Material: - Hamac cu suport: PVC netoxic. - Hamac cu plasă: Textilenă, PVC non-toxic. - Hamac vintage: PVC non-toxic, bumbac.

dk LÆS VENLIGST MANUALEN OMHYGGELEGT FØR BRUG. OPBEVAR DENNE MANUAL TIL FREMTIDIG REFERENCE. INDHOLD: x 1 Oppustelig svømmebassin. SÅDAN BRUGER DU: 1. Pust kamrene op ved at klemme hver ventil med fingrene og indsætte dysen ud din Sunnylife elektriske luftpumpe, billuftpumpe eller håndpumpe i ventilåbningen. Sørg for, at gummibåde har stuetemperatur, før de pustes op, ellers kan du risikere temperaturchok, som kan beskadige dem. 2. Pust ikke for meget op. Forsøg ikke at fjerne hver eneste rynke fra din gummibåd. Dette vil øge risikoen for at sprænge eller få en punktering, når den er i brug. Produktet er i stand til at modstå et tryk på maksimalt 0,02 bar. Pust produktet op til en størrelse, der svarer til produktets opblæste dimension og arbejdsstryk, som skal være fast at røre ved, men ikke hårdt. 3. Nogle gummibåde har flere ventiler. Pust altid op med start fra ventil 1 og arbejd dig opad for at afslutte på det højeste tal. (dvs. ventil 1, ventil 2, ventil 3 osv.) 4. I tilfælde af små punkteringer, brug det medfølgende reparationsplaster ved at følge instruktionerne på bagsiden. 5. Hvis der er flere sektioner til din gummibåd, skal du folde den helt ud, før du puster den op. Pust langsomt op, så luften kan sive ned i mindre sektioner. 6. Efter oppumpning tildækkes ventilåbningen med fingeren. Sæt derefter proppen hurtigt helt ind i ventilåbningen, indtil proppens hoved rører ved ventilåbningen. 7. Tryk lukket ventil ind i gummibåden, så den er flat med overfladen. SÅDAN VEDLIGEHOLDES DU: - Træk ikke din gummibåd hen over skarpe genstande eller på ru overflader. - Undgå kontakt med varme eller skarpe overflader. - Luften i din gummibåd vil skrumpes eller udvide sig, hvis den efterlades ude i vejret. Når din gummibåd ikke er i brug, holdes den bedst et sted uden for vejret. - For at rengøre, skylles i ferskvand og lufttørres. For sikker brug henvises til advarslerne. Brug kun poolflyder som anvist. Overskrid ikke det angivne antal brugere. INSTRUKTIONER TIL REPARATION AF VINYLPLASTIK 1. Klip til den ønskede størrelse afhængigt af huller eller punkteringer. 2. Rengør beskadiget overflade grundigt og lad tørre i minimum 10 minutter. 3. Fjern vinylplaster fra papirbagsiden. 4. Tryk plasteret fast over huller eller punktur. 5. Pust ikke op i 20 minutter. VIGTIGT: PRODUKTET SKAL OPSTILLES ELLER MONTERES AF EN VOKSEN. PRODUKTSPECIFIKATIONER: Materiale: - Bolster hængekøje: Ikke-giftig PVC. - Mesh hængekøje: tekstil, ikke-giftig PVC. - Vintage hængekøje: Ikke-giftig PVC, Bomuld.

no VENNLIGST LES HÅNDBOKEN NØYE FØR BRUK. OPPBEVAR DENNE MANUALEN FOR FREMTIDIG REFERANSE. INNHOLD: x 1 Oppblåsbar svømmebasseng. HVORDAN DU BRUKER: 1. Blås opp kamrene ved å klemme hver ventil med fingrene og sette munestykket på Sunnylife elektrisk luftpumpe, billuftpumpe eller håndpumpe inn i ventilåpningen. Pass på at gummibåtene har romtemperatur før de blåses opp, ellers kan du risikere temperatursjokk som kan føre til skade. 2. Ikke blås opp for mye. Ikke forsøk å fjerne hver eneste rynke fra gummibåten. Dette vil øke risikoen for å sprekke eller få en punktering når den er i bruk. Produktet tåler maksimalt 0,02 bar trykk. Blås opp produktet til en størrelse som er beregnet for oppblåst dimensjon og arbeidstrykk for produktet som skal være fast å berøre, men ikke hardt. 3. Noen gummibåter har flere ventiler. Fyll alltid opp med start fra ventil 1 og jobb deg oppover for å avslutte på det høyeste tallet. (dvs. ventil 1, ventil 2, ventil 3 osv.) 4. Ved små punkteringer, bruk det medfølgende reparasjonsplasteret ved å følge instruksjonene på baksiden. 5. Der det er flere seksjoner på gummibåten, fold den helt ut før den blåses opp. Blås opp sakte, slik at luft kan sive inn i mindre seksjoner. 6. Etter oppblåsing, dekk til ventilåpningen med fingeren. Sett deretter pluggen raskt helt inn i ventilåpningen til plugghodet berører ventilåpningen. 7. Trykk lukket ventil inn i gummibåten slik at den er flat med overflaten. HVORDAN VEDLIKEHOLDE: - Ikke dra gummibåten over skarpe gjenstander eller på grove overflater. - Unngå kontakt med varme eller skarpe overflater. - Luften i gummibåten din vil krympe eller utvide seg hvis den står ute i været. Når gummibåten din ikke er i bruk, er den best å holde et sted under elementene. - For å rengjøre, skyll i ferskvann og lufttørk. For sikker bruk, vennligst referer til advarslerne. Bruk bare svømmebassenget som anvist. Ikke overskrid det angitte antallet brukere. INSTRUKSJONER FOR REPARASJONSPÅLATE AV VINYLPLAST 1. Klipp til ønsket størrelse avhengig av huller eller punkteringer. 2. Rengjør skadet overflate grundig og la tørke i minimum 10 minutter. 3. Fjern vinylappen fra papirunderlaget. 4. Trykk lappen godt over huller eller punktering. 5. Ikke blås opp i 20 minutter. VIKTIG: PRODUKTET MÅ OPPSETTES ELLER MONTERES AV EN VOKSEN. PRODUKTSPELIFIKASJONER: Materiale: - Bolster-hengekøye: Giftfri PVC. Hengekøye i netting: tekstil, giftfri PVC. Vintage hengekøye: Giftfri PVC, bomull.

fi LUE KÄYTTÖOHJE HUOLELLISESTI ENNEN KÄYTTÖÄ. SÄILYTÄ TÄMÄ KÄSIKIRJA TULEVAAN KÄYTTÖÄ VARTEN. SISÄLTÖ: x 1 Puhallettava uima-allas kellunta. KÄYTTÖ: 1. Täytä kammiot puistamalla jokaista venttiiliä sormilla ja työntämällä Sunnylife Electric -ilmapumpun, auton ilmapumpun tai käsipumpun suutin venttiilin aukkoon. Varmista, että pomppulinnat ovat huoneenlämpöisiä ennen kuin ne täytetään, muuten saatat saada lämpöshokin, joka voi vahingoittaa niitä. 2. Älä täytä liikaa. Älä yritä poistaa jokaista ryppyä ilmatäytteestäsi. Tämä lisää sen halkeamis- tai puhkeamisriskiä käytön aikana. Tuote kestää enintään 0,02 baarin painetta. Täytä tuote suunnitellun täytetyn mitan ja tuotteen käyttöpaineen kokoon, jonka tulee olla kiinteä kosketukseen, mutta ei kova. 3. Joissakin ilmatäytteissä on useita venttiileitä. Täytä aina alkaen venttiilistä 1, kunnes se on suurin. (esim. venttiili 1, venttiili 2, venttiili 3 jne.) 4. Pienten reikien tapauksessa käytä mukana toimitettua korjauspaikkaa noudattamalla takana olevia ohjeita. 5. Jos ilmatäytteessäsi on useita osia, taita se kokonaan auki ennen täyttämistä. Täytä hitaasti, jolloin ilma pääsee imeytymään pienempiin osiin. 6. Peitä venttiilin aukko täytön jälkeen sormella. Työnnä sitten tulppa nopeasti kokonaan venttiilin aukkoon, kunnes tulpan pää koskettaa venttiilin aukkoa. 7. Paina suljettu venttiili puhallettavaan laitteeseen niin, että se on tasaisesti pinnan kanssa. HUOLTO-OHJE: - Älä vedä ilmatäytteistä laitetta terävien esineiden yli tai karkeilla pinnoilla. - Vältä kosketusta kuumien tai terävien pintojen kanssa. - Ilmatäytteessäsi oleva ilma kutistuu tai laajenee, jos se jätetään pois säästä. Kun ilmatäytteessä ei ole käytössä, se on parasta säilyttää jossain poissa elementeistä. - Puhdista, huuhtelee makeassa vedessä ja ilmakeivä. Turvallisen käytön varmistamiseksi tutustu varoituksiin. Käytä altaan kelluketta vain ohjeiden mukaisesti. Älä ylitä ilmoitettua käyttäjien määrää. VINYYLIMUOVIN KORJAUSLAASKUOHJEET 1. Leikkaa haluttuun kokoon reiän tai puhkaisun mukaan. 2. Puhdista vaurioitunut pinta perusteellisesti ja anna kuivua vähintään 10 minuuttia. 3. Poista vinyyllappu paperitaustalta. 4. Paina laastari tiukasti reiän tai puhkaisun päälle. 5. Älä täytä 20 minuuttia. TÄRKEÄÄ: AIKUISTEN TÄYTYÄ ASETTAA TAI KOKOA TUOTE. TUOTTEEN TIEDOT: Materiaali: - Riippumatto: Myrkytön PVC. - Mesh-riippumatto: tekstiiliä, myrkytön PVC. - Vintage riippumatto: myrkytön PVC, puuvilla.

pt LEIA ATENTAMENTE O MANUAL ANTES DE USAR. GUARDE ESTE MANUAL PARA REFERÊNCIA FUTURA. CONTEÚDO: x 1 Flutuador de piscina inflável. COMO USAR: 1. Encha as câmaras apertando cada válvula com os dedos e inserindo o bico de sua bomba de ar elétrica Sunnylife, bomba de ar para carro ou bomba manual na abertura da válvula. Certifique-se de que os infláveis estejam à temperatura ambiente antes de serem inflados, caso contrário, você pode correr o risco de choque de temperatura que pode causar danos. 2. Não encha demais. Não tente remover todas as rugas do seu inflável. Isso aumentará o risco de estourar ou perfurar durante o uso. O produto é capaz de suportar uma pressão máxima de 0,02 bar. Infle o produto até um tamanho da dimensão inflada do projeto e pressão de trabalho do produto que deve ser firme ao toque, mas não duro. 3. Alguns infláveis têm várias válvulas. Encha sempre a partir da válvula 1 subindo para terminar no número mais alto. (ou seja, Válvula 1, válvula 2, válvula 3 etc.) 4. Em caso de pequenos furos, use o remendo de reparo incluído seguindo as instruções na parte de trás. 5. Onde houver várias seções em seu inflável, desdobre-o totalmente antes de inflar. Encha lentamente, permitindo que o ar penetre em seções menores. 6. Após inflar, cubra a abertura da válvula com o dedo. Em seguida, insira rapidamente o bujão totalmente na abertura da válvula até que a cabeça do bujão toque na abertura da válvula. 7. Pressione a válvula fechada no inflável para que fique plana com a superfície. COMO MANTER:- Não arraste seu inflável sobre objetos pontiagudos ou em superfícies ásperas. - Evite o contato com superfícies quentes ou afiadas. - O ar em seu inflável encolherá ou expandirá se for deixado de fora no clima. Quando seu inflável não estiver em uso, é melhor mantê-lo em algum lugar longe dos elementos. - Para limpar, enxágue em água doce e seque ao ar. Para usar com segurança, consulte os avisos. Use apenas o flutuador de piscina conforme as instruções. Não exceda o número de usuários indicado. INSTRUÇÕES DE REPARO DE PLÁSTICO DE VINIL 1. Corte no tamanho necessário dependendo do furo ou punção. 2. Limpe completamente a superfície danificada e deixe secar por no mínimo 10 minutos. 3. Remova o adesivo de vinil do suporte de papel. 4. Pressione o remendo firmemente sobre o furo ou furo. 5. Não infle por 20 minutos. IMPORTANTE: O PRODUTO DEVE SER CONFIGURADO OU MONTADO POR UM ADULTO. ESPECIFICAÇÕES DO PRODUTO: Material: - Rede de reforço: PVC atóxico. - Rede de Malha: Têxtil, PVC atóxico. - Rede Vintage: PVC atóxico, algodão.

nl LEES DE HANDLEIDING AANDACHTIG DOOR VOOR GEBRUIK. BEWAAR DEZE HANDLEIDING VOOR TOEKOMSTIG REFERENTIE. INHOUD: x 1 Opblaasbare zwembadvlotter. HOE TE GEBRUIKEN: 1. Blaas de kamers op door elke klep met de vingers samen te knijpen en het mondstuk van uw Sunnylife elektrische luchtpomp, autoluchtpomp of handpomp in de klepopening te steken. Zorg ervoor dat springkussens op kamertemperatuur zijn voordat ze worden opgeblazen, anders riskeer je een temperatuurschok waardoor ze kunnen beschadigen. 2. Blaas niet te veel op. Probeer niet elke rimpel van uw springkussen te verwijderen. Dit verhoogt het risico op barsten of het krijgen van een lekke band tijdens gebruik. Product is bestand tegen maximaal 0,02 bar druk. Blaas het product op tot een grootte van de opgeblazen afmeting en werkdruk van het product die stevig maar niet hard moet zijn. 3. Sommige springkussens hebben meerdere ventielen. Blaas altijd op vanaf klep 1 en werk zo omhoog om op het hoogste nummer te eindigen. (bijv. ventiel 1, ventiel 2, ventiel 3 etc.) 4. Gebruik bij kleine gaatjes de meegeleverde reparatiepleister volgens de instructies op de achterkant. 5. Als uw springkussen meerdere secties heeft, vouwt u het volledig uit voordat u het opblaast. Blaas langzaam op, zodat de lucht in kleinere secties kan sijpelen. 6. Na het opblazen de klepopening met een vinger afdekken. Steek de plug vervolgens snel volledig in de klepopening totdat de kop van de plug de klepopening raakt. 7. Druk de gesloten klep in de opblaasboot zodat deze plat ligt met het oppervlak. HOE TE ONDERHOUDEN: - Sleep uw springkussen niet over scherpe voorwerpen of op ruwe oppervlakken. - Vermijd contact met hete of scherpe oppervlakken. - De lucht in uw springkussen zal krimpen of uitzetten als het in het weer wordt gelaten. Wanneer uw springkussen niet in gebruik is, kunt u deze het beste ergens buiten de elementen bewaren. - Om schoon te maken, afspoelen in zoet water en aan de lucht laten drogen. Raadpleeg de waarschuwingen voor een veilig gebruik. Gebruik de zwembadvlotter alleen volgens de instructies. Overschrijd het aangegeven aantal gebruikers niet. INSTRUCTIES VOOR DE REPARATIE VAN VINYL PLASTIC PATCH 1. Snijd op de gewenste maat, afhankelijk van het gat of de punctie. 2. Beschadigde ondergrond grondig reinigen en minimaal 10 minuten laten drogen. 3. Verwijder de vinylpatch van de papieren achterkant. 4. Druk de pleister stevig over het gat of de punctie. 5. Niet opblazen gedurende 20 minuten. BELANGRIJK: HET PRODUCT MOET WORDEN OPGESTELD OF GEMONTEERD DOOR EEN VOLWASSEN. PRODUCTSPECIFICATIES: Materiaal: - Bolster Hangmat: Niet-giftig PVC. - Mesh hangmat: Textielne, niet-giftig PVC. - Vintage hangmat: niet-giftig PVC, katoen.

hu HASZNÁLAT ELŐTT FIGYELMESEN OLVASSA EL A HASZNÁLATI ÚTMUTATÓT. ŐRIZZE MEG EZT A ÚTMUTATÓT A KÉSŐBBI HASZNÁLATHOZ. TARTALOM: x 1 Felfújható medenceúszó. HASZNÁLAT: 1. Fújja fel a kamrákat úgy, hogy az egyes szelepeket ujjával megszorítja, és a Sunnylife elektromos légszivattyú, autós légszivattyú vagy kézi szivattyú fűvókáját a szelepnnyílásba helyezi. A felfújás előtt győződjön meg arról, hogy a felfújható termékek szobahőmérsékleten vannak, különben hőmérsékleti sokkot kockáztathat, ami megsejtíthet. 2. Ne fújja túl. Ne próbáljon meg minden rácot eltávolítani a felfújhatóra. Ez növeli annak kockázatát, hogy használat közben fellobbanjon vagy szúrjon. A termék maximum 0,02 bar nyomást képes ellenállni. Fújja fel a terméket a tervezett felfújó méretnek és a termék üzemi nyomásának megfelelő méretre, amely érintésre szilárd, de nem kemény. 3. Néhány felfújható több szeleppel rendelkezik. Mindig az 1. szeleptől kezdve, felfelé haladva fújja fel, hogy a legmagasabb számon fejezze be. (pl. 1. szelep, 2. szelep, 3. szelep stb.) 4. Kisebb defektek esetén használja a mellékelt javítófoltot a hátoldalon található utasítások szerint. 5. Ha több része van a felfújhatónak, a felfújás előtt hajtsa ki teljesen. Lassan fújja fel, hogy a levegő kisebb részekre szivárogjon. 6. Felfújás után fedje le ujjával a szelepnnyílást. Ezután gyorsan tolja be teljesen a dugót a szelepnnyílásba, amíg a dugó feje hozzá nem ér a szelepnnyíláshoz. 7. Nyomja be a zárt szelepet a felfújhatóba úgy, hogy az egy síkban legyen a felülettel. KARBANTARTÁS: - Ne húzza a felfújható éles tárgyakon vagy durva felületeken. - Kerülje a forró vagy éles felületekkel való érintkezést. - A felfújható levegője zsugorodik vagy kitágul, ha kihagyja az időjárás. Amikor a felfújhatót nem használja, a legjobb, ha távol tartja az elemektől. - Tisztításhoz öblítse le friss vízzel és szárítsa meg levegőn. A biztonságos használat érdekében olvassa el a figyelmeztetéseket. Csak az utasításoknak megfelelően használja a medenceúszót. Ne lépje túl a jelzett felhasználók számát. VINYL MŰANYAG JAVÍTÁSI UTASÍTÁSOK 1. Vágja a kívánt méretre a lyukfoltot vagy a szúrásfolt függőben. 2. Alaposan tisztítsa meg a sérült felületet, és hagyja száradni legalább 10 percig. 3. Távolítsa el a vinil tapaszt a papír hátlapról. 4. Nyomja erősen a tapaszt a lyuk vagy a szúrás fölé. 5. Ne fújja fel 20 percig. FONTOS: A TERMÉKET FELNŐTNEK KELL ÁLLÍTNI VAGY ÖSSZESZERELNI. TERMÉK SPECIFIKÁCIÓK: Anyaga: - Balster Hammock: Nem mérgező PVC. - Hálós függőágy: textílen, nem mérgező PVC. - Vintage függőágy: nem mérgező PVC, pamut.

cz PŘED POUŽITÍM SI PROSÍM ZOZNŮRĚ PŘEČTĚTE NÁVOD. USCHOVEJTE TENTO NÁVOD PRO BUDOUCÍ POUŽITÍ. OBSAH: x 1 Nafukovací bazénový plovák. JAK POUŽÍVAT: 1. Nafoukněte komory tak, že prsty stisknete každý ventil a vložíte trysku vaší elektrické vzduchové pumpy Sunnylife, vzduchové pumpy do auta nebo ruční pumpy do otvoru ventilu. Před nafouknutím se ujistěte, že nafukovací věci mají pokojovou teplotu, jinak hrozí teplotní šok, který může způsobit poškození. 2. Nepřefukujte. Nepokoušejte se ze své nafukovačky odstranit každou vrásku. To zvýší riziko jeho prasknutí nebo propíchnutí při používání. Výrobek je schopen odolat tlaku maximálně 0,02 baru. Nafoukněte výrobek na velikost projektovaného nafouknutého rozměru a pracovního tlaku výrobku, který musí být pevný na dotek, ale ne tvrdý. 3. Některé nafukovačky mají více ventilů. Vždy nafukujte od ventilu 1 směrem nahoru tak, abyste skončili na nejvyšším čísle. (např. ventil 1, ventil 2, ventil 3 atd.) 4. V případě malých defektů použijte přiloženou opravnou záplatu podle pokynů na zadní straně. 5. Pokud má nafukovačka více částí, před nafouknutím ji úplně rozložte. Nafukujte pomalu, nechte vzduch prosakovat do menších částí. 6. Po nafouknutí zakryjte otvor ventilu prstem. Poté rychle zasuňte zátku zcela do otvoru ventilu, dokud se hlava zátky nedotkne otvoru ventilu. 7. Zatlačte uzavřený ventil do nafukovací tlak, aby byl rovný s povrchem. JAK ÚDRŽBA: - Netahejte nafukovačku přes ostré předměty nebo na drsné povrchy. - Vyhýnejte se kontaktu s horkými nebo ostrými povrchy. - Vzduch ve vaší nafukovačce se bude smršťovat nebo roztahovat, pokud ji ponecháte mimo počasí. Když se vaše nafukovačka nepoužívá, je lepší ji uložit někde mimo přírodní živly. - Pro čištění opláchněte ve sladké vodě a osušte na vzduchu. Abyste mohli bezpečně používat, přečtěte si prosím varování. Používejte bazénový plovák pouze podle pokynů. Nepřekračujte uvedený počet uživatelů. POKYNY K OPRAVĚ ZÁPLATY VINYL PLASTU 1. Uřízněte na požadovanou velikost v závislosti na otvoru nebo propíchnutí. 2. Poškozený povrch důkladně očistěte a nechte schnout minimálně 10 minut. 3. Odstraňte vinylovou záplatu z papírové podložky. 4. Pevně přitiskněte záplatu na otvor nebo propíchnutí. 5. Nenařkujte po dobu 20 minut. DŮLEŽITÉ: VÝROBEK MUSÍ NASTAVIT NEBO SESTAVIT DOPŘEDLÁ. SPECIFIKACE PRODUKTU: Materiál: - Bolster Hammock: Netoxické PVC. - Síťovaná houpací síť: Textil, netoxické PVC. - Vintage houpací síť: netoxické PVC, bavlna.

gr ΠΑΡΑΚΑΛΩ ΔΙΑΒΑΣΤΕ ΠΡΟΣΕΚΤΙΚΑ ΤΟ ΕΓΧΕΙΡΙΔΙΟ ΠΡΙΝ ΤΗ ΧΡΗΣΗ. ΦΥΛΑΞΤΕ ΑΥΤΟ ΤΟ ΕΓΧΕΙΡΙΔΙΟ ΓΙΑ ΜΕΛΛΟΝΤΙΚΗ ΑΝΑΦΟΡΑ. ΠΕΡΙΕΧΟΜΕΝΑ: x 1 Φουσκωτό φλοτέρ πσάινας. ΤΡΟΠΟΣ ΧΡΗΣΗΣ: 1. Φουσκώστε τους θαλάμους πιέζοντας κάθε βαλβίδα με τα δάχτυλά σας και εισάγοντας το ακροφύσιο της Sunnylife Electric Air Pump, της αντλίας αέρα αυτοκινήτου ή της αντλίας χειρός στο άνοιγμα της βαλβίδας. Βεβαιωθείτε ότι τα φουσκωτά είναι σε θερμοκρασία δωματίου πριν τα φουσκώσουν, διαφορετικά μπορεί να κινδυνεύσετε από θερμοκρασιακό σοκ που μπορεί να προκαλέσει βλάβη. 2. Μην φουσκώνετε υπερβολικά. Μην επιχειρήσετε να αφαιρέσετε κάθε ρυτίδα από το φουσκωτό σας. Αυτό θα αυξήσει τον κίνδυνο να σκάσει ή να τρυπήσει κατά τη χρήση. Το προϊόν μπορεί να αντέξει μέγιστη πίεση 0,02 bar. Φουσκώστε το προϊόν σε ένα μέγεθος της σχεδιαστικής φουσκωμένης διάστασης και της πίεσης εργασίας του προϊόντος που θα είναι σταθερό στην αφή αλλά όχι σκληρό. 3. Μερικά φουσκωτά έχουν πολλαπλές βαλβίδες. Πάντα να φουσκώνετε ξεκινώντας από τη βαλβίδα 1 ανεβάζοντας έτσι ώστε να τελειώνετε στον υψηλότερο αριθμό. (δηλ. Βαλβίδα 1, βαλβίδα 2, βαλβίδα 3 κ.λπ.) 4. Σε περίπτωση μικρών τρυπημάτων, χρησιμοποιήστε το παρεχόμενο έμπλαστρο επισκευής ακολουθώντας τις οδηγίες στο πίσω μέρος. 5. Όπου υπάρχουν πολλά τμήματα στο φουσκωτό σας, ξεδιπλώστε το πλήρως πριν το φουσκώσετε. Φουσκώστε αργά, επιτρέποντας στον αέρα να εισχωρήσει σε μικρότερα τμήματα. 6. Μετά το φούσκωμα, καλύψτε το άνοιγμα της βαλβίδας με το δάχτυλο. Στη συνέχεια, τοποθετήστε γρήγορα το βύσμα πλήρως στο άνοιγμα της βαλβίδας μέχρι η κεφαλή του βύσματος να αγγίζει το άνοιγμα της βαλβίδας. 7. Πιέστε την κλειστή βαλβίδα στο φουσκωτό έτσι ώστε να είναι επίπεδο με την επιφάνεια. ΤΡΟΠΟΣ ΣΥΝΤΗΡΗΣΗΣ:- Μην σέρνετε το φουσκωτό σας πάνω από αιχμηρά αντικείμενα ή σε τραχιές επιφάνειες. - Αποφύγετε την επαφή με ζεστές ή αιχμηρές επιφάνειες. - Ο αέρας στο φουσκωτό σας θα συρρικνωθεί ή θα διασπαστεί εάν αφεθεί έξω από τις καιρικές συνθήκες. Όταν το φουσκωτό σας δεν χρησιμοποιείται, καλύτερα να το κρατάτε μακριά από τα στοιχεία. - Για να καθαρίσετε, ξεπλύνετε με γλυκό νερό και στεγνώστε στον αέρα. Για ασφαλή χρήση, ανατρέξτε στις προειδοποιήσεις. Χρησιμοποιήστε μόνο πλωτήρα πσάινας σύμφωνα με τις οδηγίες. Μην υπερβαίνετε τον αναγραφόμενο αριθμό χρηστών. ΟΔΗΓΙΕΣ ΕΠΙΔΙΟΡΘΩΣΗΣ ΜΠΑΛΟΝΑΤΟΣ ΒΙΝΥΛΟΥ ΠΛΑΣΤΙΚΟΥ 1. Κόψτε στο επιθυμητό μέγεθος ανάλογα με την τρύπα ή το τρυπήμα. 2. Καθαρίστε καλά την κατεστραμμένη επιφάνεια και αφήστε το να στεγνώσει για τουλάχιστον 10 λεπτά. 3. Αφαιρέστε το έμπλαστρο βινυλίου από το χάρτινο υπόστρωμα. 4. Πιέστε το έμπλαστρο σταθερά πάνω από την οπή ή τρυπήστε. 5. Μην φουσκώνετε για 20 λεπτά. ΣΗΜΑΝΤΙΚΟ: ΤΟ ΠΡΟΪΟΝ ΠΡΕΠΕΙ ΝΑ ΕΓΚΑΤΑΣΤΑΘΕΙ Ή ΝΑ ΣΥΝΑΡΜΟΛΟΓΗΣΕΙ ΕΝΑΣ ΕΝΗΛΙΚΟΣ. ΠΡΟΔΙΑΓΡΑΦΕΣ ΠΡΟΪΟΝΤΟΣ: Υλικό: - Αιώρα στήριξης: Μη τοξικό PVC. - Διχτυωτή αιώρα: Textielne, Μη τοξικό PVC. - Vintage αιώρα: Μη τοξικό PVC, βαμβάκι.

ar عَضْمٌ مَعُوفٌ لِدَاوِدٍ عِبَاصِ الْأَلْبَامِصِ لِكِ يَلْعَى مَعُوفًا لِقَرِيطِ نَعْرِ مِغْرَعِ اللَّامِغِضِضَتِ مَقْ 1. مَادَمَتِ السَّالِةُ قِيَفِيكَ مِعْوِيَعَتِ مَكْرَبِ خَفْنِ × 1: تَأْتِي مَعُوفًا. لِبِقِ السَّمِطِ مِ يَافِ الْوَجْرِ مَعُوفًا طُخِلَ إِذِهِ يَلْعَى طَافِحًا. مَادَمَتِ السَّالِةُ لِبِقِ قِيَانَعِبِ يَلِدِلْدَا عَارِقِ يَجْرِي رَثَالًا خَفْتَنَتِ الْ 2. اِهْفَلَتِ يَفِ بَسْبَسْتِ دَقِ دَرَارِحِ الْوَجْرِ يَفِ مَدَصُولِ ضِرْعَتِ دَقِ الْوَاوِ ، اِهْفَعْنَ لِبِقِ قَفْرَعِ الْوَجْرِ دَرَارِحِ مَعُوفًا يَفِ قِيَطَاطِمِ الْ نَأْ مِ دَنَاتِ . مَادَمَتِ السَّالِةُ جَعَتْ يَفِ قِيَوِدِيَا مَعُوفًا وَآ قِيَارِي سِ الْوَاوِ عَضْمٌ وَ سُنييولife مِ قِيَائِيْبَرِهَرَكَلَا اِهْوَالَا مَعُوفًا طَغَضُو يَمِصْمِطِلَلِ مَعُوفَتَمَلَا دَاعِبَالِأَا مَجَّ يَلْعَى جَتَمَلَا مِعْضِضَتِ مَقْ . يَصِقًا دَجَكِ رَابِ 0.02 طَغُضُ مَلِجَتِ يَلْعَى دَرَقَ جَتَمَلَا . مَادَمَتِ السَّالِةُ دَعْنَ بَقْتِ وَأ رَاجِعْنَا ثَوَدِ رَطَخُ مَعْدَايِ يَلْعَى كَالَّذِي يَدِيَسُ . كِهْفَنِ مِ دَعْبِ عِيَا جَتَمَلَا لِكِ الْوَاوِ لِ اِجْزَالِ مِ مِو 3 مَادَمَتِ 2 ، 1 مَادَمَتِ 1 ، لَامَتَمَلَا لِيَبَسِ يَلْعَى . مَقْرُ يَلْعَى دَعْنَ يَهْتَنَتِ يَتَجِ يَلْعَى لِكِ قِيَرِيطِ يَفِ 1 مَادَمَتِ نَأْ مَدَبِ خَفْنِ لِبَالِ أَمَائِدِ مَقْ . دَعْدَعْتِ مَتَامِ اِهْلَ قِيَطَاطِمِ شَرِبِ 3 . أَبْعَصِ سَوِيَا نَدَلُو سَمَلِ أَتَابَتِ نَوَكِي نَأْ يَجِي يَدَلَا جَتَمَلَا اِهْوَالِ مِ جَمِسي اَمَمِ ، مَطَبِ خَفْنِ لِبَالِ مَقْ . خَفْنِ لِبِقِ لِمَا لِبَالِ اِهْتَعَبِ مَقْ ، خَفْنِ لِلِ دَعْدَعْتِ مِ اسْمَا دَوِجُو دَلَا حِ يَفِ 5 . يَفِ لَخَلَا - زَجَلَا يَلْعَى دَعْوِجُو مَتَامِ لِعَلَّتَا اِبْعَابَتِ قَقْفَرَمَلَا حَالِصَالَا عَقْرُ مَدِجَتِ سَا ، قِيَرِغِي بَوَقْتِ دَوِجُو دَلَا حِ يَفِ 4 (كَالَّذِي يَلْعَى عَمِ اَلْطَسْمِ نَوَكِي ثِيَجِبِ خَفْنِ لِيَا يَفِ قَلَمَلَا مَامِصَلَا يَلْعَى طَغَضَا 7 . مَادَمَتِ السَّالِةُ جَعَتْ فِدَادِسِلَا سَارِ سَمَلِي يَتَحِ عَرَسِبِ مَامِصَلَا جَعَتْ يَفِ لِمَا لِبَالِ سِبَاقِلَا لِحْدَا مِثْ . كِ بَعَصَابِ مَامِصَلَا جَعَتْ اِطْعَبُ مَقْ ، خَفْنِ لِلِ دَعْبِ 6 . رَغَضَا اسْمَا قِيَا لِيَا بَرَسْتِ لِبَالِ نَفِ ، مَادَمَتِ السَّالِةُ دِيَقِ كِهْفَنِ نَوَكِي الْ اِمْدَعْنَ . سِقَطَلَا يَفِ تَاكْرَتِ إِذَا دَمَدْتِ وَأ كِهْفَنِ يَفِ اِهْوَالَا صِلْقَتِي فَوْسُ - . دَعْدَا وَآ دَنُخَسَالَا حَسَطَالَا قَسْمَالِ مِ جَتِ - . دَنُخَسَالَا حَسَطَالَا يَلْعَى وَآ دَعْدَا جِلَا شَائِلَا يَلْعَى كِهْفَنِ بَحْسَتِ الْ - : تَعْنَايِصَالَا قِيَفِيكَ حَسَطَالَا يَدِلَا رَاشَمَلَا دَعْدَلَا زَوَاجَتِ الْ . مَتَامِ لِعَلَّتَا بَسِحِ قَعَابِ سِلَا حُرُوجِ طَقْفِ مَدِجَتِ سَا ، تَارِي دَجْتَلَا يَلْعَى عَوِجْرَلَا يَجْرِي ، نَبَالَا مَادَمَتِ السَّالِةُ لِحْدَا نَمِ ، اِهْوَالِ اِهْفَجُو مَعْدَلَا اِمَالِبِ اِهْفَطَشَا ، مَطَبِنِ لِلِل - . رِصَانَعَلَا نَعْ أَدِيَعِبِ اِم نَاكَمِ يَفِ مَبِ طَافَتِحَالَا لِرِضَالَا 4 . قِرْوَرَا مَعْدِ مِ لِيَنِيَفَالَا حِيصَمَتَلَا قَلَازَا 3 . لِقَالَا يَلْعَى قِيَا قِدَا 10 مَدَمَلِ فَجِي دَلَاوَتَاوَا مَامَتِ فَا لَاتَالَا حَسَطَالَا فِي طَرْنَتِ 2 . بَقْتَالَا وَآ بَقْتَالَا يَلْعَى اِدَمَالَا مِ بُولَطَمَلَا مَجْمَلَا يَلْعَى صِقْ 1 . كِي سِتَابَلِ لِيَنِيَفِ حَالِصَالَا عَقْرُ مَتَامِ لِعَلَّتَا . مَادَمَتِ السَّمِطِ مِ مِ يَدِلَا رَاشَمَلَا دَعْدَلَا زَوَاجَتِ الْ : مَادَمَتِ السَّالِةُ دِيَقِ كِهْفَنِ نَوَكِي 20 مَدَمَلِ خَفْنَتِ الْ 5 . بَقْتَالَا وَآ جَعْتَالَا قِيَوُفِ قَوُوبِ حِيصَمَتَلَا يَلْعَى طَغَضَا : كِي بَشِ عَوِجْرَا - . مِ اس رِيغِ لِيَنِيَفَالَا دِيروكِ يَلِوبِ : كِي بَشِ عَوِجْرَا - : مَادَمَتِ السَّالِةُ تَا صَاوَمِ . عِلَابِ صِرْخِ مَطَاوَبِ مَعِي مَجْتِ وَآ جَتَمَلَا دَاعِبَا يَجِي : مَادَمَتِ السَّالِةُ دِيَقِ كِهْفَنِ نَوَكِي 20 مَدَمَلِ خَفْنَتِ الْ 5 . بَقْتَالَا وَآ جَعْتَالَا قِيَوُوبِ حِيصَمَتَلَا يَلْعَى طَغَضَا : نَطَقُ ، مِ اس رِيغِ لِيَنِيَفَالَا دِيروكِ يَلِوبِ : كِي بَشِ عَوِجْرَا - . مِ اس رِيغِ Textielne . PVC