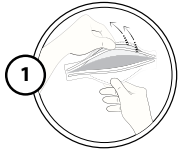


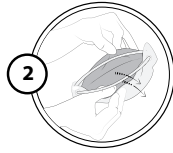
Donning instruction:

⚠ • Ensure hands are clean and/or wear appropriate gloves while handling the mask. ⚠

Remove the respirator (mask) from its bag, inspect it for damage prior to use.



1. Hold respirator (mask) in one hand. Separate top flap (panel) from bottom.



2. Holding the top flap with one hand (panel), separate the bottom flap from it to form a 3D shape.



3. Bring the cupped respirator towards face, open side towards the face. Holding the bottom flap under the chin, place the nosepiece (on the top flap) on the nose, while the two head straps hang free.



4. While holding the mask on face with one hand, use the other hand to bring the upper head strap across the crown of the head.



5. Continue to hold the mask on face and use the other hand to bring the lower head strap across the crown of the head, under the ears.



6. Make sure that head straps are not twisted and follow the diagram to ensure that they are secured correctly.



7. Using both hands, pinch the nosepiece until it falls in shape onto the nose bridge to ensure a good fit and seal. Ensure that the nosepiece sits symmetrically on to the nose. If not, repeat pinching the nosepiece to re-adjust the nosepiece until it is secured firmly.



8. Using both hands to cover the front of the respirator, breathe in and out sharply to check if air leaks out around the nose and/or at the edges. If air leaks, adjust the nosepiece and head straps

• Repeat step 8 until a proper fitting is achieved.

DoFFing instruction:



1. Without touching the respirator, hold the upper head strap and remove it from the head.



2. Without touching the respirator, hold the lower head strap and remove it from the head.

3. Holding one of the head straps, without touching the respirator cup, dispose the respirator in accordance with local regulations.



Storage and transportation:

- Store in accordance with the instructions provided on the packaging.
- Use original packaging provided when storing/transporting.
- Respirators shall be stored in a manner that will protect them against dust, ozone, sunlight, heat, extreme cold, excessive moisture, vermin, damaging chemicals, oils, greases, and/or any other potential hazard that can have a detrimental effect on the respirator.
- Respirators shall be stored in a manner that will prevent deformation and/or physical damage.

Cautions and Limitations

- Before using the respirator, the wearer shall read and understand all the information provided.
- Check that the respirator is clean and in good condition before each use.
- Always check the manufacturing date of the respirator to make sure that the product is not exceeding 5-year shelf life.
- This respirator is not recommended to be used with beards or other facial hair that may compromise contact/seal between the product and skin of the face.
- Temples of eyeglasses or any other materials such as hair, cloth, tissue, straps, or jewellery shall not come between the skin and the sealing surface of the respirator or interfere with the operation of the respirator according to CAN/CSA Z94.4 guidelines.
- Do not use in oxygen-deficient atmospheres. CAN/CSA Z94.4 defines oxygen-deficient atmosphere as those where oxygen concentration is confirmed to be below 19.5 % (at sea level).
- Replace the respirator with a new one if it becomes damaged or breathing resistance becomes excessive and/or intolerable.
- If a person wearing this respirator develops any condition that leads to compromising the respirator seal to the face, the person shall restore the required fitting in a non-hazardous environment.
- This respirator shall not be used in conditions and/or with atmospheric contaminations which are considered Immediately Dangerous to Life or Health (IDLH). IDLH (determined by CAN/CSA Z94.4) is an atmosphere that poses an immediate threat to life or that will cause irreversible adverse health effects or impair an individual's ability to escape.
- This respirator shall not be altered, modified, repaired, or cleaned.
- Do NOT use this respirator for oil-based particles.
- Do NOT use this respirator in conditions where particle concentrations exceed the maximum allowable limit as per the applicable regulation and standard. The maximum allowable concentration is obtained by multiplying Assigned Protection Factor (APF*) and the Permissible Occupational Exposure Limit (OEL) of the contaminant. This type of disposable respirator is assigned an APF of 10 (APF=10), which means it helps protect against certain particles in concentration up to 10 × OEL.

* APF is the anticipated level of respiratory protection that would be provided by a properly functioning respirator or class of respirators to properly fitted and trained users and is used by regulators and standards development organizations, such as the U.S. National Institute of Occupational Safety and Health (NIOSH) and Canadian Standards Association (CAN/CSA Z94.4 Selection, use, and care of respirators).



Warning:

The user of respirator shall check the seal of the product immediately after donning.



Warning:

Do NOT wear a respirator that cannot pass the seal checks successfully.



Instructions d'enfilage:



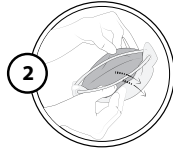
• Assurez-vous que les mains soient propres et/ou portez des gants appropriés lors de la manipulation du masque.



Retirez l'appareil respiratoire (masque) de son sac et inspectez-le avant de l'utiliser.



1. Tenez l'appareil respiratoire (masque) dans une main. Séparez le rabat supérieur (panneau) du bas.



2. En tenant le rabat supérieur d'une main (panneau), séparez le rabat inférieur de celui-ci pour former une forme 3D.



3. Mettez l'appareil respiratoire en forme de coupe vers le visage, le côté ouvert vers le visage. En tenant le rabat inférieur sous le menton, placez l'embout nasal (sur le rabat supérieur) au-dessus du nez, tandis que les deux sangles autour de la tête pendent librement.



4. Tout en tenant le masque sur le visage d'une main, utilisez l'autre main pour mettre la sangle supérieure sur le sommet de la tête.



5. Continuez à tenir le masque sur le visage et utilisez l'autre main pour mettre la sangle inférieure sur le sommet de la tête, sous les oreilles.



6. Assurez-vous que les sangles autour de la tête ne sont pas tordues et suivez le schéma pour vous assurer qu'elles soient correctement fixées.



7. À l'aide des deux mains, pincez l'embout nasal jusqu'à ce qu'il prenne forme au-dessus du nez afin d'assurer un bon ajustement et une bonne étanchéité. Assurez-vous que l'embout nasal repose symétriquement sur le nez. Sinon, répétez l'étape cette étape pour réajuster l'embout nasal jusqu'à ce qu'il soit fermement fixé.



8. En utilisant les deux mains pour couvrir l'avant de l'appareil respiratoire, inspirez et expirez brusquement pour vérifier si de l'air s'échappe autour du nez et/ou sur les bords. En cas de fuite d'air, ajustez l'embout nasal et les sangles autour de la tête.

• Répétez l'étape 10 jusqu'à ce qu'un ajustement approprié soit obtenu.

Instructions de retrait:



1. Sans toucher l'appareil respiratoire, tenez la sangle supérieure autour de la tête et retirez-la.



2. Sans toucher l'appareil respiratoire, tenez la sangle inférieure autour de la tête et retirez-la.

3. En tenant l'une des sangles autour de la tête, jetez l'appareil respiratoire conformément aux réglementations locales sans toucher la ventouse de l'appareil respiratoire.



Stockage et transport

- Stockez conformément aux instructions fournies sur l'emballage.
- Utilisez l'emballage d'origine fourni lors du stockage/transport.
- Les appareils respiratoires doivent être stockés de manière à les protéger contre la poussière, l'ozone, la lumière du soleil, la chaleur, le froid extrême, l'humidité excessive, la vermine, les produits chimiques nocifs, les huiles, les graisses et/ou tout autre danger pouvant avoir un effet néfaste sur l'appareil respiratoire.
- Les appareils respiratoires doivent être entreposés de manière à éviter toute déformation et/ou dommage physique.

Précautions et limitations

- Avant d'utiliser l'appareil respiratoire, l'utilisateur doit lire et comprendre toutes les informations fournies.
- Vérifiez que l'appareil respiratoire est propre et en bon état avant chaque utilisation.
- Vérifiez toujours la date de fabrication de l'appareil respiratoire pour vous assurer que le produit ne dépasse pas la durée de conservation de 5 ans.
- Cet appareil respiratoire n'est pas recommandé pour être utilisé avec des barbes ou d'autres poils sur le visage qui peuvent compromettre le contact/l'étanchéité entre l'appareil et la peau du visage.
- Les branches de lunettes ou de tout autre matériau comme des cheveux, des tissus, des sangles ou des bijoux ne doivent pas se trouver entre la peau et la surface d'étanchéité de l'appareil respiratoire ou interférer avec le fonctionnement de l'appareil respiratoire conformément aux directives CAN/CSA Z94.4.
- N'utilisez pas l'appareil dans des atmosphères pauvres en oxygène. La norme CAN/CSA Z94.4 définit les atmosphères déficientes en oxygène comme celles où la concentration d'oxygène est confirmée inférieure à 19.5 % (au niveau de la mer).
- Remplacez l'appareil respiratoire par un neuf s'il est endommagé ou si la résistance respiratoire devient excessive et/ou intolérable.
- Si une personne portant cet appareil respiratoire développe un problème qui compromet le joint de l'appareil respiratoire autour du visage, la personne doit réajuster l'appareil dans un environnement non dangereux.
- Cet appareil respiratoire ne doit pas être utilisé dans des conditions et/ou avec des contaminations atmosphériques qui sont considérées comme présentant un danger immédiat pour la vie ou la santé (DIVS). DIVS (déterminé par la norme CAN/CSA Z94.4) est une atmosphère qui présente une menace immédiate pour la vie ou qui causera des effets néfastes irréversibles sur la santé ou nuira à la capacité d'une personne à s'échapper.
- Cet appareil respiratoire ne doit pas être altéré, modifié, réparé ou nettoyé.
- N'utilisez PAS cet appareil respiratoire contre les particules à base d'huile.
- N'utilisez PAS cet appareil respiratoire dans des conditions où les concentrations de particules dépassent la limite maximale autorisée selon la réglementation et la norme applicables. La concentration maximale admissible est obtenue en multipliant le facteur de protection caractéristique (FPC *) et la limite d'exposition professionnelle (LEP) permise du contaminant. Ce type d'appareil respiratoire jetable se voit attribuer un FPC de 10 (FPC = 10), ce qui signifie qu'il aide à protéger contre certaines particules en concentration jusqu'à 10 x LEP.

* Le FPC est le niveau prévu de protection respiratoire qui serait fourni par un appareil respiratoire ou une classe d'appareils respiratoires ajustés et fonctionnant correctement pour des utilisateurs correctement formés et est utilisé par les organismes de réglementation et d'élaboration de normes, tels que l'Institut national américain de la sécurité et de la santé au travail (NIOSH) et Association canadienne de normalisation (CAN/CSA Z94.4 Sélection, utilisation et entretien des appareils respiratoires).



Avvertissement :

l'utilisateur de l'appareil respiratoire doit vérifier l'étanchéité du produit immédiatement après la mise en place.



Avvertissement :

NE portez PAS un appareil respiratoire qui ne passe pas avec succès les contrôles d'étanchéité.