

# 携帯電話サーマルイメージャー IR0102

指示マニュアル



**Perfect  
Prime**

[www.perfectprime.com](http://www.perfectprime.com)



## コンテンツ

- |               |         |
|---------------|---------|
| 1. 概要         | 2       |
| 2. 製品オペレーション  | 3 - 12  |
| 3. トラブルシュート   | 13      |
| 4. テクニカルパラメータ | 14 - 15 |



## 1. 概要

この製品は、アンドロイドシステムの携帯電話に接続した後、携帯電話の「IRサーマル」アプリケーションによって運営されています。赤外線画像を表示したり、物体の表面温度を測定することは非常に簡単です。この製品は熱差検出、機器のトラブルシューティング、予防・予知保全などを構築し、HVACのために使用することができます。



## 2. 製品オペレーション

### 2.1. アプリのダウンロード

下のQRコードをスキャンまたはURL ([https://play.google.com/store/apps/details?id=com.meridianinno.sensorviewer\\_perfectprime&hl=en](https://play.google.com/store/apps/details?id=com.meridianinno.sensorviewer_perfectprime&hl=en)) を入力し「IRサーマル」アプリケーションをダウンロードしてインストールする(のみサポートアンドロイド電話システム)。



QRコード



IRサーマル

### 2.2. フォンコネクション

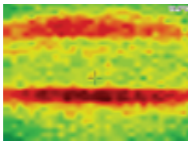
お使いの携帯電話にIR0102を挿入し、「IRサーマル」アプリケーションは、10秒以内に自動的に開きます。お使いの携帯電話はUSBタイプCインターフェースを持っていない場合は変換のためのオリジナルのアダプターを使用してください。



## 2. 製品オペレーション

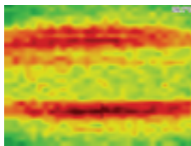
### 2.3. センターポイント温度

図に示すように、右上隅には表示されている領域の中心点の温度値が表示されます。



### 2.4. ポイント温度測定


あなたは表示エリア上の特定のポイントの温度を確認したい場合は、そのポイントをクリックして、温度の値は、右上に表示されます。






## 2. 製品オペレーション

### 2.5. イメージフュージョン

サーマルイメージャと電話が正常に接続された後、可視光画像がデフォルトで表示されます。画面下部の “  ” ボタンをクリックすると、100%赤外線画像、100%可視光画像、赤外線と可視光の同時表示(それぞれ50%)の3つの表示効果を切り替えることができます。


### 2.6. ミラーリング

画面の左上に “  ” ボタンをクリックし、左側と右側の画像効果を入れ替えます。



## 2. 製品オペレーション

### 2.7. 温度ユニットセッティング

画面の右上にある“”ボタンをクリックして設定インターフェイスを開き、[温度ディスプレイユニット]をクリックして、表示されるポップアップダイアログボックスでいずれかの単位を選択します。

#### Temperature Display Unit

- Celsius
- Fahrenheit


CANCEL

### 2.8. パレットセッティング

カラーパレットを変更するには2通りの方法があります。



## 2. 製品オペレーション

**2.8.1.** 設定インターフェイスを開くには、画面右上の“”ボタンをクリックしてください。「カラーパレット」をクリックして、右側に示すように、ポップアップダイアログボックスで、13枚のパレットのいずれかを選択します。

### Color Palette

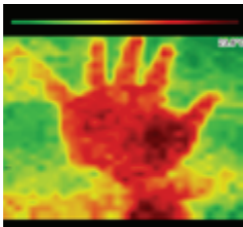
- Basic
- HeatIron
- Vindis
- Magma
- Parula
- Bezier
- BrewerBlues
- BW
- Autumn
- Cool
- HSV
- Jet
- Spring

CANCEL



## 2. 製品オペレーション


- 2.8.2.** あなたがお好みのカラーパレットに到達するまでのカラーパレットを変更するには、表示画面上のカラーパレットバーをタップします。






## 2. 製品オペレーション

### 2.9. 顔検出オン/オフ

画面右上の“” ボタンをクリックして設定インターフェイスを開き、「顔検出」をクリックして、ポップアップダイアログボックスで「顔検出オン」または「顔検出オフ」を選択します。


### 2.10. 撮影フォト

画面の下部にある“” ボタンをクリックして写真を撮ると、画像が自動的に携帯電話に保存されます。




## 2. 製品オペレーション

### 2.11. ビデオレコーディング

画面下部の“” ボタンをクリックしてビデオの録画を開始し、もう一度ボタンをクリックしてビデオの録画を停止します。録画したビデオは自動的にあなたの携帯電話に保存されます。

### 2.12. ビデオレコーディング

画面下部の“” ボタンをクリックしてビデオの録画を開始し、もう一度ボタンをクリックしてビデオの録画を停止します。録画したビデオは自動的にあなたの携帯電話に保存されます。



## 2. 製品オペレーション

### 2.13. イメージ登録

50%の可視光および50%の赤外線モードを使用する場合、可視光画像と赤外線画像は(イメージ1)を整列しません。画像登録モードでは、見やすくするために可視光画像と赤外線画像を揃えることができます。まず、数字で上部のパーフェクト総理のロゴと白のボックスをタップすると、画面(イメージ2)の上、下、右と左側に表示されます。その後、白いボックスをタップして赤外線画像の位置を調整することができます。あなたが右に向かって赤外線を調整したい場合は、右側の白いボックスをタップします。同じことが、すべての4つの方向に適用されます。赤外線画像の位置を、可視光の画像と一致するまで調整します(イメージ3)。

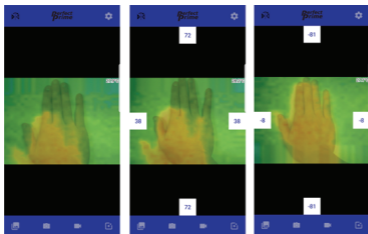


Image 1

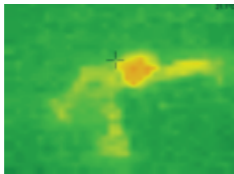
Image 2

Image 3

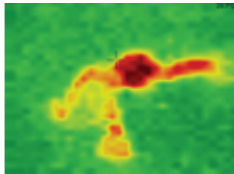
## 2. 製品オペレーション

### 2.14. ダイナミックレンジ

あなたはダイナミックレンジモードを使用したい場合は、「ダイナミックレンジ」と言い、画面の左上をクリックしてください。物体間の温度差を見て、より明らかになるようにダイナミックレンジモードは、検出されたオブジェクトの色を向上させます。以下の2枚の画像はデフォルトモードとダイナミックレンジモードの違いを示しました。



通常モード



ダイナミックレンジモード



### 3. トラブルシュート

そこに断線が使用中で、何の画像が表示されない場合は次の方法を試すことができます:

1. IRサーマル」アプリケーションを閉じて、もう一度開きます。
2. IR0102を取り外し、それをあなたの電話に再接続してください。
3. お使いの携帯電話の電源を切り、IR0102を接続する前にそれを再起動します。
4. お使いの携帯電話の設定を確認し、外部機器の電源を有効にするにはお使いの携帯電話を設定します。

#### コンパチビリティ

お使いの携帯電話がIR0102と互換性があるかどうかを確認するには互換性セクション [www.perfectprime.com/products/ir0102](http://www.perfectprime.com/products/ir0102) を参照してください。



## 4. テクニカルパラメータ

### 4.1. 測定

- 温度レンジ: **-4°F - 572°F (-20°Cに300°C)**
- 正確さ: **±3°Cまたは±5%のリーディング**
- 決議: **0.1°C or 0.1°F**
- ワーキングバンド: **8 — 14μm**

### 4.2. ピクチャー&ビデオ

- 水平/垂直の視野角: **43°+1° / 43°+1°**
- 赤外線イメージ解像度: **32 x 32**
- サーマル決議
- 可視画像決議: **640 x 480決議**
- イメージフォーマット: **png**
- ビデオフォーマット: **mp4**
- フレームレート: **9Hz** -焦点距離: 固定



## 4. テクニカルパラメータ

### 4.3. 環境条件

- オペレーション温度レンジ: 0°Cに35°C
- ストレージ温度レンジ: -20°Cに60°C

### 4.4. 雑多

- プラグ: USBタイプ-C
- パワーサプライ: 外部機器からのパワーサプライといった  
たアンドロイド携帯
- ウェイト: 20g
- サイズ: 59.4mm x 30.3mm x 12mm



## カスタマーサービスのお問い合わせ

あなたの電子メールは、私たちにとって重要なので、私たちは**24時間** 時間以内にすべてのお問い合わせやメールを返信するよう努めています。例外的なケースでは、我々は応答するために多くの時間を必要とするかもしれません。

ご理解いただきありがとうございます。

当社の製品およびサービスに関する詳細については、私達に電子メールを送ってください

[cs@perfectprime.com](mailto:cs@perfectprime.com)

B2Bまたはプロジェクトベースのアプリケーションの場合は、電子メールを送信してください。

[sales@perfectprime.com](mailto:sales@perfectprime.com)

完全なプライムについてのより多くの情報のために私達のページについて私達を訪問し、閲覧して自由に感じる。



製品マニュアルページのQRコードをスキャン  
(特定の製品で利用可能な多言語)



HORMES LIMITED  
cs@perfectprime.com  
G/F UNIT 3, 61 GLENTHORNE ROAD,  
LONDON W6 0LJ UNITED KINGDOM  
+44 203 7695377

小売業者  
電子メール  
住所  
電話