

# TISSU-TRANS® FILTRON 100 cc e 250 cc

Raccolta e filtrazione di tessuto adiposo sterile

3-TT-FILTRON 100 e 250

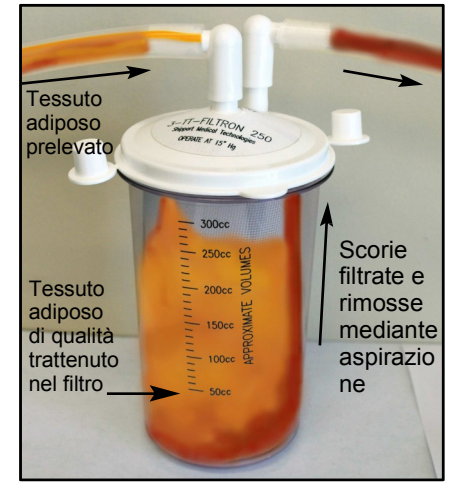
STERILE

## Prodotti sterili inclusi:

- ◆ Contenitore per prelievo con filtro e accesso di estrazione scorie
- ◆ Tubo da prelievo da 182,9 cm con connettore a L collegato (qualità medica, striscia gialla)
- ◆ Tubo per trasferimento da 152 mm con punta luer lock (qualità medica)

## Altri prodotti standard necessari:

- ◆ Tubo di aspirazione standard (diametro interno di 0,6 cm o 0,8 cm)
- ◆ Contenitore per scorie
- ◆ Sorgente di aspirazione (impostata a circa 15" Hg - (380 mm) o al 50% della potenza)
- ◆ Cannula da prelievo da 3 mm
- ◆ Cannula da reiniezione
- ◆ Siringhe luer lock per trasferimento e reiniezione



## Note preliminari all'utilizzo:

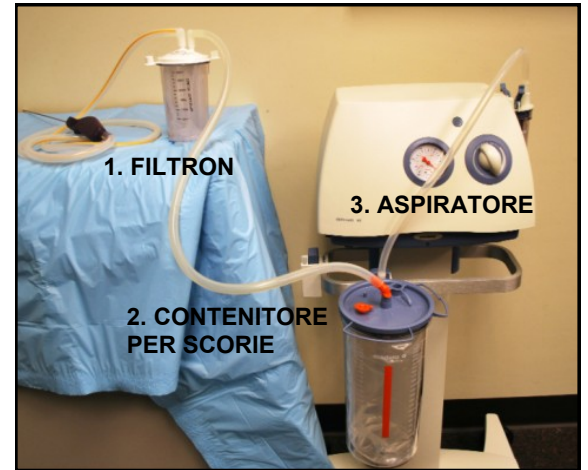
1. Tissu-Trans® FILTRON è sterile e monouso. Utilizzo su singolo paziente.



### Non risterilizzare o riutilizzare.

La risterilizzazione o il riutilizzo del dispositivo possono provocare infezioni o alterare le proprietà inerti del dispositivo stesso.

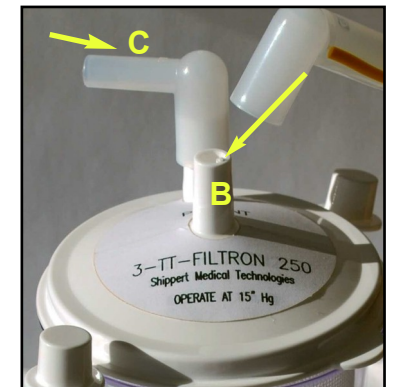
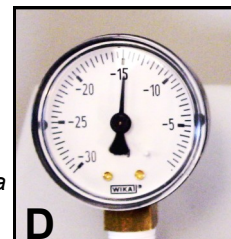
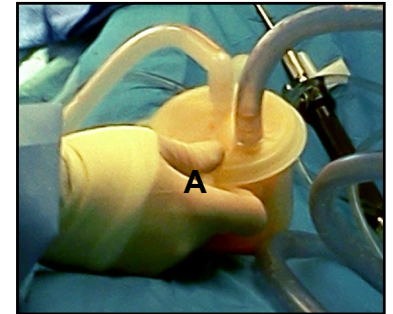
2. Prodotto pronto per l'utilizzo. **Non aprire il contenitore o il coperchio.**
3. Assicurarsi che il tessuto sia ben idratato, come nell'anestesia tumescente super-umida.
4. **È obbligatorio utilizzare** un contenitore standard per scorie tra FILTRON e l'apparecchio di aspirazione. Durante il prelievo, le scorie vengono filtrate nel contenitore apposito.
5. **Si consiglia l'utilizzo** di una cannula da prelievo da 3 mm.
6. **Si consiglia l'utilizzo** dei tubi di qualità medica in dotazione al fine di garantire una via atossica.
7. Non utilizzare se la sacca sterile è strappata o forata.

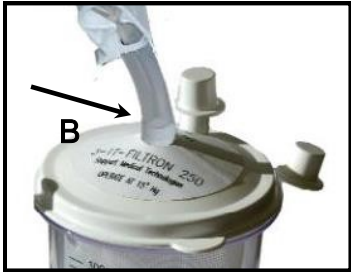


## Istruzioni :

1. Rimuovere i componenti sterili e posizzarli su una superficie sterile.
2. **Posizionare FILTRON in verticale in campo sterile. Deve essere tenuto in verticale.** **A**  
Un infermiere sterile può tenere un dito o il pollice sull'unità per mantenerla in posizione verticale.
3. Individuare il tubo da prelievo dotato di striscia gialla con connettore a L: Collegare l'estremità con connettore a L del tubo all'accesso PAZIENTE sul coperchio del contenitore. **B** Collegare l'altra estremità del tubo alla cannula per liposuzione.
4. Collegare il tubo di aspirazione standard all'accesso di ASPIRAZIONE sul coperchio del contenitore. **C** Collegare l'altra estremità del tubo al contenitore per scorie e all'apparecchio di aspirazione.
5. Avviare l'aspirazione. Controllare tutti i collegamenti.  
**Regolare la pressione di esercizio a 15" Hg o 380 mmHg.** **D**  
Il sistema può essere sottoposto a test con soluzione fisiologica sterile per verificare che il flusso sia corretto.
6. Prelevare il volume desiderato di tessuto adiposo. Il tessuto adiposo di qualità resterà nel filtro e le scorie verranno rimosse mediante aspirazione nel contenitore per scorie. Il tessuto adiposo presente nel filtro sarà pronto per essere reiniettato.

*Il tessuto adiposo filtrato può ancora contenere il 3-5% di liquido, quantità necessaria a garantire un flusso adeguato durante il trasferimento. Dopo essere stato trasferito nelle siringhe, il tessuto adiposo può essere ulteriormente decantato e il liquido in eccesso espulso.*





## RIMOZIONE/TRASFERIMENTO

Il dispositivo è capovolto.

1. Spegner l'aspirazione. Scollegare i tubi dal coperchio di FILTRON, mantenendo la condizione sterile.
2. Rimuovere uno dei tappi bianchi attaccati al lato del coperchio di FILTRON. Utilizzarlo per chiudere l'accesso di ASPIRAZIONE. **A**
3. Collegare il tubo per trasferimento all'accesso PAZIENTE. **B**  
Chiudere il morsetto a strozzatura bianco sul tubo per trasferimento. **Tutti gli accessi sono ora chiusi.**
4. Capovolgere FILTRON con cautela.
5. Collegare la siringa luer lock al tubo per trasferimento. Aprire il morsetto a strozzatura ed estrarre il tessuto adiposo da reiniettare. **C** Ripetere l'operazione con ulteriori siringhe.  
Se rimane del tessuto adiposo nell'unità, rimuovere il coperchio ed estrarlo.
6. Quando il volume desiderato è stato trasferito, buttare via l'intero sistema.
7. Collegare la cannula da reiniezione. Il tessuto adiposo è pronto per essere reiniettato nel sito ricevente.

Smaltire in un contenitore standard per rifiuti sanitari a rischio biologico.

Non risterilizzare o riutilizzare.



CEpartner4U, Esdoornlaan 13  
3951DB Maarn, PAESI BASSI  
[www.cpartner4u.eu](http://www.cpartner4u.eu)



**Avvertenze :** 1. Il presente dispositivo non determinerà di per sé un calo ponderale significativo. 2. Utilizzare il presente dispositivo con estrema cautela in pazienti affetti da patologie croniche. 3. Il volume di perdita ematica e di perdita di fluido corporeo endogeno può influire negativamente sulla stabilità emodinamica intraoperatoria e/o postoperatoria.



**Precauzioni :** 1. Il presente dispositivo è progettato per modellare il corpo rimuovendo depositi localizzati di tessuto adiposo in eccesso attraverso piccole incisioni. 2. L'utilizzo del presente dispositivo è limitato ai medici che hanno acquisito la padronanza delle tecniche di lipoplastica per aspirazione. 3. Gli esiti di questa procedura variano a seconda dell'età del paziente, del sito operatorio e dell'esperienza del medico. 4. Gli esiti di questa procedura possono essere permanenti o temporanei. 5. La quantità di tessuto adiposo rimossa deve essere limitata a quella necessaria a raggiungere l'effetto cosmetico desiderato. 6. Tutti i componenti riutilizzabili devono essere sterilizzati e tutti i componenti monouso devono essere sostituiti per ciascun paziente.

Il presente prodotto è destinato all'uso con pompe, tubi e cannule di qualità medica approvata per l'aspirazione di tessuto adiposo, per il modellamento estetico del corpo. Il tessuto adiposo può essere reiniettato tramite un apparato iniettivo approvato. Il presente prodotto è utilizzato nell'aspirazione, nel prelievo e nel trasferimento di tessuto autologo. Destinato all'utilizzo nelle specialità in cui si richiede l'aspirazione di tessuto molle.

Non riutilizzare o risterilizzare. Utilizzo su singolo paziente. Solo su prescrizione medica. La legge federale limita la vendita di questo dispositivo ai medici o su prescrizione medica.

