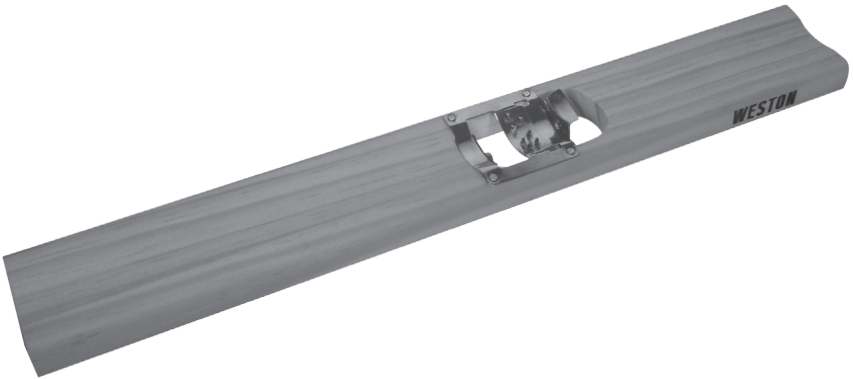




CORN CUTTER

70-1201-W

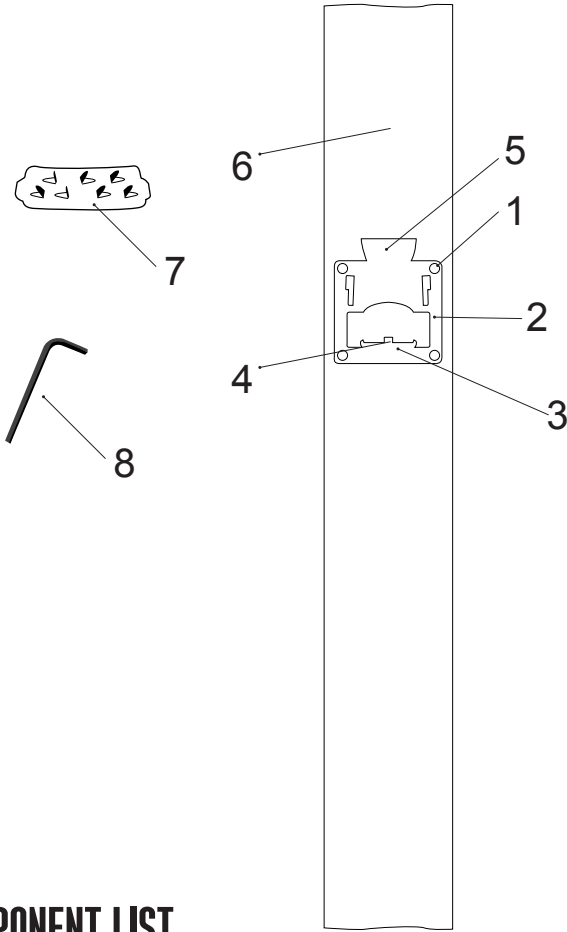


Due to constant factory improvements, the product pictured might differ slightly from the product in this box.

REV121514

COMPONENT LIST	4
CUTTING CORN	5
MAKING CREAMED STYLE CORN	5
CLEANING AND CARE	5
WARRANTY	6
LISTE DE COMPONENTES	8
SOLO PARA CORTAR MAÍZ	9
CÓMO PREPARAR MAÍZ ESTILO CREMOSO	9
LIMPIEZA Y CUIDADO	9
INFORMACIÓN DE GARANTÍA WESTON	10
DESCRIPTION DE LA PIÈCE	12
COUPER SEULEMENT LE MAÏS	13
FAIRE DU MAÏS EN CRÈME	13
NETTOYAGE ET ENTRETIEN	13
INFORMATION SUR LA GARANTIE	14





COMPONENT LIST

DIAGRAM NUMBER	PART DESCRIPTION
1	NAILS (4)
2	BLADE HOLDER
3	SCRAPER
4	THUMBSCREW
5	BLADE
6	WOODEN PLANK
7	SHREDDER BLADE
8	ALLEN WRENCH

If any components of this unit are broken, the unit does not operate properly or you need a replacement instruction manual, visit us on the web at

WestonProducts.com

Or call Weston Products LLC Toll Free at **1-800-814-4895**
 Monday thru Friday 8:00am-5:00pm ET. Outside the U.S. call 001-440-638-3131

CUTTING CORN ONLY

1. Loosen the thumbscrew beneath the cutting blade with the provided allen wrench to adjust the blade to its max height – you can make adjustments as needed depending on the thickness of your corn kernels.

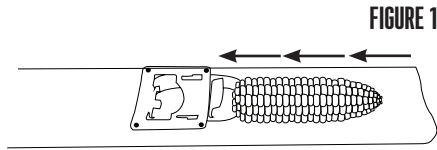


FIGURE 1

2. Loosen the thumbscrew beneath the scraper with the provided allen wrench to lower the scraper to its lowest point.

3. Slide the shredder blade towards the cutting blade and remove.

4. Slide a fresh ear of corn in the groove toward the cutting blade in a single motion. Keep your fingers on the corn at all times to avoid contact with the blades. Continue to rotate the corn until all areas have been covered. NOTE: Do not attempt to cut the same area more than once. **FIGURE 1**

MAKING CREAMED STYLE CORN

1. Loosen the thumbscrew beneath the cutting blade with the provided allen wrench to adjust the blade to its lowest height (make sure it is just high enough to cut the edges of the kernels). Keep the shredder blade installed.

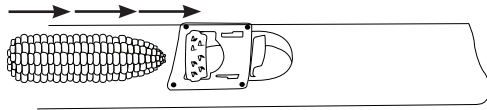


FIGURE 2

2. Loosen the thumbscrew beneath the scraper with the provided allen wrench to adjust the scraper high enough to scrape the milk from the corn cob.

3. Slide a fresh ear of corn in the groove towards the cutting blade in a single motion. Keep your fingers on the corn at all times to avoid contact with the blades. You can scrape multiple times over the same section before rotating and repeating. **FIGURE 2**

CLEANING AND CARE

Remove all blades to clean thoroughly. Wash with warm, soapy water. Allow it to dry thoroughly before storing.

WESTON WARRANTY INFORMATION

SAVE THIS WARRANTY INFORMATION FOR YOUR RECORDS!

Weston Products LLC warrants to the ORIGINAL RETAIL PURCHASER of this product that if operated in accordance with the printed instruction accompanying it, then for a period of 1 year from the date of purchase, the product shall be free from defects in material and workmanship.

The Warranty Card, along with a copy of the original receipt, must be received by Weston Products LLC within 30 days from purchase date for the warranty to apply. Failure to send the completely filled out Warranty Card, along with a copy of the original receipt, will void the warranty.

The product must be delivered to or shipped freight prepaid to Weston Products LLC for warranty services, in either its original packaging or similar packaging affording an equal degree of protection. Damage due to shipping is not the responsibility of the company. Weston Products LLC charges a \$35.00 per hour bench charge. **NOTE:** No repairs will be started without the authorization of the customer. The return shipping cost to the customer will be added to the repair invoice.

Prior to returning the product for Warranty Repair, the product must be thoroughly cleaned and free from any food particles or other debris. Failure of the purchaser to comply with this standard will result in the unit being returned without repair. In some cases, a \$50 cleaning surcharge may apply.

Weston Products LLC will repair (or at its discretion, replace) the product free of charge, if in the judgment of the company, it has been proven to be defective as to seller's labor and material, within the warranty period.

New or rebuilt replacements for factory defective parts will be supplied for one (1) year from the date of purchase.

Replacement parts are warranted for the remainder of the original warranty period.

For non-warranty repairs, contact Weston Products LLC's Customer Service at 1-800-814-4895 M-F 8am-5pm ET (outside of the United States 001-440-638-3131) to obtain a Return Merchandise Authorization Number (RMA Number). Weston Products LLC will refuse all returns that do not contain this number. **DO NOT RETURN THE UNIT WITHOUT**

PROPER AUTHORIZATION FROM WESTON PRODUCTS LLC.

LIMITATIONS: The warranty is void if the product is used for any purpose other than that for which it is designed. The product must not have been previously altered, repaired, or serviced by anyone else other than Weston Products LLC. If applicable, the serial number must not have been altered or removed. The product must not have been subjected to accident in transit or while in the customer's possession, misused, abused, or operated contrary to the instructions contained in the instruction manual. This includes failure caused by neglect of reasonable and necessary maintenance, improper line voltage and acts of nature. This warranty is not transferable and applies only to U.S. and Canadian sales.

Except to the extent prohibited by applicable law, no other warranties whether expressed or implied, including warranty merchantability and fitness for a particular purpose, shall apply to this product. Under no circumstances shall Weston Products LLC be liable for consequential damages sustained in connection with said product and Weston Products LLC neither assumes nor authorizes any representative or other person to assume for it any obligation or liability other than such as is expressly set forth herein. Any applicable implied warranties are also limited to the one (1) year period of the limited warranty.

This warranty covers only the product and its specific parts, not the food or other products processed in it. Weston is not responsible for missing or damaged parts on discounted/clearance, resale or final sale items where the seller may not be able to guarantee full functionality or completeness of the unit.

CUT ALONG THE DOTTED LINE AND SEND THE WARRANTY CARD ALONG WITH A COPY OF YOUR ORIGINAL PURCHASE RECEIPT TO:

**Weston Products LLC / WARRANTY
20365 Progress Drive, Strongsville, OH 44149 USA**

WESTON WARRANTY CARD

**SEND THIS CARD ALONG WITH A COPY OF YOUR ORIGINAL PURCHASE RECEIPT TO:
WESTON PRODUCTS LLC / WARRANTY, 20365 PROGRESS DRIVE, STRONGSVILLE, OH 44149 USA**

Customer Name: _____

Address: _____

City/State/Zip/Country: _____

Telephone Number: _____

E-Mail Address: _____

Original Date of Purchase: _____

Copy of Receipt
Included

Product Model #: _____

Serial # (if applicable): _____

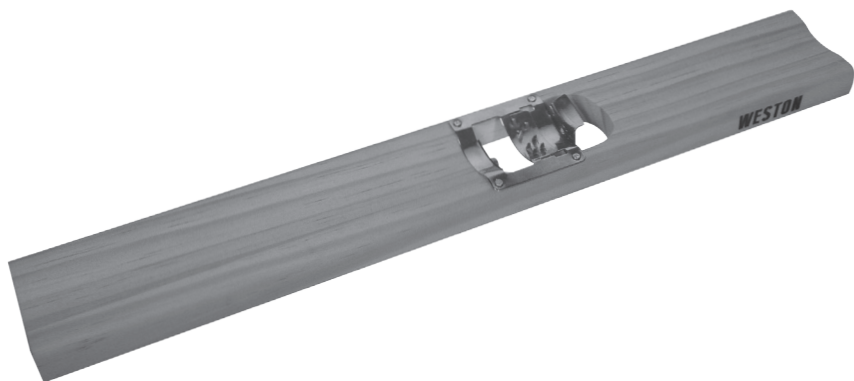
I have read the warranty information. Initial here: _____





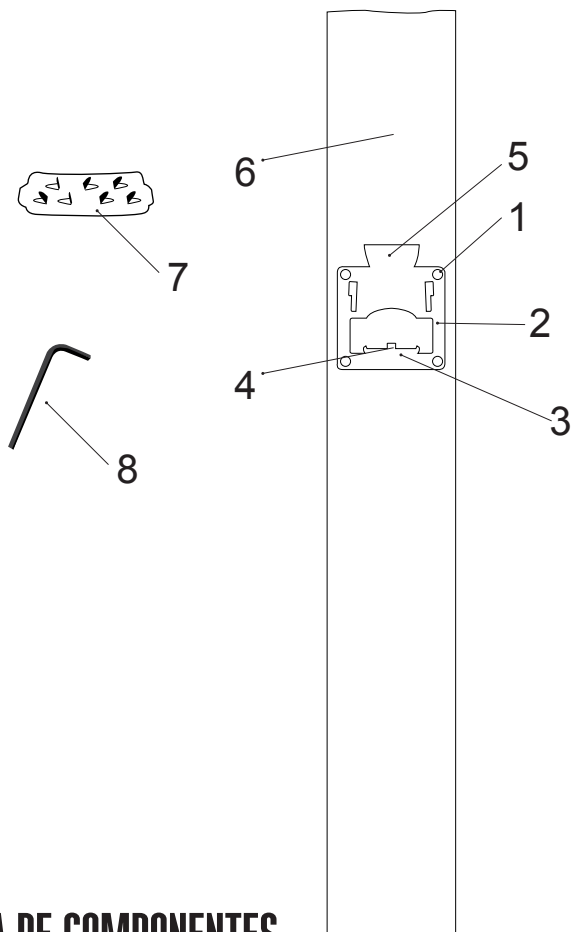
CORTADOR PARA MAÍZ

70-1201-W



Debido a constantes mejoras en la fábrica,
el producto que se muestra puede ser
ligeramente diferente del producto en
esta caja.

REV121514



LISTA DE COMPONENTES

NÚMERO DE DIAGRAMA	DESCRIPCIÓN DE LA PIEZA
1	CLAVOS (4)
2	SUJETADOR DE LA HOJA
3	ESPÁTULA
4	TORNILLO MARIPOSA
5	HOJA
6	PLANCHA DE MADERA
7	HOJA DE LA TRITURADORA
8	LLAVE ALLEN

Si cualquier componente de esta unidad está roto, si no funciona debidamente, o si necesita un instructivo de repuesto, visítenos en la Web en

WestonProducts.com

O llame a Weston Products LLC larga distancia sin costo 1-800-814-4895
De lunes a viernes, de 8:00 am a 5:00 pm tiempo del ET. Fuera de Estados Unidos llame
al 001-440-638-3131

SOLO PARA CORTAR MAÍZ

1. Afloje el tornillo de mariposa debajo de la cuchilla de corte con la llave Allen suministrada para ajustar la hoja a su altura máxima. Puede hacer los ajustes necesarios en función del grosor de sus granos de maíz.

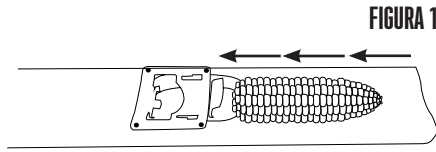


FIGURA 1

2. Afloje el tornillo de mariposa debajo del raspador con la llave Allen suministrada para bajar el raspador a su punto más bajo.

3. Deslice la cuchilla trituradora hacia la cuchilla de corte y retírela.

4. Deslice una mazorca de maíz fresca en la ranura hacia la cuchilla de corte en un solo movimiento. Mantenga sus dedos sobre el maíz en todo momento para evitar el contacto con las cuchillas. Continúe girando la mazorca de maíz hasta que se hayan cubierto todas las áreas. NOTA: No trate de cortar la misma zona más de una vez. **FIGURA 1**

CÓMO PREPARAR MAÍZ ESTILO CREMOSO

1. Afloje el tornillo de mariposa debajo de la cuchilla de corte con la llave Allen suministrada para ajustar la hoja a su punto más bajo (asegúrese de que sea lo suficientemente alto para cortar los bordes de los granos). Mantenga la cuchilla trituradora instalada.

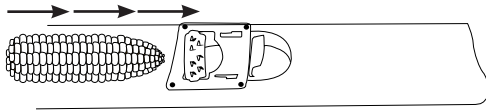


FIGURA 2

2. Afloje el tornillo de mariposa debajo del raspador con la llave Allen suministrada para ajustar el raspador lo suficientemente alto para raspar la leche de la mazorca de maíz.

3. Deslice una mazorca de maíz fresca en la ranura hacia la cuchilla de corte en un solo movimiento. Mantenga sus dedos sobre el maíz en todo momento para evitar el contacto con las cuchillas. Puede raspar la misma sección varias veces antes de girar y repetir. **FIGURA 2**

LIMPIEZA Y CUIDADO

Retire todas las hojas para limpiar completamente. Lave con agua tibia y jabón. Deje que se seque completamente antes de guardar.

INFORMACIÓN DE GARANTÍA WESTON

¡GUARDE ESTA INFORMACIÓN DE GARANTÍA PARA SUS REGISTROS!

Weston Products LLC garantiza al COMPRADOR AL DETALLE ORIGINAL de este producto que si funciona en cumplimiento con las instrucciones impresas adjuntas, entonces por un período de 1 año desde la fecha de compra, el producto se considerará libre de defectos respecto del material y mano de obra.

La Tarjeta de Garantía, junto con una copia del recibo original debe ser recibida por Weston Products LLC dentro de 30 días desde la fecha de compra para hacer efectiva la garantía. Si no se envía la Tarjeta de Garantía completamente llena, junto con una copia del recibo original, anulará la garantía.

El producto debe ser enviado o despachado mediante flete prepagado a Weston Products LLC para efectuar los servicios establecidos en la garantía, en su envase original o en un envase similar que garantice igual grado de protección. El daño producto del despacho no es responsabilidad de la compañía. Weston Products LLC cobra \$35.00 por concepto de mesón por hora. NOTA: Las reparaciones no se iniciarán sin la autorización del cliente. El costo por despacho de devolución al cliente se agregará a la factura por reparación.

Antes de devolver el producto para la Reparación según la Garantía, el producto debe estar completamente limpio y libre de partículas de alimentos u otros fragmentos. El incumplimiento del comprador respecto de esta norma resultará en el envío de la unidad sin reparación. En algunos casos, podría aplicar un sobrecargo de \$50 por concepto de limpieza.

Weston Products LLC reparará (o a su decisión, cambiará) el producto sin cobro, si a juicio de la compañía, se ha demostrado que está defectuoso respecto de la mano de obra y material del vendedor, dentro del período de garantía.

Los cambios de productos nuevos o reacondicionados por partes defectuosas de fábrica serán suministrados por un (1) año desde la fecha de compra. Las partes cambiadas están garantizadas por el resto del período original de garantía.

Para las reparaciones que no estén cubiertas en la garantía, comuníquese con Servicio al Cliente de Weston Products LLC al 1-800-814-4895 de lunes a viernes, desde las 8 a.m. hasta las 5pm ET (Desde fuera de los Estados Unidos comuníquese al 001-440-638-3131) para solicitar un Número de Autorización de Devolución de la Mercadería (Número RMA). Weston Products LLC rechazará todo envío que no contenga este número. NO DEVUELVA LA UNIDAD SIN LA AUTORIZACIÓN DE WESTON PRODUCTS LLC.

LIMITACIONES: La garantía queda invalidada si el producto se utiliza para algún objetivo que no sea aquél para el cual está diseñado. El producto no debe haber sido previamente alterado, reparado, ni tampoco se le debe haber hecho servicio técnico por cualquier otra persona que no sea de Weston Products LLC. Si corresponde, no se debe alterar o eliminar el número de serie. El producto no debe estar sujeto a accidentes durante el transporte o estando en posesión del cliente, no debe ser mal usado, mal tratado, u operado en forma contraria a las instrucciones de este manual. Esto incluye toda falla causada por negligencia de mantenimiento razonable o necesaria, voltaje de línea inadecuado o actos de la naturaleza. Esta garantía es intransferible y sólo se aplica a ventas realizadas en Estados Unidos y Canadá.

Salvo en la medida en que lo prohíba la ley correspondiente, ninguna otra garantía expresa o implícita, incluyendo comerciabilidad o aptitud de la garantía para un objetivo en particular, aplicará a este producto. Bajo ninguna circunstancia Weston Products LLC será responsable de daños emergentes sostenidos en conexión con dicho producto y Weston Products LLC no asume ni autoriza a ningún representante u otra persona a asumir por él ninguna obligación o responsabilidad que no sea aquella expresamente establecida en esta tarjeta de garantía. Toda garantía correspondiente implícita también se limita a un período de un (1) año de la garantía limitada.

Esta garantía cubre sólo el producto y sus partes específicas, no cubre los alimentos u otros productos procesados en él. Weston no se hace responsable por partes faltantes o dañadas en productos con descuento/en oferta, reventa, o en promoción final, sobre los cuales el vendedor puede no ser capaz de garantizar una funcionalidad completa, o la integridad de la unidad.

CORTE POR LA LÍNEA PUNTEADA Y ENVÍE LA TARJETA DE GARANTÍA JUNTO CON UNA COPIA DE SU RECIBO DE COMPRA ORIGINAL A

Weston Products LLC / WARRANTY
20365 Progress Drive, Strongsville, OH 44149 USA

TARJETA DE GARANTÍA WESTON

ENVÍE ESTA TARJETA JUNTO CON UNA COPIA DE SU RECIBO DE COMPRA ORIGINAL A: WESTON PRODUCTS LLC/WARRANTY, 20365 PROGRESS DRIVE, STRONGSVILLE, OH 44149 USA

Nombre del Cliente: _____

Dirección: _____

Ciudad/Estado/Código Zip/País: _____

Número Telefónico: _____

Dirección de Correo Electrónico: _____

Copia del recibo
incluido

Fecha de Compra Original: _____

Modelo del Producto #: _____

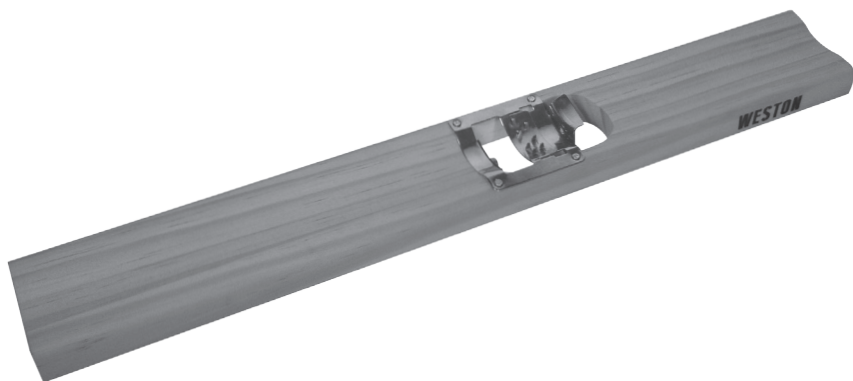
de Serie (Si corresponde): _____





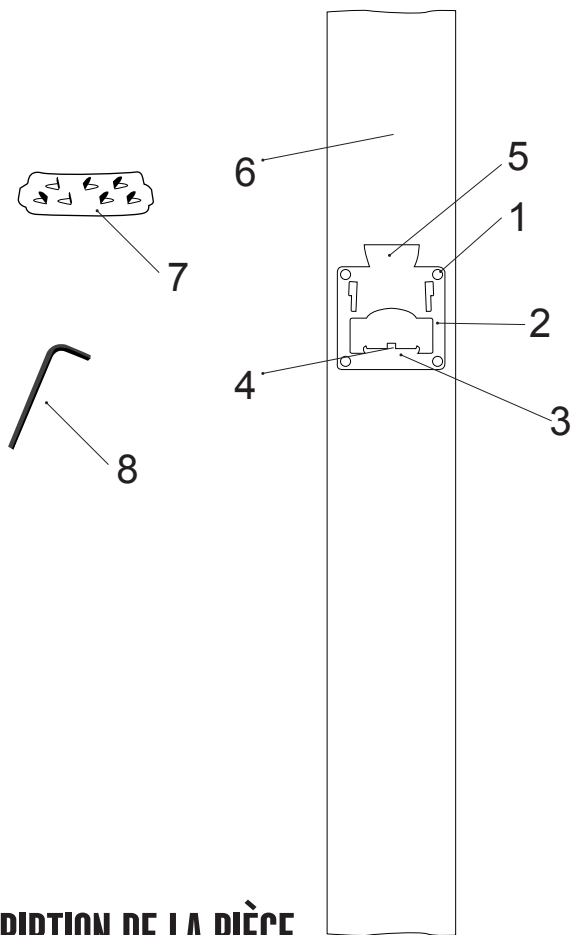
COUPE MAÏS

70-1201-W



Parce que nos produits bénéficient de perfectionnements constants apportés en usine, les illustrations présentes peuvent être légèrement différentes du produit reçu.

REV121514



DESCRIPTION DE LA PIÈCE

NUMÉRO DE SCHÉMA	DESCRIPTION DE LA PIÈCE
1	CLOUS (4)
2	PORTE-LAME
3	GRATTOIR
4	VIS DE SERRAGE
5	LAME
6	PLANCHE EN BOIS
7	LAME POUR RÂPER
8	CLÉ ALLEN

N'hésitez pas à visiter notre site Web.WestonProduct.com/support si un composant est cassé, l'outil fonctionne mal, ou pour commander un nouveau mode d'emploi.

WestonProducts.com

Veuillez appeler Weston Products, LLC au numéro sans frais : 1-800-814-4895
 Du lundi au vendredi: de 8h00 à 17h00 ET. En dehors des États-Unis, veuillez appeler le 001-440-638-3131

COUPER SEULEMENT LE MAÏS

1. Desserrer la vis de réglage sous la lame de coupe à l'aide de la clé Allen fournie pour l'ajuster à sa hauteur maximale; vous pouvez faire les ajustements nécessaires en fonction de l'épaisseur de vos grains de maïs.

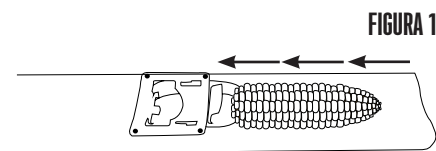


FIGURA 1

2. Desserrer la vis de réglage sous l'égreneur à l'aide de la clé Allen fournie pour l'abaisser à son point le plus bas.

3. Faire glisser la lame pour râper vers la lame de coupe et retirer.

4. Faire glisser un épi de maïs dans la rainure vers la lame de coupe en un seul mouvement. Gardez vos doigts sur le maïs en tout temps pour éviter tout contact avec les lames. Continuer à faire tourner le maïs jusqu'à ce que toutes les parties aient été coupées. **REMARQUE** : n'essayez pas de couper la même partie plus d'une fois. **FIGURE 1**

FAIRE DU MAÏS EN CRÈME

1. Desserrer la vis de réglage sous la lame de coupe à l'aide de la clé Allen fournie pour l'ajuster à sa hauteur minimale (s'assurer qu'elle est juste assez haute pour couper les côtés des grains). Laisser la lame pour râper installée.

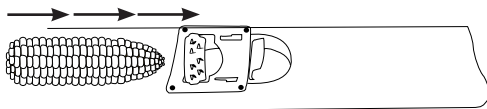


FIGURA 2

2. Desserrer la vis de réglage sous le grattoir à l'aide de la clé Allen fournie pour ajuster la lame suffisamment haut pour gratter le lait des épis de maïs.

3. Faire glisser un épi de maïs dans la rainure vers la lame de coupe en un seul mouvement. Gardez vos doigts sur le maïs en tout temps pour éviter tout contact avec les lames. Vous pouvez gratter plusieurs fois sur la même section avant d'effectuer une rotation et de recommencer. **FIGURE 2**

NETTOYAGE ET ENTRETIEN

Retirer toutes les lames pour nettoyer soigneusement. Laver dans de l'eau tiède savonneuse. Faire sécher soigneusement avant de ranger.

INFORMATION SUR LA GARANTIE

CONSERVEZ CETTE INFORMATION SUR LA GARANTIE POUR VOS DOSSIERS!

Weston Products LLC garantit à l'ACHETEUR AU DÉTAIL D'ORIGINE de ce produit contre tout défaut en matériel et en main-d'œuvre pendant un (1) an à partir de la date d'achat à condition qu'il soit utilisé conformément aux directives imprimées qui y sont jointes.

La Carte de Garantie, avec une copie du reçu original, doivent être reçus par Weston Products LLC dans les trente (30) jours à partir de la date d'achat pour que la garantie puisse s'appliquer. Le manque d'envoyer la Carte de Garantie complètement remplie avec une copie du reçu original annulera la garantie.

Le produit doit être livré à ou expédié franco de port à Weston Products LLC pour les services de garantie, soit dans son emballage d'origine ou un emballage similaire offrant un degré de protection équivalent. Les dommages causés par l'expédition ne sont pas la responsabilité de la société. Weston Products LLC charge 35,00 \$ par heure pour frais de service. **REMARQUE** : Aucune réparation ne sera commencée sans l'autorisation du client. Les frais d'expédition de retour seront ajoutés à la facture de réparation.

Avant de renvoyer le produit pour une réparation sous garantie, bien nettoyer le produit pour qu'il soit exempt de toute particule alimentaire ou autres débris. Si l'acheteur ne respecte pas cette consigne, le produit lui sera renvoyé sans avoir été réparé. Dans certains, la somme de 50 dollars sera facturée pour le nettoyage.

Weston Products LLC réparera (ou à sa discrétion, remplacera) le produit sans frais, si à l'opinion de la société, il a été prouvé être défectueux en matériel et en main d'œuvre dans la période de garantie.

Des remplacements neufs ou remis en état pour les pièces d'usine défectueuses seront fournis pendant un (1) an à partir de la date d'achat. Les pièces de remplacement sont garanties pour le reste de la période de garantie originale.

Pour les réparations non garanties, veuillez contacter le Service à la clientèle de Weston Products LLC au numéro sans frais 1-800-814-4895, du lundi au vendredi, de 8h00 à 17h00 ET (en dehors des États-Unis : 001-440-638-3131) pour obtenir une Autorisation de retour d'article (Numéro RMA). Weston Products LLC refusera tous les retours qui ne contiennent pas ce numéro. **NE PAS RENVoyer CET APPAREIL SANS L'AUTORISATION CORRECTE DE Weston Products LLC.**

LIMITATIONS : La garantie est annulée si le produit est utilisé pour toute raison autre que pour laquelle il est conçu. Le produit ne doit pas avoir été antérieurement modifié, réparé, ou entretenu par quelqu'un autre que Weston Products LLC. Le cas échéant, le numéro de série ne doit pas être modifié ou enlevé. Le produit ne doit pas avoir été soumis à un accident en transit ou pendant qu'il est en la possession du client, mal utilisé, mal traité, ou utilisé contrairement aux directives contenues dans le manuel d'utilisation. Ceci comprend la défaillance causée par la négligence d'un entretien raisonnable et nécessaire, une tension de secteur incorrecte et des catastrophes naturelles. Cette garantie n'est pas transférable et s'applique seulement aux ventes américaines et canadiennes.

A l'exception des cas où la loi en vigueur l'interdit, aucune autre garantie, expresse ou implicite, y compris les garanties relatives au caractère adéquat pour la commercialisation ou un usage particulier, ne s'appliquera à ce produit. Weston Products LLC ne sera en aucun cas responsable des dommages indirects liés au dit produit et Weston Products LLC n'a aucune obligation ni responsabilité autre que celles expressément établies dans la présente, et n'autorise aucun représentant ou autre personne à les assumer pour lui. Toutes garanties implicites applicables sont aussi limitées à la période d'un (1) an de la garantie limitée.

Cette garantie couvre seulement le produit et ses pièces spécifiques, pas les aliments ou autres produits traités dans celui-ci. Weston n'est pas responsable des pièces manquantes ou endommagées pour les articles réduits/en solde ou les articles finaux de vente où le vendeur peut ne pas être en mesure de garantir l'ensemble de la fonctionnalité ou l'intégralité de l'unité.

DÉCOUPEZ LE LONG DE LA LIGNE POINTILLÉE ET ENVOYEZ CETTE CARTE DE GARANTIE AVEC UNE COPIE DE VOTRE REÇU D'ACHAT ORIGINAL À :

**Weston Products LLC / WARRANTY
20365 Progress Drive, Strongsville, OH 44149 USA**

CARTE DE GARANTIE

ENVOYEZ CETTE CARTE DE GARANTIE AVEC UNE COPIE DE VOTRE REÇU D'ACHAT ORIGINAL À :
WESTON PRODUCTS LLC / WARRANTY, 20365 PROGRESS DRIVE, STRONGSVILLE, OH 44149 USA

Nom du Client: _____

Adresse: _____

Province/Code postal/Région: _____

Numéro de téléphone: _____

Adresse de courrier électronique: _____

Date d'achat d'origine: _____ Copie du reçu incluse

No de modèle du produit: _____

No de série (s'il y a lieu): _____

J'ai lu les informations relatives à la garantie. Initiales ici: _____





ATTENTION!

PLEASE INSPECT THIS PACKAGE THOROUGHLY FOR MISSING PARTS OR ANY PRODUCT DAMAGE. IF YOUR PRODUCT CONTAINS SHIPPING DAMAGE, PLEASE CONTACT RETAILER FOR ASSISTANCE.

For all other questions regarding product usage, missing parts, product damage, difficulty or warranty activation, please contact the Weston Products Customer Service Team:
8:00 am to 5:00 pm ET, Monday thru Friday

CustomerService@WestonProducts.com

U.S. Residents Customer Service Line: 1-800-814-4895 (Outside U.S. Call: 001-440-638-3131)

Weston Products LLC, 20365 Progress Drive, Strongsville, Ohio 44149

WestonProducts.com

Please DO NOT return this item to the retailer before contacting
Weston Products Customer Service.

SAVE THESE INSTRUCTIONS!

Refer to them often and use them to instruct others.

ATTENTION!

*VEUILLEZ INSPECTER CET EMBALLAGE AVEC SOIN POUR Y DÉTECTER
TOUTE PIÈCE MANQUANTE OU ENDOMMAGÉE.
SI DES PIÈCES ONT ÉTÉ ENDOMMAGÉES PENDANT LE TRANSPORT, VEUILLEZ
COMMUNIQUER AVEC LE DÉTAILLANT POUR OBTENIR DE L'AIDE.*

*Pour toutes les autres questions concernant l'utilisation du produit, les pièces manquantes, les problèmes ou
l'activation de la garantie, veuillez communiquer avec l'équipe du service clientèle des produits Weston:
de 8:00 à 17:00 HNE, du lundi au vendredi.*

CustomerService@WestonProducts.com

Numéro de téléphone du service clientèle pour les résidents des É.-U. : 1-440-638-3131

Numéro de téléphone à l'extérieur des É.-U. : 001-440-638-3131 Weston Products LLC,

20365 Progress Drive, Strongsville, Ohio 44149

WestonProducts.com

Veillez communiquer avec le service clientèle des produits Weston AVANT de retourner cet appareil au détaillant.

CONSERVER CES DIRECTIVES!

Veillez les consulter fréquemment et les utiliser pour la formation.

¡ATENCIÓN!

Revise completamente el envase y compruebe que no falten partes o que algún producto esté dañado. si el producto está dañado por el transporte, solicite asistencia al distribuidor.

Para todas aquellas preguntas referentes al uso del producto, partes faltantes, daño del producto, dificultad o activación de la garantía, comuníquese con el equipo de servicio al cliente de weston products:
desde las 8:00 am hasta las 5:00 pm ET, de lunes a viernes

CustomerService@WestonProducts.com

Línea de Servicio al Cliente para Residentes de EE.UU.: 1.800.814.4895 (Fuera de EE.UU., llame al: 001-1-440-638-3131) Weston Products LLC, 20365 Progress Drive, Strongsville, Ohio 44149

WestonProducts.com

NO devuelva este artículo al vendedor minorista antes de comunicarse con Servicio al Cliente de Weston Products.

¡GUARDE ESTAS INSTRUCCIONES!

Consulte estas instrucciones y úselas para enseñar sobre el uso de este producto a otras personas.