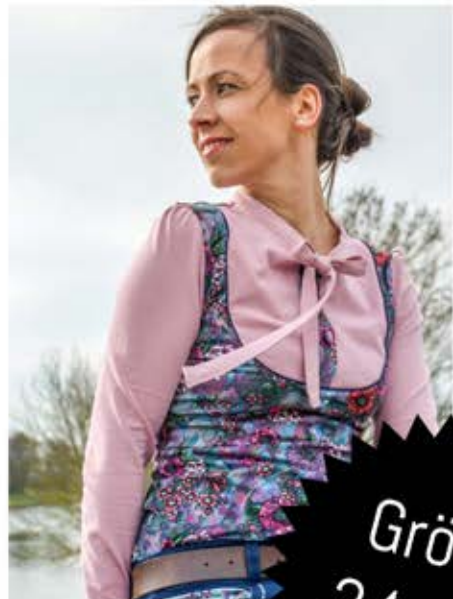




Kreativlabor Berlin



Größe  
34 - 44

# KLEID & SHIRT "MASHA"

• Schnittmuster & Nähanleitung •



## Nähanleitung Kleid "Masha"

Schneide die benötigten Schnittteile je nach gewünschter Kleid-Variante zu. Die Nahtzugaben von 0,7cm sind im Schnittmuster bereits enthalten.

### Kleid mit Taillenband / Shirt-Variante

Für das Kleid mit farblich abgesetztem Taillenband findest du alle Hinweise zum Zuschnitt, sowie zum Nähvorgang ab Seite 39. Wenn du nur das Shirt nähen möchtest (ohne Rockteil) folge bitte der Anleitung ab Seite 43.

### Kleid / Shirt ohne das Bindeband (Scheife)

Wenn du den Halssaum mit einem einfachen Einfassband versäumen möchtest (ohne das Bindeband für die Schleife), folge einfach der Shirt-Anleitung ab Seite 43. Für das Kleid folgst du nach dem Einfassband wieder der normalen Nähanleitung.

### Zuschnitt

Schnittteile, die 2x benötigt werden, schneidest du am besten in doppelter Stofflage gegengleich zu. Das bedeutet, dass der Stoff doppelt gelegt wird, entweder links auf links oder rechts auf rechts und das Schnittteil dann doppelt im gleichen Musterverlauf zugeschnitten wird. Das Rückenteil, das obere Vorderteil, sowie beide Rockteile werden direkt im Stoffbruch zugeschnitten, d.h. du faltest den Stoff in der Mitte und legst das Schnittmuster mit der eingezeichneten Stoffbruch-Kante an die Faltkante im Stoff an.

### Knipse / Passmarken

Am Außenrand des Schnittmusters siehst du kleine senkrecht verlaufende Linien. Diese "Knipse" markieren entweder die einzuhaltende Nahtzugabe oder werden als Passmarken verwendet. Alle Knipse, die über die Nahtzugabenmarkierung hinausgehen und die sich nicht direkt am Rand einer Nahtzugabe, sondern innerhalb des Schnittteils befinden, sind Passmarken die dem korrekten Positionieren der einzelnen Schnittteile dienen. Diese Knipse solltest du in jedem Falle auf den Stoff übertragen. Dazu eignet sich ein auswaschbarer Trickmarker oder ein 2-3mm langer Einschnitt mit einer Stoffschere. Hier siehst du wie die Knipse / Passmarken mit einer Stoffschere 2-3mm eingeschnitten werden:

### Zuschnitt:

- 1x Rückenteil oben (im Bruch)
- 1x Vorderteil oben (im Bruch)
- 2x Vorderteil-Passe (gegengleich)
- 2x Knopfleiste / Vorderteil-Blende (gegengleich)
- 2x Vlieseinlage für Knopfleiste (bei sehr dünnen Stoffen)
- 1x Einfassband Halsloch (im Bruch) ODER Bindeband Halsloch (im Bruch)
- 2x Ärmel (gegengleich), kurz ODER 3/4-Länge
- 2x Einfassband Ärmel kurz ODER für 3/4-Länge
- 1x Vorderteil-Rock (im Bruch)
- 1x Rückenteil-Rock (im Bruch)

Optional kann ein farblich abgesetztes Taillenband zugeschnitten werden. Die Anleitung hierfür findest du ab Seite 39.





Stecke die Knopfleisten mit Nadeln und Wonder Clips fest.



Dann steppst du die Knopfleiste an der innen liegenden und optional auch der außenliegenden Kante knappkantig ab. Dabei wird die umgeklappte Nahtzugabe auf der Rückseite mitgefasst.



Lege beide Passen mit den angenähten Knopfleisten so übereinander, dass die Knopfleisten genau überlappen. Steppe dann an der unteren Kante, wo die Knopfleiste später nicht geöffnet werden muss, beide Teile bei 0,3cm Nahtzugabe zusammen.

