

© Magnitone 2020
 Registered trademark, owned by:
 BB Brands Ltd, London, UK
 Made in P.R.C.
Product Code: MST01P
CUSTOMER SERVICE
 +44 (0)330 2231066
 help@magnitone.co.uk
 www.magnitone.co.uk

AC: 220-240V~, 50-60 Hz, 130W
 BB Brands Ltd, London, NI 7GU, UK
 Made in China

FR

⚠️ AVERTISSEMENTS ⚠️

À lire impérativement

PREMIÈRE UTILISATION:

Des éruptions cutanées ou autres effets indésirables de la peau peuvent survenir après les premiers jours d'utilisation de la vaporisateur. Pas de panique. Ces phénomènes sont tout à fait normaux et montrent que votre peau est en train de s'adapter à une nouvelle méthode de nettoyage plus en profondeur. Toutefois, si ces effets persistent, limitez votre utilisation de la brosse et contactez-nous à l'adresse help@magnitone.co.uk ou consultez un spécialiste de la peau.

NE PAS UTILISER SI:

- Vous avez moins de 14 ans,
- Votre peau est abîmée, éraflée, enflammée ou infectée.
- Vous avez de l'eczéma, des dermatites, des coups de soleil ou tout autre problème de peau.
- Vous avez un stimulateur cardiaque
- Vous prenez des médicaments qui peuvent causer une sensibilité cutanée (par ex. Retin-A, Accutane, Avage, Tazorac, Differin).
- Une surveillance étroite est nécessaire lorsque ce produit est utilisé par, sur, ou près d'enfants ou de personnes souffrant d'un handicap physique ou mental.
- Ne pas utiliser sur le contour des yeux.
- Pour usage externe exclusivement.

PRÉVENTIONS TECHNIQUES!

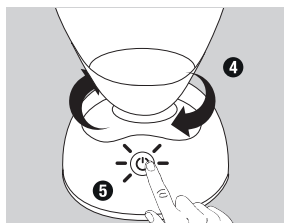
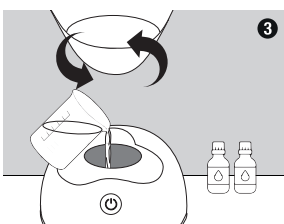
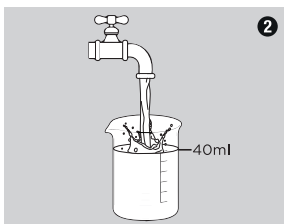
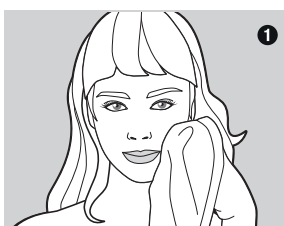
- Ne pas utiliser près de l'eau courante, dans le bain ou la douche.
- Ne cherchez pas un câble d'alimentation ou un appareil de charge qui est tombé dans l'eau. Coupez immédiatement l'alimentation sur le secteur avant de retirer l'appareil, autrement cela pourrait entraîner un choc électrique et / ou la mort.
- Débranchez l'appareil de la prise de courant lorsqu'il n'est pas utilisé avant de le nettoyer. Ne laissez pas l'appareil sans surveillance lorsqu'il fonctionne.
- Si le cordon d'alimentation est endommagé, il doit être remplacé par le fabricant, l'agent ou une personne de qualification similaire afin d'éviter un danger potentiel.
- N'essayez pas de démonter ou de réparer une partie quelconque du produit.
- N'abusez pas du produit - utilisez-le uniquement pour son usage prévu
- N'utilisez jamais l'appareil s'il a été endommagé.
- Pour éviter tout accident, le vaporisateur ne doit être utilisé que sur une surface plane et le cordon d'alimentation ne doit pas pendre sur le bord de la surface.
- N'utilisez pas le vaporisateur à proximité de produits inflammables ou de sources de chaleur externes.
- Ce produit est conforme aux exigences de la législation européenne sur la compatibilité électromagnétique. NE PAS utiliser à proximité d'équipements à ondes courtes ou micro-ondes. D'autres équipements électriques à proximité peuvent être affectés par l'utilisation de ce produit.

IMPORTANT: NETTOYAGE DE VOTRE APPAREIL

Après l'utilisation, l'appareil doit être nettoyé pour éviter l'accumulation de graisse. Le cordon d'alimentation doit être débranché de l'alimentation électrique et l'appareil doit refroidir complètement. Retirez le masque du corps et versez soigneusement l'eau restante du pot. Nettoyez la chambre et les événements de vapeur avec un chiffon humide. N'utilisez pas d'agents de nettoyage contenant de l'alcool, de l'acétone, de l'essence, ou des agents corrosifs.

FR

DÉMARRAGE



1) Si vous utilisez du maquillage, enlevez-le d'abord et rincez votre visage à l'eau tiède. Avez-vous entendu parler de notre incroyable WipeOut ? Chiffon de nettoyage en microfibre ? Il enlève le maquillage simplement avec de l'eau ! Une fois que vous avez enlevé votre maquillage, nettoyez votre visage et séchez-le (avez-vous essayé nos brosses nettoyantes Vibra-Sonic primées ?).

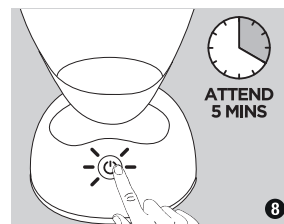
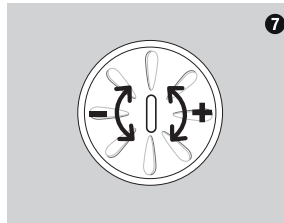
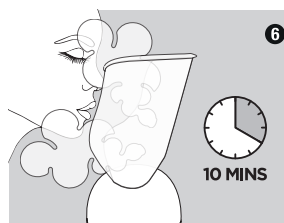
2) Remplissez la tasse à mesurer d'eau * jusqu'à la ligne (40 ml).
 * L'eau filtrée améliore les résultats

3) Versez-la soigneusement dans la chambre à eau - VEILLEZ À NE PAS TROP LA REMPLIR - Vous pouvez également ajouter des huiles de nettoyage essentielles à ce stade.

4) Ajustez le masque facial sur l'appareil en le tournant pour le verrouiller en place

5) Appuyez sur le bouton ON pour démarrer le micro-flux. Il s'allume lorsqu'il sera allumé !

FR



6) La vapeur durera environ 10 minutes. Nous vous recommandons d'utiliser pendant 5 minutes seulement, jusqu'à ce que votre peau s'ajuste.
 • Pour les peaux sèches et déshydratées, utilisez pendant 4-5 minutes.
 • Pour les peaux mixtes, utiliser pendant 8 minutes.
 • Pour les peaux grasses, utiliser pendant 10 minutes.

Lorsque toute l'eau s'est évaporée, l'appareil s'éteint automatiquement. Si vous ajoutez plus d'eau, il ne se rallumera pas pendant 1 minute.

7) Ouvrez ou fermez les événements pour régler le volume de vapeur dont vous avez besoin

8) 7) Une fois terminé, attendez 5 minutes pour que votre peau se détende avant de vous éclabousser le visage avec de l'eau froide. Appliquez ensuite vos crèmes et potions habituelles. Et regardez-les pénétrer votre peau...

9) Débranchez l'appareil et laissez l'eau refroidir avant de vider tout excès d'eau ou de le nettoyer (voir INFORMATIONS DE NETTOYAGE)

N'oubliez pas d'enregistrer votre garantie

Enregistrez votre produit pour votre garantie prolongée

- 1.) Connectez-vous à www.magnitone.co.uk
- 2.) Allez dans «Assistance» et sélectionnez «Enregistrer votre produit».
- 3.) Remplissez le "Formulaire"
- 4.) Votre extension de garantie vous sera envoyée par courrier électronique

Contactez nous: help@magnitone.co.uk

Vous Êtes Confus ou Avez des Questions?

Vous pouvez joindre notre service client à l'adresse help@magnitone.co.uk ou par téléphone au +44 (0) 330 223 1066 (tarif en vigueur au Royaume-Uni)

Rejoindre la Conversation

MagnitoneSkincare @magnitone @magnitonelondon

IT

⚠️ AVVERTENZE ⚠️

Fidati di noi, leggile

IL PRIMO USO:

Potresti notare uno sfogo o altri cambiamenti nella pelle dopo aver utilizzato la Vaporizzatore per alcuni giorni! Non lasciarti prendere dal panico. E' completamente normale ed è così che la tua pelle si adatta a un nuovo e più profondo metodo di pulizia. Se questi cambiamenti nella pelle fossero più accentuati o gravi, riduci la frequenza di utilizzo del prodotto (o smetti di utilizzarlo) e contattaci su help@magnitone.co.uk, o consulta un dermatologo.

NON USARE SE:

- Hai meno di 14 anni.
- Hai cicatrici, la tua pelle è danneggiata, infiammata o infetta.
- In caso di eczema, dermatite, scottature o altri casi di disturbi della pelle.
- Hai un cardiostimolatore (pacemaker)
- Hai preso farmaci che possono rendere la pelle ipersensibile
- E' necessaria una supervisione attenta se questo prodotto viene utilizzato in prossimità di bambini o da bambini stessi, o da persone incapaci di intendere e di volere.
- Non utilizzare nella zona delicata attorno agli occhi.
- Solo per uso esterno.

RACCOMANDAZIONI TECNICHE!

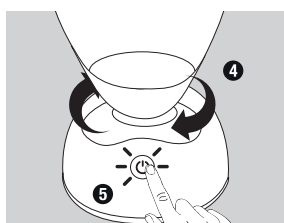
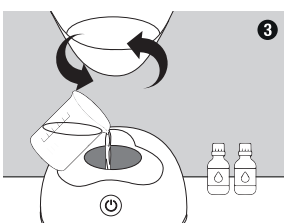
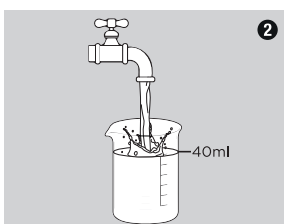
- Non usare vicino ad acqua corrente, o nel bagno o nella doccia.
- Non tentare di afferrare il cavo o un dispositivo se questo è caduto in acqua. Scollegare immediatamente la corrente dalla presa principale prima di recuperare l'unità, non farlo potrebbe dare come risultato shock elettrico e/o morte.
- Scollegare l'elettrodomestico dalla presa quando non si usa prima della pulizia. Non lasciare l'elettrodomestico incustodito durante il funzionamento.
- Se il cavo di alimentazione è danneggiato, deve essere sostituito dal produttore, un suo agente o personale simile qualificato per evitare potenziali pericoli.
- Non tentare di smontare o riparare alcuna parte del prodotto.
- Non utilizzare il prodotto in modo improprio, utilizzatelo solo per il suo scopo previsto
- Non utilizzare mai il dispositivo se è stato danneggiato.
- Per evitare qualsiasi incidente, il pultore a vapore deve essere usato solo su una superficie piana, orizzontale, e il cavo di alimentazione non deve rimanere sospeso sul bordo della superficie.
- Non operare il pultore a vapore vicino a materiali infiammabili o fonti di calore esterne.
- Questo prodotto è approvato secondo i requisiti della legislazione europea EMC. NON usare vicino a apparecchiature a onde corte o a microonde. Altre apparecchiature elettriche nelle vicinanze potrebbero essere influenzate dall'uso di questo prodotto.

IMPORTANTE: PULIRE IL DISPOSITIVO

Dopo l'uso, il dispositivo deve essere pulito per evitare l'accumulo di sebo. Il cavo di alimentazione deve essere scollegato dalla presa di alimentazione e l'elettrodomestico deve essere fatto raffreddare completamente. Rimuovere la maschera dal corpo e versare con attenzione l'acqua rimanente dal contenitore. Pulire il serbatoio e le bocchette del vapore con un panno umido. Non usare agenti detergenti che contengono alcol, acetone, benzina o qualsiasi agente corrosivo.

IT

PER INIZIARE



1) Se si usa il trucco, rimuovere prima il trucco e sciacquare il viso con acqua tiepida. Conoscete il nostro fantastico WipeOut? Il Panno di Pulizia in Microfibra? Rimuove il trucco usando solo acqua! Una volta rimosso il trucco, pulire il viso e asciugare tamponando (avete provato le nostre spazzole di pulizia premiate Vibra-Sonic?)

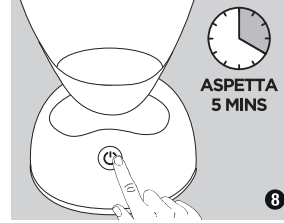
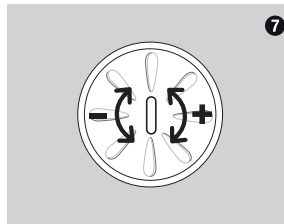
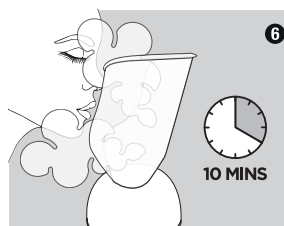
2) Riempire il misurino con acqua* fino alla linea (40 ml)
 *L'acqua filtrata migliora i risultati

3) Facendo attenzione, versare nel serbatoio - NON RIEMPIRE ECCESSIVAMENTE - a questo punto è possibile anche aggiungere degli oli detergenti essenziali.

4) Applicare la maschera facciale sul dispositivo girando per fissare.

5) Premere il pulsante ON per avviare il microvapore. Si illuminerà una volta acceso!

IT



6) Il vapore durerà per circa 10 minuti. Raccogliamo di usare solo per 5 minuti, fino a che la pelle non si adatta.
 • Per pelle secca e disidratata, usare per 4-5 minuti.
 • Per pelle mista, usare per 8 minuti.
 • Per pelle grassa, usare per 10 minuti.

Quando tutta l'acqua è evaporata, il dispositivo si spegne automaticamente. Se aggiungi più acqua, non si riaccenderà per 1 minuto.

7) Aprire o chiudere le bocchette per regolare il volume di vapore secondo necessità.

8) Una volta terminato, attendere 5 minuti perché la pelle possa rilassarsi prima di spruzzare acqua fredda sul viso. Applicare poi le consuete creme e lozioni. E potrete guardarle venire assorbite nella pelle...

9) Scollegare il dispositivo e fare raffreddare l'acqua prima di svuotare l'acqua in eccesso o di pulire (vedi INFORMAZIONI SULLA PULIZIA).

NON DIMENTICARE DI REGISTRARE LA TUA GARANZIA

Registra il tuo prodotto per la tua garanzia estesa

- 1.) Accedi a www.magnitone.co.uk
- 2.) Vai su "Supporto" e seleziona "Registra il tuo prodotto"
- 3.) Compila il "Modulo"
- 4.) La garanzia estesa ti sarà inviata via email

Mettiti in contatto: help@magnitone.co.uk

Hai Dubbi o Domande?

Puoi metterti in contatto con il nostro servizio clienti tramite: help@magnitone.co.uk o per telefono al numero +44 (0) 330 223 1066 (vengono applicate le tariffe standard del Regno Unito)

Unisciti alla Conversazione

MagnitoneSkincare @magnitone @magnitonelondon

MAGNITONE
LONDON

STEAM
AHEAD

HYDRATING FACIAL
MICROSTEAMER

INSTRUCTION MANUAL

