

MAGNITONE

LONDON

Since 2013, it has been our mission to energise and condition skin naturally; no knives, needles or baffling science! We create quality devices at affordable prices, making **#NoFilterSkincare** accessible to all.

MAGNITONE
LONDON

PLUCKIT 2

Super Glide Compact Epilator

Read the instructions of use carefully. Keep the box and user manual for future reference.

THIS MANUAL INCLUDES

- TECHNICAL SPECIFICATION
- WHAT'S IN THE BOX
- REGISTER YOUR WARRANTY
- WARNINGS
- CLEANING + STORAGE
- RECYCLING + DISPOSAL
- PARTS + ACCESSORIES
- HOW TO PLUCK IT!

TECHNICAL SPECIFICATION

Product: MAGNITONE PLUCKIT 2 Super Glide Compact Epilator

Product Code: MPU02W

Input: 5.0V  120mA 

Battery: Ni-MH 2.4V 600mAh



© MAGNITONE 2021

Registered trademark, owned by:
HSNF Ltd., London, N10 2JE, UK. HSNF IE Ltd., Dublin 7, D07 P4AX, Ireland.

Made / Fabriqué / Prodotto / Hecho / Hergestellt / Wyprodukowano /
Vervaardigd in China.

WHAT'S IN THE BOX

- 1 x PluckIt2 Epilator
- 1 x Precision Cap
- 1 x Regular Cap
- 1 x Storage Pouch
- 1 x Cleaning Brush
- 1 x USB Charging Cable

REGISTER YOUR WARRANTY

Your device is covered by a 12 month warranty from your date of purchase. You must register your device to validate your warranty.

Scan the QR code to register your warranty and unlock an extra 12 months cover. That's 2 years in total!

This warranty does not cover fault or defect caused by:

- Faults arising from failure to observe operating and cleaning instructions
- Careless handling or misuse
- Transit damage
- Alterations, repairs or adjustments undertaken by anyone other than our qualified product engineers.

CUSTOMER SERVICE

help@magnitone.co.uk
www.magnitone.co.uk



WARNINGS

PluckIt2 is a portable epilator. It is intended for use on underarms, arms, bikini line and legs. Do **NOT** use the Epilator on any other areas of the body. Use your Epilator on clean, dry and lotion free skin.

This appliance can be used by children aged from 8 years and above and persons with reduced physical, sensory or mental capabilities or lack of experience and knowledge if they have been given supervision or instruction concerning use of the appliance in a safe way and understand the hazards involved.

CONTRAINDICATIONS

DO NOT USE IF:

- You have broken skin, irritated skin, varicose veins, rashes, spots and moles.
- You have eczema, dermatitis or any other skin condition.
- You have sunburn.
- You are taking medication that can enhance skin sensitivity.
- You have a pacemaker.

DO NOT:

- **DO NOT** press down too hard on your Epilator as you use it, as it will damage your skin.
- For hygienic reasons, your Epilator should be used by only one person.
- Using an epilator for the first time may cause some discomfort, redness or irritation. This is a normal reaction that will quickly disappear. However, please contact your doctor if it has not disappeared within 3-5 days.

SAFETY CAUTIONS

- **DO NOT** immerse in water.
- **DO NOT** drop or misuse the product.
- **DO NOT** leave the charger plugged in once the epilator is fully charged as this may damage the appliance.
- **DO NOT** disassemble or repair any part of the appliance.
- If the USB cable becomes damaged it should be replaced.
- Children shall not play with the appliance.
- The appliance **MUST** only be supplied at safety extra low voltage corresponding to the marking on the appliance.
- Cleaning and user maintenance shall not be made by children without supervision.
- When switched on, the appliance must never come in contact with the hair on your head, eyelashes, textile ribbons, etc to prevent any danger of injury as well as to prevent blockage or damage to the appliance.

RECYCLING + DISPOSAL

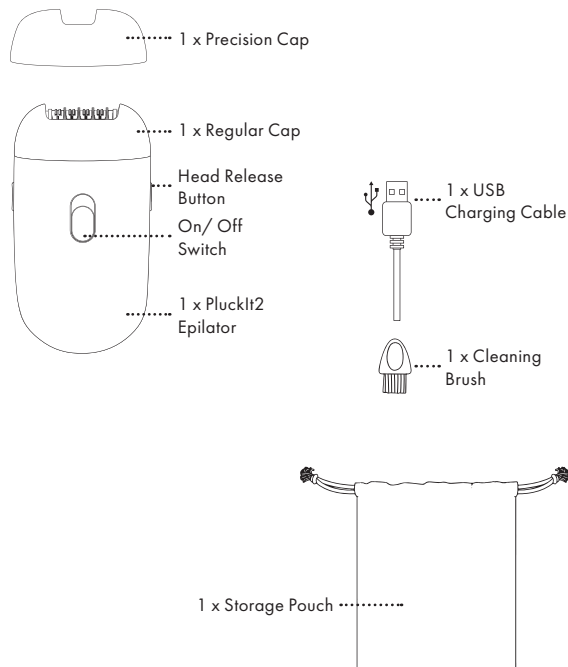
Your MAGNITONE PluckIt2 must not be disposed of with other household or commercial waste at the end of its working life. When you have no further use for your product, please dispose of it according to your local authority's recycling procedure.

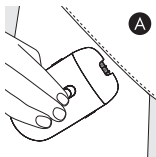


CLEANING + STORAGE

- Switch the appliance off.
- Remove the Epilating Caps.
- Use the Cleaning Brush provided to remove hair debris accumulated in the epilating discs of the epilating head, caps and the housing of the epilator. **NEVER** try to remove the epilating discs from the epilating head.
- Always wash the Epilating Caps after each use. Wash the Epilating Caps in warm soapy water. Rinse well and shake off the excess water. Allow all parts to dry completely before reattaching them.
- Wipe the external surfaces of the Epilator with a soft, damp cloth. Wipe clean and allow to dry. Do not submerge PluckIt2 in water.
- Do not use aggressive cleaners, scouring agents or acetone.
- For storage or travel, store in the supplied pouch.

PARTS + ACCESSORIES





A

HOW TO PLUCK IT!

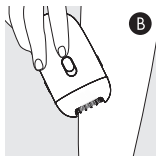
1. Epilation is most effective after taking a bath or having a shower.
2. Make sure your skin is clean, dry and free of any creams, oils or makeup.
3. Select the cap you require: Precision or Regular.

The Precision Cap is best suited for precision and smaller areas such as bikini line. (A)

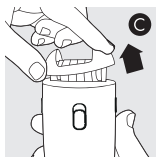
The Regular Cap is best for larger areas such as the legs. (B)

4. To change caps, simply pull hard on either side of the white head. (C)

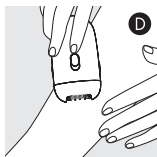
5. Move the Power button upwards to select the speed you require:
Use Speed 1 for areas with little hair growth, hard-to-reach areas and for around knees and ankles
Use Speed 2 for larger areas with more hair growth or thicker hair



B

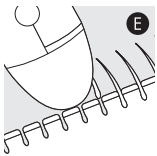


C



D

6. Use your free hand to stretch the area of skin you are going to epilate. (D)
7. Place the epilator perpendicular to the skin. Move slowly over the skin, against the direction of hair growth. (E)
8. Once you're done, you can apply a soothing post-shave moisturiser to calm the skin. Any redness is normal and should soon disappear.

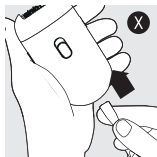


E

**Rather watch a video than read?
Us too!**

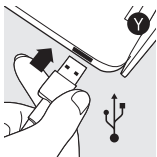
Scan the QR
to watch





CHARGING YOUR PLUCK IT 2

1. Make sure the device is turned off.
2. Connect the USB Charging Cable into the device (X) and into the USB port or USB plug (Y).
3. The red light will turn on.
4. Charge time is approximately 1 hour until fully charged.



SHARING IS CARING!

We love seeing your pictures and videos. Take a photo, make a video, tag us on social and we'll give it a share!

 [magnitoneofficial](#)

 [magnitonelondon](#)

 [magnitoneskincare](#)

 youtube.com/c/MAGNITONELondon

Make sure to tag us in and use **#NoFilterSkincare**.

OUR PROMISE

We believe that all skin is beautiful.

Lines, blemishes, freckles, pimples - they're what make us unique and make us human. We want to represent real people and real skin, so we promise that all of our imagery is 100% un-retouched.

Our devices and skincare are simply tools to help you feel confident in the gorgeous skin you're in.

xoxo

Look out for
the stamp



MAGNITONE
LONDON

PLUCKIT 2

Épilateur Compact Super Glide

Lisez attentivement le mode d'emploi. Conservez la boîte et le manuel d'utilisation pour pouvoir vous y référer ultérieurement.

CE MANUEL INCLUT

- CARACTÉRISTIQUES TECHNIQUES
- CONTENU DE LA BOÎTE
- ENREGISTREZ VOTRE GARANTIE
- AVERTISSEMENTS
- NETTOYAGE + STOCKAGE
- RECYCLAGE + MISE EN DÉCHETS
- PIÈCES + ACCESSOIRES
- MODE D'UTILISATION

CARACTÉRISTIQUES TECHNIQUES

Produit: MAGNITONE PLUCKIT 2 Épilateur Compact Super Glide

Code produit: MPU02W

Alimentation: 5.0V  120mA 

Batterie: Ni-MH 2.4V 600mAh



© MAGNITONE 2021

Registered trademark, owned by:
HSNF Ltd., London, N10 2JE, UK.
HSNF IE Ltd., Dublin 7, D07 P4AX, Ireland.

CONTENU DE LA BOÎTE

- 1 x Épilateur PluckIt2
- 1 x Capuchon de précision
- 1 x Capuchon normal
- 1 x Pochette de rangement
- 1 x Brosse de nettoyage
- 1 x Câble de charge USB

ENREGISTREZ VOTRE GARANTIE

Votre appareil est couvert par une garantie de 12 mois à compter de la date d'achat. Vous devez enregistrer votre appareil pour valider votre garantie.

Scannez le code QR pour enregistrer votre garantie et débloquer une couverture supplémentaire de 12 mois, soit 2 ans de garantie au total!

La présente garantie ne couvre pas les défauts ou les défaillances causés par:

- Des pannes résultant du non-respect des instructions d'utilisation et de nettoyage.
- Une manipulation négligente ou une mauvaise utilisation
- Des dommages liés au transport
- Des modifications, réparations ou ajustements effectués par toute personne autre que nos ingénieurs produits qualifiés.

SERVICE APRÈS-VENTE

help@magnitone.co.uk
www.magnitone.co.uk



AVERTISSEMENTS

Le PluckIt2 est un épilateur portable. Il est destiné à être utilisé sur les aisselles, les bras, le maillot et les jambes. N'utilisez **PAS** l'épilateur sur d'autres parties du corps. Utilisez votre Epilateur sur une peau propre, sèche et sans lotion.

Cet appareil peut être utilisé par des enfants à partir de 8 ans et par des personnes dont les capacités physiques, sensorielles ou mentales sont réduites ou qui manquent d'expérience et de connaissances, à condition qu'elles soient supervisées et qu'elles aient reçu des instructions concernant l'utilisation de l'appareil en toute sécurité et qu'elles comprennent les risques encourus.

CONTRE-INDICATIONS

NE PAS UTILISER SI:

- Vous avez la peau abîmée, irritée, des varices, des éruptions cutanées, des taches et des grains de beauté.
- Vous avez de l'eczéma, une dermatite ou toute autre affection cutanée.
- Vous avez un coup de soleil.
- Vous prenez des médicaments qui peuvent accentuer la sensibilité de la peau.
- Vous avez un stimulateur cardiaque.

CE QU'IL NE FAUT PAS FAIRE:

- N'appuyez **PAS** trop fort sur votre épilateur lorsque vous l'utilisez, car cela pourrait endommager votre peau.
- Pour des raisons d'hygiène, votre épilateur ne doit être utilisé que par une seule personne.

- L'utilisation d'un épilateur pour la première fois peut provoquer une certaine gêne, des rougeurs ou des irritations. Il s'agit d'une réaction normale qui disparaîtra rapidement. Toutefois, veuillez contacter votre médecin si elle n'a pas disparu dans les 3 à 5 jours.

CONSIGNES DE SÉCURITÉ

- **NE PAS** plonger dans l'eau.
- **NE PAS** faire tomber ou faire mauvais usage de l'appareil.
- **NE PAS** laisser le chargeur branché une fois l'épilateur complètement chargé, car cela pourrait endommager l'appareil.
- **NE PAS** démonter ni réparer l'appareil.
- Si le câble USB est endommagé, il doit être remplacé.
- Les enfants ne doivent pas jouer avec l'appareil.
- L'appareil **DOIT** être alimenté uniquement en basse tension correspondant au marquage de l'appareil.
- Le nettoyage et l'entretien ne doivent pas être effectués par des enfants sans surveillance.
- Lorsqu'il est allumé, l'appareil ne doit jamais entrer en contact avec les cheveux, les cils, les rubans textiles, etc. afin d'éviter tout risque de blessure, de blocage ou d'endommagement de l'appareil.

RECYCLAGE + MISE EN DÉCHETS

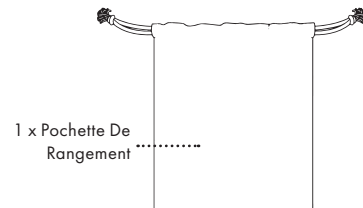
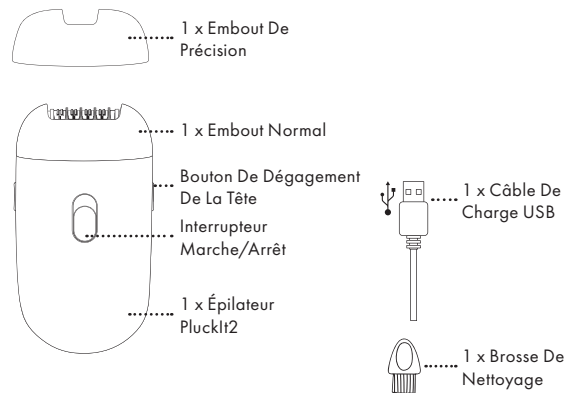
Votre MAGNITONE PluckIt2 ne doit pas être jeté avec les autres déchets ménagers ou commerciaux en fin de vie. Lorsque vous n'avez plus besoin de votre produit, veuillez le mettre au rebut conformément à la procédure de recyclage de votre autorité locale.

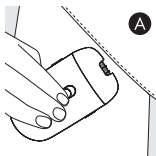


NETTOYAGE + STOCKAGE

- Éteignez l'appareil.
- Retirez les embouts d'épilation.
- Utilisez la brosse de nettoyage fournie pour éliminer les débris de poils accumulés dans les disques d'épilation de la tête d'épilation, les embouts et le boîtier de l'épilateur. N'essayez **JAMAIS** de retirer les disques d'épilation de la tête d'épilation.
- Lavez toujours les embouts d'épilation après chaque utilisation. Lavez les embouts d'épilation à l'eau chaude savonneuse. Rincez-les bien et secouez-les pour éliminer l'excès d'eau. Laissez toutes les pièces sécher complètement avant de les remettre en place.
- Essuyez les surfaces externes de l'Épilateur avec un chiffon doux et humide. Essuyez et laissez sécher. Ne pas plonger le PluckIt2 dans l'eau.
- N'utilisez pas de nettoyeurs agressifs, de produits abrasifs ou d'acétone.
- Pour le stockage ou le voyage, rangez-le dans la pochette fournie.

PIÈCES + ACCESSOIRES





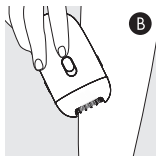
A

MODE D'UTILISATION

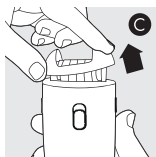
1. L'épilation est plus efficace après un bain ou une douche.
2. Assurez-vous que votre peau soit propre, sèche et exempte de toute trace de crème, d'huile ou de maquillage.
3. Sélectionnez l'embout dont vous avez besoin: Précision ou Régulier.
L'embout de précision est plus adapté aux zones précises et plus petites, comme le maillot. (A)
L'embout normal est plus adapté aux zones plus larges, comme les jambes. (B)
4. Pour changer d'embout, il suffit de tirer fortement sur chaque côté de la tête blanche. (C)
5. Déplacez le bouton d'alimentation vers le haut pour sélectionner la vitesse souhaitée:

Utilisez la vitesse 1 pour les zones où les poils poussent peu, les zones difficiles à atteindre et pour le contour des genoux et des chevilles.

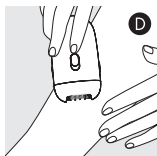
Utilisez la vitesse 2 pour les zones plus larges avec une pilosité plus importante ou des poils plus épais.



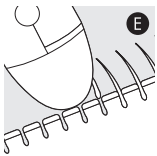
B



C



D



E

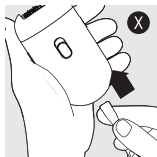
6. Utilisez votre main libre pour étirer la zone de peau que vous souhaitez épiler. (D)
7. Placez l'épilateur perpendiculairement à la peau. Déplacez-vous lentement sur la peau, dans le sens inverse de la pousse du poil. (E)
8. Une fois que vous avez terminé, vous pouvez appliquer une crème hydratante apaisante après-rasage pour calmer la peau. Toute rougeur est normale et devrait disparaître rapidement.

Vous préférez regarder une vidéo plutôt que de lire?

Nous aussi!

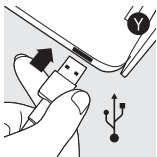
Scannez le QR pour regarder





CHARGER VOTRE PLUCK IT 2

1. Assurez-vous que l'appareil soit éteint.
2. Connectez le câble de chargement USB à l'appareil (X) et au port ou à la prise USB (Y).
3. Le voyant rouge s'allume.
4. Le temps de charge est d'environ 1 heure jusqu'à la charge complète.



PARTAGER, C'EST AIDER!

Nous aimons voir vos photos et vidéos. Prenez une photo, faites une vidéo, marquez-nous sur les réseaux sociaux et nous la partagerons!

 [magnitoneofficial](#)

 [magnitonelondon](#)

 [magnitoneskincare](#)

 youtube.com/c/MAGNITONELondon

N'oubliez pas de nous taguer et d'utiliser **#NoFilterSkincare**.

NOTRE PROMESSE

Nous pensons que toutes les peaux sont belles.

Les rides, les imperfections, les taches de rousseur, les boutons - ce sont eux qui nous rendent uniques et humains. Nous voulons représenter de vraies personnes et de vraies peaux, c'est pourquoi nous promettons que toutes nos images sont 100% non retouchées.

Nos appareils et nos soins de la peau sont simplement des outils qui vous aident à vous sentir en confiance dans la magnifique peau que vous.

xxoxo

Attention
au tampon



MAGNITONE
LONDON

PLUCKIT 2

Super Glide Kompakter Epilierer

Lesen Sie die Gebrauchsanweisung sorgfältig durch. Bewahren Sie die Verpackung und das Benutzerhandbuch zum späteren Nachschlagen auf.

DIESE BEDIENUNGSANLEITUNG BEINHALTET

- TECHNISCHE SPEZIFIKATIONEN
- WAS IST IM PAKET ENTHALTEN
- REGISTRIEREN SIE IHRE GARANTIE
- WARNUNGEN
- REINIGUNG + AUFBEWAHRUNG
- RECYCLING + ENTSORGUNG
- TEILE + ZUBEHÖR
- UND SO PLUCKEN SIE!

TECHNISCHE SPEZIFIKATIONEN

Produkt: MAGNITONE PLUCKIT 2 Super Glide Kompakter Epilierer

Produkt-Code: MPU02W

Anschluss: 5.0V  120mA 

Batterie: Ni-MH 2.4V 600mAh



© MAGNITONE 2021

Registered trademark, owned by:
HSNF Ltd., London, N10 2JE, UK.
HSNF IE Ltd., Dublin 7, D07 P4AX, Ireland.

WAS IST IM PAKET ENTHALTEN

- 1 x Epilierer PluckIt2
- 1 x Präzisionskappe
- 1 x Normale Kappe
- 1 x Aufbewahrungstasche
- 1 x Reinigungsbürste
- 1 x USB-Ladekabel

REGISTRIEREN SIE IHRE GARANTIE

Für Ihr Gerät gilt eine 12-monatige Garantie ab Kaufdatum. Sie müssen Ihr Gerät registrieren, um Ihre Garantie zu validieren.

Scannen Sie den QR-Code, um Ihre Garantie zu registrieren und eine zusätzliche 12-Monats-Abdeckung freizuschalten. Das sind insgesamt 2 Jahre!

Diese Garantie deckt keine Fehler oder Defekte ab, die wie folgt verursacht wurden:

- Durch Fehler aufgrund der Nichtbeachtung der Bedienungs- und Reinigungsanweisungen
- Durch nachlässige Handhabung oder Missbrauch
- Durch Transportschäden
- Durch Änderungen, Reparaturen oder Anpassungen, die von anderen Personen als unseren qualifizierten Produktingenieuren vorgenommen wurden.



KUNDENDIENST

help@magnitone.co.uk
www.magnitone.co.uk

WARNUNGEN

PluckIt2 ist ein tragbarer Epilierer. Er ist für die Anwendung an Achselhöhlen, Armen, Bikinizone und Beinen vorgesehen. Verwenden Sie den Epilierer **NICHT** an anderen Körperstellen. Verwenden Sie Ihren Epilierer auf sauberer, trockener und lotionsfreier Haut.

Dieses Gerät kann von Kindern ab 8 Jahren und Personen mit eingeschränkter körperlicher, sensorischer oder geistiger Fähigkeiten oder Mangel an Erfahrung und Wissen verwendet werden, wenn sie beaufsichtigt oder bezüglich der sicheren Verwendung des Geräts unterwiesen wurden, und sie die jeweiligen Gefahren verstehen.

KONTRAINDIKATIONEN

VERWENDEN SIE DAS GERÄT NICHT, WENN:

- Sie Hautrisse, gereizte Haut, Krampfadern, Hautausschläge, Flecken und Muttermale haben.
- Sie Ekzeme, Dermatitis oder andere Hauterkrankungen haben.
- Sie einen Sonnenbrand haben.
- Sie Medikamente einnehmen, die die Hautempfindlichkeit steigern können.
- Sie einen Herzschrittmacher haben.

BITTE UNTERLASSEN SIE FOLGENDES:

- Drücken Sie Ihren Epilierer bei der Verwendung **NICHT** zu stark nach unten, da dies Ihre Haut schädigt.

- Aus hygienischen Gründen sollte Ihr Epilierer nur von einer Person benutzt werden.
- Die erstmalige Verwendung eines Epilierers kann zu Beschwerden, Rötungen oder Reizungen führen. Dies ist eine normale Reaktion, die schnell verschwindet. Wenden Sie sich jedoch bitte an Ihren Arzt, wenn diese nicht innerhalb von 3-5 Tagen verschwunden ist.

SICHERHEITSMASSNAHMEN

- **NICHT** in Wasser tauchen.
- Lassen Sie das Produkt **NICHT** fallen und missbrauchen Sie es nicht.
- Lassen Sie das Ladegerät **NICHT** angeschlossen, wenn der Epilierer vollständig aufgeladen ist, da dies das Gerät beschädigen kann.
- Zerlegen oder reparieren Sie **KEINE** Teile des Geräts.
- Wenn das USB-Kabel beschädigt ist, sollte es ausgetauscht werden.
- Kinder dürfen nicht mit dem Gerät spielen.
- Das Gerät **DARF** nur mit Schutzkleinspannung versorgt werden, die der Kennzeichnung auf dem Gerät entspricht.
- Reinigung und Benutzerwartung dürfen nicht von Kindern ohne Aufsicht durchgeführt werden.
- Das eingeschaltete Gerät darf niemals mit Kopfharen, Wimpern, Textilbändern etc. in Berührung kommen, um Verletzungsgefahren sowie Blockaden oder Beschädigungen des Gerätes vorzubeugen.

RECYCLING + ENTSORGUNG

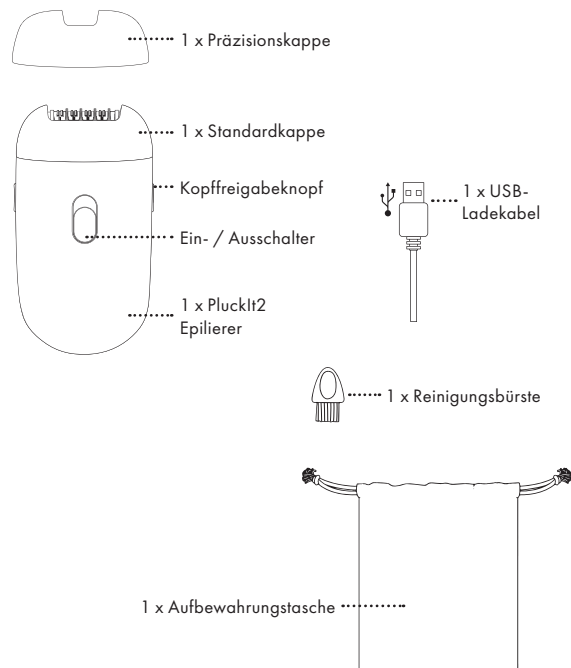
Ihr MAGNITONE PluckIt2 darf am Ende der Lebensdauer nicht mit dem Haus- oder Gewerbemüll entsorgt werden. Wenn Sie Ihr Produkt nicht mehr verwenden, entsorgen Sie es bitte gemäß den Recyclingvorschriften Ihrer örtlichen Behörde.

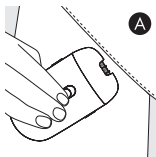


REINIGUNG + AUFBEWAHRUNG

- Schalten Sie das Gerät aus.
- Entfernen Sie die Epilierkappen.
- Verwenden Sie die mitgelieferte Reinigungsbürste, um Haarreste zu entfernen, die sich in den Epilierscheiben des Epilierkopfs, den Kappen und dem Gehäuse des Epilierers angesammelt haben. Versuchen Sie **NIEMALS**, die Epilierscheiben vom Epilierkopf zu entfernen.
- Waschen Sie die Epilierkappen nach jedem Gebrauch. Waschen Sie die Epilierkappen in warmem Seifenwasser. Gut ausspülen und überschüssiges Wasser abschütteln. Lassen Sie alle Teile vollständig trocknen, bevor Sie sie wieder anbringen.
- Wischen Sie die Außenflächen des Epilierers mit einem weichen, feuchten Tuch ab. Wischen Sie sie sauber und lassen Sie das Gerät trocknen. Tauchen Sie den PluckIt2 nicht in Wasser.
- Verwenden Sie keine aggressiven Reinigungsmittel, Scheuermittel oder Aceton.
- Zur Aufbewahrung oder für unterwegs in der mitgelieferten Tasche aufbewahren.

TEILE + ZUBEHÖR

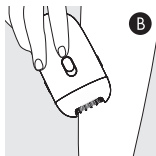




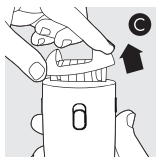
A

UND SO PLUCKEN SIE!

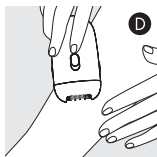
1. Die Epilation ist am effektivsten nach dem Baden oder Duschen.
2. Stellen Sie sicher, dass Ihre Haut sauber, trocken und frei von Cremes, Ölen oder Make-up ist.
3. Wählen Sie die gewünschte Kappe: Präzision oder Standard.
Die Präzisionskappe eignet sich am besten für Präzisions- und kleinere Bereiche wie die Bikinizone. (A)
Die Standardkappe eignet sich am besten für größere Bereiche wie die Beine. (B)
4. Um die Kappen zu wechseln, ziehen Sie einfach fest an beiden Seiten des weißen Kopfes. (C)
5. Bewegen Sie den An-/ Ausschalter nach oben, um die gewünschte Geschwindigkeit auszuwählen:
Verwenden Sie Geschwindigkeit 1 für Bereiche mit wenig Haarwuchs, schwer zugänglichen Stellen und um Knie und Knöchel herum.
Verwenden Sie Geschwindigkeit 2 für größere Bereiche mit mehr Haarwuchs oder dickerem Haar.



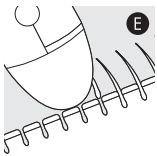
B



C



D



E

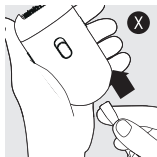
6. Verwenden Sie Ihre freie Hand, um den Hautbereich zu dehnen, den Sie epilieren möchten. (D)
7. Legen Sie den Epilierer senkrecht auf die Haut. Bewegen Sie ihn langsam über die Haut, entgegen der Haarwuchsrichtung. (E)
8. Wenn Sie fertig sind, können Sie eine beruhigende Feuchtigkeitscreme nach der Rasur auftragen, um die Haut zu entspannen. Rötungen sind normal und sollten bald verschwinden.

Sie würden sich lieber ein Video anschauen?

Wir auch!

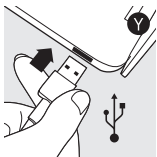
Scannen Sie den QR Code zum Anschauen





SO LADEN SIE IHREN PLUCK IT 2 AUF

1. Stellen Sie sicher, dass das Gerät ausgeschaltet ist.
2. Verbinden Sie das USB-Ladekabel mit dem Gerät (X) und mit dem USB-Anschluss oder USB-Stecker (Y).
3. Das rote Licht geht an.
4. Die Ladezeit beträgt ca. 1 Stunde bis zur vollständigen Aufladung.



TEILEN BEDEUTET FÜRSORGE!

Wir lieben es, Ihre Bilder und Videos zu sehen. Machen Sie ein Foto, machen Sie ein Video, markieren Sie uns in den sozialen Netzwerken und wir teilen es!

 [magnitoneofficial](#)

 [magnitonelondon](#)

 [magnitoneskincare](#)

 youtube.com/c/MAGNITONELondon

Vergessen Sie nicht, uns zu markieren und **#NoFilterSkincare** zu verwenden.

UNSER VERSPRECHEN

Wir glauben, dass jede Haut schön ist.

Fältchen, Schönheitsfehler, Sommersprossen, Pickel – sie machen uns einzigartig und menschlich. Wir möchten echte Menschen und echte Haut darstellen, daher versprechen wir, dass alle unsere Bilder zu 100% nicht retuschiert sind.

Unsere Geräte und Hautpflegeprodukte sind Tools, die Ihnen helfen, sich in der wunderschönen Haut, die Ihre ist, sicher zu fühlen.

xoxo

Achten Sie
auf den
Stempel



MAGNITONE
LONDON

PLUCKIT 2

Epilatore Super Glide Compact

Leggere attentamente le istruzioni per l'uso. Conservare la confezione e il manuale d'uso per future consultazioni.

QUESTO MANUALE INCLUDE

- SPECIFICHE TECNICHE
- COSA C'È NELLA CONFEZIONE
- REGISTRA LA TUA GARANZIA
- AVVERTENZE
- PULIZIA E CONSERVAZIONE
- RICICLAGGIO E SMALTIMENTO
- PARTI E ACCESSORI
- COME DEPILARSI!

SPECIFICHE TECNICHE

Prodotto: MAGNITONE PLUCKIT 2 Epilatore Super Glide Compact

Codice prodotto: MPU02W

Alimentazione: 5.0V  120mA 

Batteria: Ni-MH 2.4V 600mAh



© MAGNITONE 2021

Registered trademark, owned by:
HSNF Ltd., London, N10 2JE, UK.
HSNF IE Ltd., Dublin 7, D07 P4AX, Ireland.

COSA C'È NELLA CONFEZIONE

- 1 Epilatore PluckIt2
- 1 Testina di precisione
- 1 Testina standard
- 1 Custodia per riporre l'epilatore
- 1 Pennellino per la pulizia
- 1 Cavo di ricarica USB

REGISTRA LA TUA GARANZIA

Il dispositivo è coperto da una garanzia di 12 mesi dalla data di acquisto. Per attivare la garanzia è necessario registrare il dispositivo.

Scansionare il codice QR per registrare la garanzia e ottenere un'ulteriore copertura di 12 mesi. In totale 2 anni!



Scansione
Del Codice QR

La presente garanzia non copre i guasti o i difetti causati da:

- Guasti derivanti dalla mancata osservanza delle istruzioni d'uso e di pulizia
- Uso incauto o improprio
- Danni da trasporto
- Modifiche, riparazioni o interventi effettuati da persone diverse dai nostri tecnici qualificati.

SERVIZIO CLIENTI

help@magnitone.co.uk
www.magnitone.co.uk

AVVERTENZE

PluckIt2 è un epilatore portatile. È destinato all'uso su ascelle, braccia, area bikini e gambe. **NON** utilizzare l'epilatore su altre aree del corpo. Utilizzare l'epilatore sulla pelle pulita, asciutta e priva di sostanze detergenti o creme.

Questo dispositivo può essere utilizzato da bambini di età pari o superiore a 8 anni e da persone con ridotte capacità fisiche, sensoriali o mentali o con mancanza di esperienza e competenza, a condizione che abbiano ricevuto supervisione o istruzioni sull'uso dell'apparecchio in modo sicuro e che comprendano i rischi connessi.

CONTROINDICAZIONI

NON USARE SE:

- Avete la pelle lesionata, irritata, vene varicose, eruzioni cutanee, macchie e nei.
- Si soffre di eczemi, dermatiti o altre patologie della pelle.
- Si hanno scottature solari.
- Si stanno assumendo farmaci che possono aumentare la sensibilità della pelle.
- Avete un pacemaker.

DA NON FARE:

- **NON** esercitare una pressione eccessiva sull'epilatore durante il suo utilizzo, per non danneggiare la pelle.
- Per motivi igienici, l'epilatore deve essere utilizzato da una sola persona.

- Quando si usa l'epilatore per la prima volta si possono verificare disagio, arrossamento o irritazione. Si tratta di una reazione normale che scomparirà rapidamente. Tuttavia, se non dovesse scomparire entro 3-5 giorni, si prega di contattare il proprio medico.

AVVERTENZE DI SICUREZZA

- **NON** immergere il dispositivo in acqua.
- **NON** far cadere o utilizzare in modo improprio il dispositivo.
- **NON** lasciare il caricabatterie inserito una volta che l'epilatore è completamente carico per non danneggiare il dispositivo.
- **NON** smontare o riparare alcuna parte del dispositivo.
- Se il cavo USB si danneggia, deve essere sostituito.
- I bambini non devono giocare con il dispositivo.
- Il dispositivo **DEVE** essere alimentato solo a bassissima tensione di sicurezza corrispondente alla dicitura riportata su di esso
- La pulizia e la manutenzione non devono essere effettuate da parte di bambini senza supervisione.
- Quando è acceso, il dispositivo non deve mai entrare in contatto con i capelli, le ciglia, i nastri di tessuto, ecc. per prevenire il pericolo di lesioni e per evitare che il dispositivo si blocchi o si danneggi.

RICICLAGGIO E SMALTIMENTO

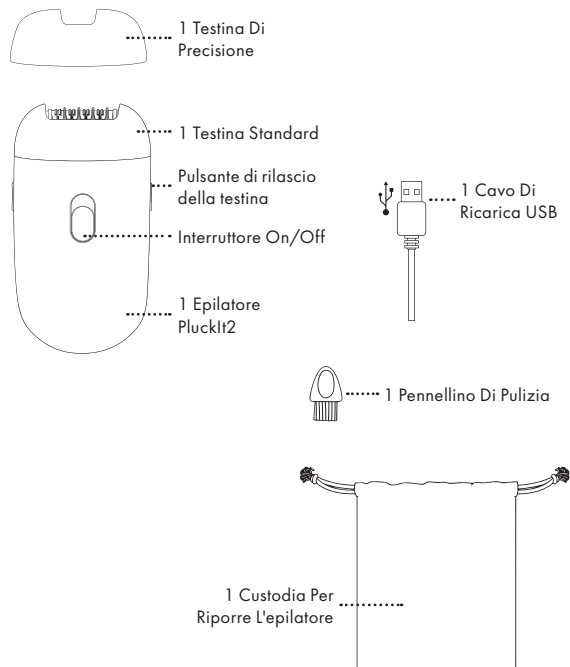
Il MAGNITONE PluckIt2 non deve essere smaltito con altri rifiuti domestici o commerciali al termine del suo ciclo di vita. Quando il dispositivo non viene più utilizzato, smaltirlo secondo le procedure di riciclaggio previste dalle autorità locali.

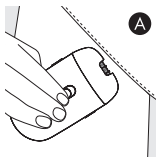


PULIZIA E CONSERVAZIONE

- Spegnere l'apparecchio.
- Rimuovere le testine epilatorie.
- Utilizzare il pennellino di pulizia in dotazione per rimuovere i residui di peli accumulati nei dischi epilatori della testina, nei cappucci e nell'alloggiamento dell'epilatore. Non cercare **MAI** di rimuovere i dischi epilatori dalla testina.
- Lavare sempre le testine epilatorie dopo ogni utilizzo. Lavare le testine epilatorie in acqua calda e sapone. Sciacquare bene e scrollare l'acqua in eccesso. Lasciare asciugare completamente tutte le parti prima di rimontarle.
- Pulire le superfici esterne dell'epilatore con un panno morbido e umido. Tamponare e lasciare asciugare. Non immergere il PluckIt2 nell'acqua.
- Non utilizzare detergenti aggressivi, agenti abrasivi o acetone.
- Per la conservazione o il trasporto, riporre nella custodia in dotazione.

PARTI + ACCESSORI

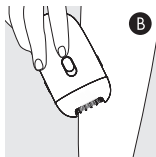




A

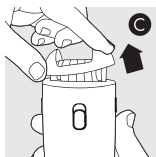
COME DEPILARSI!

1. L'epilazione è più efficace dopo il bagno o la doccia.
2. Assicurarsi che la pelle sia pulita, asciutta e priva di creme, oli o trucco.
3. Selezionare la testina desiderata: di Precisione o Standard.
La testina di Precisione è più adatta per la precisione e per le aree più piccole, come la zona bikini. (A)
La testina Standard è più adatta per le aree più ampie, come le gambe. (B)

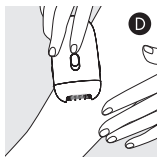


B

4. Per cambiare la testina è sufficiente tirare con decisione su entrambi i lati della testina bianca. (C)
5. Spostare il pulsante di accensione verso l'alto per selezionare la velocità desiderata:
Utilizzare la velocità 1 per le aree con scarsa crescita di peli, per le aree difficili da raggiungere e per le zone intorno alle ginocchia e alle caviglie.
Utilizzare la velocità 2 per le aree più ampie, con una maggiore crescita dei peli o con peli più spessi.



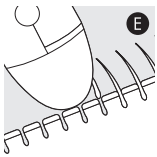
C



D

6. Utilizzare la mano libera per tendere l'area di pelle da epilare. (D)

7. Posizionare l'epilatore perpendicolarmente alla pelle. Farlo scorrere lentamente sulla pelle, in direzione opposta alla crescita dei peli. (E)



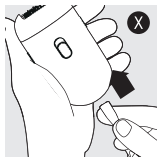
E

8. Una volta terminato, è possibile applicare una crema idratante lenitiva post-rasatura per lenire la pelle. Eventuali arrossamenti sono normali e dovrebbero scomparire rapidamente.

**Preferisci guardare un video piuttosto che leggere?
Anche noi!**

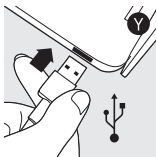
Scansiona il QR
per guardare








COME CARICARE IL TUO PLUCK IT 2

1. Assicurarsi che il dispositivo sia spento.
2. Collegare il cavo di ricarica USB al dispositivo (X) e alla porta USB o alla presa USB (Y).
3. La luce rossa si accende.
4. Il tempo per una ricarica completa è di circa 1 ora.



CONDIVIDERE È AVERE CURA!

Ci piace vedere le vostre foto e i vostri video. Scattate una foto, fate un video, taggateci sui social e noi lo condivideremo!

-  [magnitoneofficial](#)
-  [magnitonelondon](#)
-  [magnitoneskincare](#)
-  youtube.com/c/MAGNITONELondon

Assicuratevi di taggarci e di usare **#NoFilterSkincare**.

LA NOSTRA PROMESSA

Crediamo che tutta la pelle sia bella.

Linee, imperfezioni, lentiggini, brufoli: sono ciò che ci rende unici e ci rende umani. Vogliamo rappresentare persone e pelli reali, quindi promettiamo che tutte le nostre immagini sono al 100% non ritoccate.

I nostri dispositivi per la cura della pelle sono semplici strumenti per aiutarvi a sentirvi sicure della vostra splendida pelle.

xoxo

Cercate il logo



MAGNITONE
LONDON

PLUCKIT 2

Super Glide Depiladora Compacta

Lea atentamente las instrucciones de uso. Conserve la caja y el manual de usuario para futuras consultas.

ESTE MANUAL INCLUYE

- ESPECIFICACIONES TÉCNICAS
- CONTENIDO DE LA CAJA
- REGISTRE SU GARANTÍA
- DVERTENCIAS
- LIMPIEZA + ALMACENAMIENTO
- RECICLAJE + DESECHO
- PIEZAS + ACCESORIOS
- ¡CÓMO UTILIZAR LA PLUCK IT!

ESPECIFICACIONES TÉCNICAS

Producto: MAGNITONE PLUCKIT 2 Super Glide Depiladora Compacta

Código de producto: MPU02W

Input: 5.0V  120mA 

Batería: Ni-MH 2.4V 600mAh



© MAGNITONE 2021

Registered trademark, owned by:
HSNF Ltd., London, N10 2JE, UK.
HSNF IE Ltd., Dublin 7, D07 P4AX, Ireland.

CONTENIDO DE LA CAJA

- 1 x Depiladora PluckIt2
- 1 x Capuchón de precisión
- 1 x Capuchón normal
- 1 x Bolsa de almacenamiento
- 1 x Cepillo de limpieza
- 1 x Cable de carga USB

REGISTRE SU GARANTÍA

Su dispositivo está cubierto por una garantía de 12 meses a partir de la fecha de compra. Debe registrar su dispositivo para validar su garantía.

Escanee el código QR para registrar su garantía y activar una cobertura adicional de 12 meses. Son 2 años en total.



Escanee El
Código QR

Esta garantía no cubre los fallos o defectos causados por:

- Fallos derivados de la omisión de las instrucciones de uso y limpieza
- Manipulación descuidada o mal uso
- Daños de transporte
- Alteraciones, reparaciones o ajustes realizados por personas ajenas a nuestros ingenieros de producto cualificados.

ATENCIÓN AL CLIENTE

help@magnitone.co.uk
www.magnitone.co.uk

ADVERTENCIAS

PluckIt2 es una depiladora portátil. Está pensada para su uso en axilas, brazos, línea del bikini y piernas. **NO** utilice la depiladora en otras zonas del cuerpo. Utilice la depiladora sobre una piel limpia, seca y sin lociones.

Este aparato puede ser utilizado por niños a partir de 8 años y por personas con capacidades físicas, sensoriales o mentales reducidas o con falta de experiencia y conocimientos, siempre que hayan recibido supervisión o instrucciones sobre el uso del aparato de forma segura y comprendan los riesgos que conlleva.

CONTRAINDICACIONES

NO LO UTILICE SI:

- Tiene la piel agrietada, irritada, con varices, sarpullidos, manchas y lunares.
- Tiene eczema, dermatitis o cualquier otra afección cutánea.
- Tiene quemaduras de sol.
- Está tomando medicamentos que pueden incrementar la sensibilidad de la piel.
- Tiene un marcapasos.

NO HAGA LO SIGUIENTE:

- **NO** presione demasiado la depiladora mientras la utiliza, ya que dañará su piel.
- Por razones de higiene, la depiladora solo debe utilizarla una persona.
- En el primer uso, puede provocar alguna molestia, enrojecimiento o irritación. Se trata de una reacción normal que desaparecerá rápidamente. No obstante, póngase en contacto con su médico si no ha desaparecido en 3-5 días.

PRECAUCIONES DE SEGURIDAD

- **NO** la sumerja en agua.
- **NO** la deje caer ni la utilice de forma incorrecta.
- **NO** deje el cargador enchufado una vez que la depiladora esté completamente cargada, ya que podría estropearla.
- **NO** desmonte ni repare ninguna parte de la depiladora.
- Si el cable USB se daña, debe ser sustituido.
- Los niños no deben jugar con la depiladora.
- La depiladora solo debe ser cargada a un voltaje extra bajo de seguridad que corresponda a la marca del aparato.
- La limpieza y el mantenimiento no deben ser realizados por niños sin supervisión.
- Cuando esté encendida, la depiladora no debe entrar nunca en contacto con el pelo de la cabeza, las pestañas, cintas textiles, etc., para evitar cualquier peligro de lesión, así como para evitar que se bloquee o se dañe.

RECICLAJE Y DESECHO

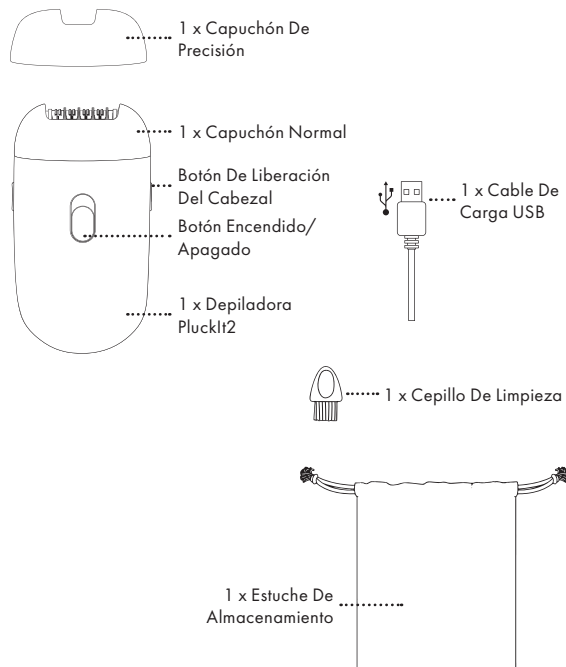
Al final de su vida útil, su MAGNITONE PluckIt2 no debe desecharse junto con otros residuos domésticos o comerciales. Cuando ya no vaya a utilizar más su depiladora, deséchela de acuerdo con el procedimiento de reciclaje de su municipio.

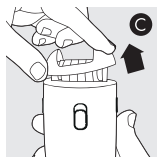
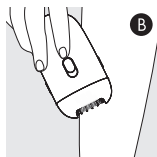
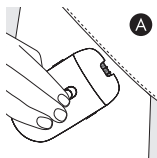


LIMPIEZA Y ALMACENAMIENTO

- Apague la máquina.
- Retire los capuchones.
- Utilice el cepillo de limpieza suministrado para eliminar los restos de vello acumulados en los discos del cabezal, los capuchones y la carcasa de la depiladora. **NUNCA** intente retirar los discos del cabezal.
- Lave siempre los capuchones después de cada uso. Lave los capuchones con agua tibia y jabón. Aclare bien y sacuda el exceso de agua. Deje que todas las piezas se sequen completamente antes de volver a colocarlas.
- Limpie las superficies externas de la depiladora con un paño suave y húmedo. Limpie y deje secar. No sumerja la PluckIt2 en agua.
- No utilice limpiadores agresivos, agentes limpiadores o acetona.
- Para el almacenamiento o los viajes, guárdela en la bolsa suministrada.

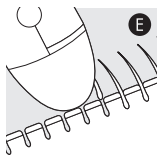
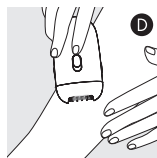
PARTES + ACCESORIOS





¡CÓMO UTILIZAR LA PLUCK IT!

1. La depilación es más eficaz después de tomar un baño o una ducha.
2. Asegúrese de que su piel está limpia, seca y sin cremas, aceites o maquillaje.
3. Seleccione el capuchón que desee: Precisión o Normal.
El capuchón de precisión es el más adecuado para la precisión y las zonas más pequeñas, como la línea del bikini. (A)
El capuchón normal es el más adecuado para zonas más grandes, como las piernas. (B)
4. Para cambiar de capuchón, solo tiene que tirar con fuerza de cualquier lado del cabezal blanco. (C)
5. Desplace el botón de encendido hacia arriba para seleccionar la velocidad que desee:
Utilice la velocidad 1 para zonas con poco vello, zonas de difícil acceso y alrededor de las rodillas y los tobillos. Utilice la velocidad 2 para zonas más grandes con más crecimiento de vello o con vello más grueso.

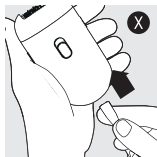


6. Utilice la mano que tenga libre para estirar la zona de piel que vaya a depilar. (D)
7. Coloque la depiladora perpendicularmente a la piel. Muévase lentamente sobre la piel, en contra de la dirección de crecimiento del vello. (E)
8. Una vez que haya terminado, puede aplicar una crema hidratante calmante para después del afeitado para calmar la piel. Cualquier enrojecimiento es normal y debería desaparecer pronto.

¿Prefieres ver un vídeo antes que leer?
Nosotros También.

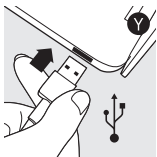
Escanee el QR
para verlo





CARGA DE LA PLUCK IT 2

1. Asegúrese de que la máquina está apagada.
2. Conecte el cable de carga USB en la máquina (X) y en el puerto USB o en el enchufe USB (Y).
3. La luz roja se encenderá.
4. El tiempo de carga es de aproximadamente 1 hora hasta que está completamente cargada.



¡COMPARTIR ES VIVIR!

Nos encanta ver vuestras fotos y vídeos. Haz una foto, graba un vídeo, etiquétanos en las redes sociales y lo compartiremos.

 magnitoneofficial

 magnitonelondon

 magnitoneskincare

 youtube.com/c/MAGNITONELondon

Asegúrate de etiquetarnos y utilizar **#NoFilterSkincare**.

NUESTRA PROMESA

Creemos que toda piel es bella.

Las líneas, las manchas, las pecas, los granos... son lo que nos hace únicos y nos hace humanos. Queremos representar a personas y pieles reales, por lo que prometemos que todas nuestras imágenes están 100% sin retocar.

Nuestros dispositivos y productos para el cuidado de la piel son simplemente herramientas que te ayudan a sentirte segura de ti misma en la preciosa piel que tienes.

xoxo

Busca el
sello



MAGNITONE
LONDON

PLUCKIT 2

Kompaktowy Depilator Super Glide

Uważnie przeczytaj instrukcje użytkowania. Opakowanie i instrukcję obsługi zachowaj na przyszłość.

TA INSTRUKCJA ZAWIERA

- SPECYFIKACJA TECHNICZNA
- CO JEST W PUDEŁKU
- ZAREJESTRUJ SWOJĄ GWARANCJĘ
- OSTRZEŻENIA
- CZYSZCZENIE + PRZECHOWYWANIE
- RECYKLING + USUWANIE
- CZĘŚCI + AKCESORIA
- JAK UŻYWAĆ PLUCK IT!

SPECYFIKACJA TECHNICZNA

Produkt: MAGNITONE PLUCKIT 2 Kompaktowy Depilator Super Glide

Kod produktu: MPU02W

Wejście: 5.0V  120mA 

Bateria: Ni-MH 2.4V 600mAh



© MAGNITONE 2021

Registered trademark, owned by:
HSNF Ltd., London, N10 2JE, UK.
HSNF IE Ltd., Dublin 7, D07 P4AX, Ireland.

CO JEST W PUDEŁKU

- 1 x depilator PluckIt2
- 1 x precyzyjna nasadka
- 1 x regularna nasadka
- 1 x pokrowiec do przechowywania
- 1 x szczotka do czyszczenia
- 1 x kabel USB do ładowania

ZAREJESTRUJ SWOJĄ GWARANCJĘ

Twoje urządzenie jest objęte gwarancją przez 12 miesięcy od daty zakupu. Aby potwierdzić gwarancję, musisz zarejestrować swoje urządzenie.

Zeskanuj kod QR, aby zarejestrować gwarancję i odblokować dodatkowe 12 miesięcy. To daje łącznie 2 lata!



Ta gwarancja nie obejmuje usterek lub defektów spowodowanych przez:

- Usterki wynikające z nieprzestrzegania instrukcji obsługi oraz instrukcji czyszczenia
- Nieostrożne obchodzenie się z produktem lub jego niewłaściwe używanie
- Uszkodzenia transportowe
- Zmiany, naprawy lub regulacje wykonywane przez kogokolwiek innego niż naszych wykwalifikowanych inżynierów produktu.

OBSŁUGA KLIENTA

help@magnitone.co.uk
www.magnitone.co.uk

OSTRZEŻENIA

PluckIt2 to przenośny depilator. Jest przeznaczony do używania na obszarze pach, ramion, linii bikini i nóg. **NIE** używaj depilatora na innych obszarach ciała. Używaj na czystej, suchej skórze bez smarowania balsamem.

To urządzenie może być stosowane przez dzieci od 8 roku życia i starsze oraz przez osoby o ograniczonych zdolnościach fizycznych, sensorycznych albo umysłowych lub przez osoby bez doświadczenia i wiedzy, jeśli są one nadzorowane podczas stosowania urządzenia lub zostały poinstruowane w kwestii bezpiecznego korzystania z urządzenia i rozumieją wiążące się zagrożenia.

PRZECIWSKAZANIA

NIE UŻYWAJ, JEŚLI:

- Masz popękkaną lub podrażnioną skórę, żylaki, wysypki, plamy i pieprzyki.
- Masz egzemę, zapalenie skóry lub jakąkolwiek inną chorobę skóry.
- Masz poparzenia słoneczne.
- Zażywasz leki, które mogą zwiększać wrażliwość skóry.
- Masz rozrusznik serca.

NIE:

- **NIE** naciskaj depilatora zbyt mocno podczas używania go, ponieważ uszkodzi to skórę.
- Z powodów higienicznych, depilatora powinna używać tylko jedna osoba.

- Używanie depilatora po raz pierwszy może spowodować pewien dyskomfort, zaczerwienienie lub podrażnienie. To normalna reakcja, która zniknie szybko. Jeżeli w ciągu 3-5 dni nie zniknie, należy skontaktować się z lekarzem.

ŚRODKI OSTROŻNOŚCI

- **NIE** zanurzaj w wodzie.
- **NIE** upuszczaj ani nie używaj produktu w niewłaściwy sposób.
- **NIE** pozostawiaj ładowarki podłączonej do zasilania, gdy depilator jest w pełni naładowany, ponieważ może to uszkodzić urządzenie.
- **NIE** montuj ponownie ani nie naprawiaj żadnej części urządzenia.
- Jeśli kabel USB ulegnie uszkodzeniu, należy go wymienić.
- Dzieci nie powinny bawić się urządzeniem.
- Urządzenie **MUSI** być zasilane wyłącznie bezpiecznym niskim napięciem odpowiadającym oznaczeniu na urządzeniu.
- Czyszczenie i konserwacja urządzenia nie powinny być bez nadzoru wykonywane przez dzieci.
- Gdy włączone, urządzenie nigdy nie powinno mieć kontaktu z włosami na głowie, rzęsami, wstążkami tekstylnymi itp., aby zapobiec wszelkim niebezpieczeństwom obrażeń, a także zablokowaniu lub uszkodzeniu urządzenia.

RECYKLING + USUWANIE

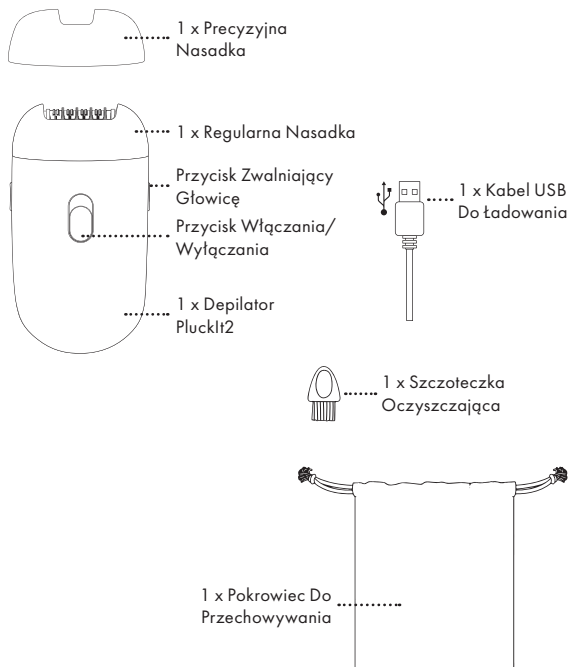
Twój MAGNITONE PluckIt2 nie powinien być wyrzucany razem z innymi odpadami komunalnymi lub komercyjnymi pod koniec okresu użytkowania. Gdy produkt nie jest już używany, należy pozbyć się go, stosując się do zasad procedury recyklingu stosowanych przez lokalne władze.

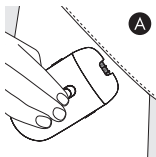


CZYSZCZENIE + PRZECHOWYWANIE

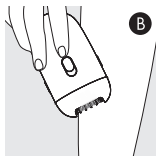
- Wyłącz urządzenie.
- Usuń nasadki depilujące.
- Użyj załączonej szczoteczki czyszczącej, aby usunąć resztki włosów nagromadzonych w dyskach depilujących głowicy depilującej, nasadkach i obudowie depilatora. **NIGDY** nie próbuj wyjmować dysków depilujących z głowicy depilującej.
- Po każdym użyciu zawsze myj nasadki depilujące. Myj je w ciepłej wodzie z mydłem. Dobrze spłukuj i strząśnij nadmiar wody. Odczekaj, aż wszystkie części całkowicie wyschną przed ponownym ich zamocowaniem.
- Wycieraj zewnętrzne powierzchnie depilatora miękką, wilgotną ściereczką. Wycieraj do czysta i pozostawiaj do wyschnięcia. Nie zanurzaj PluckIt2 w wodzie.
- Nie stosuj mocnych czyszczaczy, środków do szorowania lub acetonu.
- Do przechowywania lub w podróży, trzymaj w załączonym pokrowcu.

CZĘŚCI + AKCESORIA

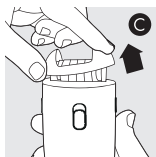




A



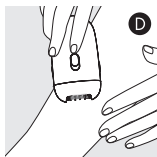
B



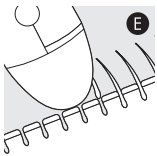
C

JAK UŻYWAĆ PLUCK IT!

1. Depilacja jest najskuteczniejsza po kąpieli albo prysznicu.
2. Upewnij się, że Twój skóra jest czysta, sucha i wolna od kremów, olejków i makijażu.
3. Wybierz nasadkę, której potrzebujesz: precyzyjna lub regularna.
Precyzyjna nasadka jest najlepsza do precyzji i mniejszych obszarów takich jak linia bikini. (A)
Regularna nasadka jest najlepsza dla większych obszarów takich jak nogi. (B)
4. Aby zmienić nasadki, po prostu mocno pociągnij po obu stronach białej głowicy. (C)
5. Przesuń przycisk zasilania w górę, aby wybrać szybkość, której potrzebujesz: Używaj szybkości nr 1 do obszarów o słabym owłosieniu, trudno dostępnych miejsc oraz w okolicach kolan i kostek. Używaj szybkości nr 2 na większych obszarach z większym wzrostem włosów lub grubszymi włosami.



D



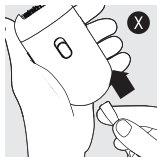
E

6. Wolną ręką rozciągnij obszar skóry, który masz zamiar depilować. (D)
7. Umieść depilator prostopadle do skóry. Powoli przesuwaj po skórze, w kierunku przeciwnym do kierunku wzrostu włosów. (E)
8. Gdy skończysz, możesz nałożyć balsam nawilżający po goleniu, aby ukoić skórę. Wszelkie zaczerwienienia są normalne i powinny wkrótce zniknąć.

**Wolisz obejrzeć film niż czytać?
My również!**

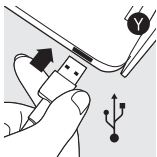
Zeskanuj QR,
aby obejrzeć





ŁADOWANIE TWOJEGO PLUCK IT 2

1. Upewnij się, że urządzenie jest wyłączone.
2. Podłącz kabel ładujący USB do urządzenia (X) oraz do portu USB lub wtyczki USB (Y).
3. Włączy się czerwone światło.
4. Czas ładowania to około 1 godzina do pełnego naładowania.



DZIELĄC SIĘ, DBASZ O INNYCH!

Uwielbiamy oglądać Wasze zdjęcia i filmy. Zrób zdjęcie, nagraj film, oznacz nas w mediach społecznościowych, a my to udostępnimy!

 [magnitoneofficial](#)

 [magnitonelondon](#)

 [magnitoneskincare](#)

 youtube.com/c/MAGNITONELondon

Upewnij się, że użyjesz **#NoFilterSkincare** i nas otagujesz.

NASZA OBIETNICA

Wierzmy, że każda skóra jest piękna.

Zmarszczki, przebarwienia, piegi, pryszcze – to one sprawiają, że jesteśmy wyjątkowi i czynią nas ludźmi. Chcemy reprezentować prawdziwych ludzi i prawdziwą skórę, a więc obiecujemy, że wszystkie nasze zdjęcia są w 100% nieretuszowane.

Nasze urządzenia i produkty do pielęgnacji skóry to po prostu narzędzia, dzięki którym poczujesz się pewniej w swojej wspaniałej skórze, w której jesteś.

xoxo

Szukaj
pieczątki



MAGNITONE
LONDON

PLUCKIT 2

Super Glide Compact Epileerapparaat

Lees de gebruiksaanwijzing aandachtig door.
Bewaar de doos en de handleiding voor toekomstig gebruik.

DEZE HANDLEIDING BEVAT

- TECHNISCHE SPECIFICATIE
- WAT ZIT ER IN DE DOOS
- REGISTREER JE GARANTIE
- WAARSCHUWINGEN
- REINIGING + OPBERGEN
- RECYCLEN + WEGGOOIEN
- ONDERDELEN + ACCESSOIRES
- HOE TE GEBRUIKEN!

TECHNISCHE SPECIFICATIES

Product: MAGNITONE PLUCKIT 2 Super Glide Compact Epileerapparaat

Productcode: MPU02W

Input: 5.0V  120mA 

Batterij: Ni-MH 2.4V 600mAh



© MAGNITONE 2021

Registered trademark, owned by:
HSNF Ltd., London, N10 2JE, UK.
HSNF IE Ltd., Dublin 7, D07 P4AX, Ireland.

WAT ZIT ER IN DE DOOS

- 1 x PluckIt2 Epileerapparaat
- 1 x Precisiekap
- 1 x Standaard kap
- 1 x Opbergzakje
- 1 x Reinigingsborsteltje
- 1 x USB oplaadkabel

REGISTREER JE GARANTIE

Je apparaat heeft een garantie van 12 maanden vanaf de aankoopdatum. Je kunt je apparaat registreren om de garantie te valideren.

Scan de QR-code om je garantie te registreren en een extra dekking van 12 maanden te ontgrendelen. Zo krijg je in totaal 2 jaar garantie!

Deze garantie dekt geen schade of defecten veroorzaakt door:

- Schade die ontstaan is door het niet naleven van de bedienings- en reinigingsinstructies
- Onzorgvuldig en verkeerd gebruik
- Schade die ontstaan is tijdens het vervoeren
- Wijzigingen, reparaties of aanpassingen uitgevoerd door iemand anders dan onze gekwalificeerde productieingenieurs.

KLANTENSERVICE

help@magnitone.co.uk
www.magnitone.co.uk



WAARSCHUWINGEN

PluckIt2 is een draadloos epileerapparaat. Het is bedoeld voor gebruik op oksels, armen, bikinilijn en benen. Gebruik het epileerapparaat **NIET** op andere delen van het lichaam. Gebruik je epileerapparaat op een schone, droge en lotionvrije huid.

Dit apparaat kan worden gebruikt door kinderen van 8 jaar en ouder en personen met verminderde fysieke, zintuiglijke of mentale vermogens of gebrek aan ervaring en kennis als ze onder toezicht staan of instructies hebben gekregen over het veilige gebruik van het apparaat en de mogelijke gevaren begrijpen.

CONTRA-INDICATIE

GEBRUIK DIT APPARAAT NIET WANNEER:

- Je een beschadigde huid, geïrriteerde huid, spataderen, uitslag, puistjes of moedervlekken hebt.
- Je eczeem, dermatitis of een andere huidaandoening hebt.
- Je huid door de zon verbrand is.
- Je medicijnen neemt die de gevoeligheid van de huid kunnen verhogen.
- Je een pacemaker hebt.

WAT NIET TE DOEN:

- Druk tijdens het gebruik **NIET** te hard op het epileerapparaat, dit kan je huid beschadigen.
- Om hygiënische redenen mag het epileerapparaat slechts door één persoon worden gebruikt.
- Het eerste gebruik van een epileerapparaat kan ongemak, roodheid of irritatie veroorzaken. Dit is een normale reactie die snel zal verdwijnen. Neem echter contact op met je arts als het binnen 3-5 dagen niet verdwenen is.

VEILIGHEIDSMATREGELEN

- **NIET** onderdompelen in water.
- Laat het product **NIET** vallen en gebruik het op de juiste manier.
- Laat de oplader **NIET** aangesloten nadat het epileerapparaat volledig is opgeladen, omdat dit het apparaat kan beschadigen.
- Demonteer of repareer **GEEN** enkel onderdeel van het apparaat.
- Wanneer de USB-kabel beschadigd is moet deze worden vervangen.
- Kinderen mogen niet met het apparaat spelen.
- Het apparaat **MOET** alleen worden gevoed met een extra lage veiligheidsspanning die overeenkomt met de markering op het apparaat.
- Kinderen mogen de reiniging en het gebruikersonderhoud niet zonder toezicht uitvoeren.
- Wanneer het apparaat is ingeschakeld, mag het nooit in contact komen met het je hoofdhaar, wimpers, textiellinten, enz. om elk letselgevaar en verstopping of beschadiging van het apparaat te voorkomen.

RECYCLEN + WEGGOOIEN

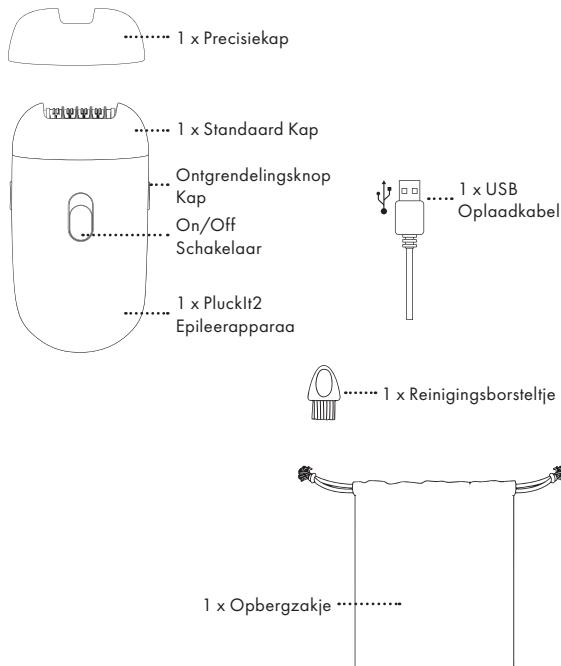
Je MAGNITONE PluckIt2 mag aan het einde van zijn levensduur niet worden weggegooid met ander huishoudelijk of bedrijfsafval. Als je het product niet meer gebruikt dien je het weg te gooien volgens de recyclingprocedure van je gemeente.

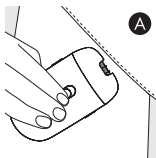


REINIGING + OPBERGEN

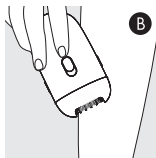
- Schakel het apparaat uit.
- Verwijder de epileerkapjes.
- Gebruik het meegeleverde reinigingsborsteltje om haarresten die zich hebben opgehoopt in de epileerschijven van het epileerhoofd, de kappen en de behuizing van het epileerapparaat te verwijderen. Probeer **NOOIT** de epileerschijven van het epileerhoofd te halen.
- Was de epileerkapjes altijd na elk gebruik. Was de epileerkapjes in warm zeepsop. Goed uitspoelen en het overtollige water afschudden. Laat alle onderdelen voordat je ze weer bevestigt volledig drogen.
- Veeg de buitenoppervlakken van het epileerapparaat schoon met een zachte, vochtige doek. Veeg schoon en laat drogen. Dompel de PluckIt2 niet onder in water.
- Gebruik geen agressieve schoonmaakmiddelen, schuurmiddelen of aceton.
- Gebruik de meegeleverde etui om het epileerapparaat op te bergen en te vervoeren.

ONDERDELEN + ACCESSOIRES

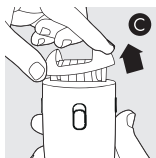




A



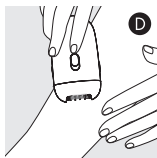
B



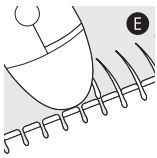
C

HOE TE GEBRUIKEN!

1. Epileren is het meest effectief na het nemen van een bad of douchen.
2. Zorg ervoor dat je huid schoon, droog en vrij van crèmes, oliën of make-up is.
3. Selecteer welke kap je nodig hebt: Precisie of standaard.
De Precisiekap is het meest geschikt voor precisie en kleinere gebieden zoals de bikinilijn. (A)
De Standaard kap is het beste voor grotere gebieden zoals de benen. (B)
4. Om de kap te verwisselen trek je simpelweg stevig aan weerszijden van de witte kop. (C)
5. Beweeg de aan/uit-knop omhoog om de gewenste snelheid te selecteren:
Gebruik Snelheid 1 voor gebieden met weinig haargroei, moeilijk bereikbare gebieden en voor knieën en enkels.
Gebruik Snelheid 2 voor grotere gebieden met meer haargroei of dikker haar.



D



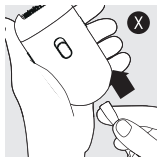
E

6. Gebruik je vrije hand om het deel van de huid dat je gaat epilieren strak te houden. (D)
7. Plaats het epileerapparaat loodrecht op de huid. Beweeg langzaam over de huid, tegen de haargroerichting in. (E)
8. Als je klaar bent kun je een kalmerende vochtinbrengende crème voor na het scheren aanbrengen om de huid te kalmeren. Wat roodheid is normaal en zou snel moeten verdwijnen.

**Bekijk je liever een video?
Wij ook!**

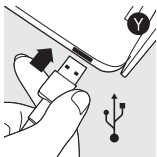
Scan de QR
code om de
video te bekijken





HET OPLADEN VAN JE PLUCK IT 2

1. Zorg ervoor dat het apparaat is uitgeschakeld.
2. Sluit de USB-oplaadkabel aan op het apparaat (X) en op de USB-poort of USB-stekker (Y).
3. Het rode lampje gaat branden.
4. Het duurt ongeveer 1 uur totdat het apparaat volledig opgeladen is.



DEEL JE ERVARINGEN!

We vinden het leuk om je foto's en video's te zien. Maak een foto, maak een video, tag ons op social media en we delen hem!

 magnitoneofficial

 magnitonelondon

 magnitoneskincare

 youtube.com/c/MAGNITONELondon

Zorg ervoor dat je ons tagt en gebruik **#NoFilterSkincare**.

ONZE BELOFTE

Wij geloven dat elke huid mooi is.

Lijntjes, vlekken, sproeten, puistjes - ze maken ons uniek en maken ons menselijk. We willen echte mensen en echte huid vertegenwoordigen, dus we beloven dat al onze afbeeldingen 100% geen filters bevatten.

Onze apparaten en huidverzorging zijn hulpmiddelen om je te helpen je zelfverzekerd te voelen in de prachtige huid waarin je je bevindt.

xoxo

Let op de stempel





#NoFilterSkincare

 magnitoneofficial

 magnitonelondon

 magnitoneskincare