

# MAGNITONE

LONDON

Since 2013, it has been our mission to energise and condition skin naturally; no knives, needles or baffling science! We create quality devices at affordable prices, making **#NoFilterSkincare** accessible to all.

**MAGNITONE**  
LONDON

## SCRUBUP

3-in-1 Ultrasonic + Microcurrent  
Scrubber

Read the instructions of use carefully. Keep the box and user manual for future reference.

### THIS MANUAL INCLUDES

- TECHNICAL SPECIFICATION
- WHAT'S IN THE BOX
- REGISTER YOUR WARRANTY
- WARNINGS
- CLEANING + STORAGE
- RECYCLING + DISPOSAL
- CHARGING YOUR DEVICE
- PARTS + ACCESSORIES
- THE SCIENCE-Y BIT
- HOW TO SCRUB UP!

### TECHNICAL SPECIFICATION

**Product:** MAGNITONE SCRUB UP 3 in 1 Ultrasonic + Microcurrent Scrubber

**Product Code:** MSU01W

**Input:** 5V  1000mA

**Battery:** Li-Ion 3.7V 500mAh



© MAGNITONE 2021

Registered trademark, owned by:  
HSNF Ltd., London, N10 2JE, UK.  
HSNF IE Ltd., Dublin 7, D07 P4AX, Ireland.

Made / Fabriqué / Prodotto / Hecho / Hergestellt /  
Wyprodukowano / Vervaardigd in China.

### WHAT'S IN THE BOX

- 1 x ScrubUp 3-in-1 Ultrasonic + Microcurrent Scrubber
- 1 x USB Charging Cable
- 1 x Instruction Manual

### REGISTER YOUR WARRANTY

Your device is covered by a 12 month warranty from your date of purchase. You must register your device to validate your warranty.

Scan the QR code to register your warranty and unlock an extra 12 months cover. That's 2 years in total!



This warranty does not cover fault or defect caused by:

- Faults arising from failure to observe operating and cleaning instructions
- Careless handling or misuse
- Transit damage
- Alterations, repairs or adjustments undertaken by anyone other than our qualified product engineers.

### CUSTOMER SERVICE

help@magnitone.co.uk  
www.magnitone.co.uk

## WARNINGS

### AREAS OF USE:

ScrubUp is intended for cosmetic use on the face as described. Avoid applying the device to the delicate eye area, the lips and the ears. This is not a medical device and should not be used to treat any medical conditions. Any consequence resulting from misuse, application to other parts of the body or face, connection to improper voltage sources, dirty contacting elements, alternative preparation gel, or any other improper application is neither the responsibility of HSNF Ltd nor its affiliates.

This appliance can be used by children aged from 8 years and above and persons with reduced physical, sensory or mental capabilities or lack of experience and knowledge if they have been given supervision or instruction concerning use of the appliance in a safe way and understand the hazards involved.

## CONTRAINDICATIONS

### DO NOT USE IF

- You have eczema, dermatitis or other any skin disorders.
- You are taking medication that can cause skin sensitivity
- You have areas where the integrity of the skin is damaged (such as sunburns, burns, blisters, lesions, incision, wounds, active skin disease or infection); are suffering from skin disease or inflammation of the skin, have sensitive skin or an allergic constitution.
- You have a history of epilepsy or seizures.
- You have had recent surgery or other surgical procedures.
- You have any electronic implanted device such as cardiac pacemaker.
- You use a body-worn medical device, such as an insulin pump.
- You have any active cancer or have recently recovered from or had treatment for any suspicious or cancerous lesions.
- You are pregnant.
- You are under the care of a doctor for any ongoing medical condition, consult them before using this device.
- You have a known history of carotid artery disease, stroke or transient ischemic attack (TIA), carotid stenosis, unstable blood pressure, easy fainting, thyroid disease, or prior surgical procedures in the neck area.
- You have a tendency for bleeding following acute injury or breaks in bones.
- You are wearing implants not compatible with its use.

## SAFETY CAUTIONS

- **DO NOT** use over the eyes (the circular muscle within the orbital rim), on or around the thyroid glands (midline of the neck, in-front of and either side of the wind-pipe) on the temples (above the ear), breasts or groin area.
- **DO NOT** use the appliance in conjunction with flammable based cosmetic products, unless they are recommended by the manufacturer.
- **DO NOT** immerse the device in water.
- **DO NOT** drop or misuse the product.
- **DO NOT** handle the device or charger with wet hands.
- **DO NOT** operate the device if it has been damaged.
- **DO NOT** disassemble or attempt to repair the product.
- **DO NOT** place the product in direct sunlight or expose the battery to high temperatures, or heat-generating equipment. Other electrical equipment in the vicinity may be affected by the usage of this product.
- **DO NOT** bypass or remove the inherent safety device of the appliance.
- Make sure your device is disconnected from the USB charging cable before use.
- The appliance **MUST** only be supplied at safety extra low voltage corresponding to the marking on the appliance.
- Adverse effects may occur if the instructions are not followed.
- Prolonged or repeated application on one site may potentially damage the skin.
- If you experience any skin irritation, stop using the device immediately.
- When using on the jawl, care should be taken to minimise treatment directly over the midline of the neck, specifically avoiding the thyroid.

- Some users may experience a metallic taste in their mouth during the use of the device, resulting from stimulation and varying sensitivity around the mouth. If you notice this condition constantly without the use of your device, discontinue use and seek medical advice.
- Close supervision is necessary when this product is used by, on, or near children or physically or mentally challenged persons.
- Children shall not play with the appliance.
- Strictly for external use only.

## CONSULT YOUR DOCTOR BEFORE USE IF YOU HAVE ANY UNDERLYING SKIN CONDITIONS.

## CLEANING + STORAGE

Cleaning and user maintenance shall not be made by children without supervision.

Make sure your device is disconnected from the USB charging cable before cleaning. Use a slightly damp towel to clean the device and dry with a soft cloth.

## RECYCLING + DISPOSAL

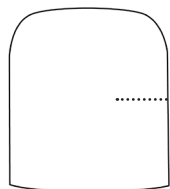
Your MAGNITONE ScrubUp must not be disposed of with other household or commercial waste at the end of its working life. When you have no further use for your product, please dispose of it according to your local authority's recycling procedure.



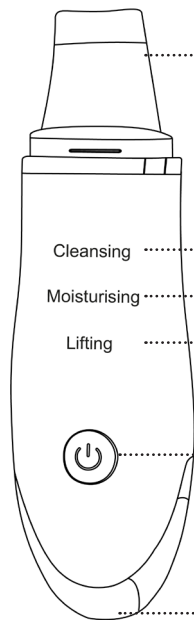
## CHARGING YOUR DEVICE

Charge ScrubUp for 12 hours. Plug into any USB Socket on a charge plug or computer to charge your device. When the device is fully charged, the lights will go solid.

## PARTS + ACCESSORIES



..... Dust cover



..... Stainless steel probe

Cleansing ..... Cleaning mode

Moisturising ..... Moisturising mode

Lifting ..... Lifting mode

..... Power button  
(Function Switch Key)

..... USB Charging port

## THE SCIENCE-Y BIT

ScrubUp uses a combination of technologies for each mode - Cleansing, Moisturising + Lifting.

ULTRASONIC



High frequency sound waves create pressure to push out grime + excess oil from pores.

POSITIVE IONS



Positive ions attract the 'bad' stuff, working to help to cleanse + extract pores.

NEGATIVE IONS






Negative ions aid the 'good' stuff by helping the skin to absorb moisture + nutrients.

MICROCURRENT



Small electrical pulses stimulate the muscles, encouraging blood flow + collagen production.

MODES	CLEANSING	MOISTURISING	LIFTING
TECHNOLOGIES			
USE WITH	WATER	SERUM	SUPER CONDUCTIVE GEL
SPATULA POSITION	EDGE	FLAT	FLAT
HOW OFTEN	1-2 PER WEEK	DAILY	1-4 PER WEEK

## HOW TO SCRUB UP!

### BEFORE YOU BEGIN

Make sure you have read and understood all of the **WARNINGS**.

The instructions below are designed to provide the most effective results. Best results are achieved and maintained with regular use. All skin is different, and sensitivity varies. During use, you may feel a tingling pulsation. This is normal! Some people feel NO sensation at all. What you should feel is a pulsed sensation - this is often barely noticeable but it can feel like small electric shocks that can cause the facial muscles to twitch whilst the product is in contact with the skin. However, it shouldn't cause pain or prolonged discomfort or restricted movement after use. If the sensation is painful, then you may wish to discontinue using it.

### TOP TIP!

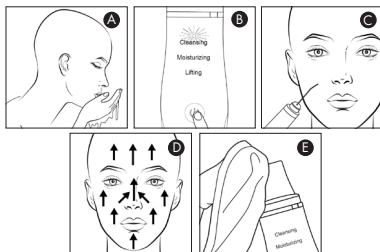
Remember to take a before photo of your cleansed face, without makeup, in a well-lit room. Take photos every few weeks in the same place and position to track your progress. You may not notice changes daily, but regular selfies will help you to see the difference, especially in Lifting Mode!

Rather watch than read?  
Watch the How To video  
on YouTube:



## CLEANSING MODE

The ultrasonic waves + positive ion technology create pressure that dislodges the dirt from your pores.  
Recommended use - no more than 1-2 times per week.

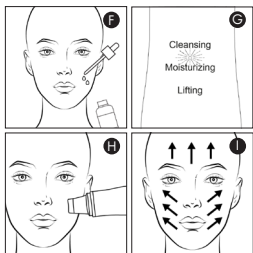


1. Make sure your face is clean and makeup free.
2. Splash water onto your face, **your skin must be wet** while using ScrubUp in Cleansing Mode (A). You may need to continue to wet your face throughout the treatment.
3. Switch on by holding the power button for 3 seconds to activate Cleansing Mode (B).
4. Place the end of the metal spatula to your skin with a light pressure (C) and glide in upwards strokes across your skin, avoiding the delicate eye area (D). **DO NOT** press hard or repeat more than twice over the same area of skin.
5. You may need to wipe the spatula clean throughout the treatment to remove the extracted dirt, oil + grime. Use a damp WipeOut cloth.
6. When you've finished your treatment, rinse your face with warm water and pat dry.
7. Press and hold to switch off your device, wipe clean the spatula using soap and water (E). **DO NOT** rinse or submerge in water.
8. Finish your treatment by applying your favourite serum or moisturiser. Help it to infuse using Moisturising Mode.

## MOISTURISING MODE



The ultrasonic waves + negative ion technology help the skin to absorb and infuse the product. Can be used daily.

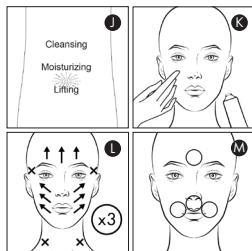


1. After cleansing, generously apply your favourite nourishing or hydrating skin serum or moisturiser (\*not included) (F). **DO NOT** use exfoliating serums, acids or activated products as this may cause irritation.
2. Switch the device on by holding the power button for 3 seconds and then press to activate Moisturising Mode (G).
3. Using the flat side of the metal spatula (H), glide upwards across your skin using a gentle pressure (I) and watch your serums sink in!
4. Once you've covered your whole face, press and hold to switch off your device, wipe clean the spatula using a damp cloth with soap and water (E). **DO NOT** rinse or submerge in water.

## LIFTING MODE



Small pulses of microcurrent stimulate the muscles, encouraging blood flow + collagen production. Recommended use - 3-4 times per week for 4 weeks (to see results), then 1-2 times per week ongoing (to maintain).



1. Before you begin, make sure your skin is fully cleansed - free of makeup, surface oils and daily grime. (Men should shave before treatment as facial hair can interfere with conductivity) **IMPORTANT:** Any cream, lotion, self-tan, or other oil-based products on the skin can block the microcurrent.
2. Switch the device on by holding the power button for 3 seconds and then press twice to activate Lifting Mode (J).
3. Apply a generous layer of LiftOff Superconductive Gel (\*not included) (K). It is best to do this section by section. You can reapply during treatment if your skin becomes dry.  
\*To buy LiftOff Superconductive Gel, please visit [www.magnitone.co.uk](http://www.magnitone.co.uk)
4. Starting at the chin, place the flat side of the spatula flush to your skin (H) and gently glide along the jawline, up to the ear, on one side of your face. Repeat 2 more times. 3 x 'reps' in total.
5. Using this same motion, move on to the next section of your face and continue to work clockwise/anti-clockwise around your face (L). **DO NOT** use

on - the delicate eye area, temples or sides of throat (glands). Apply more gel as necessary.

- Once you have completed your whole face, you can go back and work on any specific 'problem' areas such as lips, smile lines or frown lines (M). To do this, hold ScrubUp in one place for 15 seconds.
- Press and hold to switch off your device, wipe clean the spatula using a damp cloth with soap and water. **DO NOT** rinse or submerge in water.
- When you're done, remove any excess gel from your face with a clean, damp WipeOut cloth (E) and complete your skincare routine. Finish your treatment by applying your favourite serum or moisturiser. Help it to infuse using Moisturising Mode!

## SHARING IS CARING!

We love seeing your pictures and videos. Take a photo, make a video, tag us on social and we'll give it a share!

 [magnitoneofficial](#)

 [magnitonelondon](#)

 [magnitoneskincare](#)

 [youtube.com/c/MAGNITONELondon](https://youtube.com/c/MAGNITONELondon)

Make sure to tag us in and use **#NoFilterSkincare**.

## OUR PROMISE

We believe that all skin is beautiful.

Lines, blemishes, freckles, pimples - they're what make us unique and make us human. We want to represent real people and real skin, so we promise that all of our imagery is 100% un-retouched.

Our devices and skincare are simply tools to help you feel confident in the gorgeous skin you're in.

**xoxo**

Look out for  
the stamp





**MAGNITONE**  
LONDON

## SCRUBUP

Purificateur ScrubUp 3-en-1  
ultrasonique + microcourant de  
MAGNITONE

Lisez attentivement le mode d'emploi. Conservez la boîte et le manuel d'utilisation pour toute référence ultérieure.

### CE MANUEL COMPREND

- SPÉCIFICATIONS TECHNIQUES
- CONTENU DE LA BOÎTE
- ENREGISTRER LA GARANTIE
- AVERTISSEMENTS
- NETTOYAGE + STOCKAGE
- RECYCLAGE + MISE AU REBUT
- CHARGER VOTRE APPAREIL
- PIÈCES + ACCESSOIRES
- TECHNOLOGIE
- MODE D'UTILISATION

### CARACTÉRISTIQUES TECHNIQUES

**Produit:** Purificateur ScrubUp 3-en-1 ultrasonique + microcourant de MAGNITONE

**Code produit:** MSU01W

**Alimentation:** 5V  1000mA 

**Batterie:** Li-Ion 3.7V 500mAh



© MAGNITONE 2021

Registered trademark, owned by:

HSNF Ltd., London, N10 2JE, UK.

HSNF IE Ltd., Dublin 7, D07 P4AX, Ireland.

Made / Fabriqué / Prodotto / Hecho / Hergestellt /  
Wyprodukowano / Vervaardigd in China.

### CONTENU DE LA BOÎTE

- 1 x Purificateur ScrubUp 3-en-1 à ultrasons et à microcourant
- 1 x Câble de charge USB
- 1 x Manuel d'instruction

### ENREGISTREZ VOTRE GARANTIE

Votre appareil est couvert par une garantie de 12 mois à compter de la date d'achat. Vous devez enregistrer votre appareil pour valider votre garantie.

Scannez le code QR pour enregistrer votre garantie et débloquer une couverture supplémentaire de 12 mois, soit 2 ans de garantie au total!



Scannez le code QR



La présente garantie ne couvre pas les défauts ou les défaillances causés par:

- Des pannes résultant du non-respect des instructions d'utilisation et de nettoyage.
- Une manipulation négligente ou une mauvaise utilisation
- Des dommages liés au transport
- Des modifications, réparations ou ajustements effectués par toute personne autre que nos ingénieurs produits qualifiés.

### SERVICE APRÈS-VENTE

help@magnitone.co.uk

www.magnitone.co.uk

## AVERTISSEMENTS

### ZONES D'UTILISATION :

ScrubUp est destiné à un usage cosmétique sur le visage tel que décrit. Évitez d'appliquer l'appareil sur la zone délicate des yeux, les lèvres et les oreilles. Cet appareil n'est pas un dispositif médical et ne doit pas être utilisé pour traiter des conditions médicales. Toute conséquence résultant d'une mauvaise utilisation, d'une application sur d'autres parties du corps ou du visage, d'une connexion à des sources de tension inappropriées, d'éléments de contact non hygiéniques, d'un gel de préparation alternatif ou de toute autre application inappropriée n'est pas de la responsabilité de HSNF Ltd ni de ses affiliés.

Cet appareil peut être utilisé par des enfants à partir de 8 ans et des personnes ayant des capacités physiques, sensorielles ou mentales réduites ou un manque d'expérience et de connaissances s'ils ont reçu une supervision ou des instructions concernant l'utilisation sécurisée de l'appareil et s'ils comprennent les risques encourus.

## CONTRE-INDICATIONS

### NE PAS UTILISER SI

- Vous souffrez d'eczéma, de dermatite ou de toute autre affection cutanée.
- Vous prenez des médicaments qui peuvent provoquer une sensibilité de la peau
- Vous avez des zones où l'intégrité de la peau est endommagée (comme des coups de soleil, des brûlures, des ampoules, des lésions, des incisions, des plaies, une maladie ou une infection cutanée active) ; vous souffrez d'une maladie ou d'une inflammation de la peau, vous avez une peau sensible ou une constitution allergique.
- Vous avez des antécédents d'épilepsie ou de crises d'épilepsie.
- Vous avez subi une intervention chirurgicale récente ou d'autres procédures chirurgicales.
- Vous avez un dispositif électronique implanté tel qu'un stimulateur cardiaque.
- Vous utilisez un dispositif médical porté sur le corps, tel qu'une pompe à insuline.
- Vous êtes atteint d'un cancer actif ou vous vous êtes récemment remis ou avez été traité pour des lésions suspectes ou cancéreuses.
- Vous êtes enceinte.
- Vous êtes suivi(e) par un médecin pour tout problème médical en cours, consultez-le avant d'utiliser cet appareil.
- Vous avez des antécédents connus de maladie de l'artère carotide, d'accident vasculaire cérébral (AVC) ou d'accident ischémique transitoire (AIT), de sténose carotidienne, de tension artérielle instable, d'évanouissement facile, de maladie de la thyroïde ou d'interventions chirurgicales antérieures dans la région du cou.
- Vous avez tendance à saigner à la suite d'une blessure aiguë ou d'une fracture osseuse.
- Vous portez des implants non compatibles avec son utilisation.

## CONSIGNES DE SÉCURITÉ

- **N'utilisez PAS** l'appareil sur les yeux (le muscle circulaire à l'intérieur du rebord orbitaire), sur ou autour des glandes thyroïdes (ligne médiane du cou, devant et de chaque côté de la trachée), sur les tempes (au-dessus de l'oreille), les seins ou la région de l'aîne.
- **N'utilisez PAS** l'appareil en conjonction avec des produits cosmétiques à base inflammable, sauf s'ils sont recommandés par le fabricant.
- **NE PAS** immerger l'appareil dans l'eau.
- **NE PAS** faire tomber ou utiliser l'appareil à mauvais escient.
- **NE PAS** manipuler l'appareil ou le chargeur avec des mains mouillées.
- **NE PAS** faire fonctionner l'appareil s'il a été endommagé.
- **NE PAS** démonter ou tenter de réparer le produit.
- **NE PAS** placer le produit à la lumière directe du soleil ou exposer la batterie à des températures élevées, ou à des équipements générant de la chaleur. D'autres équipements électriques situés à proximité peuvent être affectés par l'utilisation de ce produit.
- **NE PAS** contourner ou retirer le dispositif de sécurité inhérent à l'appareil.
- Assurez-vous que votre appareil soit déconnecté du câble de charge USB avant de l'utiliser.
- L'appareil **DOIT** être alimenté uniquement en basse tension de sécurité correspondant au marquage de l'appareil.
- Des effets indésirables peuvent survenir si les instructions ne sont pas respectées.
- L'application prolongée ou répétée sur un même site peut potentiellement endommager la peau.
- En cas d'irritation de la peau, cessez immédiatement d'utiliser l'appareil.
- Lors de l'utilisation sur la bajoue, il faut veiller à minimiser le traitement directement sur la ligne médiane du cou, en évitant spécifiquement la thyroïde.

- Certains utilisateurs peuvent ressentir un goût métallique dans la bouche pendant l'utilisation de l'appareil, résultant de la stimulation et de la sensibilité variable autour de la bouche. Si vous constatez cet état de façon constante sans l'utilisation de votre appareil, cessez de l'utiliser et consultez un médecin.
- Une surveillance étroite est nécessaire lorsque ce produit est utilisé par, sur ou à proximité d'enfants ou de personnes souffrant d'un handicap physique ou mental.
- Les enfants ne doivent pas jouer avec l'appareil.
- L'appareil est strictement réservé à un usage externe.

## CONSULTEZ VOTRE MÉDECIN AVANT TOUTE UTILISATION SI VOUS SOUFFREZ D'UNE AFFECTION CUTANÉE SOUS-JACENTE.

## NETTOYAGE + STOCKAGE

Le nettoyage et l'entretien de l'appareil ne doivent pas être effectués par des enfants sans surveillance.

Assurez-vous que votre appareil soit débranché du câble de charge USB avant de le nettoyer. Utilisez une serviette légèrement humide pour nettoyer l'appareil et séchez-le avec un chiffon doux.

## RECYCLAGE + MISE AU REBUT

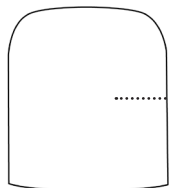
Votre ScrubUp de MAGNITONE ne doit pas être jeté avec les autres déchets ménagers ou commerciaux à la fin de sa vie utile. Lorsque vous n'avez plus besoin de votre produit, veuillez le mettre au rebut conformément à la procédure de recyclage de votre autorité locale.



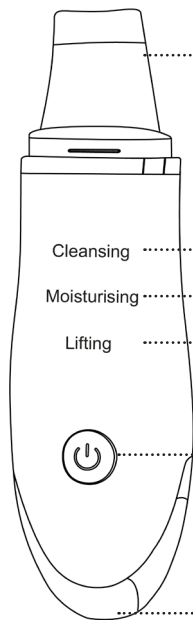
## CHARGEMENT DE VOTRE APPAREIL

Chargez ScrubUp pendant 12 heures. Branchez-le sur n'importe quelle prise USB d'une prise de courant ou d'un ordinateur pour charger votre appareil. Lorsque l'appareil est complètement chargé, les lumières s'éteignent.

## PIÈCES + ACCESSOIRES



Housse de protection



Spatule en acier inoxydable

Cleansing ..... Mode nettoyage

Moisturising ..... Mode hydratation

Lifting ..... Mode Lifting

Bouton d'alimentation (touche de commutation des modes)

Port de charge USB

## LA TECHNOLOGIE

ScrubUp utilise une combinaison de technologies pour chaque mode - Nettoyage, Hydratation + Lifting.

### ULTRASONS



Les ondes sonores à haute fréquence créent une pression qui élimine les impuretés et l'excès de sébum des pores.

### IONS POSITIFS



Les ions positifs attirent les "mauvaises" matières et aident à nettoyer et à extraire les pores.

### IONS NÉGATIFS



Les ions négatifs aident les "bonnes" matières en favorisant l'absorption de l'humidité et des nutriments par la peau.

### MICROCOURANT



De petites impulsions électriques stimulent les muscles, favorisant la circulation sanguine et la production de collagène.

MODES	NETTOYAGE	HYDRATATION	LIFTING
TECHNOLOGIES			
UTILISER AVE	EAU	SÉRUM	GEL SUPER CONDUCTEUR
POSITION DE LA SPATULE	BORDURE	PLAT	PLAT
A QUELLE FRÉQUENCE	1-2 FOIS PAR SEMAINE	QUOTIDIENNEMENT	1 À 4 FOIS PAR SEMAINE

## MODE D'UTILISATION

### AVANT DE COMMENCER

Assurez-vous d'avoir lu et compris tous les AVERTISSEMENTS.

Les instructions ci-dessous sont conçues pour fournir les résultats les plus efficaces. Les meilleurs résultats sont obtenus et maintenus par un usage régulier. Chaque peau est différente, et la sensibilité varie. Pendant l'utilisation, vous pouvez ressentir des picotements. C'est normal ! Certaines personnes ne ressentent AUCUNE sensation. Ce que vous devez ressentir, c'est une sensation de pulsation - elle est souvent à peine perceptible, mais elle peut ressembler à de petites décharges électriques qui peuvent faire tressaillir les muscles du visage lorsque le produit est en contact avec la peau. Cependant, elle ne doit pas causer de douleur, d'inconfort prolongé ou de restriction des mouvements après utilisation. Si la sensation est douloureuse, il est préférable d'arrêter l'utilisation de l'appareil.

### CONSEILS !

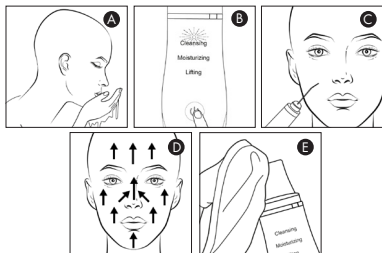
N'oubliez pas de prendre une photo de votre visage avant son nettoyage, sans maquillage, dans une pièce bien éclairée. Prenez des photos toutes les quelques semaines au même endroit et dans la même position pour suivre vos progrès. Vous ne remarquerez peut-être pas les changements au quotidien, mais des selfies réguliers vous aideront à voir la différence, surtout en mode Lifting!

Vous préférez voir plutôt que lire ? Regardez la vidéo Mode d'emploi sur YouTube :



## MODE NETTOYAGE

Les ondes ultrasoniques + la technologie des ions positifs créent une pression qui déloge les impuretés de vos pores. Utilisation recommandée - pas plus de 1 à 2 fois par semaine.



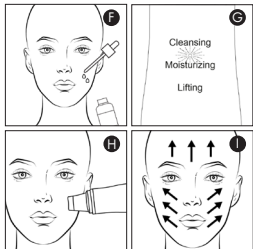
1. Assurez-vous que votre visage soit propre et démaquillé.
2. Passez de l'eau sur votre visage. Votre peau doit être mouillée lorsque vous utilisez ScrubUp en mode nettoyage(A). Vous devrez peut-être continuer à mouiller votre visage pendant toute la durée du traitement.
3. Allumez l'appareil en maintenant le bouton d'alimentation pendant 3 secondes pour activer le mode Nettoyage (B).
4. Placez l'extrémité de la spatule métallique sur votre peau en exerçant une légère pression (C) et faites glisser par des mouvements ascendants sur votre peau, en évitant la zone délicate des yeux (D). **NE PAS** appuyer fort ni répéter l'opération plus de deux fois sur la même zone de la peau.
5. Vous pouvez avoir besoin d'essuyer la spatule tout au long du traitement pour éliminer la saleté, l'huile et la crasse extraites. Utilisez un chiffon humide WipeOut.
6. Lorsque vous avez terminé votre traitement, rincez votre visage à l'eau tiède et séchez-le en tapotant.
7. Appuyez et maintenez pour éteindre votre appareil, essuyez la spatule en utilisant du savon et de l'eau (E). **NE PAS** rincer ou immerger dans l'eau.

8. Terminez votre traitement en appliquant votre sérum ou votre crème hydratante préférée. Aidez-la à infuser le produit en utilisant le mode hydratant!

## MODE HYDRATANT



Les ondes ultrasoniques + la technologie des ions négatifs aident la peau à absorber et à infuser le produit. Ce mode peut être utilisé quotidiennement.

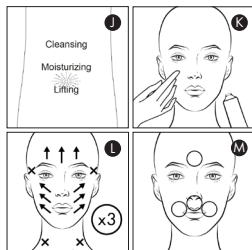


- Après le nettoyage, appliquez généreusement votre sérum nourrissant ou votre crème hydratante préférée (\*non inclus) (F). **NE PAS** utiliser de sérums exfoliants, d'acides ou de produits activés, car cela pourrait provoquer des irritations.
- Allumez l'appareil en maintenant le bouton d'alimentation pendant 3 secondes, puis appuyez dessus pour activer le mode hydratation (G).
- En utilisant le côté plat de la spatule métallique (H), faites glisser votre peau vers le haut en exerçant une légère pression (I) et admirez l'effet de vos sérums !
- Une fois que vous avez couvert l'ensemble de votre visage, appuyez sur la touche et maintenez-la enfoncée pour éteindre votre appareil, nettoyez la spatule à l'aide d'un chiffon humide avec de l'eau et du savon (E). **NE PAS** rincer ou immerger dans l'eau.

## MODE LIFTING



De petites impulsions de microcourant stimulent les muscles, favorisant la circulation sanguine et la production de collagène. Utilisation recommandée - 3-4 fois par semaine pendant 4 semaines (pour voir les résultats), puis 1-2 fois par semaine en continu (pour l'entretien).



- Avant de commencer, assurez-vous que votre peau soit parfaitement nettoyée - sans maquillage, huiles superficielles et impuretés quotidiennes. (Les hommes doivent se raser avant le traitement car les poils du visage peuvent interférer avec la conductivité). **IMPORTANT** : Toute crème, lotion, autobronzant ou autre produit à base d'huile sur la peau peut bloquer le microcourant.
- Allumez l'appareil en maintenant le bouton d'alimentation pendant 3 secondes, puis appuyez deux fois pour activer le mode Lifting (J).
- Appliquez une couche généreuse de gel supraconducteur LiftOff (\*non inclus) (K). Il est préférable de le faire section par section. Vous pouvez renouveler l'application pendant le traitement si votre peau devient sèche. \*Pour acheter le gel supraconducteur LiftOff, veuillez consulter le site [www.magnitone.co.uk](http://www.magnitone.co.uk).
- En commençant par le menton, placez le côté plat de la spatule au ras de votre peau (H) et faites glisser doucement le long de la mâchoire, jusqu'à l'oreille, sur un côté de votre visage. Répétez l'opération 2 fois de plus. 3 x "répétitions" au total.

5. En utilisant le même mouvement, passez à la section suivante de votre visage et continuez à travailler dans le sens des aiguilles d'une montre/anti-horaire autour de votre visage (L). **NE PAS** utiliser sur la zone délicate des yeux, les tempes ou les côtés de la gorge (glandes). Appliquez plus de gel si nécessaire.
6. Une fois votre visage traité, vous pouvez repasser sur les parties à problèmes, comme les lèvres, les rides du sourire ou les rides du lion (M). Pour ce faire, maintenez ScrubUp sur cet endroit pendant 15 secondes.
7. Appuyez et maintenez pour éteindre votre appareil, essuyez la spatule à l'aide d'un chiffon humide avec de l'eau et du savon. **NE PAS** rincer ou immerger dans l'eau.
8. Lorsque vous avez terminé, retirez l'excédent de gel de votre visage à l'aide d'un chiffon WipeOut propre (E) et humide et complétez votre routine de soins de la peau. Terminez votre traitement en appliquant votre sérum ou votre crème hydratante préférée. Aidez-la à infuser en utilisant le Mode Hydratation!!

## PARTAGER, C'EST AIDER!

Nous aimons voir vos photos et vidéos. Prenez une photo, faites une vidéo, marquez-nous sur les réseaux sociaux et nous la partagerons!

 magnitoneofficial

 magnitonelondon

 magnitoneskincare

 youtube.com/c/MAGNITONELondon

N'oubliez pas de nous taguer et d'utiliser **#NoFilterSkincare**.

## NOTRE PROMESSE

Nous pensons que toutes les peaux sont belles.

Les rides, les imperfections, les taches de rousseur, les boutons - ce sont eux qui nous rendent uniques et humains. Nous voulons représenter de vraies personnes et de vraies peaux, c'est pourquoi nous promettons que toutes nos images sont 100% non retouchées.

Nos appareils et nos soins de la peau sont simplement des outils qui vous aident à vous sentir en confiance dans la magnifique peau que vous.

**xoxo**

Attention  
au tampon



**MAGNITONE**  
LONDON

## SCRUBUP

3-in-1-Ultraschall- und  
Mikrostrombürste

Lesen Sie die Gebrauchsanweisung sorgfältig durch. Bewahren Sie die Verpackung und das Benutzerhandbuch zum späteren Nachschlagen auf.

### DIESE BEDIENUNGSANLEITUNG BEINHALTET

- TECHNISCHE SPEZIFIKATIONEN
- PACKUNGSINHALT
- REGISTRIERUNG IHRER GARANTIE
- WARNHINWEISE
- REINIGUNG + AUFBEWAHRUNG
- RECYCLING + ENTSORGUNG
- AUFLADEN IHRES GERÄTS
- TEILE + ZUBEHÖR
- WISSENSCHAFTLICHE HINWEISE
- UND SO GEHT'S!

### TECHNISCHE SPEZIFIKATIONEN

**Produkt:** MAGNITONE ScrubUp 3-in-1-Ultraschall- und Mikrostrombürste

**Produkt-Code:** MSU01W

**Anschluss:** 5V  1000mA 

**Batterie:** Li-Ion 3.7V 500mAh



© **MAGNITONE 2021**

Registered trademark, owned by:

HSNF Ltd., London, N10 2JE, UK.

HSNF IE Ltd., Dublin 7, D07 P4AX, Ireland.

Made / Fabriqué / Prodotto / Hecho / Hergestellt /  
Wyprodukowano / Vervaardigd in China.

### PACKUNGSINHALT

- 1 x ScrubUp 3-in-1 Ultraschall- und Mikrostrombürste
- 1 x USB-Ladekabel
- 1 x Bedienungsanleitung

### REGISTRIEREN SIE IHRE GARANTIE

Für Ihr Gerät gilt eine 12-monatige Garantie ab Kaufdatum. Sie müssen Ihr Gerät registrieren, um Ihre Garantie zu validieren.

Scannen Sie den QR-Code, um Ihre Garantie zu registrieren und eine zusätzliche 12-Monats-Abdeckung freizuschalten. Das sind insgesamt 2 Jahre!



Diese Garantie deckt keine Fehler oder Defekte ab, die wie folgt verursacht wurden:

- Durch Fehler aufgrund der Nichtbeachtung der Bedienungs- und Reinigungsanweisungen
- Durch nachlässige Handhabung oder Missbrauch
- Durch Transportschäden
- Durch Änderungen, Reparaturen oder Anpassungen, die von anderen Personen als unseren qualifizierten Produktionstechnikern vorgenommen wurden.

### KUNDENDIENST

help@magnitone.co.uk  
www.magnitone.co.uk



## WARNHINWEISE

### ANWENDUNGSBEREICHE:

ScrubUp ist wie beschrieben für die kosmetische Anwendung im Gesicht bestimmt. Vermeiden Sie es, das Gerät auf die empfindliche Augenpartie, die Lippen und die Ohren aufzusetzen. Dies ist kein medizinisches Gerät und sollte nicht zur Behandlung von Krankheiten verwendet werden. Jegliche Folgen, die sich aus Missbrauch, Anwendung an anderen Körperteilen oder Gesicht, Anschluss an ungeeignete Spannungsquellen, verschmutzte Kontaktelemente, alternatives Vorbereitungsgel oder anderen unsachgemäßen Anwendungen ergeben, liegen weder in der Verantwortung von HSNF Ltd noch seiner Tochtergesellschaften.

Dieses Gerät kann von Kindern ab 8 Jahren und Personen mit eingeschränkten körperlichen, sensorischen oder geistigen Fähigkeiten oder Mangel an Erfahrung und Wissen verwendet werden, wenn sie beaufsichtigt oder bezüglich der sicheren Verwendung des Geräts unterwiesen wurden und die damit verbundenen Gefahren verstehen.

## KONTRAINDIKATIONEN

### NICHT VERWENDEN, FALLS

- Sie Ekzeme, Dermatitis oder andere Hauterkrankungen haben.
- Sie Medikamente einnehmen, die Hautempfindlichkeiten verursachen können
- Sie Bereiche haben, in denen die Unversehrtheit der Haut geschädigt ist (z. B. Sonnenbrand, Verbrennungen, Blasen, Läsionen, Einschnitte, Wunden, aktive Hautkrankheiten oder Infektionen); an Hauterkrankungen oder Hautentzündungen leiden, empfindliche Haut haben oder allergisch reagieren.
- Sie eine Vorgeschichte bezüglich Epilepsie oder Krampfanfällen haben.
- Sie kürzlich eine Operation oder andere chirurgische Eingriffe hatten.
- Sie ein elektronisches implantiertes Gerät wie einen Herzschrittmacher haben.
- Sie ein am Körper getragenes medizinisches Gerät, z. B. eine Insulinpumpe nutzen.
- Sie an einer aktiven Krebserkrankung leiden oder sich kürzlich von verdächtigen oder kanzerösen Läsionen erholt haben oder deswegen behandelt wurden.
- Sie schwanger sind.
- Sie sich wegen bestehender Erkrankungen in ärztlicher Behandlung befinden. Konsultieren Sie in dem Fall ihren Arzt, bevor Sie dieses Gerät verwenden.
- Sie eine bekannte Vorgeschichte bezüglich Erkrankungen der Halsschlagader, Schlaganfall oder transitorischer ischämischer Attacke (TIA), Karotisstenose, instabilem Blutdruck, leichter Ohnmacht, Schilddrüsenerkrankung oder früheren chirurgischen Eingriffen im Halsbereich haben.
- Sie nach akuten Verletzungen oder Knochenbrüchen zu Blutungen neigen.
- Sie Implantate tragen, die mit der Verwendung nicht kompatibel sind

## SICHERHEITSHINWEISE

- **NICHT** über den Augen (dem kreisförmigen Muskel innerhalb des Augenhöhlenrandes), auf oder um die Schilddrüse (Mittellinie des Halses, vor und zu beiden Seiten der Luftröhre) an den Schläfen (über dem Ohr), auf den Brüsten oder in der Leistengegend verwenden.
- Verwenden Sie das Gerät **NICHT** in Verbindung mit brennbaren Kosmetikprodukten, es sei denn, dies wird vom Hersteller empfohlen.
- Tauchen Sie das Gerät **NICHT** in Wasser.
- Lassen Sie das Produkt **NICHT** fallen und verwenden Sie es **NICHT** falsch.
- Fassen Sie das Gerät oder das Ladegerät **NICHT** mit nassen Händen an.
- Betreiben Sie das Gerät **NICHT**, wenn es beschädigt ist.
- Zerlegen Sie das Produkt **NICHT** und versuchen Sie **NICHT**, es zu reparieren.
- Setzen Sie das Produkt **NICHT** direktem Sonnenlicht aus und setzen Sie den Akku keinen hohen Temperaturen oder wärmeerzeugenden Geräten aus. Andere elektrische Geräte in der Nähe können durch die Verwendung dieses Produkts beeinträchtigt werden.
- Umgehen oder entfernen Sie **NICHT** die inhärente Sicherheitsvorrichtung des Geräts.
- Stellen Sie sicher, dass Ihr Gerät vor der Verwendung vom USB-Ladekabel getrennt ist.
- Das Gerät **DARF** nur mit Schutzkleinspannung versorgt werden, die der Kennzeichnung auf dem Gerät entspricht.
- Unerwünschte Wirkungen können auftreten, wenn die Anweisungen nicht befolgt werden.
- Längere oder wiederholte Anwendung auf einer Stelle kann möglicherweise die Haut schädigen.
- Stellen Sie die Verwendung des Geräts sofort ein, wenn Sie Hautirritationen bemerken.
- Bei der Anwendung auf der Wange sollte darauf geachtet werden, die Behandlung direkt über

der Mittellinie des Halses zu minimieren und insbesondere die Schilddrüse zu vermeiden.

- Bei manchen Benutzern kann es während der Verwendung des Geräts zu einem metallischen Geschmack im Mund kommen, der auf Stimulation und unterschiedliche Empfindlichkeit im Mundbereich zurückzuführen ist. Wenn Sie diesen Zustand ständig bemerken, ohne Ihr Gerät zu verwenden, stellen Sie die Verwendung ein und suchen Sie einen Arzt auf.
- Eine strenge Überwachung ist erforderlich, wenn dieses Produkt von, an oder in der Nähe von Kindern oder körperlich oder geistig behinderten Personen verwendet wird.
- Kinder dürfen nicht mit dem Gerät spielen.
- Nur zur äußerlichen Anwendung.

## KONSULTIEREN SIE BIE JEDWEDEN ZUGRUNDELIEGENDEN HAUTKRANKHEITEN VOR DER ANWENDUNG IHREN ARZT.

## REINIGUNG + LAGERUNG

Reinigung und Benutzerwartung dürfen nicht von Kindern ohne Aufsicht durchgeführt werden. Stellen Sie sicher, dass Ihr Gerät vor der Reinigung vom USB-Ladekabel getrennt ist. Reinigen Sie das Gerät mit einem leicht feuchten Tuch und trocknen Sie es mit einem weichen Tuch ab.

## RECYCLING + ENTSORGUNG

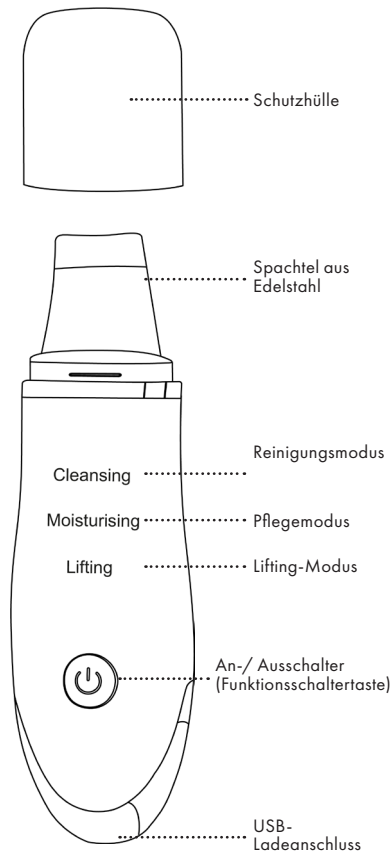
Ihr MAGNITONE ScrubUp darf am Ende seiner Lebensdauer nicht mit anderem Haus- oder Gewerbeabfall entsorgt werden. Wenn Sie Ihr Produkt nicht mehr verwenden, entsorgen Sie es bitte gemäß den Recyclingvorschriften Ihrer örtlichen Behörde.



## AUFLADEN IHRES GERÄTS

ScrubUp 12 Stunden lang aufladen. Schließen Sie das Gerät an eine beliebige USB-Buchse an einem Ladestecker oder Computer an, um Ihr Gerät aufzuladen. Wenn das Gerät vollständig aufgeladen ist, leuchten die Lichter durchgehend.

## TEILE + ZUBEHÖR



## WISSENSCHAFTLICHE HINWEISE

ScrubUp verwendet verschiedene Technologien für jeden Modus – Reinigung, Pflege + Lifting.

## ULTRASCHALL



Hochfrequente Schallwellen erzeugen Druck, um Schmutz und überschüssiges ÖL aus den Poren zu entfernen.

## POSITIVE IONEN



Positive Ionen ziehen das „schlechte“ Zeug an und helfen dabei, die Poren zu reinigen.

## NEGATIV-IONEN



Negative Ionen unterstützen die „guten“ Stoffe, indem sie der Haut helfen, Feuchtigkeit und Nährstoffe aufzunehmen.

## MIKROSTROM



Kleine elektrische Impulse stimulieren die Muskeln und fördern die Durchblutung + Kollagenproduktion.

MODES	REINIGUNG	PFLEGE	LIFTING
TECHNOLOGIEN			
ZUSAMMEN MIT XXX VERWENDEN	WASSER	SERUM	SUPERLEITFÄHIGES GEL
SPATELPOSITION	KANTE	FLACH	FLACH
WIE OFT	1-2 MAL PRO WOCHE	TÄGLICH	1-4 MAL PRO WOCHE

## UND SO GEHT'S!

### BEVOR SIE ANFANGEN

Stellen Sie sicher, dass Sie alle **WARNUNGEN** gelesen und verstanden haben.

Die nachstehenden Anweisungen wurden entwickelt, um die effektivsten Ergebnisse zu erzielen. Die besten Ergebnisse werden bei regelmäßiger Anwendung erzielt und beibehalten. Jede Haut ist anders und die Empfindlichkeit variiert. Während der Anwendung können Sie ein prickelndes Pulsieren spüren. Das ist normal! Manche Menschen spüren GAR NICHTS. Was Sie spüren sollten, ist ein pulsierendes Gefühl – das ist oft kaum wahrnehmbar, kann sich aber wie kleine elektrische Schläge anfühlen, die ein Zucken der Gesichtsmuskeln verursachen können, während das Produkt mit der Haut in Kontakt kommt. Es sollte jedoch nach der Anwendung keine Schmerzen oder anhaltende Beschwerden oder Bewegungseinschränkungen verursachen. Wenn das Gefühl schmerzhaft ist, sollten Sie die Anwendung abbrechen.

### TOP-TIPP!

Denken Sie daran, ein Vorher-Foto Ihres gereinigten Gesichts ohne Make-up in einem gut beleuchteten Raum zu machen. Machen Sie alle paar Wochen Fotos an der gleichen Stelle und Position, um Ihre Fortschritte zu verfolgen. Sie werden vielleicht nicht täglich Veränderungen bemerken, aber regelmäßige Selfies werden Ihnen helfen, den Unterschied zu sehen, besonders im Lifting-Modus!

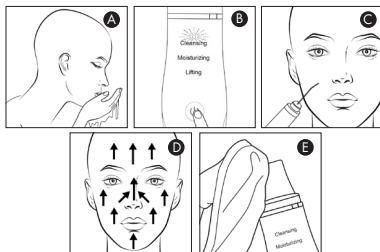
Lieber anschauen als lesen? Sehen Sie sich das Anleitungsvideo auf YouTube an:



## REINIGUNGSMODUS



Die Ultraschallwellen + positive Ionen-Technologie erzeugen Druck, der den Schmutz aus Ihren Poren entfernt. Empfohlene Anwendung - nicht mehr als 1-2 Mal pro Woche.

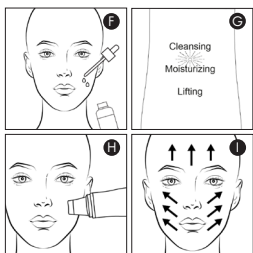


1. Stellen Sie sicher, dass Ihr Gesicht sauber und frei von Make-up ist.
2. Spritzen Sie Wasser auf Ihr Gesicht, Ihre Haut muss feucht sein, während Sie ScrubUp im Reinigungsmodus verwenden (A). Möglicherweise müssen Sie Ihr Gesicht während der Behandlung weiterhin befeuchten.
3. Schalten Sie das Gerät ein, indem Sie den Netzschalter 3 Sekunden lang gedrückt halten, um den Reinigungsmodus zu aktivieren (B).
4. Setzen Sie das Ende des Metallspatels mit leichtem Druck auf Ihre Haut (C) und gleiten Sie in Aufwärtsbewegungen über Ihre Haut, wobei Sie die empfindliche Augenpartie aussparen (D). **NICHT** fest drücken oder mehr als zweimal auf derselben Hautstelle wiederholen.
5. Möglicherweise müssen Sie den Spatel während der Behandlung sauber wischen, um den extrahierten Schmutz, Öl und Dreck zu entfernen. Verwenden Sie ein feuchtes WipeOut-Tuch.
6. Wenn Sie Ihre Behandlung beendet haben, spülen Sie Ihr Gesicht mit warmem Wasser ab und tupfen Sie es trocken.

- Halten Sie den Knopf gedrückt, um Ihr Gerät auszuschalten, und wischen Sie den Spatel mit Seife und Wasser ab (E). **NICHT** abspülen oder in Wasser tauchen.
- Beenden Sie Ihre Behandlung, indem Sie Ihr Lieblingsserum oder Ihre Lieblingsfeuchtigkeitscreme auftragen. Sie können diesen Vorgang mit dem Pflegemodus unterstützen!

## PFLEGMODUS

Die Ultraschallwellen + Negativ-Ionen-Technologie helfen der Haut, das Produkt zu absorbieren und einzuschließen. Kann täglich verwendet werden.

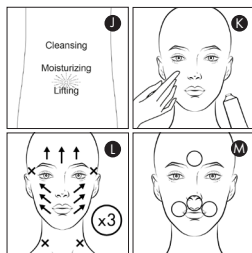


- Tragen Sie nach der Reinigung großzügig Ihr bevorzugtes pflegendes oder feuchtigkeitsspendendes Hautserum oder Ihre Feuchtigkeitscreme auf (\*nicht im Lieferumfang enthalten) (F). Verwenden Sie **KEINE** Peelingseren, Säuren oder Aktiv-Produkte, da dies zu Reizungen führen kann.
- Schalten Sie das Gerät ein, indem Sie den An-/Ausschalter 3 Sekunden lang gedrückt halten und dann erneut drücken, um den Pflegemodus zu aktivieren (G).
- Gleiten Sie mit der flachen Seite des Metallspatels Ihr Gesicht sanft nach oben über Ihre Haut (I) und beobachten Sie, wie Ihr Serum einzieht!
- Sobald Sie Ihr ganzes Gesicht bedeckt haben, halten Sie die Taste gedrückt, um Ihr Gerät

auszuschalten, und wischen Sie den Spatel mit einem feuchten Tuch mit Wasser und Seife ab (E). **NICHT** abspülen oder in Wasser tauchen.

## LIFTING-MODUS

Kleine Mikrostromimpulse stimulieren die Muskeln, fördern die Durchblutung und die Kollagenproduktion. Empfohlene Anwendung - 3-4 Mal pro Woche für 4 Wochen (um Ergebnisse zu sehen), dann 1-2 Mal pro Woche kontinuierlich (um die Ergebnisse zu halten).



- Bevor Sie beginnen, vergewissern Sie sich, dass Ihre Haut vollständig gereinigt ist – frei von Make-up, Ölen an der Oberfläche und täglichem Schmutz. (Männer sollten sich vor der Behandlung rasieren, da Gesichtsheilung die Leitfähigkeit beeinträchtigen kann). **WICHTIG:** Alle Cremes, Lotionen, Selbstbräuner oder andere Produkte auf Ölbasis auf der Haut können den Mikrostrom blockieren.
- Schalten Sie das Gerät ein, indem Sie den An-/Ausschalter 3 Sekunden lang gedrückt halten und dann zweimal drücken, um den Lifting-Modus zu aktivieren (J).
- Tragen Sie eine großzügige Schicht LiftOff Supraleitendes Gel auf (\*nicht im Lieferumfang enthalten) (K). Am besten machen Sie das Abschnitt für Abschnitt. Sie können während der Behandlung erneut auftragen, wenn Ihre Haut trocken wird. \*Um LiftOff Supraleitfähiges Gel zu kaufen, gehen Sie bitte auf [www.magnitone.co.uk](http://www.magnitone.co.uk)

4. Beginnen Sie am Kinn, legen Sie die flache Seite des Spatels bündig auf Ihre Haut (H) und gleiten Sie sanft entlang der Kinnlinie bis zum Ohr auf einer Seite Ihres Gesichts. Wiederholen Sie alles 2 weitere Male. 3 x "Wiederholungen" insgesamt
5. Fahren Sie mit derselben Bewegung mit dem nächsten Abschnitt Ihres Gesichts fort und arbeiten Sie weiter im Uhrzeigersinn/gegen den Uhrzeigersinn um Ihr Gesicht herum (L). **NICHT** anwenden auf der empfindlichen Augenpartie, den Schläfen oder den Seiten des Rachens (Drüsen). Tragen Sie nach Bedarf mehr Gel auf.
6. Sobald Sie Ihr gesamtes Gesicht bearbeitet haben, können Sie erneut über bestimmte „Problembereiche“ wie Lippen, Lachfalten oder Zornesfalten gehen (M). Halten Sie ScrubUp dazu für 15 Sekunden an die jeweiligen Stellen.
7. Halten Sie die Taste gedrückt, um Ihr Gerät auszuschaftern, und wischen Sie den Spatel mit einem feuchten Tuch mit Wasser und Seife ab. **NICHT** abspülen oder in Wasser tauchen.
8. Wenn Sie fertig sind, entfernen Sie überschüssiges Gel mit einem sauberen, feuchten WipeOut-Tuch von Ihrem Gesicht (E) und vervollständigen Sie Ihre Hautpflegeroutine. Beenden Sie Ihre Behandlung, indem Sie Ihr Lieblingsserum oder Ihre Lieblingsfeuchtigkeitscreme auftragen. Sie können diesen Vorgang mit dem Pflegemodus unterstützen!

## TEILEN BEDEUTET FÜRSORGE!

Wir lieben es, Ihre Bilder und Videos zu sehen. Machen Sie ein Foto, machen Sie ein Video, markieren Sie uns in den sozialen Netzwerken und wir teilen es!



magnitoneofficial



magnitonelondon



magnitoneskincare



youtube.com/c/MAGNITONELondon

Vergessen Sie nicht, uns zu markieren und **#NoFilterSkincare** zu verwenden.

## UNSER VERSPRECHEN

Wir glauben, dass jede Haut schön ist.

Fältchen, Schönheitsfehler, Sommersprossen, Pickel – sie machen uns einzigartig und menschlich. Wir möchten echte Menschen und echte Haut darstellen, daher versprechen wir, dass alle unsere Bilder zu 100% nicht retuschiert sind.

Unsere Geräte und Hautpflegeprodukte sind Tools, die Ihnen helfen, sich in der wunderschönen Haut, die Ihre ist, sicher zu fühlen.

**xoxo**

Achten Sie  
auf den  
Stempel



**MAGNITONE**  
LONDON

## SCRUBUP

### 3-in-1 Scrubber a Ultrasuoni e Microcorrente

Leggere attentamente le istruzioni per l'uso.  
Conservare la confezione e il manuale d'uso per future consultazioni.

#### QUESTO MANUALE INCLUDE

- SPECIFICHE TECNICHE
- COSA C'È NELLA CONFEZIONE
- REGISTRA LA TUA GARANZIA
- AVVERTENZE
- PULIZIA E CONSERVAZIONE
- RICICLAGGIO E SMALTIMENTO
- RICARICA DEL DISPOSITIVO
- PARTI E ACCESSORI
- LA PARTE SCIENTIFICA
- COME FARE LO SCRUBI

#### SPECIFICHE TECNICHE

**Prodotto:** MAGNITONE ScrubUp 3-in-1 Scrubber a Ultrasuoni e Microcorrente

**Codice prodotto:** MSU01W

**Alimentazione:** 5V  1000mA 

**Batteria:** Li-Ion 3.7V 500mAh



© **MAGNITONE 2021**

Registered trademark, owned by:

HSNF Ltd., London, N10 2JE, UK.

HSNF IE Ltd., Dublin 7, D07 P4AX, Ireland.

Made / Fabriqué / Prodotto / Hecho / Hergestellt /  
Wyprodukowano / Vervaardigd in China.

#### COSA C'È NELLA CONFEZIONE

- 1 x ScrubUp 3-in-1 Scrubber a Ultrasuoni e Microcorrente
- 1 x USB Charging Cable
- 1 x Cavo di ricarica USB
- 1 x Manuale di istruzioni

#### REGISTRA LA TUA GARANZIA

Il dispositivo è coperto da una garanzia di 12 mesi dalla data di acquisto. Per attivare la garanzia è necessario registrare il dispositivo.

Scansionare il codice QR per registrare la garanzia e ottenere un'ulteriore copertura di 12 mesi. In totale 2 anni!



La presente garanzia non copre i guasti o i difetti causati da:

- Guasti derivanti dalla mancata osservanza delle istruzioni d'uso e di pulizia
- Uso incauto o improprio
- Danni da trasporto
- Modifiche, riparazioni o interventi effettuati da persone diverse dai nostri tecnici qualificati.

#### SERVIZIO CLIENTI

help@magnitone.co.uk

www.magnitone.co.uk

## AVVERTENZE

### AREE DI UTILIZZO:

ScrubUp è destinato all'uso cosmetico sul viso come da indicazioni. Evitare di applicare il dispositivo sulla parte delicata degli occhi, delle labbra e delle orecchie. Questo non è un dispositivo medico e non deve essere usato per trattare alcuna condizione medica. Qualsiasi conseguenza derivante da un uso improprio, dall'applicazione su altre parti del corpo o del viso, dal collegamento a fonti di tensione non adeguate, da elementi di contatto sporchi, da gel di preparazione alternativi o da qualsiasi altra applicazione non corretta non è responsabilità di HSNF Ltd né delle sue affiliate.

Questo dispositivo può essere utilizzato da bambini di età pari o superiore a 8 anni e da persone con ridotte capacità fisiche, sensoriali o mentali o con mancanza di esperienza e conoscenza, a condizione che abbiano ricevuto la supervisione o le istruzioni per utilizzare l'apparecchio in modo sicuro e che ne comprendano i pericoli.

## CONTROINDICAZIONI

### NON USARE SE

- Soffrite di eczemi, dermatiti o altre patologie della pelle.
- State assumendo dei farmaci che possono causare sensibilità cutanea.
- Presentate delle aree in cui l'integrità della pelle è danneggiata (come scottature solari, ustioni, vesciche, lesioni, incisioni, ferite, malattie cutanee in atto o infezioni); soffrite di malattie o infiammazioni della pelle, avete la pelle sensibile o una predisposizione alle allergie.
- Avete una storia di epilessia o di crisi epilettiche.
- Avete subito di recente un intervento chirurgico o altre procedure chirurgiche.
- Avete impiantato un dispositivo elettronico come ad esempio un pacemaker cardiaco.
- Utilizzate un dispositivo medico da indossare sul corpo, come ad esempio un microinfusore di insulina.
- Siete affetti da un tumore in atto o recentemente siete guariti o vi siete sottoposti a trattamento per lesioni sospette o cancerose.
- Siete in gravidanza.
- Siete in cura da un medico per qualsiasi condizione medica in corso; consultarlo prima di utilizzare questo dispositivo.
- Avete un'anamnesi nota di malattia carotidea, ictus o attacco ischemico transitorio (TIA), stenosi carotidea, pressione arteriosa instabile, svenimenti facili, malattie della tiroide o precedenti interventi chirurgici nella zona del collo.
- Tendete al sanguinamento in seguito a lesioni acute o rotture ossee.
- Siete portatori di impianti non compatibili con l'uso del dispositivo.



## AVVERTENZE DI SICUREZZA

- **NON** utilizzare sugli occhi (il muscolo circolare all'interno del bordo orbitale), sulle ghiandole tiroidee o intorno ad esse (linea mediana del collo, davanti e ai lati della trachea), sulle tempie (sopra l'orecchio), sul seno o sull'inguine.
- **NON** utilizzare l'apparecchio in combinazione con prodotti cosmetici a base infiammabile, a meno che non siano raccomandati dal produttore.
- **NON** immergere il dispositivo in acqua.
- **NON** far cadere il dispositivo o utilizzarlo in modo improprio.
- **NON** maneggiare il dispositivo o il caricabatterie con le mani bagnate.
- **NON** utilizzare il dispositivo se è stato danneggiato.
- **NON** smontare o tentare di riparare il dispositivo.
- **NON** collocare il dispositivo alla luce diretta del sole e non esporre la batteria a temperature elevate o ad apparecchiature che generano calore. L'uso di questo dispositivo può influire su altre apparecchiature elettriche presenti nelle vicinanze.
- **NON** escludere o rimuovere il dispositivo di sicurezza integrato nell'apparecchio.
- Assicurarsi che il dispositivo sia scollegato dal cavo di ricarica USB prima di utilizzarlo.
- Il dispositivo **DEVE** essere alimentato solo a bassissima tensione di sicurezza corrispondente alla marcatura sull'apparecchio.
- Se le istruzioni non vengono seguite, possono verificarsi degli effetti avversi.
- L'applicazione prolungata o ripetuta su uno stesso punto può causare danni alla pelle.
- In caso di irritazione cutanea, interrompere immediatamente l'uso del dispositivo.
- Quando si utilizza il dispositivo sulla guancia, è necessario ridurre al minimo il trattamento direttamente sulla linea mediana del collo, evitando in particolare la tiroide.

- Durante l'uso del dispositivo, alcuni utenti potrebbero avvertire un sapore metallico in bocca, dovuto alla stimolazione e alla diversa sensibilità intorno alla bocca. Se si nota questa condizione costantemente senza l'uso del dispositivo, interromperne l'uso e consultare un medico.
- È necessaria una stretta sorveglianza quando questo prodotto viene utilizzato da, su o in prossimità di bambini o persone con handicap fisici o mentali.
- I bambini non devono giocare con l'apparecchio.
- Solo per uso esterno.

## IN CASO DI MALATTIE DELLA PELLE, CONSULTARE IL PROPRIO MEDICO PRIMA DELL'USO.

## PULIZIA E CONSERVAZIONE

La pulizia e la manutenzione da parte dell'utente non devono essere eseguite da bambini senza supervisione.

Prima di procedere alla pulizia, assicurarsi che il dispositivo sia scollegato dal cavo di ricarica USB. Per pulire il dispositivo, utilizzare un panno leggermente umido e asciugare con un panno morbido.

## RICICLAGGIO E SMALTIMENTO

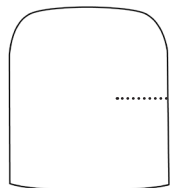
Al termine del suo ciclo di vita, il MAGNITONE ScrubUp non deve essere smaltito insieme ad altri rifiuti domestici o commerciali. Quando il prodotto non viene più utilizzato, smaltirlo secondo le procedure di riciclaggio previste dalle autorità locali.



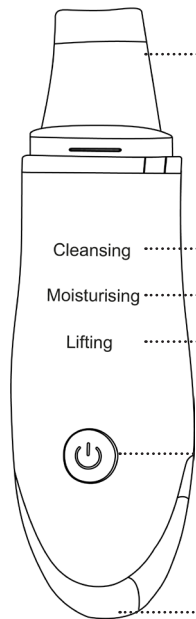
## RICARICA DEL DISPOSITIVO

Caricare ScrubUp per 12 ore. Per caricare il dispositivo, collegarlo a una presa USB di corrente o ad un computer. Quando il dispositivo è completamente carico, le luci diventano fisse.

## PARTI E ACCESSORI



Coperchio di protezione



Spatola in acciaio inox

Cleansing ..... Modalità di pulizia

Moisturising ..... Modalità idratante

Lifting ..... Modalità Lifting

Tasto di accensione (tasto funzione)

Porta di ricarica USB

## LA PARTE SCIENTIFICA

ScrubUp utilizza una combinazione di tecnologie per ogni modalità: Pulizia, Idratazione e Lifting.

### ULTRASONICO



Le onde sonore ad alta frequenza creano pressione per eliminare la sporcizia e il grasso in eccesso dai pori.

### IONI POSITIVI



Gli ioni positivi attirano le sostanze "cattive", contribuendo a pulire ed estrarre i pori.

### IONI NEGATIVI



Gli ioni negativi favoriscono le cose "buone", aiutando la pelle ad assorbire l'umidità e le sostanze nutritive.

### MICROCORRENTE



Dei brevi impulsi elettrici stimolano i muscoli, favorendo il flusso sanguigno e la produzione di collagene.

MODES	PULIZIA 	IDRATANTE 	LIFTING 
TECNOLOGIE			
UTILIZZO CON	ACQUA	SIERO	GEL SUPER CONDUTTIVO
POSIZIONE DELLA SPATOLA	BORDO	PIATTO	PIATTO
CON QUALE FREQUENZA	1-2 VOLTE A SETTIMANA	GIORNALMENTE	1-4 A SETTIMANA

## COME FARE LO SCRUB!

### PRIMA DI INIZIARE

Assicurarsi di avere letto e compreso tutte le **AVVERTENZE**.

Le istruzioni riportate di seguito sono state concepite per ottenere i risultati più efficaci. I risultati migliori si ottengono e si mantengono con un uso regolare. Ogni pelle è diversa e la sensibilità è variabile. Durante l'uso, si può avvertire una pulsazione formicolante. Ciò è normale! Alcune persone non avvertono alcuna sensazione. Ciò che si dovrebbe avvertire è una sensazione di pulsazione, spesso appena percettibile, ma che può somigliare a delle piccole scosse elettriche che possono provocare una contrazione dei muscoli facciali mentre il dispositivo è a contatto con la pelle. Tuttavia, ciò non dovrebbe causare dolore o disagio prolungato o limitazione dei movimenti dopo l'uso. Se la sensazione è dolorosa, si consiglia di interrompere l'uso del prodotto.

### CONSIGLIO UTILE!

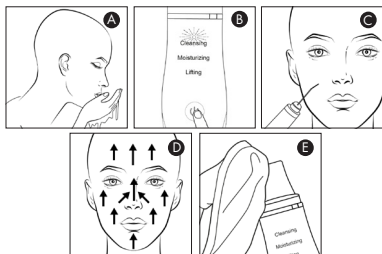
Ricordate di scattare una foto prima della pulizia del viso, senza trucco, in una stanza ben illuminata. Scattate delle foto ad intervalli di qualche settimana nello stesso luogo e nella stessa posizione per monitorare i vostri progressi. Potreste non notare i cambiamenti giornalieri, ma i selfie regolari vi aiuteranno a vedere la differenza, soprattutto in modalità Lifting!

Preferite guardare piuttosto che leggere? Guardate il video di istruzioni su YouTube:



## MODALITÀ PULIZIA

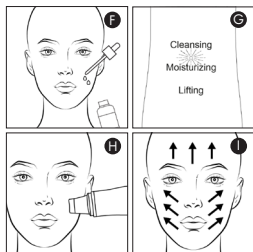
Le onde ultrasoniche e la tecnologia a ioni positivi creano una pressione che rimuove lo sporco dai pori. Uso consigliato: non più di 1-2 volte a settimana.



1. Assicurarsi che il viso sia pulito e senza trucco.
2. Spruzzare dell'acqua sul viso, la pelle deve essere bagnata mentre si utilizza ScrubUp in modalità Pulizia (A). Durante il trattamento potrebbe essere necessario continuare a bagnare il viso.
3. Accendere il dispositivo tenendo premuto il pulsante di accensione per 3 secondi per attivare la modalità Pulizia (B).
4. Appoggiare l'estremità della spatola metallica sulla pelle con una leggera pressione (C) e scorrere sulla pelle con movimenti verso l'alto, evitando la delicata zona degli occhi (D). **NON** premere con forza e non ripetere l'operazione per più di due volte sulla stessa area della pelle.
5. Potrebbe essere necessario pulire la spatola durante il trattamento per rimuovere lo sporco, il grasso e la sporcizia estratti. Utilizzare un panno WipeOut umido.
6. Al termine del trattamento, sciacquare il viso con acqua tiepida e asciugarlo.
7. Per spegnere il dispositivo, tenere premuto e pulire la spatola con acqua e sapone (E). **NON** sciacquare o immergere in acqua.
8. Terminare il trattamento applicando il siero o la crema idratante preferiti. Aiutate l'infusione utilizzando la modalità Idratazione!

## MODALITÀ IDRATAZIONE

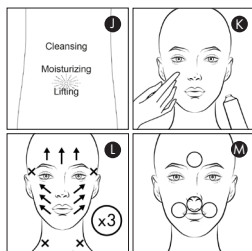
Le onde ultrasoniche e la tecnologia agli ioni negativi aiutano la pelle ad assorbire e infondere il prodotto. Può essere utilizzata quotidianamente.



1. Dopo la pulizia, applicare generosamente il siero o l'idratante preferito (\*non incluso) (F). **NON** utilizzare sieri esfolianti, acidi o prodotti attivati perché potrebbero causare irritazioni.
2. Accendere il dispositivo tenendo premuto il pulsante di accensione per 3 secondi, quindi premere per attivare la modalità Idratazione (G).
3. Utilizzando il lato piatto della spatola metallica (H), scorrere sulla pelle verso l'alto esercitando una leggera pressione (I) e osservate i sieri che penetrano nella pelle!
4. Una volta applicato su tutto il viso, tenere premuto per spegnere il dispositivo e pulire la spatola con un panno umido e acqua e sapone (E). **NON** sciacquare o immergere in acqua.

## MODALITÀ LIFTING

Dei brevi impulsi di microcorrente stimolano i muscoli, favorendo il flusso sanguigno e la produzione di collagene. Uso consigliato: 3-4 volte a settimana per 4 settimane (per notare dei risultati), poi 1-2 volte a settimana in modo continuativo (per mantenere i risultati).



1. Dei brevi impulsi di microcorrente stimolano i muscoli, favorendo il flusso sanguigno e la produzione di collagene. Uso consigliato: 3-4 volte a settimana per 4 settimane (per notare dei risultati), poi 1-2 volte a settimana in modo continuativo (per mantenere i risultati).
2. Accendere il dispositivo tenendo premuto il pulsante di accensione per 3 secondi e poi premere due volte per attivare la modalità Lifting (J).
3. Applicare un abbondante strato di gel superconduttivo LiftOff (\*non incluso) (K). È preferibile eseguire questa operazione sezione per sezione. È possibile riapplicarlo durante il trattamento se la pelle diventa secca. \*Per acquistare il gel superconduttivo LiftOff, visitare il sito [www.magnitone.co.uk](http://www.magnitone.co.uk).
4. Partendo dal mento, posizionare il lato piatto della spatola a filo della pelle (H) e scorrere delicatamente lungo la mascella, fino all'orecchio, su un lato del viso. Ripetere altre 2 volte. 3 "ripetizioni" in totale.

5. Con lo stesso movimento, passare alla sezione successiva del viso e proseguire il trattamento in senso orario/antiorario intorno al viso (L). **NON** utilizzare sulla zona delicata degli occhi, sulle tempie o sui lati della gola (ghiandole). Applicare altro gel se necessario.
6. Una volta completato il trattamento su tutto il viso, è possibile tornare ad agire su qualsiasi specifica area "problematica", come le labbra, le rughe del sorriso o le rughe di espressione (M). A tale scopo, tenere ScrubUp in un punto per 15 secondi.
7. Per spegnere il dispositivo, tenere premuto e pulire la spatola con un panno umido e acqua e sapone. **NON** sciacquare o immergere in acqua.
8. Al termine, rimuovere l'eccesso di gel dal viso con un panno WipeOut pulito (E) e umido e completare la routine di cura della pelle. Terminare il trattamento applicando il siero o la crema idratante preferiti. Favorite l'infusione utilizzando la modalità Idratazione!

## CONDIVIDERE È AVERE CURA!

Ci piace vedere le vostre foto e i vostri video. Scattate una foto, fate un video, taggateci sui social e noi lo condivideremo!

 [magnitoneofficial](#)

 [magnitonelondon](#)

 [magnitoneskincare](#)

 [youtube.com/c/MAGNITONELondon](https://youtube.com/c/MAGNITONELondon)

Assicuratevi di taggarci e di usare  
**#NoFilterSkincare.**

## LA NOSTRA PROMESSA

Crediamo che tutta la pelle sia bella.

Linee, imperfezioni, lentiggini, brufoli: sono ciò che ci rende unici e ci rende umani. Vogliamo rappresentare persone e pelli reali, quindi promettiamo che tutte le nostre immagini sono al 100% non ritoccate.

I nostri dispositivi per la cura della pelle sono semplici strumenti per aiutarvi a sentirvi sicure della vostra splendida pelle.

**xoxo**

Cercate il  
logo



**MAGNITONE**  
LONDON

## SCRUBUP

Exfoliante 3 en 1 Ultrasónico +  
Microcorriente

Lea atentamente las instrucciones de uso. Conserve la caja y el manual de usuario para futuras consultas.

### EL PRESENTE MANUAL INCLUYE

- ESPECIFICACIONES TÉCNICAS
- CONTENIDO DE LA CAJA
- REGISTRO DE GARANTÍA
- ADVERTENCIAS
- LIMPIEZA + ALMACENAMIENTO
- RECICLAJE + DESECHO
- CARGA DEL DISPOSITIVO
- PIEZAS + ACCESORIOS
- TECNICISMOS
- INSTRUCCIONES DE USO

### ESPECIFICACIONES TÉCNICAS

**Producto:** MAGNITONE ScrubUp Exfoliante 3 en 1 Ultrasónico + Microcorriente

**Código de producto:** MSU01W

**Input:** 5V  1000mA 

**Batería:** Li-Ion 3.7V 500mAh



© MAGNITONE 2021

Registered trademark, owned by:

HSNF Ltd., London, N10 2JE, UK.

HSNF IE Ltd., Dublin 7, D07 P4AX, Ireland.

Made / Fabriqué / Prodotto / Hecho / Hergestellt /  
Wyprodukowano / Vervaardigd in China.

### CONTENIDO DE LA CAJA

- 1 x ScrubUp Exfoliante 3 en 1 Ultrasónico + Microcorriente
- 1 x Cable de carga USB
- 1 x Manual de instrucciones

### REGISTRE SU GARANTÍA

Su dispositivo está cubierto por una garantía de 12 meses a partir de la fecha de compra. Debe registrar su dispositivo para validar su garantía.

Escanee el código QR para registrar su garantía y activar una cobertura adicional de 12 meses. Son 2 años en total.



Esta garantía no cubre los fallos o defectos causados por:

- Fallos derivados de la omisión de las instrucciones de uso y limpieza
- Manipulación descuidada o mal uso
- Daños de transporte
- Alteraciones, reparaciones o ajustes realizados por personas ajenas a nuestros ingenieros de producto cualificados.

### ATENCIÓN AL CLIENTE

help@magnitone.co.uk

www.magnitone.co.uk

## ADVERTENCIAS

### ZONAS DE USO:

ScrubUp está diseñado para uso cosmético facial, tal y como se describe. Evite aplicar el dispositivo en la delicada zona de los ojos, los labios y las orejas. Este no es un dispositivo médico y no debe utilizarse para tratar ninguna afección médica. Cualquier consecuencia derivada de un uso incorrecto, de la aplicación en otras partes del cuerpo o de la cara, de la conexión a fuentes de tensión inadecuadas, de elementos de contacto sucios, de un gel de preparación alternativo o de cualquier otra aplicación incorrecta no es responsabilidad de HSNF Ltd ni de sus filiales.

Este dispositivo puede ser utilizado por niños a partir de 8 años y por personas con capacidades físicas, sensoriales o mentales reducidas o con falta de experiencia y conocimientos siempre y cuando estén bajo supervisión o hayan recibido instrucciones sobre el uso del dispositivo de forma segura y comprenden los peligros que conlleva.

### CONTRAINDICACIONES

#### NO USAR SI

- Padece ecema, dermatitis u otros trastornos cutáneos.
- Está tomando medicamentos que pueden causar sensibilidad cutánea
- Tiene zonas en las que la integridad de la piel está dañada (como quemaduras solares u otras quemaduras, ampollas, lesiones, incisión, heridas, enfermedad cutánea activa o infección); padece una enfermedad cutánea o inflamación de la piel, tiene la piel sensible o una constitución alérgica.
- Tiene antecedentes de epilepsia o convulsiones.
- Ha sido sometido recientemente a una intervención quirúrgica o a otros procedimientos quirúrgicos.

- Tiene algún dispositivo electrónico implantado, como un marcapasos cardíaco.
- Utiliza un dispositivo médico corporal, como una bomba de insulina.
- Padece algún tipo de cáncer activo o se ha recuperado o tratado recientemente de alguna lesión sospechosa o cancerosa.
- Está embarazada.
- Está bajo el cuidado de un médico por cualquier condición médica en curso. Consúltele antes de utilizar este dispositivo.
- Tiene antecedentes conocidos de enfermedad de la arteria carótida, accidente cerebrovascular o accidente isquémico transitorio (AIT), estenosis carotídea, tensión arterial inestable, facilidad para desmayarse, enfermedad tiroidea o intervenciones quirúrgicas previas en la zona del cuello.
- Tiene tendencia a las hemorragias tras lesiones agudas o fracturas óseas.
- Lleva implantes no compatibles con su uso.

### PRECAUCIONES DE SEGURIDAD

- **NO** utilizar sobre los ojos (músculo circular del borde orbital), sobre o alrededor de las glándulas tiroideas (línea media del cuello, delante y a ambos lados de la tráquea), en las sienes (encima de la oreja), los pechos o la ingle.
- **NO** utilizar el dispositivo junto con productos cosméticos de base inflamable, a menos que estén recomendados por el fabricante.
- **NO** sumerja el dispositivo en agua.
- **NO** deje caer el dispositivo ni lo utilice indebidamente.
- **NO** manipule el dispositivo ni el cargador con las manos mojadas.
- **NO** utilice el dispositivo si está dañado.
- **NO** desmonte ni intente reparar el dispositivo.
- **NO** coloque el dispositivo bajo la luz directa del

sol ni exponga la batería a altas temperaturas o a equipos que generen calor. El uso de este dispositivo puede afectar a otros equipos eléctricos cercanos.

- **NO** puentee ni retire el mecanismo de seguridad inherente al dispositivo.
- Asegúrese de que el dispositivo está desconectado del cable de carga USB antes de utilizarlo.
- El dispositivo **DEBE** conectarse únicamente a una tensión extra baja de seguridad que coincida con el marcado del dispositivo.
- Pueden producirse efectos adversos si no se siguen las instrucciones.
- La aplicación prolongada o repetida en una misma zona puede dañar la piel.
- Si experimenta alguna irritación cutánea, deje de utilizar el dispositivo inmediatamente.
- Cuando se utilice en la papada, debe procurarse minimizar el tratamiento directamente sobre la línea media del cuello, evitando específicamente la tiroides.
- Algunos usuarios pueden experimentar un sabor metálico en la boca durante el uso del dispositivo, como resultado de la estimulación y la sensibilidad variable alrededor de la boca. Si nota esta sensación constantemente sin utilizar el dispositivo, interrumpa su uso y consulte a un médico.
- Es necesaria una estrecha supervisión cuando este producto sea utilizado por, en o cerca de niños o personas con discapacidades físicas o mentales.
- Los niños no deben jugar con el dispositivo.
- Estrictamente sólo para uso externo.

**CONSULTE A SU MÉDICO ANTES DE USARLO SI PADECE ALGUNA ENFERMEDAD CUTÁNEA SUBYACENTE.**

## LIMPIEZA + ALMACENAMIENTO

La limpieza y el mantenimiento no deben ser realizados por niños sin supervisión.

Asegúrese de que el dispositivo está desconectado del cable de carga USB antes de limpiarlo. Utilice una toalla ligeramente húmeda para limpiar el dispositivo y séquelo con un paño suave.

## RECICLAJE + DESECHO

Al finalizar su vida útil, su MAGNITONE ScrubUp no debe desecharse con otros residuos domésticos o comerciales. Cuando ya no vaya a utilizar el producto, deséchelo de acuerdo con el procedimiento de reciclaje de las autoridades locales.



## CARGA DEL DISPOSITIVO

Cargue ScrubUp durante 12 horas. Conéctelo a cualquier toma USB de un enchufe u ordenador para cargar su dispositivo. Cuando el dispositivo esté completamente cargado, las luces se iluminarán de forma permanente.



## PARTES + ACCESORIO



## TECNICISMOS

ScrubUp utiliza una combinación de tecnologías para cada modo: limpieza, hidratación y lifting..

## ULTRASÓNICO



Las ondas sonoras de alta frecuencia crean presión para expulsar la suciedad y el exceso de grasa de los poros.

## IONES POSITIVOS



Los iones positivos atraen "lo malo", ayudando a limpiar y extraer los poros.

## IONES NEGATIVOS



Los iones negativos ayudan a lo "bueno" favoreciendo la absorción de humedad y nutrientes por la piel.

## MICROCORRIENTE



Pequeños impulsos eléctricos estimulan los músculos, favoreciendo el flujo sanguíneo y la producción de colágeno.

MODES	LIMPIADOR 	HIDRATANTE 	LIFTING 
TECNOLOGÍAS	 	 	
UTILIZAR CON	AGUA	SÉRUM	GEL SUPERCONDUCTOR
POSICIÓN DE LA ESPÁTULA	BORDE	PLANO	PLANO
FRECUENCIA	1-2 VECES POR SEMANA	A DIARIO	1-4 POR SEMANA

## INSTRUCCIONES DE USO

### ANTES DE EMPEZAR

Asegúrese de haber leído y comprendido todas las **ADVERTENCIAS**.

Las instrucciones que figuran a continuación están diseñadas para proporcionar los resultados más eficaces. Los mejores resultados se consiguen y mantienen con un uso regular. Cada piel es diferente y la sensibilidad varía. Durante el uso, puede sentir una sensación de hormigueo. Esto es normal. Algunas personas **NO** sienten nada. Lo que debería notar es una sensación palpitante, a menudo apenas perceptible, pero que puede parecerse a pequeñas descargas eléctricas que provocan la contracción de los músculos faciales mientras el producto está en contacto con la piel. En cualquier caso, no debería causar dolor ni molestias prolongadas ni restringir los movimientos después de su uso. Si la sensación es dolorosa, se recomienda dejar de utilizarlo.

### ¡CONSEJO!

Recuerde tomar una foto del antes con la cara limpia, sin maquillaje y en una habitación bien iluminada. Hágase fotos cada pocas semanas en el mismo lugar y posición para realizar un seguimiento de su progreso. Puede que no note cambios a diario, pero los selfies periódicos le ayudarán a ver la diferencia, ¡especialmente en el Modo Lifting!

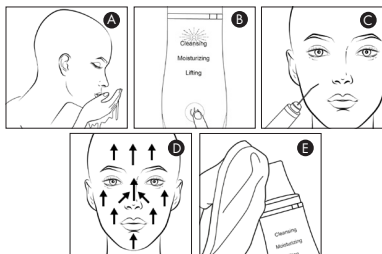
¿Preferes ver que leer? Ve a  
el video Instrucciones de  
Uso en YouTube:



## MODO LIMPIEZA



Las ondas ultrasónicas + la tecnología de iones positivos crean una presión que expulsa la suciedad de los poros. Uso recomendado: no más de 1-2 veces por semana.



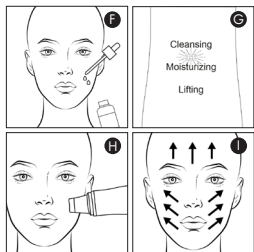
1. Asegúrese de que su cara está limpia y desmaquillada.
2. Su piel debe estar húmeda mientras utiliza ScrubUp en el Modo Limpieza (A). Es posible que tenga que seguir humedeciéndose la cara durante todo el tratamiento.
3. Enciéndalo manteniendo pulsado el botón de encendido durante 3 segundos para activar el Modo Limpieza (B).
4. Coloque el extremo de la espátula metálica sobre la piel con una ligera presión (C) y deslícela con movimientos ascendentes por la piel, evitando la delicada zona de los ojos (D). **NO** presione fuerte ni repita más de dos veces sobre la misma zona de la piel.
5. Es posible que tenga que limpiar la espátula durante el tratamiento para eliminar la suciedad, el aceite y las impurezas extraídas. Utilice un paño húmedo WipeOut.
6. Cuando hayas terminado el tratamiento, aclárese la cara con agua tibia y séquela con palmaditas.
7. Mantenga pulsado para apagar su dispositivo, limpie la espátula con agua y jabón (E). **NO** lo enjuague ni lo sumerja en agua.

8. Finalice el tratamiento aplicando su sérum o crema hidratante favorita. ¡Ayúdelo a penetrar con el Modo Hidratación!

## MODO HIDRATACIÓN



Las ondas ultrasónicas + la tecnología de iones negativos ayudan a la piel a absorber e impregnar el producto. Puede utilizarse a diario.

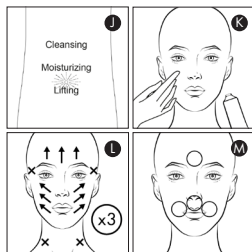


- Después de la limpieza, aplique generosamente su sérum o crema hidratante o nutritiva favorita (\*no incluida) (F). **NO** utilice sérums exfoliantes, ácidos ni productos activados, ya que podrían causar irritación.
- Encienda el dispositivo manteniendo pulsado el botón de encendido durante 3 segundos y, a continuación, pulse para activar el Modo Hidratación (G).
- Con la parte plana de la espátula metálica (H), deslicese hacia arriba por la piel ejerciendo una suave presión (I) y observe cómo se absorben los sueros.
- Una vez que haya recorrido todo el rostro, mantenga pulsado para apagar el dispositivo y limpie la espátula con un paño húmedo con agua y jabón (E). **NO** lo aclare ni lo sumerja en agua.

## MODO LIFTING



Pequeños impulsos de microcorriente estimulan los músculos, favoreciendo el flujo sanguíneo y la producción de colágeno. Uso recomendado: 3-4 veces por semana durante 4 semanas (para ver los resultados), después 1-2 veces por semana (para mantener los resultados).







- Antes de empezar, asegúrese de que su piel está completamente limpia: libre de maquillaje, aceites superficiales y suciedad del día (los hombres deben afeitarse antes del tratamiento ya que el vello facial puede interferir en la conductividad) **IMPORTANTE:** Cualquier crema, loción, autobronceador u otros productos a base de aceite que haya sobre la piel pueden bloquear la microcorriente.
- Encienda el dispositivo manteniendo pulsado el botón de encendido durante 3 segundos y, a continuación, pulse dos veces para activar el Modo Lifting (J).
- Aplique una capa generosa de Gel Superconductor LiftOff (\*no incluido) (K). Es mejor hacerlo sección por sección. Puede volver a aplicarlo durante el tratamiento si su piel se reseca. \*Para comprar el Gel Superconductor LiftOff, visite [www.magnitone.co.uk](http://www.magnitone.co.uk).
- Empezando por la barbilla, coloque el lado plano de la espátula a ras de su piel (H) y deslicela suavemente a lo largo de la línea de la mandíbula, hasta la oreja, en un lado de su cara. Repita 2 veces más. 3 repeticiones en total.

5. Utilizando este mismo movimiento, pase a la siguiente sección de su rostro y continúe trabajando en sentido horario/antihorario alrededor de su rostro (L). **NO** lo utilice en: la delicada zona de los ojos, las sienes o los lados de la garganta (glándulas). Aplique más gel según sea necesario.
6. Una vez que haya completado todo el rostro, puede volver atrás y trabajar en cualquier zona "problemática" específica como los labios, las líneas de expresión o las arrugas del entrecejo (M). Para ello, mantenga el ScrubUp en un lugar durante 15 segundos.
7. Mantenga pulsado para apagar su dispositivo, limpie la espátula con un paño húmedo con agua y jabón. **NO** la aclare ni la sumerja en agua.
8. Cuando haya terminado, elimine cualquier exceso de gel de su rostro con un paño WipeOut limpio (E) y húmedo y complete su rutina de cuidado de la piel. Termine el tratamiento aplicando su sérum o hidratante favorito. Ayúdelo a que penetre mejor utilizando el Modo Hidratación.

## ¡COMPARTIR ES VIVIR!

Nos encanta ver vuestras fotos y vídeos. Haz una foto, graba un vídeo, etiquétanos en las redes sociales y lo compartiremos.

-  magnitoneofficial
-  magnitonelondon
-  magnitoneskincare
-  youtube.com/c/MAGNITONELondon

Asegúrate de etiquetarnos y utilizar **#NoFilterSkincare.**

## NUESTRA PROMESA

Creemos que toda piel es bella.

Las líneas, las manchas, las pecas, los granos... son lo que nos hace únicos y nos hace humanos. Queremos representar a personas y pieles reales, por lo que prometemos que todas nuestras imágenes están 100% sin retocar.

Nuestros dispositivos y productos para el cuidado de la piel son simplemente herramientas que te ayudan a sentirte segura de ti misma en la preciosa piel que tienes.

**xoxo**

Busca el  
sello



**MAGNITONE**  
LONDON

## SCRUBUP

Przyrząd ultradźwiękowy + mikroprądowy  
MAGNITONE ScrubUp 3-in-1

Uważnie przeczytaj instrukcje użytkowania.  
Opakowanie i instrukcje obsługi zachowaj na przyszłość.

### TA INSTRUKCJA ZAWIERA

- SPECYFIKACJA TECHNICZNA
- CO JEST W PUDEŁKU
- ZAREJESTRUJ SWOJĄ GWARANCJĘ
- OSTRZEŻENIA
- CZYSZCZENIE + PRZECHOWYWANIE
- RECYKLING + USUWANIE
- ŁADOWANIE TWOJEGO URZĄDZENIA
- CZĘŚCI + AKCESORIA
- TROCHĘ NAUKI
- JAK UŻYWAĆ SCRUB UP!

### SPECYFIKACJA TECHNICZNA

**Produkt:** Przyrząd ultradźwiękowy + mikroprądowy  
MAGNITONE ScrubUp 3-in-1

**Kod produktu:** MSU01W

**Wejście:** 5V  1000mA 

**Bateria:** Li-Ion 3.7V 500mAh



© MAGNITONE 2021

Registered trademark, owned by:  
HSNF Ltd., London, N10 2JE, UK.  
HSNF IE Ltd., Dublin 7, D07 P4AX, Ireland.

Made / Fabriqu  / Prodotto / Hecho / Hergestellt /  
Wyprodukowano / Vervaardigd in China.

### CO JEST W PUDEŁKU

- 1 x Przyrząd ultradźwiękowy + mikroprądowy  
ScrubUp 3-w-1
- 1 x Kabel USB do ładowania
- 1 x Instrukcja obsługi

### ZAREJESTRUJ SWOJĄ GWARANCJĘ

Twoje urządzenie jest objęte gwarancją przez 12 miesięcy od daty zakupu. Aby potwierdzić gwarancję, musisz zarejestrować swoje urządzenie.

Zeskanuj kod QR, aby zarejestrować gwarancję i odblokować dodatkowe 12 miesięcy. To daje łącznie 2 lata!



Zeskanuj  
Kod QR



Ta gwarancja nie obejmuje usterek lub defektów spowodowanych przez:

- Usterki wynikające z nieprzestrzegania instrukcji obsługi oraz instrukcji czyszczenia
- Nieostrożne obchodzenie się z produktem lub jego niewłaściwe używanie
- Uszkodzenia transportowe
- Zmiany, naprawy lub regulacje wykonywane przez kogokolwiek innego niż naszych wykwalifikowanych inżynierów produktu.

### OBŚŁUGA KLIENTA

help@magnitone.co.uk  
www.magnitone.co.uk

## OSTRZEŻENIA

### OBSZARY ZASTOSOWANIA:

ScrubUp jest przeznaczony do stosowania kosmetycznego na twarz zgodnie z opisem. Unikaj stosowania urządzenia na delikatne okolice oczu, ust oraz uszu. To nie jest urządzenie medyczne i nie powinno być stosowane do leczenia jakichkolwiek schorzeń. Firma HSNF Ltd ani jej podmioty stowarzyszone nie ponosi odpowiedzialności za jakiegokolwiek konsekwencje wynikające z niewłaściwego użycia, aplikacji na inne części ciała lub twarzy, podłączenia do niewłaściwych źródeł napięcia, brudnych elementów kontaktowych, alternatywnego przygotowania żelu lub jakiegokolwiek innego niewłaściwego zastosowania.

To urządzenie może być stosowane przez dzieci od 8 roku życia i starsze oraz przez osoby o ograniczonych zdolnościach fizycznych, sensorycznych albo umysłowych lub przez osoby bez doświadczenia i wiedzy, jeśli są one nadzorowane podczas stosowania urządzenia lub zostały poinstruowane w kwestii bezpiecznego korzystania z urządzenia i rozumieją wiążące się zagrożenia.

## PRZECIWSKAZANIA

### NIE UŻYWAJ, JEŚLI

- Masz egzemę, zapalenie skóry lub jakąkolwiek inną chorobę skóry.
- Zażywasz leki, które mogą zwiększać wrażliwość skóry.
- Masz obszary skóry, na których spójność jest uszkodzona (takie jak poparzenia słoneczne, oparzenia, pęcherze, zmiany chorobowe, nacięcia, rany, aktywna choroba skóry lub infekcja); występują choroby lub stany zapalne skóry, wrażliwa skóra lub alergia.
- W przeszłości wystąpiła u Ciebie epilepsja lub napady padaczkowe.
- Jesteś po minionej operacji lub innych procedurach chirurgicznych.
- Masz wszczepione jakiegokolwiek urządzenie elektroniczne, takie jak rozrusznik serca.
- Używasz urządzenia medycznego noszonego na ciele, takiego jak pompa insuliniowa.
- Masz aktywny nowotwór, jesteś ozdrowieńcem lub jesteś po leczeniu z powodu jakichkolwiek podejrzanych lub rakowych zmian.
- Jesteś w ciąży.
- Jesteś pod opieką lekarza z powodu jakichkolwiek trwających schorzeń, skonsultuj się z nim przed użyciem tego urządzenia.
- W przeszłości wystąpiła u Ciebie choroba tętnic szyjnych, udar mózgu lub przejściowy atak niedokrwienny (TIA), zwężenie tętnicy szyjnej, niestabilne ciśnienie krwi, pojawiały się łatwe omdlenia, choroby tarczycy lub wcześniejsze zabiegi chirurgiczne w okolicy szyi.
- Masz skłonność do krwawień po ostrych urazach lub złamaniach kości.
- Masz implanty niezgodne z ich zastosowaniem.

## ŚRODKI OSTROŻNOŚCI

- **NIE** stosuj na oczy (mięsień okrężny w obrębie oczodołu), na lub wokół gruczołów tarczycy (linia środkowa szyi, przed i po obu stronach tchawicy) na skroniach (nad uchem), piersi lub okolice pachwiny.
- **NIE** używaj urządzenia w połączeniu z łatwopalnymi produktami kosmetycznymi, chyba że są one zalecane przez producenta.
- **NIE** zanurzaj w wodzie.
- **NIE** upuszczaj ani nie używaj produktu w niewłaściwy sposób.
- **NIE** podawaj urządzenia lub ładowarki wilgotnymi w wilgotnych dłoniach.
- **NIE** używaj urządzenia, jeśli zostało uszkodzone.
- **NIE** montuj ponownie ani nie naprawiaj żadnej części urządzenia.
- **NIE** wystawiaj produktu na bezpośrednie działanie promieni słonecznych ani baterii na działanie wysokich temperatur lub urządzeń generujących ciepło. Korzystanie z tego produktu może mieć wpływ na inne urządzenia elektryczne znajdujące się w pobliżu.
- **NIE** omijaj ani nie usuwaj wewnętrznego zabezpieczenia urządzenia.
- Upewnij się, że Twoje urządzenie jest wyłączone i odłączone od kabla do ładowania USB przed użyciem.
- Urządzenie **MUSI** być zasilane wyłącznie bezpiecznym bardzo niskim napięciem odpowiadającym oznaczeniu na urządzeniu.
- W przypadku nieprzestrzegania instrukcji mogą wystąpić działania niepożądane.
- Długotrwałe lub wielokrotne stosowanie w jednym miejscu może potencjalnie uszkodzić skórę.
- W przypadku wystąpienia jakiegokolwiek podrażnienia skóry należy natychmiast zaprzestać używania urządzenia.
- Podczas stosowania na podbródek należy

zachować ostrożność, aby zminimalizować stosowanie bezpośrednio nad linią środkową szyi, unikając w szczególności okolic tarczycy.

- Niektórzy użytkownicy mogą odczuwać metaliczny posmak w ustach podczas korzystania z urządzenia, co jest wynikiem stymulacji i różnej wrażliwości wokół ust. Jeśli zauważasz, że ten stan nie ustępuje bez korzystania z urządzenia, zaprzestać stosowanie go i zasięgnij porady lekarza.
- Ścisły nadzór jest konieczny, gdy ten produkt jest używany przez/w pobliżu dzieci lub osób upośledzonych fizycznie czy umysłowo.
- Dzieci nie powinny bawić się urządzeniem.
- Tylko do użytku zewnętrznego

## SKONSULTUJ SIĘ Z LEKARZEM PRZED UŻYCIEM, JEŚLI MASZ JAKIEKOLWIEK CHOROBY SKÓRNE.

## CZYSZCZENIE + PRZECHOWYWANIE

Czyszczenie i konserwacja urządzenia nie powinny być wykonywane przez dzieci bez nadzoru. Upewnij się, że Twoje urządzenie jest wyłączone i odłączone od kabla do ładowania USB przed czyszczeniem. Do czyszczenia urządzenia używaj lekko wilgotnego ręcznika i osuszaj miękką ściereczką.

## RECYKLING + USUWANIE

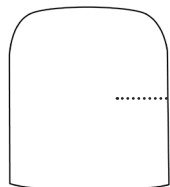
Twojego MAGNITONE ScrubUp nie powinno się pozbywać razem z innymi odpadami komunalnymi lub komercyjnymi pod koniec okresu działania. Jeśli nie masz już użytku z produktu, pozbądź się go, stosując się do zasad procedury recyklingu stosowanych przez Twoje lokalne władze.



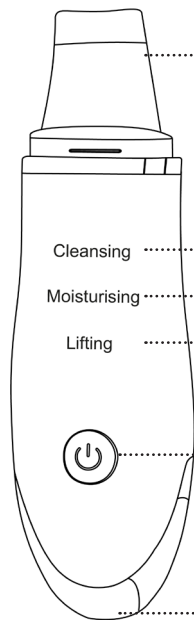
## ŁADOWANIE TWOJEGO URZĄDZENIA

Ładuj ScrubUp przez 12 godzin. Podłącz do dowolnego gniazda USB na ładowarce lub w komputerze, aby naładować urządzenie. Gdy urządzenie będzie w pełni naładowane, światelka zaczną świecić światłem ciągłym.

## CZĘŚCI + AKCESORIA



Pokrywa ochronna



Łopátka ze stali nierdzewnej

Cleansing ..... Tryb oczyszczania

Moisturising ..... Tryb nawilżania

Lifting ..... Tryb liftingu

Przycisk zasilania (klawisz przełączania funkcji)

Port ładowania USB

## TROCZĘ NAUKI

ScrubUp wykorzystuje kombinację technologii dla każdego trybu - oczyszczanie, nawilżanie + lifting.

ULTRADŹWIĘKI 

Fale dźwiękowe o wysokiej częstotliwości wytwarzają ciśnienie, aby wypchnąć brud i nadmiar oleju z porów.

JONY DODATNIE 








Jony dodatnie przyciągają „złe” elementy, pomagając oczyścić i usunąć pory.

JONY UJEMNE 

Jony ujemne wspomagają „dobre” elementy, pomagając skórze wchłaniać wilgoć i składniki odżywcze.

MIKROPRĄDY 

Małe impulsy stymulują mięśnie, wspierając przepływ krwi i produkcję kolagenu.

MODES	OCZYSZCZANIE 	NAWILŻANIE 	LIFTING 
TECHNOLOGIE	 	 	
UŻYWAJ Z	WODA	SERUM	SUPER PRZEWODZĄCY ŻEL
POZYCJA SZPATUŁKI	KRAWĘDŹ	PŁASKA	PŁASKA
JAK CZĘSTO	1-2 RAZY TYGODNIOWO	DZIENNIE	1-4 RAZY TYGODNIOWO



## JAK UŻYWAĆ SCRUB UP!

### ZANIM ZACZNIESZ

Upewnij się, że przeczytałeś i zrozumiałeś wszystkie **OSTRZEŻENIA**.

Poniższe instrukcje mają na celu zapewnienie najskuteczniejszych rezultatów. Najlepsze rezultaty osiąga się i utrzymuje przy regularnym stosowaniu. Każda skóra jest inna, a poziom wrażliwości się różni. Podczas używania możesz odczuwać mrowienie i pulsowanie. To normalne! Niektórzy w ogóle nie odczuwają ŻADNEGO wrażenia. Powinieneś poczuć pulsowanie – często ledwo zauważalne, ale może przypominać małe wstrząsy elektryczne, które mogą powodować drganie mięśni twarzy, gdy produkt jest w kontakcie ze skórą. Nie powinien jednak powodować bólu ani długotrwałego dyskomfortu czy ograniczać ruchów po użyciu. Jeśli uczucie jest bolesne, możesz zaprzestać użytku.

### NAJWAŻNIEJSZA WSKAZÓWKA!

Pamiętaj, aby zrobić zdjęcie przed z oczyszczoną twarzą, bez makijażu, w dobrze oświetlonym pomieszczeniu. Rób zdjęcia co kilka tygodni w tym samym miejscu i pozycji, aby śledzić swoje postępy. Możesz nie widzieć zmian z dnia na dzień, ale regularne selfie pomogą Ci zobaczyć różnicę, szczególnie w trybie liftingu!

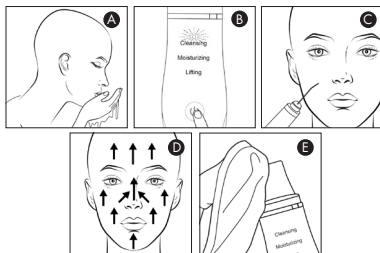
Wolisz oglądać niż czytać? Obejrzyj film z serii Jak używać na YouTube:



## TRYB OCZYSZCZANIA



Fale ultradźwiękowe + technologia jonów dodatnich wytwarzają ciśnienie, które usuwa brud z porów. Zalecane stosowanie - nie więcej niż 1-2 razy w tygodniu.

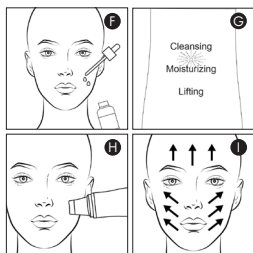


1. Upewnij się, że Twoja twarz jest czysta i bez makijażu.
2. Spryskaj twarz wodą, Twoja skóra musi być mokra podczas korzystania z ScrubUp w trybie oczyszczania (A). Może być konieczne dalsze nawilżanie twarzy przez cały czas trwania zabiegu.
3. Włóż, przytrzymując przycisk zasilania przez 3 sekundy, aby aktywować tryb oczyszczania (B).
4. Przyłóż końcówkę metalowej szpatułki do skóry, lekko dociskając (C), i przesuwaj po skórze ruchami w górę, omijając delikatne okolice oczu (D). **NIE** naciskaj mocno ani nie powtarzaj ruchu więcej niż dwa razy na tym samym obszarze skóry.
5. W trakcie zabiegu może być konieczne wytarcie szpatułki do czysta, aby usunąć wydobyty brud, olej + zabrudzenia. Użyj wilgotnej ściereczki WipeOut.
6. Po zakończeniu zabiegu spłucz twarz ciepłą wodą i osusz.
7. Naciśnij i przytrzymaj, aby wyłączyć urządzenie, wytrzyj szpatułkę używając wody i mydła (E). **NIE** polewaj ani nie zanurzaj w wodzie.
8. Zakończ kurację, nakładając ulubione serum lub krem nawilżający. Pomóż mu wniknąć w skórę za pomocą trybu nawilżającego!

## TRYB NAWILŻANIA



Fale ultradźwiękowe + technologia jonów ujemnych pomagają skórze wchłonąć i nasyczyć produkt. Można używać codziennie.

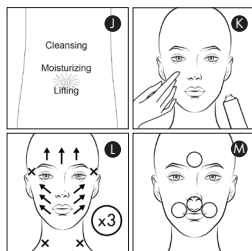


1. Po oczyszczeniu skóry obficie nałóż swoje ulubione odżywcze albo serum lub krem nawilżający (\*brak w zestawie) (F). **NIE** stosuj serum złuszczonego, kwasów ani produktów aktywowanych, ponieważ może to spowodować podrażnienie.
2. Włącz urządzenie, przytrzymując przycisk zasilania przez 3 sekundy, a następnie naciśnij, aby aktywować tryb nawilżania (G).
3. Używając płaskiej strony metalowej szpatułki (H), delikatnie przesuwaj urządzenie w górę po skórze i obserwuj (I), jak serum się wchłania!
4. Po wykonaniu zabiegu na całej twarzy naciśnij i przytrzymaj, aby wyłączyć urządzenie, a szpatułkę wytrzyj wilgotną ściereczką nasączoną wodą z mydłem (E). **NIE** polewaj ani nie zanurzaj w wodzie.

## TRYB LIFTINGU



Małe impulsy mikroprądów stymulują mięśnie, wspierając przepływ krwi i produkcję kolagenu. Zalecane stosowanie - 3-4 razy w tygodniu przez 4 tygodnie (aby zobaczyć efekty), następnie 1-2 razy w tygodniu na stałe (dla podtrzymania).





1. Zanim zaczniesz, upewnij się, że Twoja skóra jest całkowicie oczyszczona - bez makijażu, olejków powierzchniowych i codziennego brudu. (Mężczyźni powinni ogolić się przed zabiegiem, ponieważ zarost może zakłócać przewodnictwo). **WAŻNE:** Każdy krem, balsam, samoopalacz lub inne produkty na bazie oleju na skórze mogą blokować mikroprądy.
2. Włącz urządzenie, przytrzymując przycisk zasilania przez 3 sekundy, a następnie naciśnij, aby aktywować tryb liftingu (J).
3. Nałóż obfitą warstwę super przewodzącego żelu LiftOff (\*brak w zestawie) (K). Najlepiej robić to sekcja po sekcji. Możesz powtórzyć aplikację podczas zabiegu, jeśli Twoja skóra stanie się sucha. \*Aby kupić super przewodzący żel LiftOff, odwiedź stronę [www.magnitone.co.uk](http://www.magnitone.co.uk)
4. Zaczynając od podbródka, przyłóż płaską stronę szpatułki do skóry (H) i delikatnie przesuwaj wzdłuż linii szczęki, aż do ucha, po jednej stronie twarzy. Powtórz jeszcze 2 razy. Łącznie 3 powtórzenia.
5. Wykonując ten sam ruch, przejdź do następnej części twarzy i kontynuuj zgodnie z ruchem

wskazówek zegara/przeciwnie do ruchu wskazówek zegara wokół twarzy (L). **NIE** stosuj na - delikatne okolice oczu, skronie lub boczne strony gardła (gruczoły). W razie potrzeby nałóż więcej żelu.

6. Po wykonaniu zabiegu na całą twarz możesz wrócić i pracować nad określonymi „problematycznymi” obszarami, takimi jak usta, linie śmiechu lub zmarszczki mimiczne (M). Aby to zrobić, przytrzymaj ScrubUp w jednym miejscu przez 15 sekund.
7. Naciśnij i przytrzymaj, aby wyłączyć urządzenie, a szpatułkę wytrzyj wilgotną ściereczką, używając wody i mydła. **NIE** polewaj ani nie zanurzaj w wodzie.
8. Gdy skończysz, usuń nadmiar żelu z twarzy czystą, wilgotną ściereczką WipeOut (E) i zakończ pielęgnację skóry. Zakończ kurację, nakładając ulubione serum lub krem nawilżający. Pomóż mu wnikać w skórę za pomocą trybu nawilżającego!

## DZIELĄC SIĘ, DBASZ O INNYCH!

Uwielbiamy oglądać Wasze zdjęcia i filmy. Zrób zdjęcie, nagraj film, oznacz nas w mediach społecznościowych, a my to udostępnimy!

-  magnitoneofficial
-  magnitonelondon
-  magnitoneskincare
-  youtube.com/c/MAGNITONELondon

Upewnij się, że użyjesz **#NoFilterSkincare** i nas otagujesz.

## NASZA OBIETNICA

Wierzmy, że każda skóra jest piękna.

Zmarszczki, przebarwienia, piegi, pryszcze – to one sprawiają, że jesteśmy wyjątkowi i czynią nas ludźmi. Chcemy reprezentować prawdziwych ludzi i prawdziwą skórę, a więc obiecujemy, że wszystkie nasze zdjęcia są w 100% nieretuszowane.

Nasze urządzenia i produkty do pielęgnacji skóry to po prostu narzędzia, dzięki którym poczujesz się pewniej w swojej wspaniałej skórze, w której jesteś.

**xoxo**

Szukaj  
szpatułki



**MAGNITONE**  
LONDON

## SCRUBUP

3-in-1 Ultrasoon + Microstroom  
Scrubber

Lees de gebruiksaanwijzing zorgvuldig. Bewaar de doos en de gebruiksaanwijzing voor toekomstig gebruik.

### DEZE HANDLEIDING BEVAT

- TECHNISCHE SPECIFICATIE
- WAT ZIT ER IN DE DOOS
- REGISTREER UW GARANTIE
- WAARSCHUWINGEN
- SCHOONMAKEN + OPSLAG
- RECYCLING + VERWIJDERING
- UW APPARAAT OPLADEN
- ONDERDELEN + ACCESSOIRES
- HET WETENSCHAPPELIJKE GEDEELTE
- HOE JE MOET SCHROBBEN!

### TECHNISCHE SPECIFICATIES

**Product:** MAGNITONE ScrubUp 3-in-1 Ultrasoon + Microstroom Scrubber

**Productcode:** MSU01W

**Input:** 5V  1000mA 

**Batterij:** Li-Ion 3.7V 500mAh



© MAGNITONE 2021

Registered trademark, owned by:

HSNF Ltd., London, N10 2JE, UK.

HSNF IE Ltd., Dublin 7, D07 P4AX, Ireland.

Made / Fabriqué / Prodotto / Hecho / Hergestellt /  
Wyprodukowano / Vervaardigd in China.

### WAT ZIT ER IN DE DOOS

- 1 x ScrubUp 3-in-1 Ultrasonic + Microcurrent Scrubber
- 1 x USB oplaadkabel
- 1 x Gebruiksaanwijzing

### REGISTREER JE GARANTIE

Je apparaat heeft een garantie van 12 maanden vanaf de aankoopdatum. Je kunt je apparaat registreren om de garantie te valideren.

Scan de QR-code om je garantie te registreren en een extra dekking van 12 maanden te ontgrendelen. Zo krijg je in totaal 2 jaar garantie!



Scan De  
QR-Code



Deze garantie dekt geen schade of defecten veroorzaakt door:

- Schade die ontstaan is door het niet naleven van de bedienings- en reinigingsinstructies
- Onzorgvuldig en verkeerd gebruik
- Schade die ontstaan is tijdens het vervoeren
- Wijzigingen, reparaties of aanpassingen uitgevoerd door iemand anders dan onze gekwalificeerde productingenieurs.

### KLANTENSERVICE

help@magnitone.co.uk

www.magnitone.co.uk

## WAARSCHUWINGEN

### GEBRUIKSGEBIEDEN:

ScrubUp is bedoeld voor cosmetisch gebruik op het gezicht zoals beschreven. Vermijd het aanbrengen van het apparaat op de gevoelige huid rond de ogen, de lippen en de oren. Dit is geen medisch apparaat en mag niet worden gebruikt voor de behandeling van medische aandoeningen. Eventuele gevolgen als gevolg van verkeerd gebruik, toepassing op andere delen van het lichaam of het gezicht, aansluiting op onjuiste spanningsbronnen, vuile contactelementen, alternatieve bereidingsgel, of enige andere onjuiste toepassing vallen niet onder de verantwoordelijkheid van HSNF Ltd. of haar gelieerde ondernemingen.

Dit apparaat kan worden gebruikt door kinderen vanaf 8 jaar en personen met beperkte lichamelijke, zintuiglijke of geestelijke vermogens of met gebrek aan ervaring en kennis, indien zij onder toezicht staan of instructie hebben gekregen over het veilige gebruik van het apparaat en de gevaren ervan begrijpen.

## CONTRA-INDICATIES

### NIET GEBRUIKEN ALS

- Je hebt eczeem, dermatitis of andere huidaandoeningen.
- U gebruikt medicijnen die huidgevoeligheid kunnen veroorzaken
- U heeft gebieden waar de integriteit van de huid beschadigd is (zoals zonnebrand, brandwonden, blaren, laesies, insnijdingen, wonden, actieve huidziekte of infectie); lijdt aan een huidziekte of ontsteking van de huid, heeft een gevoelige huid of een allergische constitutie.
- U heeft een geschiedenis van epilepsie of aanvallen.
- U heeft onlangs een operatie of andere ingrepen ondergaan.
- U heeft een elektronisch geïmplanteed apparaat, zoals een pacemaker.
- U gebruikt een op het lichaam gedragen medisch apparaat, zoals een insulinepomp.
- U heeft actieve kanker of bent onlangs hersteld van of behandeld voor verdachte of kankerachtige letsels.
- Je bent zwanger.
- Als u onder behandeling bent van een arts voor een lopende medische aandoening, raadpleeg deze dan voordat u dit apparaat gebruikt.
- U heeft een bekende voorgeschiedenis van ziekte van de halsslagader, beroerte of voorbijgaande ischemische aanval (TIA), carotisstenose, onstabiele bloeddruk, gemakkelijk flauwvallen, schildklieraandoening of eerdere operatieve ingrepen in het halsgebied.
- Je hebt een neiging tot bloeden na acuut letsel of botbreuken.
- U draagt implantaten die niet compatibel zijn met het gebruik ervan.

## VEILIGHEIDSVOORSCHRIFTEN

- **NIET** gebruiken boven de ogen (de cirkelvormige spier in de oogkas), op of rond de schildklieren (midden in de nek, voor en aan weerszijden van de luchtpijp) of de slapen (boven het oor), de borsten of de liezen.
- Gebruik het apparaat **NIET** in combinatie met cosmetische producten op brandbare basis, tenzij deze door de fabrikant worden aanbevolen.
- Dompel het apparaat **NIET** onder in water.
- Het product **NIET** laten vallen of verkeerd gebruiken.
- Behandel het apparaat of de oplader **NIET** met natte handen.
- Gebruik het apparaat **NIET** als het beschadigd is.
- Haal het product **NIET** uit elkaar en probeer het niet te repareren.
- Plaats het product **NIET** in direct zonlicht en stel de batterij **NIET** bloot aan hoge temperaturen of warmt producerende apparatuur. Andere elektrische apparatuur in de omgeving kan worden beïnvloed door het gebruik van dit product.
- De inherente veiligheidsvoorziening van het toestel **NIET** omzeilen of verwijderen.
- Zorg ervoor dat uw apparaat is losgekoppeld van de USB-oplaadkabel voor gebruik.
- Het apparaat **MOET** alleen worden gevoed met extra lage veiligheidsspanning die overeenkomt met de markering op het apparaat.
- Er kunnen bijwerkingen optreden als de instructies niet worden opgevolgd.
- Langdurige of herhaalde toepassing op één plaats kan de huid beschadigen.
- Als u huidirritatie ondervindt, stop dan onmiddellijk met het gebruik van het apparaat.
- Bij gebruik op de kaak moet ervoor worden gezorgd dat de behandeling zo weinig mogelijk direct over de middelrijn van de hals gaat, waarbij met name de schildklier moet worden vermeden.

- Sommige gebruikers kunnen tijdens het gebruik van het apparaat een metaalsmaak in de mond ervaren, als gevolg van stimulatie en wisselende gevoeligheid rond de mond. Als u deze aandoening voortdurend opmerkt zonder het gebruik van uw apparaat, moet u het gebruik staken en een arts raadplegen.
- Nauwlettend toezicht is noodzakelijk wanneer dit product wordt gebruikt door, op of bij kinderen of lichamelijk of geestelijk gehandicapten.
- Kinderen mogen niet met het apparaat spelen.
- Alleen voor uitwendig gebruik.

## RAADPLEEG VOOR GEBRUIK UW ARTS ALS U EEN ONDERLIGGENDE HUIDAANDOENING HEEFT.

## SCHOONMAKEN + OPSLAG

Reiniging en gebruikersonderhoud mogen niet door kinderen zonder toezicht worden uitgevoerd.

Zorg ervoor dat uw apparaat is losgekoppeld van de USB-oplaadkabel voordat u het schoonmaakt. Gebruik een licht vochtige handdoek om het apparaat schoon te maken en droog het af met een zachte doek

## RECYCLING + VERWIJDERING

Uw **MAGNITONE ScrubUp** mag aan het einde van zijn levensduur niet met ander huishoudelijk of bedrijfsafval worden weggegooid.

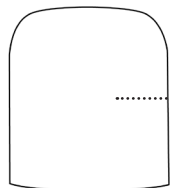
Wanneer u uw product niet meer gebruikt, voer het dan af volgens de recyclageprocedure van uw gemeente.



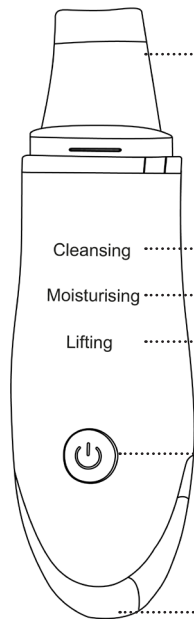
## UW APPARAAT OPLADEN

Laad ScrubUp 12 uur lang op. Steek de stekker in een USB-stopcontact of in een computer om uw apparaat op te laden. Wanneer het apparaat volledig is opgeladen, zullen de lampjes continu branden.

## ONDERDELEN + ACCESSOIRES



Beschermende hoes



Roestvrij stalen spatel

Cleansing ..... Reinigende modus

Moisturising ..... Hydraterende modus

Lifting ..... Hefmodus

Aan/uit-knop (functietoets)

USB oplaadpoort

## HET WETENSCHAPPELIJKE GEDEELTE

ScrubUp gebruikt een combinatie van technologieën voor elke modus - Cleansing, Moisturising + Lifting.

### ULTRASONISCH



Hoogfrequente geluidsgolven creëren druk om vuil en overtollige olie uit de poriën te duwen.

### POSITIEVE IONEN



Positieve ionen trekken het 'slechte' spul aan en helpen de poriën te reinigen en af te zuigen.

### NEGATIEVE IONEN



Negatieve ionen helpen de 'goede' dingen door de huid te helpen vocht en voedingsstoffen op te nemen.

### MICROCURRENT



Kleine elektrische pulsen stimuleren de spieren, stimuleren de doorbloeding en de aanmaak van collageen.

MODES	CLEANSING	MOISTURISING	LIFTING
TECHNOLOGIEËN			
GEBRUIKEN MET	WATER	SERUM	SUPERGELEIDENDE GEL
POSITIE VAN DE SPATEL	RAND	PLAT	PLAT
HOE VAAK	1-2 KEER PER WEEK	DAGELIJKS	1-4 PER WEEK

## HOE JE MOET SCHROBBEN!

### VOORDAT U BEGINT

Zorg ervoor dat u alle **WAARSCHUWINGEN** hebt gelezen en begrepen.

De onderstaande instructies zijn bedoeld om de meest effectieve resultaten te bereiken. De beste resultaten worden bereikt en behouden bij regelmatig gebruik. Elke huid is anders en de gevoeligheid varieert. Tijdens het gebruik kunt u een tintelende pulsatie voelen. Dit is normaal! Sommige mensen voelen helemaal **GEEN** gevoel. Wat u zou moeten voelen is een gepulseerd gevoel - dit is vaak nauwelijks merkbaar, maar het kan aanvoelen als kleine elektrische schokjes die de gezichtsspieren kunnen doen trillen terwijl het product in contact is met de huid. Het mag echter geen pijn, langdurig ongemak of bewegingsbeperking veroorzaken na gebruik. Als de sensatie pijnlijk is, kunt u beter stoppen met het gebruik.

### TOP TIP!

Vergeet niet een voor-foto te maken van je gereinigde gezicht, zonder make-up, in een goed verlichte ruimte. Maak om de paar weken foto's op dezelfde plaats en positie om je vooruitgang te volgen. Misschien merk je niet dagelijks veranderingen op, maar door regelmatig selfies te nemen, zie je het verschil, vooral in de Lifting Mode!

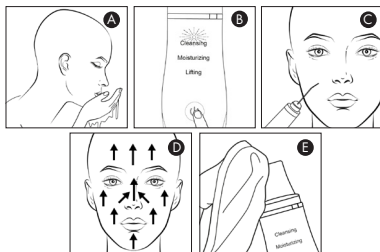
Liever kijken dan lezen?  
Bekijk de How To video  
op YouTube:



## SCHOONMAAKMODUS



De ultrasonische golven + positieve ionentechnologie creëren druk die het vuil uit uw poriën verwijdert. Aanbevolen gebruik - niet meer dan 1-2 keer per week.



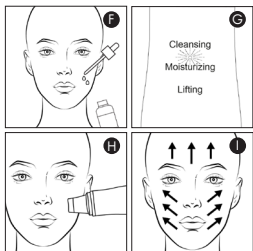
1. Zorg ervoor dat je gezicht schoon en make-up vrij is.
2. Sprenkel water op uw gezicht, uw huid moet nat zijn terwijl u ScrubUp in de reinigingsmodus gebruikt (A). Mogelijk moet u uw gezicht gedurende de hele behandeling nat blijven maken.
3. Schakel in door de aan/uit-knop 3 seconden ingedrukt te houden om de reinigingsmodus te activeren (B).
4. Plaats het uiteinde van de metalen spatel met lichte druk op uw huid (C) en glijd in opwaartse bewegingen over uw huid, waarbij u de gevoelige zone rond de ogen vermijdt (D). **NIET** hard drukken of meer dan twee keer over hetzelfde gebied van de huid.
5. Mogelijk moet u de spatel tijdens de behandeling schoonvegen om het geëxtraheerde vuil, olie + vuil te verwijderen. Gebruik een vochtige WipeOut doek.
6. Als je klaar bent met de behandeling, spoel je je gezicht af met warm water en dep je het droog.
7. Houd ingedrukt om uw apparaat uit te schakelen, veeg de spatel schoon met water en zeep (E). **NIET** afspoelen of onderdompelen in water.
8. Sluit uw behandeling af met uw favoriete serum of vocht inbrengende crème. Help het inwerken met de Moisturizing Mode!



## HYDRATERENDE MODUS



De ultrasonische golven + negatieve ionen technologie helpen de huid om het product te absorberen en te infuseren. Kan dagelijks gebruikt worden.

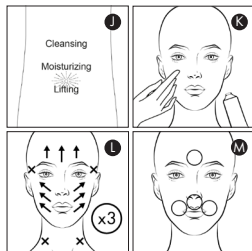


1. Breng na het reinigen royaal uw favoriete voedende of hydraterende huidserum of vocht inbrengende crème aan (\*niet inbegrepen) (F). Gebruik **GEEN** exfoliërende serums, zuren of geactiveerde producten omdat dit irritatie kan veroorzaken.
2. Zet het apparaat aan door de aan/uit-knop 3 seconden ingedrukt te houden en druk dan op om de Moisturizing Mode te activeren (G).
3. Glijd met de platte kant van de metalen spatel (H) met zachte druk omhoog over uw huid (I) en zie hoe uw serums inwerken!
4. Zodra u uw hele gezicht hebt bedekt, houdt u ingedrukt om uw apparaat uit te schakelen en veegt u de spatel schoon met een vochtige doek met water en zeep (E). **NIET** afspoelen of onderdompelen in water.

## LIFT-MODUS



Kleine impulsen van microstroom stimuleren de spieren, stimuleren de doorbloeding en de aanmaak van collageen. Aanbevolen gebruik - 3-4 keer per week gedurende 4 weken (om resultaten te zien), dan 1-2 keer per week doorlopend (om te onderhouden).



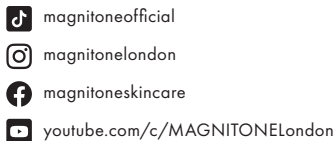
1. Voordat u begint, moet u ervoor zorgen dat uw huid volledig gereinigd is - vrij van make-up, oppervlakkige oliën en dagelijkse viezigheid. (Mannen moeten zich voor de behandeling scheren, omdat gezichtshaar de geleiding kan verstoren) **BELANGRIJK:** Crème, lotion, zelfbruiner of andere producten op oliebasis op de huid kunnen de microstroom blokkeren.
2. Zet het apparaat aan door de aan/uit-knop 3 seconden ingedrukt te houden en dan twee keer te drukken om de filmmodus te activeren (J).
3. Breng een royale laag LiftOff Supergeleidende Gel aan (\*niet inbegrepen) (K). U kunt dit het beste sectie voor sectie doen. U kunt tijdens de behandeling opnieuw aanbrengen als uw huid droog wordt. \*Om LiftOff Superconductive Gel te kopen, ga naar [www.magnitone.co.uk](http://www.magnitone.co.uk)
4. Begin bij de kin, leg de platte kant van de spatel gelijk met uw huid (H) en glijd zachtjes langs de kaaklijn, tot aan het oor, aan één kant van uw gezicht. Herhaal dit nog 2 keer. 3 x 'reps' in totaal
5. Ga met dezelfde beweging naar het volgende deel van uw gezicht en blijf met de klok mee/tegen de

klok in werken (L). **NIET** gebruiken op - de gevoelige oogzone, de slapen of de zijkanen van de keel (klieren). Breng indien nodig meer gel aan.

6. Als u uw hele gezicht hebt behandeld, kunt u teruggaan en werken aan specifieke 'probleemgebieden', zoals lippen, lachrimpels of fronsrimpels (M). Houd ScrubUp hiervoor 15 seconden op één plaats.
7. Houd ingedrukt om uw apparaat uit te schakelen, veeg de spatel schoon met een vochtige doek met water en zeep. **NIET** afspoelen of onderdompelen in water.
8. Als je klaar bent, verwijder je overtollige gel van je gezicht met een schone, vochtige WipeOut-doek (E) en voltooi je je huidverzorgingsroutine. Sluit je behandeling af met je favoriete serum of vocht inbrengende crème. Laat het intrekken met de Moisturising Mode!

## DEEL JE ERVARINGEN!

We vinden het leuk om je foto's en video's te zien. Maak een foto, maak een video, tag ons op social media en we delen hem!



Zorg ervoor dat je ons tagt en gebruik **#NoFilterSkincare**.

## ONZE BELOFTE

Wij geloven dat elke huid mooi is.

Lijntjes, vlekken, sproeten, puistjes - ze maken ons uniek en maken ons menselijk. We willen echte mensen en echte huid vertegenwoordigen, dus we beloven dat al onze afbeeldingen 100% geen filters bevatten.

Onze apparaten en huidverzorging zijn hulpmiddelen om je te helpen je zelfverzekerd te voelen in de prachtige huid waarin je je bevindt.

**xoxo**

Let op de stempel





**#NoFilterSkincare**

 [magnitoneofficial](#)

 [magnitonelondon](#)

 [magnitoneskincare](#)