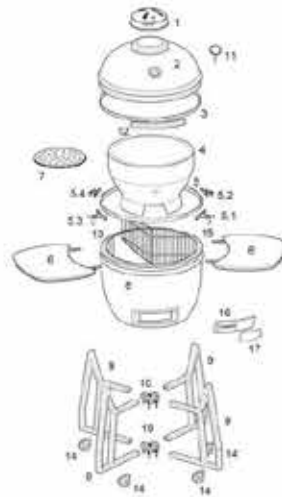




Questions, problems, missing parts? Contact technical support department at 657-341-0362, 9:00 a.m. - 5 p.m., PST, Monday - Friday or visit us online at www.lifsmartcomfort.com

PARTS/PARTES/PARTIES



NOMBRES DE LAS PIEZAS

- 1 Respiradero superior
- 2 Tapa domo de cerámica
- 3 Ensamblaje de anillo superior
- 4 Fogón
- 5 Ensamblaje de anillo inferior
- 5.1 Soporte frontal de la bandeja derecha.
- 5.2 Soporte trasero de la bandeja derecha.
- 5.3 Soporte frontal de la bandeja izquierda.
- 5.4 Soporte trasero de la bandeja izquierda.
- 6 Bandejas de madera (x2)
- 7 Pánizla para el carbón
- 8 Domo inferior de cerámica
- 9 Patas tubulares (x4) rectas
- 10 Cones, en X de las patas y anillo. (x2)
- 11 Termómetro
- 12 Mango
- 13 Pánizla de cocción
- 14 Ruedas de goma (X4) estándar
- 15 Junta de fieltro
- 16 Marco de la puerta de tiro inferior
- 17 Puerta de tiro inferior

NOMS DES PIÈCES

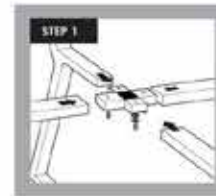
- 1 Évent supérieur
- 2 Dôme supérieur en céramique
- 3 Anneau supérieur
- 4 Panier à braise
- 5 Anneau inférieur
- 5.1 Support de l'avt. tablette de droite
- 5.2 Support de l'arrière tablette de droite
- 5.3 Support de l'avt. tablette de gauche
- 5.4 Support de l'arrière tablette de gauche
- 6 Tablettes en bois (2)
- 7 Grille pour charbon de bois
- 8 Dôme inférieur en céramique
- 9 Pièces tubulaires (4) droites
- 10 Raccord de pieds en X et roulettes (2)
- 11 Thermomètre
- 12 Poignée
- 13 Grille de cuisson
- 14 Roulettes en caoutchouc (4) petites
- 15 Joint en feutre
- 16 Plaque de la porte tirage inférieure
- 17 Porte tirage inférieure

PART NAMES

- 1 Top Vent
- 2 Ceramic Dome Top
- 3 Top Ring Assembly
- 4 Fire Bowl
- 5 Bottom Ring Assembly
- 5.1 Right Front Side Shelf Bracket
- 5.2 Right Back Side Shelf Bracket
- 5.3 Left Front Side Shelf Bracket
- 5.4 Left Back Side Shelf Bracket
- 6 Wood Shelves (x2)
- 7 Charcoal Grate
- 8 Ceramic Dome Bottom
- 9 Tubular Legs (x4) Straight
- 10 X Leg Connector and Washers (x2)
- 11 Thermometer
- 12 Handle
- 13 Cooking Grid
- 14 Rubber Wheels (x4) Small
- 15 Felt Gasket
- 16 Bottom Draft Door Frame
- 17 Bottom Draft Door

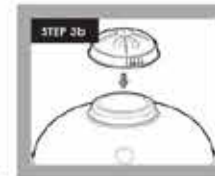
ENGLISH

SET-UP



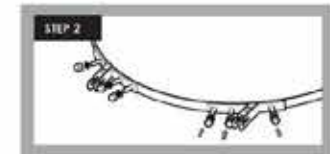
Step 1: Cart Assembly

First remove the bolts, washers and spring washers from the two "X" connectors carefully. Remove the paper washers and then begin the assembly for the "X" connectors and legs. Flip cart upside down for easy assembly. Assemble cart by inserting the "X" connectors into leg ends, then screw in using the wrench provided. Place lock washer above flat washer over bolt before screwing through leg into "X" connector. Screw in casters and tighten nuts using wrench provided. While assembling, leave screws loose to allow adjustment in cart. Otherwise it may be difficult to get all of the screws in. After cart is assembled, confirm all bolts are tightened, then lift Kamado and set into cart with bottom vent centered between two legs.



Step 3: Grill Assembly

Take all parts out of grill before firing. The grill is heavy and will require 2 people to fit it into cart and if possible a third person to help guide the Kamado into cart. Using the shelf brackets on the handles, lift grill and set it into cart. Place the lower inside Kamado. Place cast iron grate into fire bowl. Place cooking grate onto grill with hinged section facing towards front of grill. Close lid and press top vent onto top of Kamado so spring clips are fully engaged, with collations facing the front of the grill.



Step 2: Shelf Bracket

Remove the nuts and washers from the bolts welded on the bottom banding carefully. Remove the paper washers. Place the side brackets on the bolts and screw side brackets down tightly with the nuts and washers. Mount shelf brackets over studs on the sides of the metal bands on the bottom ceramic grill body with bracket ends facing out. Brackets are stamped on the back with letters indicating their position (e.g., LF=Left Front Bracket and RB=Right Back Bracket). Mount flat washer then screw out on each cart leg (wrench will wrench provided).



Step 4: Handle and Side Shelf Mounting

Remove the nuts and washers from the bolts welded on the top banding carefully. Remove the paper washers, place the handle on the bolts, and tightly screw the handle down using the nuts and washers. Attach the handle by placing handle bracket over studs, opposite the hinge. On each stud use flat washer, then screw on screws out and tighten. Mount side shelves by inserting the shelf rod into the shelf brackets. Tilt the shelf up slightly and sliding in so not above eye to ensure the shelves.

Step 5: Long-Term Maintenance

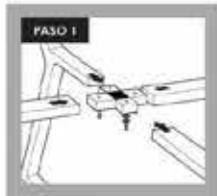
1. The Wood Side Shelves should be covered when not in use and may require refreshing from time to time.
2. Handrails check the Spring Assist Band to make sure the 3 5/8" bolts are tight and secure.



Questions, problems, missing parts? Contact technical support department at **657-341-0362, 9:00 a.m. - 5 p.m., PST, Monday - Friday** or visit us online at www.lonestarchef.com

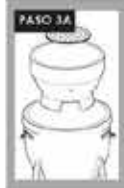
ESPAÑOL

SET-UP



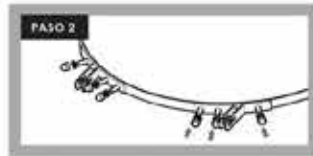
Paso 1: Ensamblaje de la base rodante

Primero, entre con cuidado los pernos, las arandelas y las arandelas de resorte de los dos conectores "X". Retire las arandelas de papel y luego comience el ensamblaje para los colectores "X" y los pines. Coloque la base rodante para ensamblarla con facilidad. Desmóntela si tiene rodante montando los dos conectores en "X" en los extremos de las varillas y ensamblarlo después con la base rotatoria. Coloque la arandelas de presión sobre la arandelas plana en el centro antes de atornillar la parte en el asador en "X". Enroscar las tuercas y apriete las tuercas con la llave incluida. Durante el ensamblaje, deje las bridas bajas para permitir el ajuste en la base rodante. De lo contrario, podría ser difícil colocar todas las tuercas. Una vez ensamblada la base rodante, asegúrese de que todas las tuercas estén ajustadas y, entonces, levante el llamado y colóquelo en la base rodante con el resorte de tensión central entre los dos pines.



Paso 3: Ensamblaje del asador

Siempre limpie las piezas de dentro del asador antes de levantarlo. El asador es pesado y necesitará 2 personas que lo levanten y si es posible una tercera para ayudar a guiar el llamado en la base rodante. Use los soportes de las bandejas laterales como una para levantar el asador y colocarlo en la base rodante. Coloque el llamado dentro del asador llamado. Coloque la varilla de hierro horizontal dentro del llamado. Coloque la perilla de ejección dentro del asador con la sección de las bisagras hacia el frente del asador. Quite la tapa y coloque a presión el respiradero superior en el topo del llamado para que ajuste bien los sujetadores, con las perforaciones hacia el frente del asador.



Paso 2: Soporte de la bandeja

Retire con cuidado las tuercas y las arandelas de los pernos rotatorios en la parte inferior de la base. Retire las arandelas de papel. Coloque los soportes laterales en las varillas y asegúrelos firmemente con las tuercas y las arandelas. Monte los soportes de las bandejas en las ranuras a los lados de las bridas de metal en la parte inferior del cuerpo de cerámica del asador con las ranuras hacia arriba. Los soportes tienen grabadas una letra en el reverso que indican su posición: LF=soporte frontal izquierdo (Left Front bracket) y RB=soporte trasero derecho (Right Back bracket). Coloque una arandela plana y apriete una tuerca elega en cada montante y apriete con la llave incluida.



Paso 4: Montaje del mango y las bandejas laterales

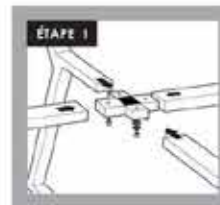
Retire con cuidado las tuercas y las arandelas de los pernos rotatorios en la parte superior de la base. Retire las arandelas de papel, coloque el mango sobre las pernos y asegúrelos firmemente con las tuercas y las arandelas. Fije el mango rotatorio al soporte del mango sobre los mandos, en dirección contraria a la bisagra. En cada montante, coloque la arandela plana, y luego atornille la tuerca elega y apriete. Monte las bandejas laterales insertando las varillas en el soporte de la bandeja. Levantando ligeramente la bandeja y deslizando hacia adentro o hacia afuera le permite ajustar o guardar.

Paso 5: Mantenimiento a largo plazo

1. Las bandejas de Modern Lifestyles deben lavarse usando un detergente suave y pueden lavarse después de tiempo en tiempo.
2. Siempre verifique la función de Resortes Auxiliares para asegurarse de que los 2 botones de S/R están firmes y seguros.

FRANÇAIS

SET-UP



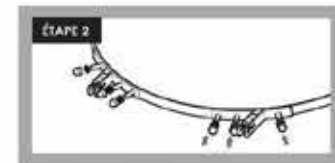
Étape 1 : Assemblage du chariot

Retirez tout d'abord soigneusement les boulons, rondelles et ressorts à ressort des deux connecteurs en "X". Retirez les rondelles en papier, puis entamer l'assemblage des connecteurs et des pines en "X". Reverser le chariot pour se faciliter l'assemblage. Assembler le chariot en insérant les deux raccords en "X" à l'extrémité des pines et les visser à l'aide de la clé fournie. Sur le bouton, placer la rondelle de blocage au-dessus de la rondelle plate avant de visser le pied dans le raccord en "X". Visser les rondelles et serrer les écrous à l'aide de la clé fournie. Pendant l'assemblage, laissez les vis desserrées pour permettre l'ajustement du chariot. Autrement, il peut s'avérer difficile d'introduire toutes les vis. Une fois le chariot assemblé, s'assurer que tous les boulons sont bien serrés, puis soulever le llamado et le placer sur le chariot, en s'assurant que l'écart inférieur est centré entre les deux pieds.



Étape 3 : Montage du grill

Sortez toutes les pièces du grill avant de le soulever. Le grill est lourd et il faut deux personnes pour le soulever et le déposer dans le chariot et, si possible, une troisième personne pour guider le llamado dans le chariot. En utilisant les supports de tablette comme poignées, soulevez le grill et placez-le dans le chariot. Placer le pincer à bras à l'intérieur du llamado. Placer le grill en fente dans le pincer à bras. Placer le grille de cuisson sur le grill en orientant la section à charnières face à la partie avant du grill. Fermez le couvercle et appuyez l'avant supérieur sur le dessus du llamado, de façon à ce que les rives à ressort soient entièrement engagées, avec les étiquettes faisant face à la partie avant du grill.



Étape 2 : Support pour tablette

Retirez soigneusement les écrous et rondelles des boulons rotatifs sur les bandes de centrage inférieures. Retirez les rondelles en papier. Placez les supports latéraux sur les boulons et vissez à fond les supports latéraux avec les écrous et rondelles. Mettre les supports pour tablettes sur les goupilles vitées sur les côtés des bandes métalliques du bas du grill de céramique, les crans du support vers le haut. Les crans de support sont marqués sur le dessus avec des lettres indiquant leur position (par exemple : LF = cran de support avant gauche [Left Front bracket] et RB = cran de support arrière droit [Right Back bracket]). Insérer une rondelle plate et un écrou borgne sur chaque goupille, puis serrer avec la clé fournie.



Étape 4 : Montage de la poignée et de la tablette latérale

Retirez soigneusement les écrous et rondelles des boulons rotatifs sur les bandes de centrage supérieures. Placez les rondelles en papier, placez la poignée sur les boulons et vissez à fond la poignée à l'aide des écrous et rondelles. Fixez la poignée en plaçant le support de la poignée sur les montants. À l'opposé de la charnière, utilisez la rondelle plate sur chaque montant, puis vissez la sur l'écrou borgne et serrer. Montez les tablettes latérales en insérant la tige de tablette dans le support de tablette. La tige d'insertion légèrement la tablette et ne la glisser à l'intérieur et à l'extérieur vous permet de nettoyer ou de ranger les tablettes.

Étape 5 : Entretien à long terme

1. Les tablettes latérales en bois doivent être recouvertes quand le grill n'est pas utilisé et doivent être revues à l'occasion.
2. Vérifier périodiquement la bande-ressort de l'ouverture du couvercle pour s'assurer que les 2 boutons de S/R sont bien serrés.