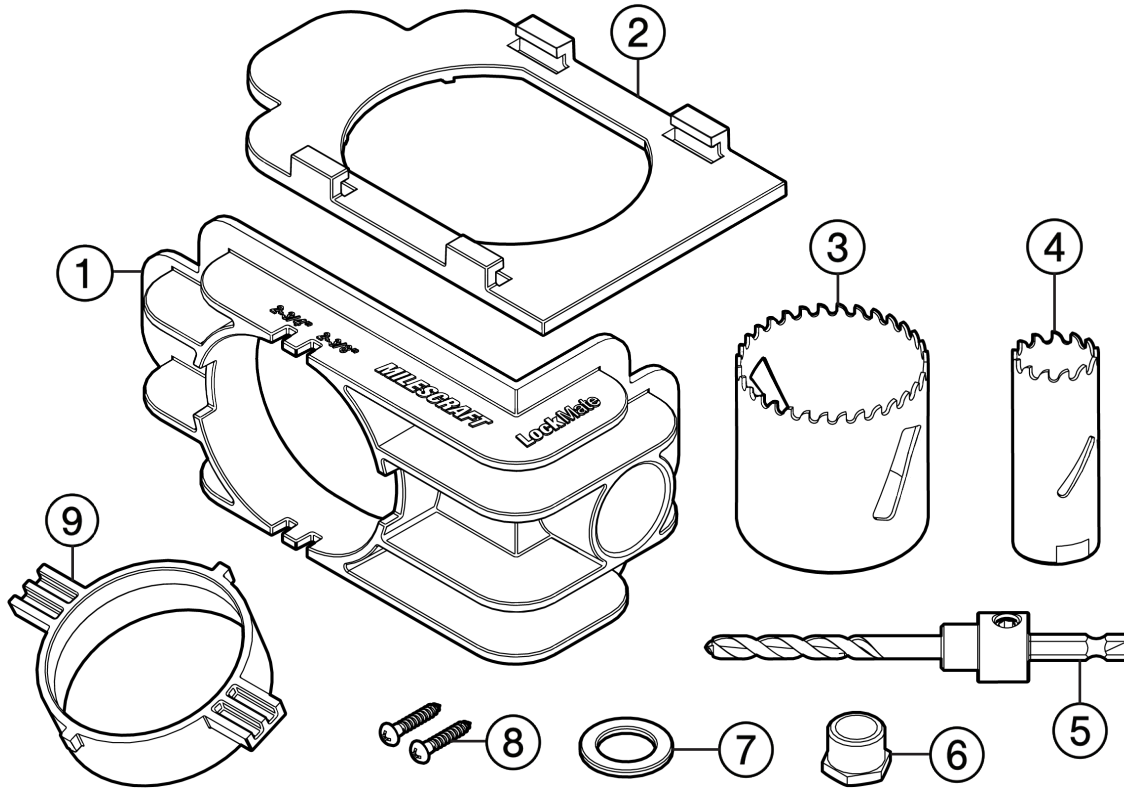


INSTRUCTION MANUAL

LockMate™

MODE D'EMPLOI
MANUAL DE INSTRUCCIONES
BEDIENUNGSANLEITUNG

Model
Modèle
Modelo **1337**



GB

Figure #	Part #	DESCRIPTION	QTY
1	35070	Main Body	1
2	35072	Spacer Plate	1
3	70452	Bi-Metal Hole Saw - 2-1/8"	1
4	70455	Bi-Metal Hole Saw - 1"	1
5	70454	Pilot Bit w/ Arbor - 1/4"	1
6	70453	Hole Saw Adapter	1
7	41026	Washer	1
8	00071	Mounting Screws	2
9	35071	Guide Bushing	1

F

Figura #	N° de pieza	DESCRIPTION	CANT
1	35070	Boîtier principal	1
2	35072	Plaque d'écartement	1
3	70452	Scies cloches bi-métalliques - 2/1-8 po (203,2 mm)	1
4	70455	Scies cloches bi-métalliques - 1 po (25,40 mm)	1
5	70454	Forêt pilote avec arbre - 1/4 po (6,35 mm)	1
6	70453	Adaptateur de scie cloche	1
7	41026	Rondelle	1
8	00071	Vis de montage	2
9	35071	Douille de guidage	1

E

#	Comnte #	DESCRIPCION	QTE
1	35070	Cuerpo principal	1
2	35072	Placa espaciadora	1
3	70452	Sierra de perforación Bi-Metal - 2-1/8" (54 mm)	1
4	70455	Sierra de perforación Bi-Metal - 1" (25 mm)	1
5	70454	Broca piloto con eje - 1/4" (6 mm)	1
6	70453	Adaptador de la sierra de perforación	1
7	41026	Arandela	1
8	00071	Tornillos de montaje	2
9	35071	Casquillo guía	1

GB

LockMate™

- 1 – Main Body
- 2 – Spacer Plate
- 3 – Bi-Metal Hole Saw - 2-1/8"
- 4 – Bi-Metal Hole Saw - 1"
- 5 – Pilot Drill Bit w/ Arbor - 1/4"
- 6 – Hole Saw Adapter
- 7 – Washer
- 8 – Mounting Screws
- 9 – Guide Bushing

F

LockMate™

- 1 – Boîtier principal
- 2 – Plaque d'écartement
- 3 – Scies cloches bi-métalliques - 2/1-8 po (203,2 mm)
- 4 – Scies cloches bi-métalliques - 1 po (25,40 mm)
- 5 – Forêt pilote avec arbre - 1/4 po (6,35 mm)
- 6 – Adaptateur de scie cloche
- 7 – Rondelle
- 8 – Vis de montage
- 9 – Douille de guidage

E

LockMate™

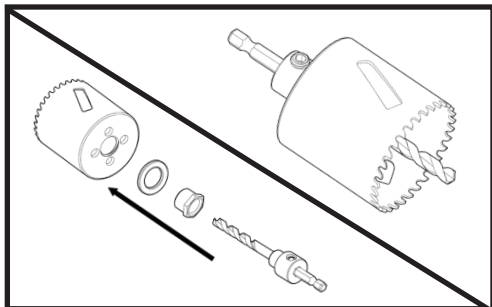
- 1 – Cuerpo principal
- 2 – Placa espaciadora
- 3 – Sierra de perforación Bi-Metal - 2-1/8" (54 mm)
- 4 – Sierra de perforación Bi-Metal - 1" (25 mm)
- 5 – Broca piloto con eje - 1/4" (6 mm)
- 6 – Adaptador de la sierra de perforación
- 7 – Arandela
- 8 – Tornillos de montaje
- 9 – Casquillo guía

INSTRUCTION MANUAL MODE D'EMPLOI MANUAL DE INSTRUCCIONES BEDIENUNGSANLEITUNG

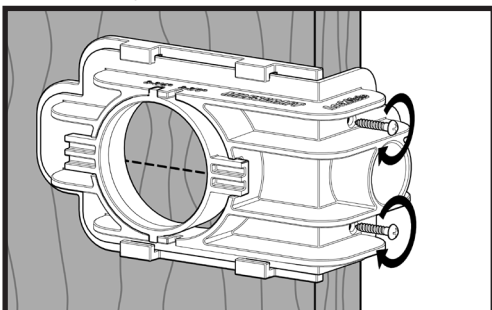
LockMate™

Model
Modèle
Modelo **1337**

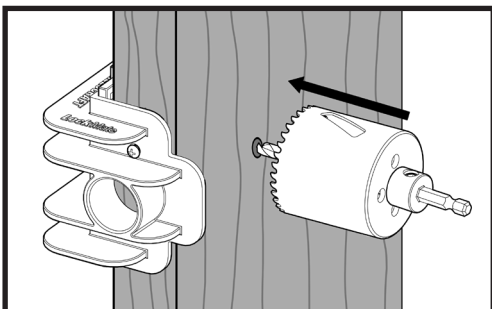
MILESCRAFT
ALWAYS THE BETTER IDEA®



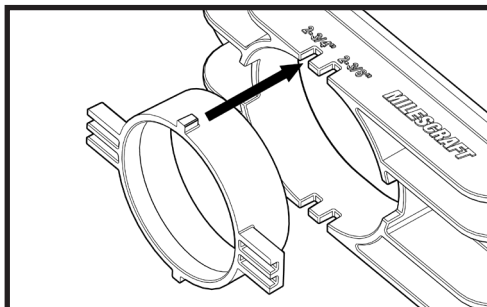
- 1** Attach 2-1/8" Hole Saw to arbor using adaptor and washer.
Attachez la scie cloche 2-1/8 po (10,5 mm) à l'arbre à l'aide de l'adaptateur et de la rondelle.
Fije la sierra de perforación de 2-1/8" (54 mm) al eje usando el adaptador y la arandela.



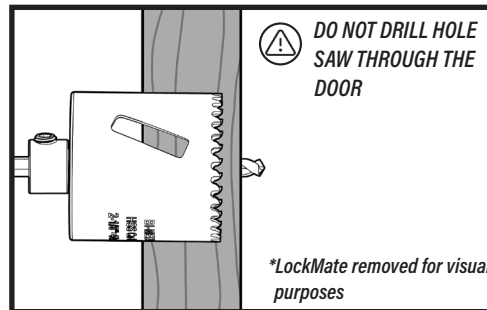
- 4** Mark location on door and attach Main Body with the Mounting Screws.
Marquez l'emplacement sur la porte et attachez le corps principal à l'aide des vis de montage.
Marque la posición en la puerta y fije el cuerpo principal con los tornillos de montaje



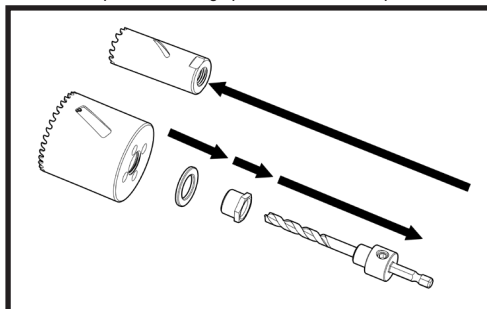
- 7** From other side of the door, place pilot bit into hole and finish drilling.
Depuis l'autre côté de la porte, placez le foret dans le trou et finissez le tracé.
Desde el otro lado de la puerta, coloque la broca piloto en el agujero y termine de dibujar.



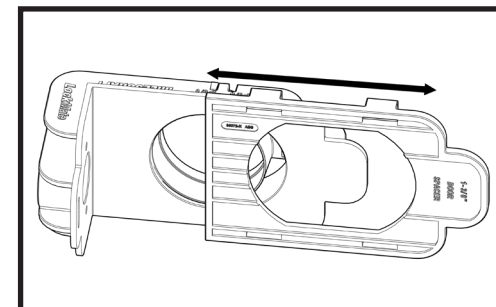
- 2** Place Guide Bushing into correct backset setting (2-3/8" or 2-3/4")
Placez la douille de guidage dans le bon emplacement d'écartement (2-3/8 po (17,2 mm) ou 2-3/4 po (27,20 mm))
Coloque el casquillo guía en la configuración de la distancia correcta (2-3/8" (60 mm) o 2-3/4" (70 mm))



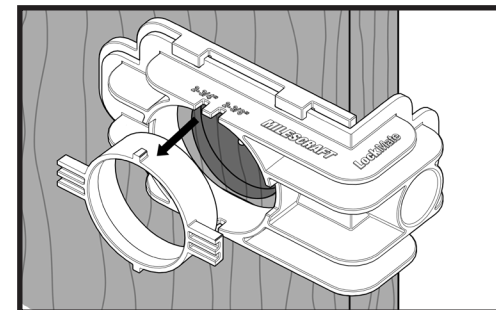
- 5** Using 2-1/8" Hole Saw, drill until pilot bit protrudes from other side of door.
À l'aide de la scie cloche 2-1/8 po (10,5 mm), percez jusqu'à ce que le foret ressorte de l'autre côté de la porte.
Con una sierra de perforación de 2-1/8" (54 mm), taladre hasta que la broca piloto sobresalga por el otro lado de la puerta



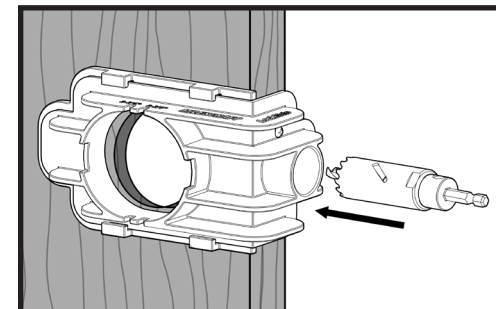
- 8** Remove 2-1/8" Hole Saw and Adaptor from arbor. Attach 1" Hole Saw to arbor.
Retirez la scie cloche 2-1/8 po (10,5 mm) et l'adaptateur de l'arbre. Attachez la scie cloche 1 po (25,40 mm) à l'arbre.
Retire la sierra de perforación de 2-1/8" (54 mm) y el adaptador del eje. Fije la sierra de perforación de 1" (25 mm) al eje



- 3** 1-3/8" doors - Use Spacer Plate. 1-3/4" doors - Do not use Spacer Plate.
Portes 1-3/8 po (17,2 mm) - Utilisez la plaque d'écartement.
Portes 1-3/4 po (27,20 mm) - Ne pas utilisez la plaque d'écartement.
Puertas de 1-3/8" (35 mm) - Utilice la placa espaciadora.
Puertas de 1-3/4" (45 mm) - No utilice la placa espaciadora



- 6** Remove Guide Bushing from Main Body.
Retirez la douille de guidage du corps principal.
Retire el casquillo guía del cuerpo principal



- 9** Using 1" Hole Saw, complete drilling of cross bore.
À l'aide de la scie cloche 1 po (25,40 mm), terminez le perçage transversal.
Con la sierra de perforación de 1" (25 mm), complete la perforación del agujero transversal