

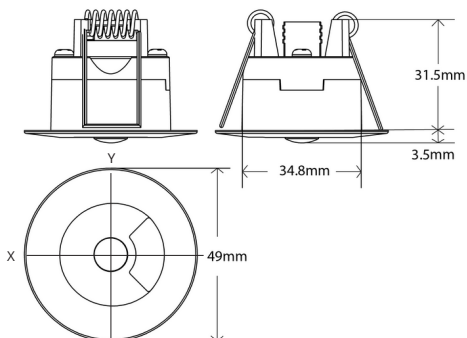
ÜBERBLICK



Der Bewegungsmelder 360 von Faradite ist ein flacher Passiv-Infrarot-Deckensensor mit integriertem 0-10V-Helligkeitssensor (0-1000 Lux) für Gebäudeautomatisierungssysteme.

TECHNICAL DATA

Eingangsspannung (Stromaufnahme)	12V-24V DC bei @ 24V (3mA)
Ausgangsspannung	12V-24V DC
Maximaler Ausgangsstrom	80ma
Lux-Bereich	0 Lux (0V) - 1000 Lux (10V)
Betriebstemperatur	-15-50 °C (nur im Innenbereich)
IP-Schutzart	IP20
Reichweite (Anm. 1)	5m
Max. Montagehöhe	3 m (für optimale Leistung)
Ausgangssignalverzögerung	1 sekunde
Montagebohrung	35mm
Steckverbinder	AWG 20- 24 CAT5 / CAT6 / CAT7
Normen	EN 61000-6-1 EN 61000-6-3



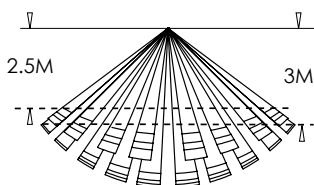
BETRACHTUNGSBEREICH

Bei 2,5 m liefert er einen Erfassungsbereich von 5,6 m x 6,6 m.

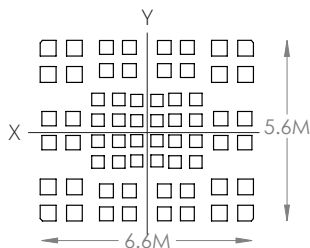
Bei 3 m liefert er eine Reichweite von ~8 m im Durchmesser, wie unten gezeigt.

Um Bewegungen zu erfassen, müssen die folgenden Bedingungen erfüllt sein:

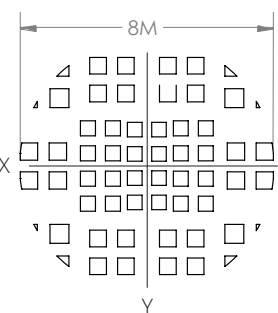
1. Bewegungsgeschwindigkeit: 1,0 m/s
2. Zielobjekt ist ein menschlicher Körper (minimale Objektgröße: ~700 x 250 mm)
3. Die Temperaturdifferenz zwischen Ziel und Umgebung muss größer als 4 °C sein, bei einem Abstand von 5 m



2,5 m Höhe - Erfassungsbereich



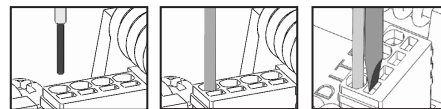
3 m Höhe - Erfassungsbereich



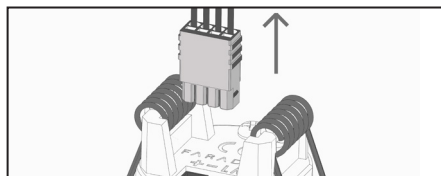
ELEKTRISCHE ANSCHLÜSSE

Für den Anschluss des Bewegungsmelders am Gebäudeautomatisierungssystem wird ein CAT-Kabel empfohlen

- 1: Kabel 6 mm abisolieren
- 2: In rundes Loch am Verbinder hineindrücken
- 3: Um den Draht zu entfernen, das mitgelieferte Werkzeug oder einen kleinen Schraubendreher in den Schlitz hinter dem Draht einführen
- 4: Der Verbinder kann vom Bewegungsmelder durch Herausziehen entfernt werden



Abisolieren Hineindrücken Entfernen



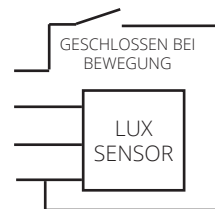
Ziehen, um Verbinder vom Bewegungsmelder zu entfernen

BRANDSCHUTZKLASSE

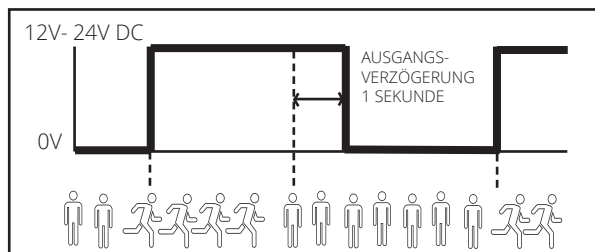
Der autonome Bewegungsmelder 360 ist nicht brandschutzklassifiziert. Um eine Feuerwiderstandsdauer von 60 Minuten (entspr. BS 476: Teil 21 1987) zu erreichen, muss am Bewegungssensor 360 das Fire IDR montiert werden. Das Fire IDR ist ein Sonderzubehör.

ERSATZSCHALTBILD

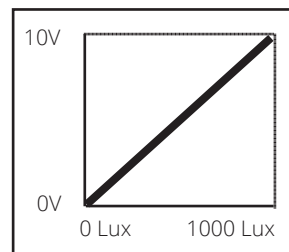
- M** BEWEGUNG
- L** LUX 0V - 10V
- 0V/GND
- + 12V-24V DC



BEWEGUNGS-AUSGANG



LUX-AUSGANG



EINBAU



Für den Einbau des Faradite Bewegungsmelders 360 mit einer geeigneten Lochsäge ein 35 mm Loch herausschneiden. Die Federklemmen nach oben drücken und durch das Loch hindurch drücken. Falls Sie das optionale Fire IDR verwenden, um eine Feuerwiderstandsdauer von 60 Minuten (entspr. BS 476: Teil 21 1987) zu erreichen, dann ist ein 40 mm-Loch erforderlich.

MONTAGE- & SICHERHEITSVORKEHRUNGEN

1) Die oben angegebenen technischen Daten müssen für den Betrieb dieses Bewegungsmelders unbedingt eingehalten werden.

2) Faradite hat sich die Aufgabe gesetzt, Produkte von höchster Qualität und Zuverlässigkeit herzustellen. Elektrische Bauteile unterliegen jedoch einer natürlichen Alterung und die Lebensdauer des Produkts wird von der Betriebsumgebung und den Einsatzbedingungen abhängig sein.

3) Es ist zu beachten, dass der Bewegungsmelder neben dem menschlichen Körper auch andere Wärmequellen erfassen kann, wie etwa:

- Kleintiere
- direktes Sonnenlicht, Glühlampen, Autoscheinwerfer (auch wenn die Wärmequelle außerhalb des Erfassungsbereichs liegt)
- plötzliche Temperaturänderung innerhalb oder außerhalb des Erfassungsbereichs, d. h. heiße oder kalte Winde/Zugluft oder Dampf von Luftbefeuchtern können die Leistung des Bewegungsmelders beeinträchtigen.

4) Es ist zu beachten, dass der Bewegungsmelder die Wärmequelle nur schwer erfassen kann, wenn er sich hinter Glas, Acryl oder ähnlichen Materialien befindet, da diese Materialien die korrekte Transmission von Infrarotstrahlen behindern.

ANSCHLUSS AN LOXONE-MINISERVER

Anschluss an Loxone ist einfach: den Bewegungsausgang an einen Digitaleingang und den Lux-Sensor-Ausgang an einen Analogeingang anschließen. Der Eingang muss nicht invertiert werden, da der Bewegungsmelder bei Bewegung aktiv ist (Logikzustand „high“) - siehe Bewegungsausgangsbild.

Anschluss einfach mit einem CAT-Kabel durchführen; keine Pull-up-Widerstände erforderlich

FARADITE MOTION SENSOR 360	LOXONE
BEWEGUNG	DIGITALEINGANG
LUX 0 V-10 V	ANALOGUEINGANG
0V / GND	GND
12V-24V	24V

LOXONE-KONFIGURATIONSANPASSUNG FÜR ANALOGUEINGANG

Vor Korrektur

Correction	
Input value 1	0
Display value 1	0
Input value 2	10
Display value 2	10

Nach Korrektur

Correction	
Input value 1	0
Display value 1	0
Input value 2	10
Display value 2	1000

Der Analogeingang ist korrekt zuzuordnen, sodass 10 V 1000 Lux entspricht. **Zu diesem Zweck: den korrekten Analogeingang anklicken, sodass die Eigenschaften auf der linken Seite der Loxone-Konfig. erscheinen.** Den Korrekturteil finden und den Anzeigewert „Display Value 2“ auf 1000 (anstatt 10) ändern. **Bitte beachten: für schnelle Lux-Reaktion (i.c.b. Beim Testen) kann auch der Mittelungspegel im Empfindlichkeitsteil der Eigenschaften auf 10 oder 30 Sekunden anstatt dem Standardwert von 1 Minute reduziert werden.**

ANSCHLUSS AN LOXONE NANO DI TREE

Falls Sie auch die Faradite TAP-5- / TAP-1-Schalter installieren, ist die empfohlene Option, den Bewegungssensor 360 am 6. Digitaleingang des Nano-DI-Tree-Moduls anzuschließen.

Es ist zu beachten, dass das Loxone-Nano-DI-Tree-Modul keinen Analogeingang für den Lux-Sensor aufweist

FARADITE BEWEGUNGSSENSOR 360	NANO DI TREE
BEWEGUNG	6th EINGANG (SCHWARZER DRAHT)
0V /GND	GND (WEISS WAGO)
12V-24V DC	24V (ORANGE WAGO)

ANSCHLUSS AN CONTROL4

Anschluss an Control4 ist einfach. Der Bewegungsmelderausgang kann an einem Kontaktschließer am Control4 E/A-Modul angeschlossen werden. Der LUX-Sensor kann momentan nicht mit Control4 verwendet werden, da das 0-10V-Eingangsmodule von Control4 abgekündigt wurde, wir prüfen derzeit weitere Optionen.

FARADITE BEWEGUNGSMELDER 360	CONTROL4
BEWEGUNG	KONTAKTSCHLUSS
LUX 0V-10V	
0V /GND	GND
12V-24V DC	12V

Richtlinie 2014/30/EU (Elektromagnetische Verträglichkeit (EMV))
Richtlinie 2012/19/EU (WEEE)
Richtlinie 2011/65/EU (RoHS)
Harmonisierte Normen: EN 61000-6-1 Störfestigkeit für Wohnbereich, Geschäfts- und Gewerbebereiche sowie Kleinbetriebe u. EN 61000-6-3 Störaussendung für Wohnbereich, Geschäfts- und Gewerbebereiche sowie Kleinbetriebe

