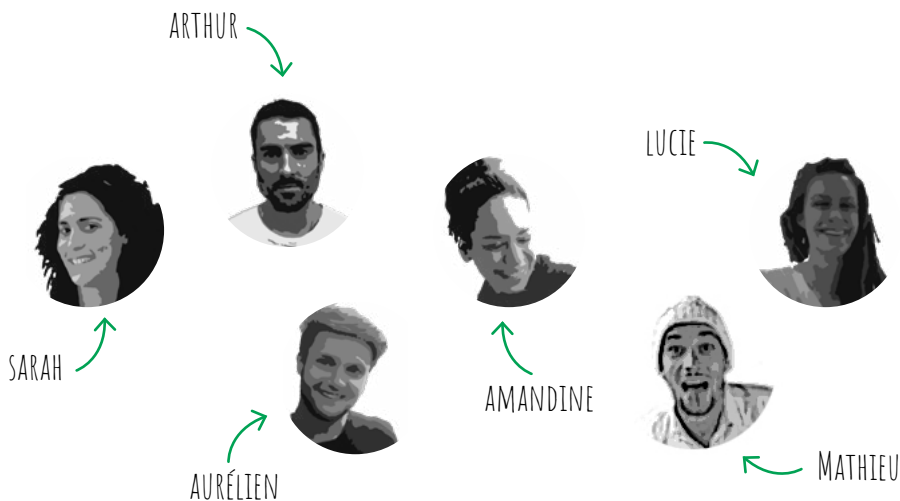




LE LIVRET VERT

TOUT CE QUE
VOUS DEVEZ SAVOIR
POUR NE PAS TUER
VOS PLANTES





LA TEAM PARIS POUSSE

est constituée de paysagistes qualifiés, de scénographes végétaux et de jardiniers urbains.

Sur le terrain depuis des années, nous avons pu faire face à de nombreuses problématiques au sujet de la santé des plantes. Nous avons également collecté de précieuses et très nombreuses données grâce à notre Service Après-Vente.

Notre défi premier est de garder nos plantes en bonne santé, une fois qu'elles sont chez vous.

Ce livret est le parfait outil. Grâce à lui, la santé et le bien-être de vos plantes n'auront plus de secret !

PAGE 2

L'ESPACE

PAGE 3

L'EXPOSITION

PAGE 4

L'ARROSAGE

PAGE 5

LA TOILETTE

PAGE 6


LE REMPOTAGE

PAGE 7

LE BIEN-ÊTRE

PAGE 8

L'OBSERVATION



Le choix de l'espace se résume en une phrase : choisissez un environnement qui soit le plus proche possible de l'habitat naturel de la plante.

Il existe de nombreux types de plantes d'intérieur et chacune a évolué dans des conditions climatiques différentes.

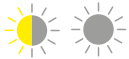
Pour leur donner une bonne chance de survie, vous devez recréer autant que possible son écosystème naturel, chez vous ou dans votre bureau.

L'INTENSITÉ DE LA LUMIÈRE NATURELLE ET L'APPORT EN EAU

L'eau et la luminosité sont les facteurs les plus importants. Une plante tropicale qui a pour habitude de vivre dans une forêt tropicale aura besoin d'humidité et de mi-ombre, tandis qu'une plante provenant d'un climat aride aura elle besoin de chaleur sèche et de beaucoup de soleil.

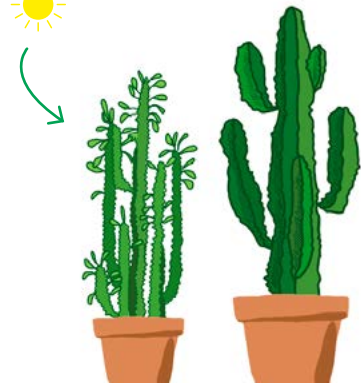
PLANTES TROPICALES :

- SE PLACENT À L'OMBRE OU MI-OMBRE
- S'ARROSENT FRÉQUEMMENT



PLANTES DÉSERTIQUES :

- SE PLACENT EN PLEIN SOLEIL
- S'ARROSENT PEU FRÉQUEMMENT

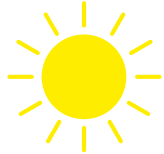


Toutes les plantes d'intérieur ont besoin de la lumière naturelle pour survivre, mais chacune d'entre elles apprécie différents niveaux d'intensité de lumière en fonction de son environnement naturel.

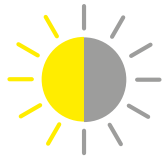
ON PEUT DIFFÉRENCIER 3 TYPES D'EXPOSITION : SOLEIL, MI-OMBRE ET OMBRE

Commencez donc par vous renseigner sur le type d'exposition qui convient à votre plante. Cette information est généralement indiquée sur son étiquette. A défaut, vous pourrez trouver les informations utiles sur internet, en vous rapprochant de botanistes, jardiniers... ou de nous bien sûr ! Les fenêtres orientées Sud (soleil) reçoivent plus de lumière au quotidien, tandis que les fenêtres orientées Nord (ombre) en reçoivent beaucoup moins. Les fenêtres orientées Est et Ouest (mi-ombre) se situent quelque part au milieu. A noter que les plantes ne se nourrissent pas de la lumière artificielle de vos ampoules (sauf équipement horticole bien sûr).

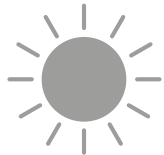
Vous pouvez ensuite évidemment décider d'approcher ou d'éloigner votre plante d'une fenêtre suivant son besoin en lumière. Mais ne la bougez pas tous les jours car elle a besoin de prendre ses marques pour s'acclimater à son emplacement.



8 HEURES DE LUMIÈRE NATURELLE



4 HEURES DE LUMIÈRE NATURELLE + 4 HEURES DE LUMIÈRE NATURELLE INDIRECTE



8 HEURES DE LUMIÈRE NATURELLE INDIRECTE



L'arrosage est une science tout à fait inexacte, les besoins en eau de votre plante vont dépendre de beaucoup de facteurs. En voici les 5 principaux :

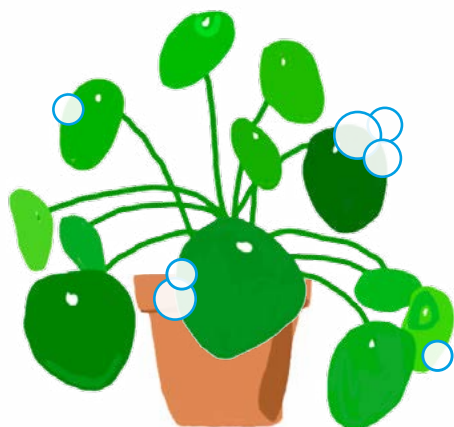
- le volume de terre,
- la taille de votre plante,
- son exposition,
- la période de l'année,
- la génétique de votre plante.

ARROSEZ VOTRE PLANTE UNIQUEMENT LORSQU'ELLE À BESOIN D'EAU

Il faut arroser sa plante lorsqu'elle a absorbé toute l'eau qui se trouve dans son pot. Il existe une technique simple : « le toucher de terreau ». Pour cela, il vous faut prendre une pincée de son terreau en surface (sur 3cm) et l'émietter entre vos doigts. Si c'est sec et que ça s'effrite, il faut arroser ; si c'est un peu humide il ne faut pas arroser.

Il faut donc faire au cas par cas, cela demande une attention toute particulière de votre part et une certaine « écoute » de votre plante. Vous devez la regarder et surtout la toucher et vous demander « Est-ce que ma plante manque d'eau ? » Le matin est le meilleur moment pour arroser, avec idéalement de l'eau à température ambiante et sans calcaire. Pour éviter une eau trop calcaire, laissez reposer l'eau dans son contenant avant d'arroser pour permettre au dépôt de retomber dans le fond.

ET GLOU ET GLOU
ET GLOU



On n'en parle pas assez mais il est important de laver ses plantes (les dépoussiérer, lustrer leur feuillage... les bichonner !). La poussière sur les feuilles de votre plante empêche la lumière du soleil de les atteindre, ce qui affectera leur croissance. Elle peut également bloquer les pores des feuilles, ce qui peut faire suffoquer la plante.

NETTOYEZ LES FEUILLES DE TEMPS À AUTRE

Tous les mois environ passez un chiffon humidifié d'eau sur le feuillage. Pendant votre petit coup de nettoyage, profitez-en pour examiner votre plante et détecter tout signe de stress ou de maladie. S'il y a des feuilles mortes, brunes, ou jaunies, vous pouvez les enlever délicatement et couper les extrémités des feuilles brunes en veillant à ne pas couper la partie saine.

Si vous pensez que le nettoyage des feuilles prendra trop de temps, vous pouvez simplement lui faire prendre une douche. Zou au bain ! Utilisez de l'eau tiède pour nettoyer les feuilles, en veillant à ne pas tenir la pomme de douche trop près de votre plante ; la force de l'eau pourrait les perturber. Pour les plus chanceux (et écolos) avec une surface extérieure, s'il ne fait pas trop froid, mettez votre plante dehors dès qu'il pleut.



Si elle arrive dans son pot de culture en plastique, nous vous conseillons fortement de la repoter.

POURQUOI REMPOTER MA PLANTE ?



CASSEZ
LA MOTTE

Tout comme nous, les plantes ont besoin régulièrement de nourriture saine pour mieux grandir. Cette alimentation se trouve dans son terreau. Deux types de terreau sont particulièrement connus, le terreau universel et le terreau à cactées, plus sableux et sec... pour les cactus donc.

Les étapes du repotage :

- 1- Enlevez le pot en plastique initiale que portait votre plante
- 2- Cassez la motte et dénouer les racines pour les fortifier
- 3- Drainez le fond du pot avec des billes d'argile (avec éventuellement un voile géotextile dessus pour les séparer du terreau... si vous êtes plutôt maniaque)
- 4- Enfin, ajoutez le substrat nécessaire à chaque variété, en couche suffisante sous la plante que vous viendrez placer avant de compléter sur les côtés en veillant à ne pas enterrer le collet (primordial !)



L'engrais est un produit que vous pouvez ajouter au sol pour compléter les nutriments. Mais attention à ne pas en mettre en trop grande quantité, car ça peut être super puissant ! Quelques gouttes suffisent.

Quant au repotage, pensez-y tous les deux ans environ.

Encore une fois c'est une moyenne, car toutes les plantes ont un système racinaire plus au moins développé. Attention à ne pas opter pour une taille de pot trop supérieure à celui actuel, sans quoi le système racinaire s'épuiserait à combler le vide. Augmentez le diamètre de 10cm en 10cm.



COMPLÉTEZ
AVEC DU TERREAU ADAPTÉ





DITES-LUI DES CHOSES
TENDRES

NOS PAROLES ONT UN IMPACT SUR LA SANTÉ DE NOS PLANTES

Si vous lui envoyez des encouragements et des compliments avec votre petite voix douce, l'eau à l'intérieur de la plante, recevra ces décibels de manière positive. En revanche, si vous lui parlez de manière brutale et avec des méchancetés (mmh c'est pas bien !), les décibels reçus sont trop graves pour que la plante apprécie.

Si vous n'êtes pas de nature bavarde ou que vous n'avez pas envie d'échanger avec votre plante, mettez lui de la musique classique.
Googlez « musique 432hz », vous nous remercieriez plus tard...



ET SI

ÇA N'A PAS L'AIR D'ALLER

Essayez toujours de comprendre d'où peut venir le problème quand quelque chose ne va pas avec votre plante. Il faut se rapprocher au plus près de votre plante, voire la toucher...

Si les feuilles cassent, semblent être sèches, si elles ont des tâches foncées apparaissant à l'extrémité, le terreau est sec... Votre plante manque indéniablement d'eau. Arrosez !
Veillez à prendre en compte le réglage de votre radiateur. Quand vous l'allumez, n'oubliez pas que votre air sera plus sec, et donc la demande en eau peut être supérieure à d'habitude.

Si les taches foncées se manifestent au centre de la feuille, dans les nervures, si elles sont moisissantes et que le terreau est humide, ne pas hésitez à utiliser la technique du « toucher de terreau » expliquée auparavant ; parfois la surface peut paraître sèche alors qu'en fait le terreau est humide. Soyez vigilant si vous avez un cache-pot, veillez à ce que le pot de culture à l'intérieur ne baigne pas dans l'eau plus de 24 heures.

Si votre plante manque de soleil, elle va très probablement pâlir. Et si elle reçoit trop de soleil, elle va griller...

Vous voilà maintenant jardinier botaniste expert en herbe... Mais on reste dispo si besoin bien sûr ! Bisou.



WWW.PARISPOUSSE.FR

