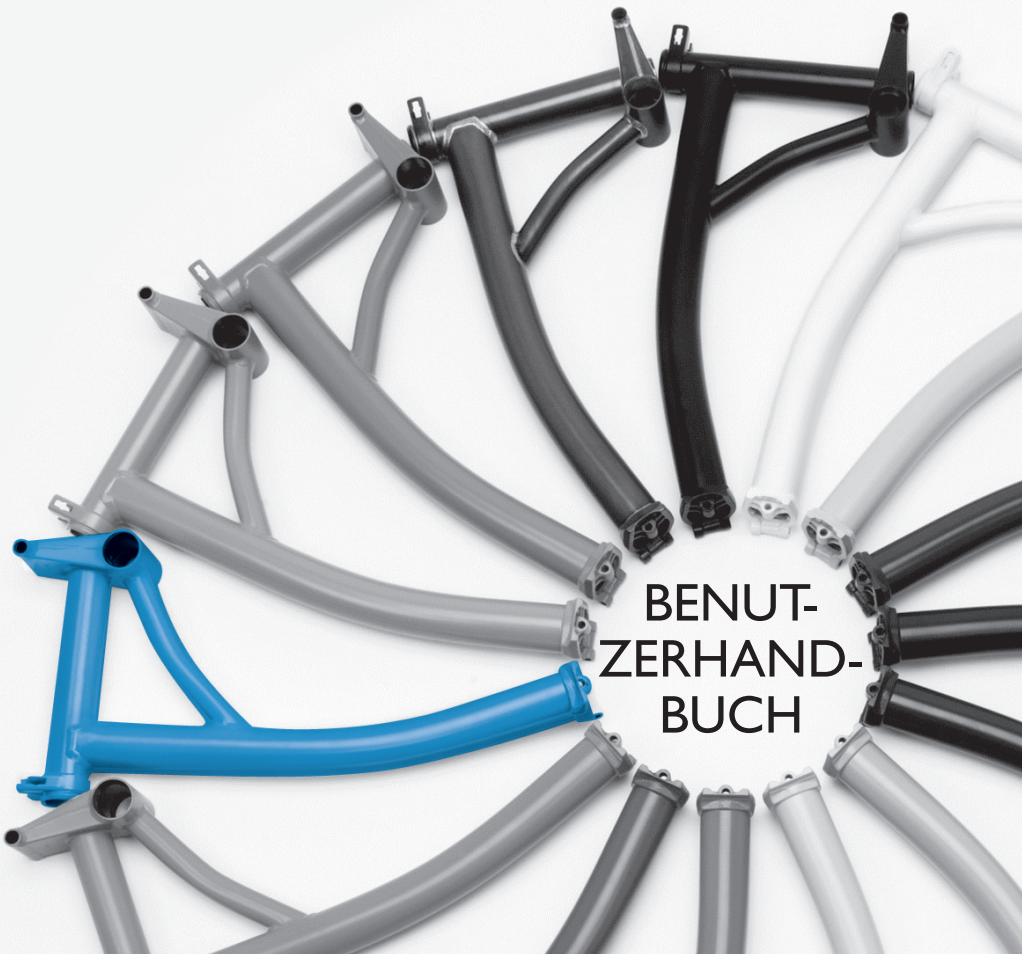




BROMPTON

EN 14764
CITY- UND TREKKING-BIKES



**BENUT-
ZERHAND-
BUCH**

EINFÜHRUNG



Ehe Sie Ihr Brompton benutzen, sollten Sie dieses Handbuch lesen, speziell die Abschnitte zur Sicherheit und dem Zusammenklappen des Rades. Dieses Handbuch dient nur als allgemeine Anleitung. Es ist keine umfassende Anleitung zum Radfahren oder zum Warten eines Fahrrads.

Nach dem Kauf Ihres Brompton sollten Sie Ihr Rad auf unserer Webseite im Bereich „Mein Brompton“ registrieren, um die besonderen Merkmale Ihres Rades zu erfassen. Auf diese Weise haben wir Ihre Daten, wenn Ihr Rad gestohlen wird oder wir Sie kontaktieren müssen. Sie werden gebeten, Ihre Seriennummer und die Rahmennummern einzugeben: die Seriennummer befindet sich auf einer Plakette auf der Rückseite des Hauptrahmens; die Rahmennummer ist in den Hauptrahmen gestanzt, in der Nähe des unteren Trägers. Die Daten bleiben in der Brompton-Datenbank und werden nicht an Dritte weitergegeben (www.brompton.co.uk/my/register.asp).

Wenn Sie Anpassungen vornehmen oder das Rad selbst warten, lesen Sie bitte erst die entsprechenden Abschnitte dieses Handbuchs, da Verwechslungen leicht geschehen können. Auch könnte das Zusammen- und Auseinanderklappen beeinträchtigt oder Ihr Rad beschädigt werden. Dieses Handbuch enthält Tipps und Ratschläge zur Verwendung Ihres Brompton. Wenn Sie jemals unsicher sind, wie Sie Ihr Rad pflegen sollten, suchen Sie bitte einen autorisierten Brompton-Händler auf, um sich Hilfe zu holen. Eine Liste der Händler finden Sie auf unserer Webseite: www.brompton.co.uk/dealers/search.asp

Dieses Handbuch entspricht EN 14764

INHALT

Sicherheit	Seite 2
Zusammen- und Auseinanderklappen	Seite 3
Benutzung des Brompton	Seite 7
Grundeinstellungen für Komfort und Sicherheit	Seite 10
Gewährleistung	Seite 13

SICHERHEIT

Das Brompton wurde für die Verwendung auf Straßen und gut gepflasterten Wegen entwickelt. Die maximale Belastung sollte 110 kg nicht überschreiten (Fahrer und Gepäck eingeschlossen). Ein Brompton ist nicht für Kunststücke, Querfeldeinfahrten oder Extremsportarten gedacht. Sie sollten Ihr Brompton nur für den eigentlichen Zweck verwenden. Ansonsten könnten einige der Komponenten ausfallen, oder Ihre Brompton-Gewährleistung erlischt. Wir empfehlen nicht, einen Kindersitz am Brompton anzubringen, da dies die Brompton-Gewährleistung löscht. Ehe Sie das erste Mal auf Ihrem Brompton fahren und auch regelmäßig danach sollten Sie Folgendes beachten:

- Wir empfehlen das Tragen eines zugelassenen Fahrradhelms auch in Ländern, in denen das Tragen eines Helms keine Pflicht ist
- Lesen und befolgen Sie die nationalen Vorschriften des Landes, in dem Sie fahren, und halten Sie alle Straßenverkehrsvorschriften ein
- Achten Sie darauf, dass die Felgen entlang der Bremsfläche sauber und nicht beschädigt sind. Überprüfen Sie die Felgen auf übermäßigen Verschleiß. Wenn Sie Zweifel zur Sicherheit Ihrer Felgen haben, lassen Sie sie bitte von einem autorisierten Brompton-Händler überprüfen
- Überprüfen Sie Bremsen, Schläuche und die Lenkung regelmäßig
- Sorgen Sie dafür, dass die Bremsen und Zahnkränze richtig eingestellt sind und halten Sie die Kabel in gutem Zustand
- Bei Regen können die Bremsen eine geringere Bremskraft haben, und die Straßen sind rutschiger, also sollten Sie früher bremsen
- Überprüfen Sie, dass alle Muttern der Räder richtig festgezogen sind (Drehmoment 15 Nm)
- In Großbritannien bedienen Sie mit dem linken Handbremshebel die hintere Bremse und mit dem rechten Handbremshebel die Vorderradbremse. Dies kann von Land zu Land variieren.
- Wenn Sie bei Dunkelheit fahren, sollten Sie reflektierende Kleidung tragen und Beleuchtung verwenden (Vorder- und Rückleuchten); überprüfen Sie, dass Ihre Lampen den geltenden Vorschriften entsprechen



Vor und nach jeder Fahrt sollten Sie auf Folgendes achten:

- Achten Sie darauf, dass die Schelle der Sattelstange festgezogen ist (Drehmoment 4-7 Nm) und dass der Sattel die richtige Höhe hat
- Die Scharnierklappen müssen korrekt positioniert sein, die Hebel fest angezogen
- Beim Ein- und Auseinanderklappen sowie während des Gebrauchs, die Finger nicht in einen Bereich bringen, wo sie hängenbleiben oder eingeklemmt werden könnten
- Achten Sie darauf, dass Ihr Rad korrekt zusammen- oder auseinandergeklappt ist, um mögliche Verletzungen zu verhindern
- Verwenden Sie bei einem S-Modell nicht die Taschen der Modelle T, C oder den Faltkorb (diese könnten die Lenkung behindern)
- Denken Sie bei Modell P daran, dass Sie keine Handbremsen haben, wenn Sie die unteren Griffe verwenden
- Versuchen Sie nie, die Höhe des Lenkstangenvorbaus an der Stelle zu verändern, an der er auf die vorderen Gabeln trifft



ACHTUNG

Viele Komponenten eines Fahrrads stehen unter starker Beanspruchung, und nach langen Strecken, bei starker Belastung und einer harten Fahrweise können diese Bestandteile das Ende ihres Lebenszyklus erreichen. Insbesondere die Aluminiumlegierung hat eine begrenzte Lebensdauer. Fehler in der Verwendung können zu Verletzungen führen. Sie sollten alle lasttragenden Teile auf Zeichen von Beschädigungen, Korrosion oder Risse überprüfen und bei Bedarf austauschen. Bitte suchen Sie einen autorisierten Brompton-Händler auf und lassen Sie sich beraten, wenn Sie unsicher sind.

Nach einem Stoß oder Sturz sollten Sie das Rad sofort nicht mehr benutzen und von einem Brompton-Händler überprüfen lassen. Beschädigte Komponenten sollten ersetzt werden, ehe Sie das Rad wieder fahren. Tiefe Kratzer oder Dellen in den Aluminiumteilen können die Komponente erheblich schwächen und zu einem vorzeitigen Ausfall des Teils führen.

Hinweis: Wir empfehlen die ausschließliche Verwendung von Original-Brompton-Ersatzteilen für sicherheitsrelevante Komponenten.

ZUSAMMEN- UND AUSEINANDERKLAPPEN



Befolgen Sie die Anweisungen zum Zusammen- und Auseinanderklappen, um Ihr Brompton korrekt zu verwenden.

AUSEINANDERKLAPPEN



Schritt 1

Klappen Sie das linke Pedal aus, indem Sie den Pedalkörper nach außen schwingen, bis die Verriegelung einrastet.



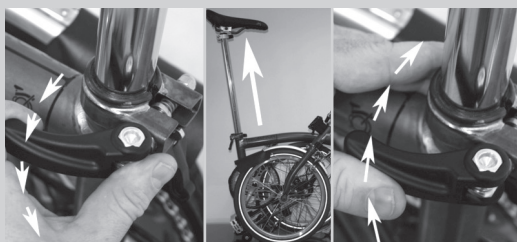
Schritt 2a

Klappen Sie das Steuerrohr wie abgebildet nach oben in eine aufrechte Position.



Schritt 2b

Achten Sie darauf, dass das Alu-Klemmstück beide Scharnierplatten umgreift und ziehen Sie sie fest.



Schritt 3

Lösen Sie den Schnellspannhebel und ziehen Sie die Sattelstange und den Sattel nach oben bis zum Ende oder bis die passende Höhe erreicht ist. Ziehen Sie den Schnellspannhebel fest. Er sollte um die Außenseite der Sattelstange verlaufen und den Rahmen bei geschlossener Position berühren. Der Sattel sollte gerade nach vorn zeigen.



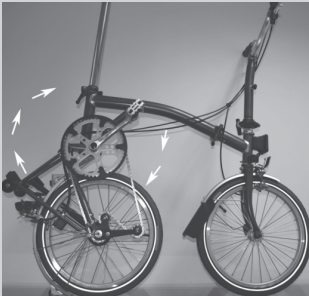
Schritt 4a

Wenn Sie links vom Rad stehen, mit der rechten Hand auf dem Sattel und der linken Hand am Steuerrohr (wie abgebildet), heben Sie das Rad am Steuerrohr womit sich das Vorderrad vom hinteren Rahmen löst. Dann führen Sie eine Art Drehbewegung aus und führen Sie das vordere Rahmenteil bis zur auseinandergeklappten Position.



Schritt 4b

Achten Sie darauf, dass die Klemmplatte beide Scharnierplatten überspannt und ziehen Sie die Scharnierknebel des Hauptrahmens fest.



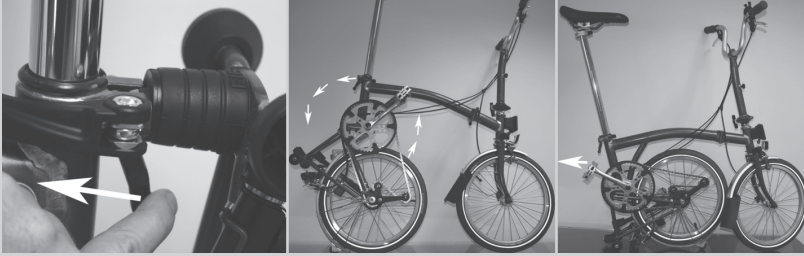
Schritt 5

Heben Sie das Rad am Sattel hoch, so dass der Hinterbau in die ausgeklappte Position schwingt. Je nach Einstellung der hinteren Rahmen-Arretierung [siehe Seite 8] kann /wird der Hinterbau automatisch einrasten.



Schritt 6

Ihr Brompton ist nun auseinandergeklappt und fahrbereit.



Schritt 1

Lösen Sie den Hinterbau-Clip (wenn der Hinterbau eingerastet ist), indem Sie den Hebel nach vorn (in Richtung Vorderseite des Rades) schieben. Dann heben Sie das Rad am Sattel an, damit Sie den Hinterbau nach unten und nach vorn unter den Hauptrahmen schwingen können, wie abgebildet.

Bitte achten Sie darauf, dass das rechte Pedal (auf der Kettenseite) nach hinten zeigt, sobald der Hinterbau unter den Hauptrahmen geklappt wurde (siehe Abbildung).



Schritt 2

Schrauben Sie den Scharnierknebel am Hauptrahmen los (etwa 4 Umdrehungen). Greifen Sie das Steuerrohr, und beginnen das Vorderrad bzw. vordere Rahmenteil nach hinten zu klappen. Dabei das Vorderrad NICHT drehen, sondern die ganze Zeit nach vorne ausgerichtet belassen, das Steuerrohr wird für diesen Vorgang zum Festhalten bei der Drehbewegung benutzt. Achten Sie darauf, dass der Haken (sitzt links an der Vorderrad-Achse) über die Kettensstrebe des Hinterbaus greift.



Schritt 3

Lösen Sie den Schnellspannhebel und schieben Sie die Sattelstütze und den Sattel nach unten. Ziehen Sie den Schnellspannhebel fest. Er sollte um die Außenseite der Sattelstange verlaufen und den Rahmen bei geschlossener Position berühren.



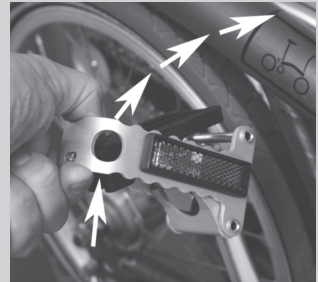
Schritt 4

Lösen Sie den Scharnierknebel und lassen Sie das Steuerrohr nach unten neben das Vorderrad schwingen, wo es mit etwas Schwung einrastet.



Schritt 5

Drehen Sie die Kurbel, so dass das rechte Pedal das Vorderrad berührt.



Schritt 6

Drücken Sie den äußeren Bereich der Pedalverriegelung nach unten, so dass die Oberseite des Pedals freigegeben wird. Klappen Sie das Pedal zusammen.

Hinweis:

1. Wenn das Rad zusammengeklappt ist, blockiert die Sattelstütze das zusammengeklappte Paket. Die untere Anlaufscheibe (sitzt auf hinterer Bremse) dient sowohl als Führung als auch als Sperre, um zu verhindern, dass der Hinterbau herauschwingen kann. Die Position der Anlaufscheibe muss korrekt eingestellt sein, damit sie beide Funktionen korrekt erfüllt.
2. Tragen Sie Ihr Brompton, indem Sie es vorn am Sattel oder am Hauptrahmen anfassen.
3. Das linke Pedal sollte nicht eingeklappt werden, wenn sich die Kurbeln drehen, denn dabei können Teile des Hinterbaus getroffen und Schäden an Ihrem Rad verursacht werden.

BENUTZUNG DES BROMPTON



1. Reifendruck

Der Reifendruck ist wichtig für Komfort und Sicherheit. Bitte halten Sie sich an die folgenden Tipps, um eine sichere und komfortable Fahrt zu garantieren.

- Es ist wichtig, dass Ihre Reifen gut aufgepumpt sind. Zu weiche Reifen erhöhen die nötige Pedalkraft (was der Fahrt den Spaß nimmt), die Reifen verschleifen schneller und auch die Lenkung wird beeinflusst. **Sie sollten Ihre Reifen immer gut aufpumpen.**
- Der geeignete Druck ist abhängig von Gewicht und persönlichen Vorlieben. Bei harten Straßen ist es häufig bequemer, den Druck am unteren Ende des zulässigen Bereiches zu halten. Für minimale Pedalkraft ist jedoch ein hoher Druck ideal.
- Brompton Fahrräder sind mit AV-Ventilen ausgestattet:
 - Die Luftpumpe befindet sich am Hinterbau (Ausnahme: Xtra-leicht Bromptons). Achten Sie beim Befestigen der Luftpumpe darauf, dass die rote Dichtung verhindert, dass sich die Luftpumpe bei Erschütterungen lösen kann. Dazu drücken Sie die Dichtung in den Pumpengriff.
 - Sie können entweder eine Handluftpumpe oder eine Versorgungspumpe an einer Tankstelle verwenden.

Die Tabelle unten zeigt den empfohlenen Reifendruck für Reifen an Brompton Fahrrädern.

	Brompton Kevlar		Schwalbe Marathon		Schwalbe Kojak	
	Mind. (psi)	Max. (psi)	Mind. (psi)	Max. (psi)	Mind. (psi)	Max. (psi)
Vorn	65	100	65	115	70	115
Hinten	65	100	65	115	70	115



2. Zahnkränze

Brompton verwendet zwei Antriebslösungen: ein Umwerfer-System (linker Hebel) und ein Nabengetriebe (rechter Hebel). Diese Systeme werden unabhängig auf Zwei- und Dreigang-Bromptons verwendet. Bei Kombination bilden das Umwerfer- und das Nabengetriebe ein 6-Gang-Getriebe. Beim Schalten sollten Sie weiter treten und dabei den Druck von den Pedalen zu nehmen. Das garantiert einen effizienten Gangwechsel.

Von Zeit zu Zeit brauchen Umwerfersystem, Nabengetriebe und Schalthebel eine Neueinstellung. Wenn Sie das Gefühl haben, dass sich die Zahnkränze abgenutzt sind oder die Gänge sich nur schwer wechseln lassen, lassen Sie die Teile schnellstmöglich von einem Brompton-Händler oder einem qualifizierten Fahrradtechniker einstellen, um Schäden an den Zahnkränzen zu verhindern.

3. Bremsen

Sie sollten Ihre Bremsen regelmäßig einstellen, denn sie sind wichtig für Ihre Sicherheit. Die Zeit zwischen den Einstellungen variiert je nachdem, wie häufig Sie Ihr Brompton benutzen. Wenn Ihre Bremshebel den Lenker berühren, wenn Sie sie betätigen, müssen Ihre Bremsen dringend eingestellt werden. Die Bremsen sollten so eingestellt sein, dass die Bremsklötze möglichst nah an den Felgen anliegen, ohne die Drehung der Räder zu behindern. Die Einstellungen werden anhand des Kabelanschlags mit Gewinde am Bremshebel vorgenommen. Wenn Sie sich nicht sicher sind, wie Sie dabei vorgehen müssen, lassen Sie die Einstellungen von einem Brompton-Händler oder einem qualifizierten Fahrradtechniker vornehmen.

- Beim Einstellen der hinteren Bremse sollte das Rad auseinandergeklappt sein.
- Beim Einstellen der vorderen Bremse sollten Sie die Bremsklötzchen nicht zu dicht an die Felgen setzen, damit Sie die Felge beim Lenken nach links oder rechts nicht berühren.
- Ersetzen Sie Ihre Bremsklötzchen, wenn das Profil auf der Oberfläche weniger als 1 mm Tiefe hat.

4. Beleuchtung

Für Brompton Räder sind zwei Beleuchtungsvarianten erhältlich: eine batteriebetriebene Vorder- und Rückleuchte und ein Naben-Dynamosystem, das Energie erzeugt, wenn Sie in die Pedale treten. Diese Brompton-Lampensets lassen sich an jedem Fahrradmodell anbringen. Bitte verwenden Sie die Beleuchtung nach geltenden Gesetzen.

5. Der Hinterbau-Clip und die Parkposition Ihres Brompton

Mit dem Hinterbau-Clip und dem Gummiblock haben Sie die Möglichkeit, den Hinterbau einzurasten oder freizugeben.



In der eingerasteten Position bleibt der Hinterbau mit dem Hauptrahmen verbunden, wenn Sie das Rad hochnehmen.

Hinweis: Die Einkerbung zeigt in der eingerasteten Position nach oben.



In der freigegebenen Position klappt der Hinterbau nach unten, wenn das Rad hochgenommen wird.

Hinweis: Die Aussparung für den Haken zeigt in der freigegebenen Position nach oben.



Durch Drehen des Feder-Elements können Sie die gewünschte Einstellung selbst wählen bzw. ändern.

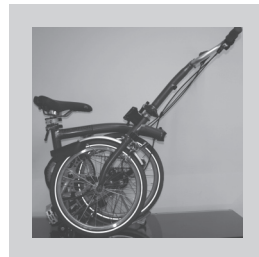
Hinweis: Zu diesem Zweck muss der Hinterbau frei beweglich sein.



6. Das zusammengeklappte Fahrrad bewegen

Die kleinen Rollen, mit denen das Brompton standardmäßig ausgestattet ist, sind sehr nützlich, wenn Sie das zusammengeklappte Rad in enge Ecken oder Nischen schieben möchten. Wenn Sie das Steuerrohr hochklappen können Sie den Lenker als Griff verwenden, das zusammengeklappte Rad lässt sich auf diesen Rollen auch ziehen, wenn auch nur über kurze Entfernungen und auf einem glatten Untergrund.

Mit den optionalen Eazy Wheels ist das Brompton deutlich einfacher zu rollen. Denken Sie daran, die Sattelstütze etwas herauszuziehen, damit diese beim Rollen nicht den Boden berührt. Ziehen Sie sie nicht so hoch, dass sich das Fahrrad auseinanderklappen kann.



Hinweis:

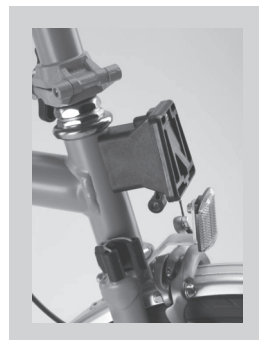
- Die herausgezogene Sattelstütze eignet sich nicht als Griff zum Schieben, da das Risiko besteht, dass sich das Brompton auseinanderklappt.
- Sind Eazy Wheels montiert, muss die Sattelstütze ganz nach unten durchgeschoben sein, wenn das Brompton im zusammengeklappten Zustand abgestellt wird. Ein Gummiblock am unteren Ende der Stütze verhindert so unerwünschtes Rollen.

7. Taschen

Brompton bietet verschiedene Taschen an, die Sie zu Ihrem Brompton hinzukaufen können. Mit diesen Taschen transportieren Sie bis zu 10 kg vorn und 10 kg auf dem Gepäckträger.

Hinweis:

- Die Brompton Taschen für den Lenker eignen sich für die Modelle M und P, allerdings sind die Taschenmodelle T, C und der Faltkorb nicht für die Verwendung mit den Brompton Modellen S geeignet.
- Bitte beachten Sie die Gebrauchsanweisungen, die Ihren Taschen beiliegen. Wenn Sie eine ungeeignete Tasche verwenden, könnte die Lenkung gefährlich beeinträchtigt werden.



8. Fetten

Wie bei jedem Fahrzeug ist es wichtig, die Komponenten zu fetten, damit dieses im Betrieb sicher und effizient bleibt. Wir empfehlen Ihnen, dies jährlich durchzuführen, auch wenn einige Teile häufiger gefettet werden müssen.

- Kette:** Die Kette muss gut gefettet sein, damit eine reibungslose Fahrt möglich ist. Tragen Sie Öl auf, während Sie die Pedale nach hinten drehen. Achten Sie darauf, dass sich das Öl auf den Rollen und auch zwischen den seitlichen Laschen verteilt. Lassen Sie das Öl einziehen und wischen Sie überschüssige Reste ab.
- Scharnierklemmen:** Das Gewinde der Scharniere und die Unterlegscheibe sollten gelegentlich gefettet werden. Eine dünne Schicht Fett auf den Innenflächen der Alu-Klemmstücke sorgt dafür, dass sich diese einfacher lösen lassen.
- Faltpedale:** Das Hauptlager ist mit Fett gefüllt und sollte nicht geölt werden. Wenn die Lager jedoch nicht mehr frei beweglich sind, sollten Sie etwas Öl hinter die Dichtung geben, um ihre Lebensdauer zu verlängern.
- Nabenge triebe:** Die Zahnkränze und Lager sind versiegelt. Sie müssen nur im Rahmen einer größeren Wartung von einem Fahrradtechniker gefettet werden.

Wenn Sie Ihr Brompton fetten, sollten Sie darauf achten, dass kein Öl oder Fett auf die Sattelstange oder die Felgen gerät. Ein hochwertiges Fett für allgemeine Zwecke reicht aus, wir empfehlen jedoch ein Fett auf Lithiumbasis. Für die Kette ergeben Kettenschmiermittel mit guter Eindringung die besten Ergebnisse.

GRUNDEINSTELLUNGEN FÜR KOMFORT UND SICHERHEIT

I. Einstellen der Sattelhöhe

Die Sattelleinstellung ist ein wichtiger Faktor, um die bestmögliche Leistung Ihres Rades bei hohem Komfort zu erreichen. Die richtige Sattelposition ist eher eine persönliche Vorliebe, und ein Sattel kann nicht für jeden Fahrer passen. Aber mit einigen Einstell-Versuchen finden Sie die für Sie komfortable Sattelposition. Wenn die Sattelhöhe für Sie nicht komfortabel ist, sollten Sie einen qualifizierten Brompton-Händler aufsuchen und die Stütze auf die für Sie richtige Höhe einstellen lassen.



Vertikale Einstellungen

Um die korrekte Sattelhöhe zu überprüfen, sollten Sie sich auf den Sattel setzen, eine Ferse auf einem Pedal und den Pedalarm parallel zur Sattelstange. Wenn Ihr Bein dabei nicht ganz ausgestreckt ist, muss Ihr Sattel höher eingestellt werden, d.h. wenn Ihr Bein in dieser Position gebeugt ist, ist Ihr Sattel zu niedrig.

Wenn Sie normal fahren und den Fußballen auf dem Pedal haben, sollten Ihre Knie am unteren Punkt jedes Pedaltritts leicht gebeugt sein.



Verschiebung nach vorn und hinten

Der Sattel kann nach vorn oder hinten verschoben werden, damit Sie die optimale Sitzposition finden. Bewegen Sie den Sattel nach vorn, um näher am Lenker zu sitzen, und nach hinten, um den Abstand zu vergrößern. Ziehen Sie die Schrauben immer mit dem richtigen Drehmoment von 15-17 Nm fest, ehe Sie Ihr Brompton fahren.



Anpassen des Sattelwinkels

Die meisten Menschen ziehen eine horizontale Sattelposition vor, aber einige Fahrer haben die Sattelspitze lieber leicht nach oben gewinkelt, während wieder andere möchten, dass sie leicht nach unten zeigt. Ziehen Sie die Schrauben immer mit dem richtigen Drehmoment von 15-17 Nm fest, ehe Sie Ihr Brompton fahren.

Hinweis:

- Um die maximale Höhe einzustellen, ziehen Sie die Sattelstange nach oben, bis sie den Anschlag erreicht. Bei der Mindesthöhe sollte die Sattelstange nicht unterhalb des Hauptrahmens herausragen.



2. Zusätzliche Höhe

Wenn Ihnen die Höheneinstellung des Sattels noch nicht ausreicht, bietet Brompton zwei Möglichkeiten, um noch mehr Höhe zu erreichen: eine Teleskop-Sattelstange und eine auf 60 mm verlängerte Stange. Die Teleskopstange erfüllt die Bedürfnisse großer Fahrer, und die Größe des zusammengeklappten Rades ändert sich nur geringfügig.

3. Lenker und Lenkpositionen

Der Lenker und die Schalthebel des Brompton sind werkseitig eingestellt, um den besten Kompromiss zwischen Kompaktheit und Fahrkomfort zu erreichen. Nehmen Sie Änderungen vor, liegen der zusammengeklappte Lenker oder der Vorbau nicht so dicht am Vorderrad wie normal, daher ändert sich die Größe des zusammengeklappte Fahrrads. Wenn der Lenker aus irgendeinem Grund anders eingestellt werden muss, ist es empfehlenswert, diese Einstellungen von einem autorisierten Brompton-Händler oder einem zertifizierten Fahrradtechniker vornehmen zu lassen. Die Klemmschraube sollte mit einem Drehmoment von 18 Nm festgezogen werden.

4. Routinemäßiger Austausch

Ein geplanter Austausch von Verschleißteilen ist empfehlenswert, um Sicherheit und gute Leistung zu garantieren. Die empfohlenen Intervalle sind für Fahrräder gedacht, die normal verwendet werden. Der beste Zeitpunkt für einen Austausch von Verschleißteilen ist abhängig von den Nutzungsbedingungen und dem Fahrstil. Wir raten Ihnen, nur Original-Ersatzteile von Brompton für sicherheitsrelevante Komponenten zu verwenden.

- **Aluminium-Komponenten:** Wie bei anderen Maschinen mit geringem Gewicht wird für den Bau des Brompton eine Aluminiumlegierung verwendet. Dieses Material hat nur eine begrenzte Haltbarkeit. Bei normaler Verwendung ist das Risiko eines Ausfalls aufgrund von Verschleißerscheinungen am Aluminium gering, selbst nach Tausenden von Kilometern. Das Risiko eines Fehlers steigt jedoch mit der Nutzung, speziell bei einer harten Fahrweise oder anderen harten Belastungen. Da solche Fehler zu Verletzungen führen können, sollten die Scharnierklemmplatten, der Lenker, die Kette, die Sattelstange und die Pedale alle 8.000 km Kilometer (oder häufiger bei harter Beanspruchung) ausgetauscht werden. Wir empfehlen, diese Elemente regelmäßig zu überprüfen.
- **Übertragung:** Alle Fahrräder von Brompton sind mit einem selbstjustierenden Kettenspanner ausgestattet, um die korrekte Kettenspannung zu erhalten. Kette und Ritzel verschleifen mit der Zeit, was allgemein als Ketten-Verschleißlängung bekannt ist. Sie führt zu ineffizienter und ungleichmäßiger Kraftübertragung. Wir empfehlen, Kette und Ritzel alle 3.200-4.800 Kilometer zu ersetzen, regelmäßiges Reinigen und Fetten verlängert jedoch die Haltbarkeit der Kette. Verwenden Sie niemals eine neue Kette auf verschlissenen Ritzeln oder umgekehrt. Um die Ketten-Verschleißlängung zu messen, könnten Sie eine Kettenlehre oder Messschieber verwenden.
- **Bremskabel** haben keine begrenzte Haltbarkeit, und um das Risiko eines Fehlers zu reduzieren, sollten Sie die Kabel nach 6.400 Kilometern oder eher ersetzen. Neue Außenkabel sollten exakt dieselbe Länge wie das Original haben. Für optimale Ergebnisse sollten Sie nur Originalkabel von Brompton verwenden und diese von einem autorisierten Brompton-Händler oder einem zertifizierten Fahrradtechniker einsetzen lassen. Kabel mit falscher Länge könnten die Sicherheit und Leistung Ihres Fahrrads beeinträchtigen.
- **Schaltzüge** sollten genauso häufig ersetzt werden wie Bremskabel. Da Brompton Kabel speziell für die Fahrräder von Brompton entwickelt wurden, sollten nur Originalkabel von Brompton verwendet werden. Lassen Sie sie von einem autorisierten Brompton-Händler oder einem zertifizierten Techniker einsetzen. Kabel mit falscher Länge könnten die Sicherheit und Leistung Ihres Fahrrads beeinträchtigen.
- **Bremsklötze:** Wenn die Bremsklötze neu sind, haben Sie Rillen auf der Bremsfläche. Sobald diese Rillen eine geringere Tiefe als 1 mm haben oder nicht mehr sichtbar sind, sollten die Bremsklötze ersetzt werden. Da Bremsklötze wichtig für die Sicherheit Ihrer Bremsen sind, empfehlen wir Ihnen, diese von einem qualifizierten Fahrradtechniker und nur mit Original-Bremsklötzen von Brompton ersetzen zu lassen.

- **Reifen:** Das Risiko platter Reifen steigt mit der Fahrdauer und wenn sich das Reifenprofil abnutzt. Sobald Sie bemerken, dass Ihr Reifenprofil abgenutzt ist, sollten Sie den Reifen ersetzen. Das reduziert die die Gefahr platter Reifen und erhöht die Effizienz des Pedaltritts.
- **Dynamolampen:** Die elektrischen Kabel, die für die Dynamolampen verwendet werden, verschleifen beim Ein- und Auseinanderklappen des Brompton. Wenn die Kabel abgenutzt sind, sollten Sie sie umgehend ersetzen, um Schäden an Ihrer Dynamo-Nabe zu verhindern. Wenn Ihre Lampen nicht funktionieren, lassen Sie sie von einem qualifizierten Fahrradtechniker überprüfen, damit Sie auf der Straße gesehen werden und sicher sind.
- **Gummiblock und Buchse:** Überprüfen Sie Buchse und Gummiblock jährlich auf Verschleiß. Wenn Sie Risse im Gummiblock bemerken, sollten Sie ihn umgehend ersetzen.
- **Felgen:** Die Bremsoberflächen der Felgen nutzen sich mit der Zeit ab. Wenn sich diese Felgen abnutzen, erscheinen Lücken in den Bremsoberflächen. Wenn dies der Fall ist, sollten die Felgen ausgetauscht werden.



160-Kilometer-Service

Das Einlaufen bestimmter Elemente an einem Fahrrad braucht Zeit. Um Schäden zu verhindern, sollten Sie Ihr Brompton nach ca 100 km im Rahmen einer Erst-Inspektion zu Ihrem Brompton-Händler bringen. Spätestens jedoch nach 3 Monaten sollte eine Überprüfung erfolgen. Dabei wird besonders auf die folgenden Elemente geachtet:

Speichen	Die Spannung der Speichen sollte überprüft und wenn nötig angepasst werden. Wenn eine Speiche sich aus irgendeinem Grund löst, tragen die daneben liegenden Speichen zusätzliche Last und können ausfallen.
Bolzen der Kurbelachse und Pedale	Diese müssen auf festen Sitz überprüft werden. Das korrekte Drehmoment beträgt 30 Nm. Das Gewinde für das linke Pedal ist ein Linksgewinde.
Kabel	Auch wenn die Kabel vorher gedehnt werden, tritt unweigerlich eine weitere Anfangsdehnung auf. Da dies die Steuerung des Nabengetriebes beeinträchtigt, sollten die Zahnkränze überprüft und wenn nötig angepasst werden. Es lohnt sich, gleichzeitig auch die Bremsen einzustellen.

GEWÄHRLEISTUNG



Wenn Ihr Fahrrad einen Herstellungsfehler aufweist, ersetzen wir das defekte Teil kostenfrei, wenn Sie uns innerhalb von fünf Jahren (im Fall des Rahmens) oder innerhalb von zwei Jahren (für die übrigen Teile) nach Kaufdatum des Fahrrads darüber informieren. Das Brompton wurde für die Verwendung auf Straßen und gut gepflasterten Wegen entwickelt. Es wurde nicht für Querfeldeinfahrten entwickelt: dies kann den Rahmen überlasten, und die Reifen und Räder sind dafür nicht geeignet.

Mein Brompton

In diesem Bereich der Brompton-Website können die Nutzer die besonderen Merkmale Ihres Rades erfassen. Auf diese Weise können Sie bei Bedarf kontaktiert werden, daher möchten wir alle neuen und bisherigen Kunden ermutigen, sich zu registrieren. Die Daten bleiben in der Brompton-Datenbank und werden nicht an Dritte weitergegeben (www.brompton.co.uk/my/register.asp).

Serien- und Rahmennummern

Die Kennzeichnung auf der Rückseite des Sattels am Hauptrahmen trägt die 10-stellige Seriennummer. Die 6-stellige Rahmennummer ist in den Hauptrahmen gestanzt, direkt vor dem hinteren Drehzapfen der Aufhängung: Sie sollten beide Nummern unbedingt aufbewahren. Halten Sie die Nummern in den Kästchen unten fest.

Seriennummer:

10-stellige Nummer

Rahmennummer:

6-stellige Nummer

Kaufdatum:

TT/MM/JJJJ

BROMPTON BICYCLE LTD
Kew Bridge DC, Lionel Road,
Brentford, Middlesex, TW8 9QR
www.brompton.co.uk

© Brompton Bicycle Ltd November 2012