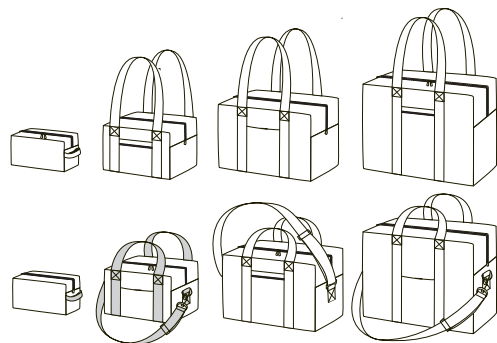


## Bonus - Adaptations et conseils pour tissus très épais



En cas d'utilisation d'un tissu extérieur très épais et rigide (type canvas épais 475g/m2) :

### Conseils fournitures :

- choisir une doublure fine type popeline,
- ne pas utiliser d'entoilage ni de ouatine,
- utiliser absolument une aiguille universelle ou à jeans de taille 100 ou 110,
- doubler le fil de couture (utiliser 2 bobines de fil polyester et enfiler les 2 fils dans le chas de votre aiguille de machine à coudre), ou remplacer par un fil extra fort en polyester,
- avoir une machine avec un moteur assez puissant pour passer les épaisseurs,
- choisir des anses en sangle pour le sac plutôt qu'en tissu extérieur si vous appréhendez la couture de multiples épaisseurs ou que votre machine est peu puissante.

### Conseils coupe :

- pour les anses : en cas d'anses en tissu extérieur, réduire la largeur de la pièce anse de 6 cm pour le sac (soit une largeur finale de 10 cm au lieu de 16 cm pour la pièce n°6) et de 2 cm pour la trousse (soit une largeur finale de 6 cm au lieu de 8 cm pour la pièce n°8) afin de réduire les épaisseurs. NB : vous réduirez d'ailleurs votre besoin en tissu extérieur de 12 cm.
- pour l'option bandoulière du sac en tissu extérieur, réduire la largeur de la pièce bandoulière de 6 cm (soit une largeur finale de 10 cm au lieu de 16 cm pour la pièce n°7), NB : vous réduirez encore votre besoin en tissu extérieur de 6 cm supplémentaires.
- bien surfiler/surjeter toutes les pièces en tissu extérieur.

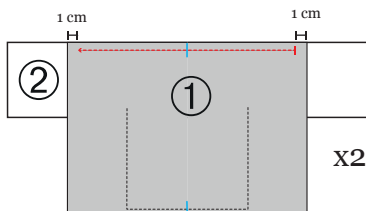
### Conseils couture :

- sélectionner le point droit de longueur 3 pour les piques d'assemblage et de surpiquer.
- ralentir la vitesse de pique sur les grosses épaisseurs (aller doucement),
- tester sur des chutes avec le fil doublé et augmenter les épaisseurs progressivement,
- **suivre le tutoriel du patron Voyage en adaptant seulement les instructions des étapes suivantes :**

**Étapes 2 et 3 :** ne pas suivre. Ces étapes sont inutiles pour un tissu très épais qui ne nécessite aucun entoilage et ne se matelasse pas.

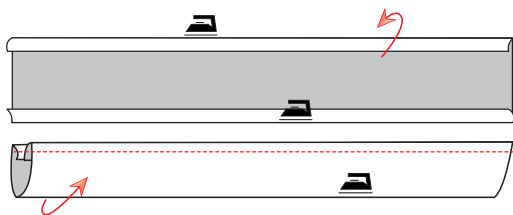
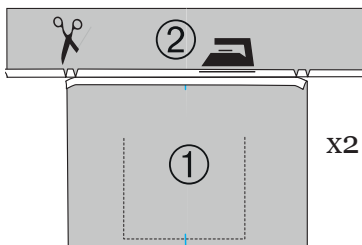
**Étape 20 :**

Suivre les instructions mais, pour le tissu extérieur, piquer en démarrant et en finissant la pique à 1 cm des extrémités de la pièce devant ou dos n°1.



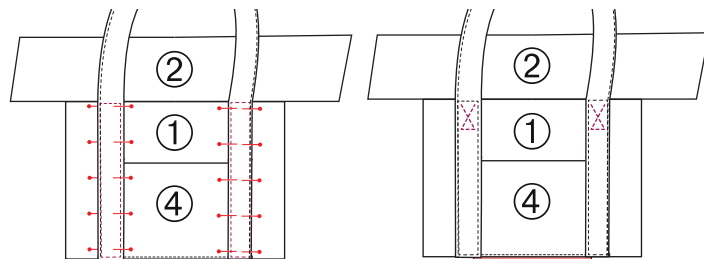
**Étape 21 :**

Suivre les instructions strictement pour la doublure mais, pour le tissu extérieur, cranter la pièce n°2 dans la marge de couture : d'abord au niveau de la lisière avec la pièce n°1, puis au niveau des extrémités de la pique d'assemblage faite à l'étape précédente.



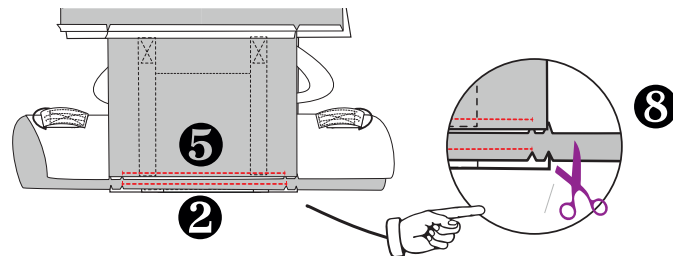
**Étape 22 (si anses en tissu extérieur épais) :**

Afin de réduire les épaisseurs pour un tissu très épais, on a diminué la largeur des pièces anses (voir conseils coupe page précédente). Faire 2 rentrés de 1 cm au fer sur les longueurs des pièces anses, puis plier en 2 la pièce dans le sens de la longueur envers contre envers, repasser et piquer à 2 mm de la lisière. Répéter sur l'autre anse pour le sac.



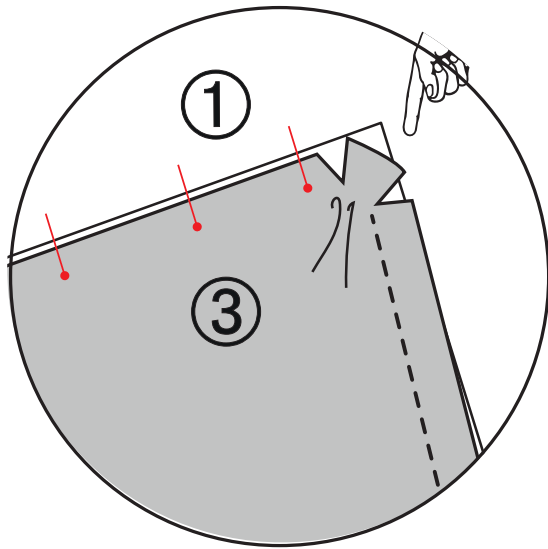
**Étapes 24 et 25 (si anses en tissu extérieur épais) :**

Suivre les instructions du tutoriel mais, pour le sac, en plaçant la lisière la plus fine des anses du sac (la lisière sans les rentrés) sur les poches extérieures. Ainsi vous piquerez en ayant réparti les épaisseurs de tissu. Enfin, ne faire qu'une surpiquure autour de anses pour vous faciliter la tâche mais bien faire les surpiquures de renfort en "croix" ou en diagonale.



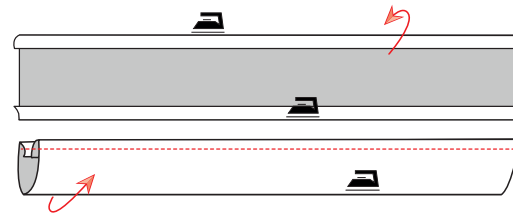
**Étapes 38 et 39 :**

Suivre les instructions du tutoriel mais, pour le tissu extérieur, piquer en démarrant et en finissant la pique à 1 cm des extrémités de la pièce devant ou dos n°1 (actions 2 et 5) et cranter la pièce n°3 dans la marge de couture : au niveau de la lisière avec la pièce n°1 et au niveau des extrémités de la pique d'assemblage (action 8). Suivre strictement les instructions du tutoriel pour la doublure sur ces étapes, sans changement.



#### Étapes 41 et 42 :

Suivre les instructions du tutoriel mais, pour le tissu extérieur, il y a une astuce pour bien former les coins lors de l'action 5. La spécificité est qu'avec un tissu très épais et rigide, il va falloir travailler les extrémités (coins) en arrondissant l'angle de la pièce n°3 (le fond) grâce aux 2 crans faits précédemment en étape 39 pour que les lisières des angles de la pièce 3 et de la pièce 1 s'alignent bien. Il en sera de même pour les coins assemblant les pièces N°2 et 1 ensemble ; il faudra déformer l'angle de la pièce 2 pour l'arrondir grâce aux crans et les lisières s'aligneront avec les lisières de l'angle de la pièce 1. Suivre ensuite la suite des instructions du tutoriel original.



#### Étapes 45 :

En cas de bandoulière de sac en tissu extérieur, on va réduire les épaisseurs pour un tissu très épais ; on a d'abord diminué la largeur de la pièce bandoulière (voir conseils coupe page 1). Faire ensuite 2 rentrés de 1 cm au fer sur les longueurs de la pièce bandoulière, puis plier en 2 la pièce dans le sens de la longueur envers contre envers, repasser et piquer à 2 mm de la lisière. Reprendre ensuite les instructions du tutoriel original.

Bonne couture !