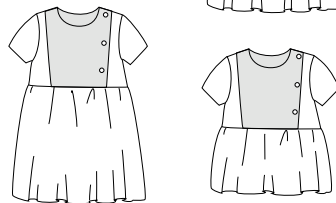
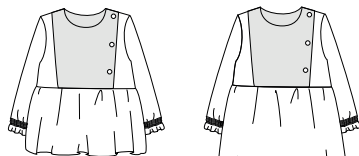
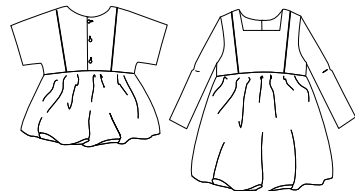
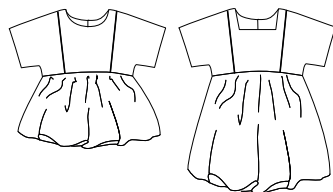




*ikatee*

Patrons de Couture



**BONUS**

Modifier SAKURA  
(enfant et femme)

pour un style PALERME

[www.ikatee.fr](http://www.ikatee.fr)

Sakura et Palerme sont 2 patrons très proches, mais proposés dans des gammes de tailles différentes. Si vous aimez le style de Palerme, suivez notre tuto : on vous guide pour "hacker" le patron Sakura et réaliser une robe ou une blouse pour femme ou enfant.

**Sakura**  
**Sakura kids**



**Palerme**



Patrons  
Femme : du 32 au 52  
Enfant : du 3 au 12 ans

Patron  
Bébé : du 6 mois au 4 ans

# PRINCIPALES MODIFICATIONS

En quelques mots

Les formes des 2 patrons Sakura et Palerme sont très proches.

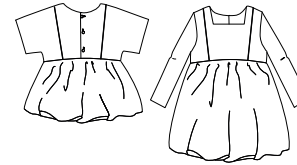
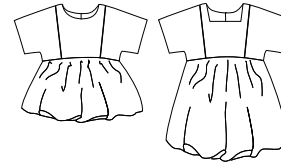
## Similitudes :

- Plastron au niveau du buste.
- Jupes froncées, forme ample.

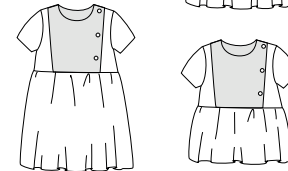
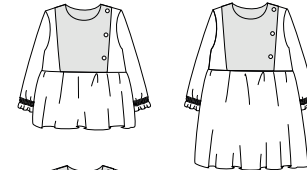
## Différences :

- Palerme a un buste plus long que Sakura, surtout en version kids (proportion du buste de Sakura femme est proche celle de Palerme).
- Palerme s'ouvre devant, Sakura au dos.
- Palerme est conçue avec des manches montées au buste, Sakura propose aussi une option avec des manches courtes dans la continuité du buste.
- Enfin, Palerme propose des poignets smockés, alors que les manches longues de Sakura se finissent avec un simple ourlet.

Pour modifier Sakura dans un "style Palerme", il faudra principalement intégrer une patte d'ouverture sur le côté du plastron devant, allonger le buste devant et dos et adapter légèrement les manches.



Sakura / Sakura kids



Palerme

# MODIFICATIONS

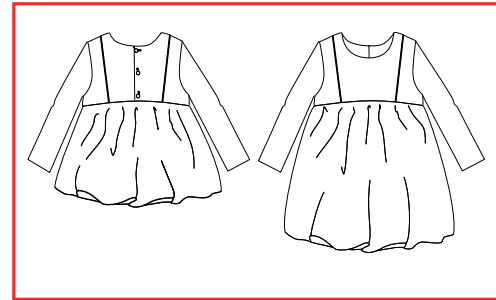
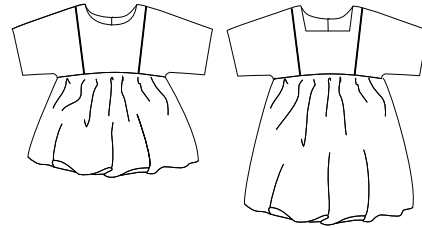
En détails

## 1. Choisir les pièces du patron SAKURA / SAKURA KIDS

Partir de la version manches longues de SAKURA / SAKURA KIDS

Sélectionner les pièces suivantes :

- ①a DEVANT + DOUBLURE - ENCOLURE RONDE
- ①L DÉCOUPE DEVANT POUR MANCHES LONGUES
- ② DOS + DOUBLURE DOS
- ②L DÉCOUPE DOS POUR MANCHES LONGUES
- ③ BAS JUPE DEVANT ET DOS
- ④L MANCHES LONGUES



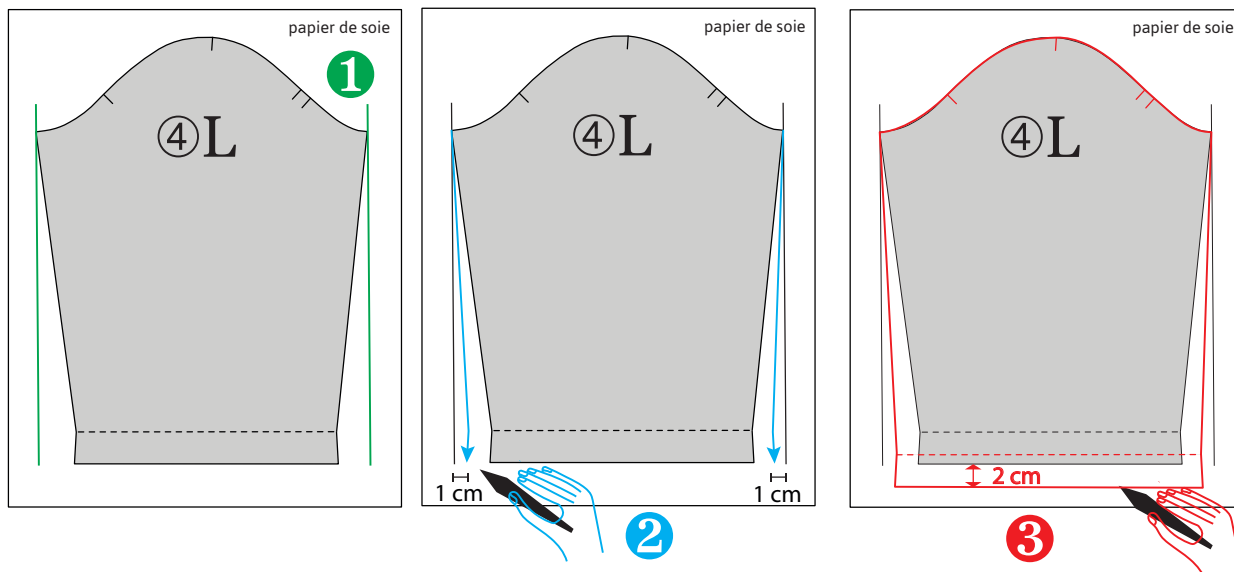
## 2. Modifier les pièces du patron SAKURA / SAKURA KIDS

- 2.1 - Manches : pour l'option manches longues, élargir+ allonger la manche. En cas de version manches courtes : raccourcir la pièce ④L
- 2.2 - Découpe / plastron dos ② : re-dessiner la pièce pour obtenir une pièce simple (sans ouverture) que l'on coupera au pli
- 2.3 - Rallonger toutes les pièces bustes devant et dos ①L, ②L, ①a, ② (re-dessinée) de Y cm : voir le tableau selon les tailles
- 2.4 - Raccourcir les pièces jupes ③ de Y cm pour la blouse ou pour la robe : voir le tableau selon les tailles
- 2.5 - Créer une pièce "patte de boutonnage"
- 2.6 - Marquer les emplacements des boutonnères/boutons sur la pièce devant ①a
- 2.7 - Re-numéroter les pièces comme celles du patron Palerme pour pouvoir suivre le tuto vidéo du montage de Palerme

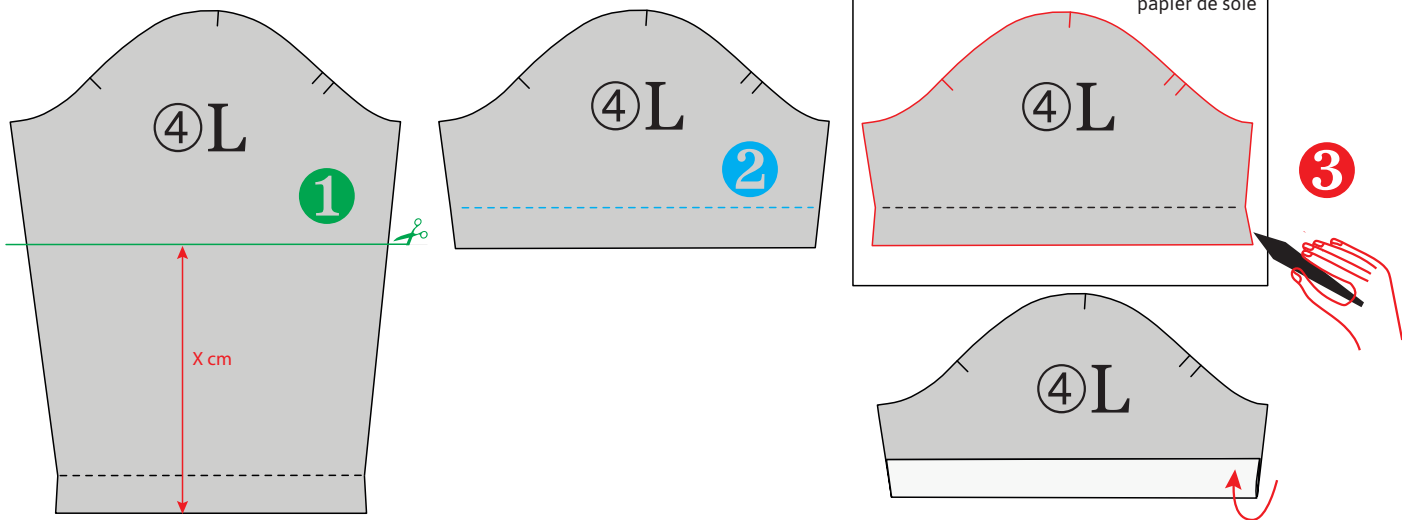
---

**Voir chaque étape en détails pages suivantes**

## 2.1 - Manches :



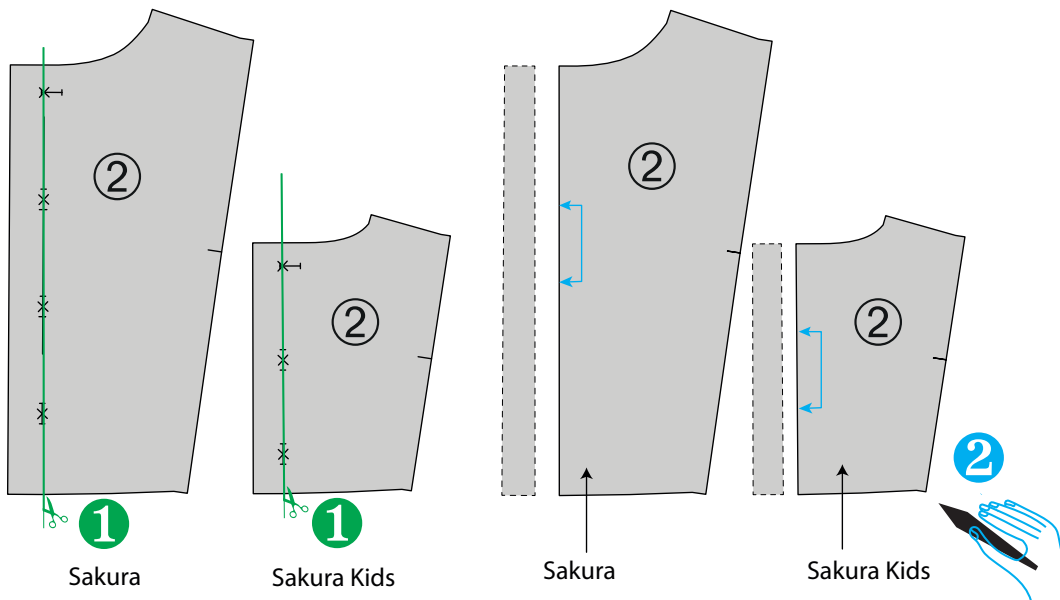
**Pour l'option manches longues :** élargir et rallonger la manche pour donner de l'ampleur et permettre l'ajout de smocks aux poignets. Pour cela, on pose la pièce ④ L sur une feuille de papier ou de papier de soie. On trace (action ①) 2 lignes droites en partant des extrémités de l'emmanchure jusqu'en bas de manches (lignes perpendiculaires à la ligne de bas de manche). On retracing les côtés de manches en partant des emmanchures jusqu'en bas pour être à 1 cm des lignes perpendiculaires en bas de manches ②. On rallonge la manche de 2 cm par le bas et on retracing tout le tour de manche, y compris le décroché en bas de manches qui permet de former l'ourlet (en formant des valeurs de marge additionnelles légèrement en angle au niveau de l'ourlet, qui s'alignent avec les côtés de manches lorsque l'ourlet est plié et formé), les repères et la ligne de pliure de l'ourlet de 2,5cm ③. La tête de manche n'a pas été modifiée. NB : on a rallongé la pièce ④ L d'origine de Sakura de 2 cm sur toutes les tailles car les smocks vont créer un effet un peu blousant à la manche qui remontera donc un peu sur le poignet. Découper la manche longue retracée.



Taille	3 ans	4 ans	5 ans	6 ans	7 ans	8 ans	9 ans	10 ans	11 ans	12 ans	femme 32-38	femme 40-46	femme 48-52
X cm	18	19,5	21	22,5	24	25,5	26,5	28	29,5	31	33,5	34,5	35,5

**Pour l'option manches manches courtes :** raccourcir la pièce ④L d'origine de Sakura. Pour cela, tracer une ligne et couper la pièce à X cm ① (voir tableau par taille) du bas de la manche longue ④L. Retracer la ligne d'ourlet à 2,5 cm du bas ②. Retracer toute la manche ainsi que le bas de manche en formant des valeurs de marge additionnelles légèrement en angle au niveau de l'ourlet, qui s'alignent avec les côtés de manches lorsque l'ourlet est plié et formé ③. Noter les repères. Découper la manche courte retracée.

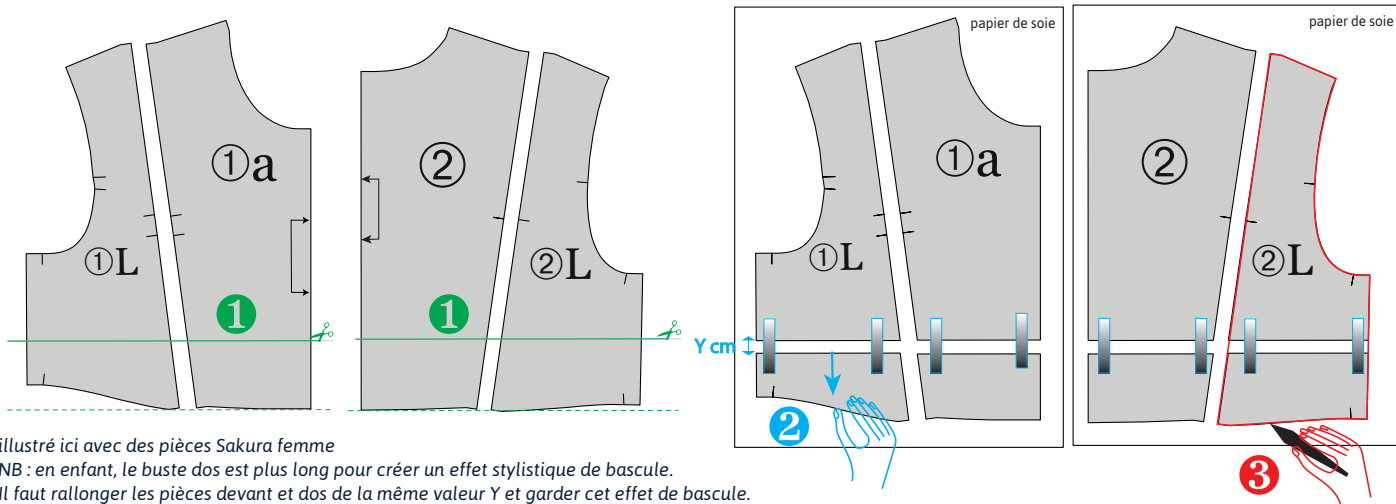
2.2 - Découpe / plastron dos ② : re-dessiner la pièce pour obtenir une pièce simple (sans ouverture) que l'on coupera au pli 2 fois



**Tracer sur la pièce plastron dos** ② d'origine de Sakura, une ligne le long des repères de boutonnage ①. Procéder de même pour la version femme (Sakura) ou enfant (Sakura kids). Couper le long de cette ligne pour obtenir un plastron dos sans patte de boutonnage qui sera simplement à couper au pli. Ajouter un symbole sur la hauteur pour indiquer qu'il faudra couper la nouvelle pièce au pli ②, une fois pour le plastron extérieur et une fois pour sa doublure.



2.3 - Rallonger toutes les pièces bustes devant et dos ①L, ②L, ①a, ② (re-dessinée) de Y cm : voir le tableau selon les tailles



illustré ici avec des pièces Sakura femme

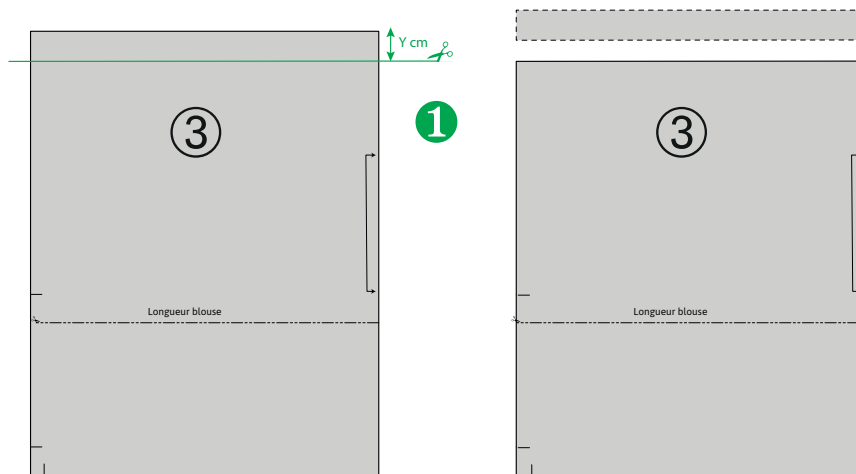
NB : en enfant, le buste dos est plus long pour créer un effet stylistique de bascule.

Il faut rallonger les pièces devant et dos de la même valeur Y et garder cet effet de bascule.

Taille	3 ans	4 ans	5 ans	6 ans	7 ans	8 ans	9 ans	10 ans	11 ans	12 ans	femme 32-38	femme 40-46	femme 48-52
Y cm	5	5,5	6	6,5	7	7,5	8	8,5	9	9,5	4	4	4

Aligner le bas des pièce devant ①a et ①L ensemble, puis les pièces dos ② et ②L par le bas, ensemble. Tracer une ligne de coupe comme indiqué sur la partie basse des pièces devant puis des pièces dos en dessous des emmanchures ①. Couper. Poser les pièces devant sur un papier de soie et faire de même avec les pièces dos. Déplacer le bas des pièces vers le bas de Y cm et les tenir en place avec un ruban adhésif ②. Retracer les contours de toutes les pièces rallongées ③. Noter les repères. Découper les pièces buste devant et dos retracées.

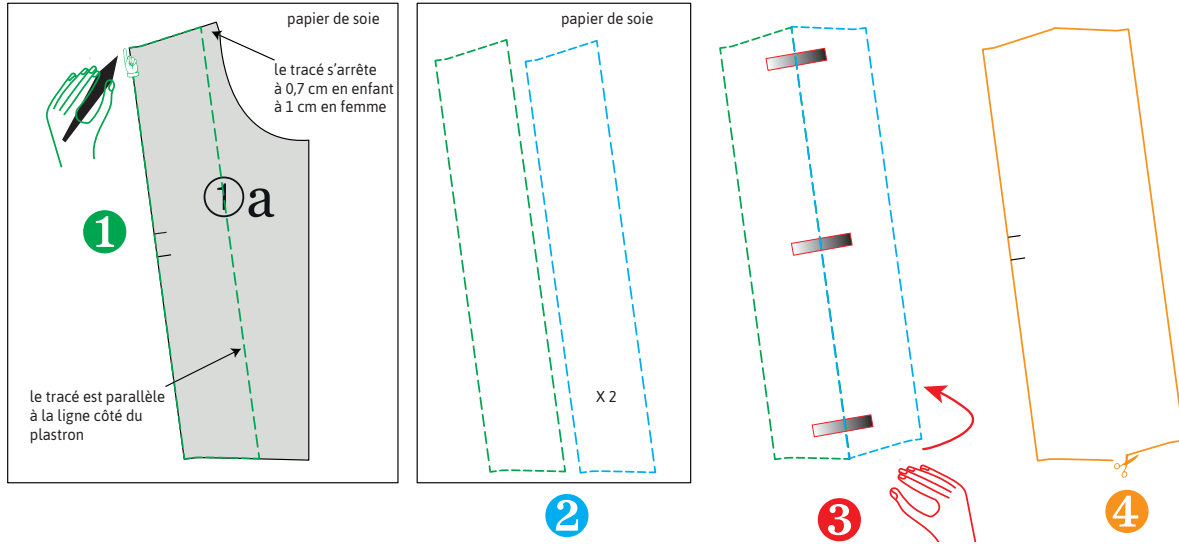
## 2.4 - Raccourcir les pièces jupes ③ de Y cm pour la blouse ou pour la robe : voir le tableau selon les tailles



Taille	3 ans	4 ans	5 ans	6 ans	7 ans	8 ans	9 ans	10 ans	11 ans	12 ans	femme 32-38	femme 40-46	femme 48-52
Y cm	5	5,5	6	6,5	7	7,5	8	8,5	9	9,5	4	4	4

Tracer une ligne de coupe sur la partie haute des pièces jupe (blouse ou robe) à Y cm du haut ①. Couper. En rallongeant le buste et en raccourcissant d'autant les jupes blouse ou robe, vous avez changé la proportion du vêtement. Sakura ressemblera à Palerme dans son volume.

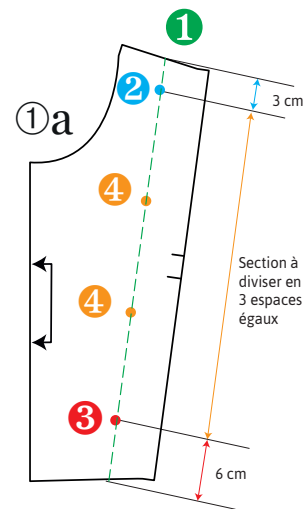
## 2.5 - Créer une pièce "patte de boutonnage"



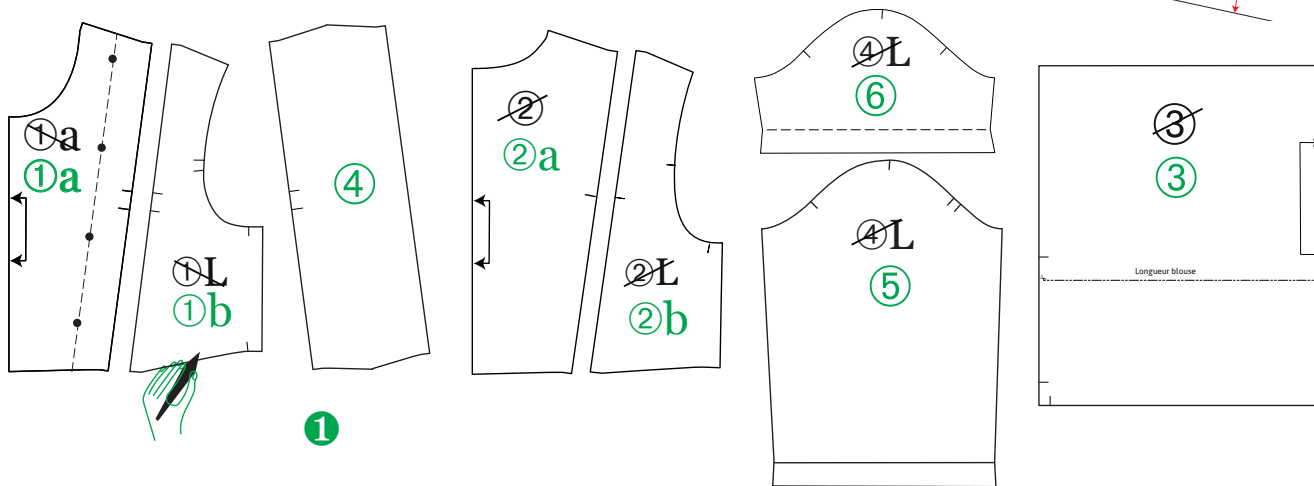
Poser un papier de soie ou un papier calque au-dessus de la pièce buste/plastron devant ①a rallongée de Sakura. Tracer une pièce sur le papier en commençant par l'extrémité épaule du plastron, puis en longeant l'épaule. Arrêter le tracé à 0,7cm de l'encolure en enfant et à 1cm en femme (valeur des marges de couture). Prolonger le tracé avec une ligne parallèle à la lisière côté de la pièce ①a. Lorsque le tracé arrive en bas de la pièce longer le bas de la pièce jusqu'au côté et remonter enfin pour rejoindre le point de départ du tracé ①. Retracer de nouveau cette pièce une 2ème fois ②. Couper les contours des 2 pièces. Retourner en symétrie la deuxième pièce et aligner les 2 lisières les plus longues, les assembler avec un ruban adhésif ③. Il est possible en option de retracer le contour sur un papier de soie posé au-dessus, pour n'avoir au final une pièce en un seul morceau ④. En superposant la pièce ainsi obtenue à la pièce buste devant ①a, noter les repères. On obtient une patte ou, plutôt, une sous-patte de boutonnage qui sera pliée en 2 au moment de l'assemblage au buste.

## 2.6 - Marquer les emplacements des boutonnères/boutons sur la pièce devant ①a

Il faut considérer 4 boutonnères pour le côté de la pièce ①a. Tracer d'abord une ligne parallèle au côté qui démarre au milieu de l'épaule ①. Indiquer d'abord l'emplacement du centre de la boutonnère du haut ; elle sera à 3 cm en dessous du milieu de l'épaule ②. Marquer ensuite sur la ligne tracée l'emplacement du milieu de la boutonnère du bas qui doit être à environ 6 cm du bas de la pièce ③. Mesurer l'espace entre le repère du haut et celui du bas et le diviser en 3 distances égales. Marquer alors les emplacements des milieux des 2 autres boutonnères ④.



## 2.7 - Re-numéroter les pièces comme celles du patron Palerme ① pour pouvoir suivre le tuto vidéo du montage de Palerme



# PLAN DE COUPE

Les valeurs de couture sont comprises dans le patron

## DESRIPTIF DES NOUVELLES PIÈCES DU PATRON

Dans tissu 1 :

- ① **b** Découpe côté devant :  $\approx 2$  (tissu 1 : 1 envers/1 endroit)
- ② **b** Découpe côté dos :  $\approx 2$  (tissu 1 : 1 envers/1 endroit)
- ③ Jupe devant et dos :  $\approx 2$  au pli (tissu 1)
- ⑤ Manches longues :  $\approx 2$  (tissu 1 : 1 envers/1 endroit)
- ⑥ Manches courtes :  $\approx 2$  (tissu 1 : 1 envers/1 endroit)

Dans tissu 2 :

- ① **a** Buste devant + doublure :  $\approx 2$  au pli (tissu 2)
- ② **a** Buste dos + doublure :  $\approx 2$  au pli (tissu 2)
- ④ Sous-patte de boutonnage :  $\approx 1$  (tissu 2 : endroit)

## PLAN DE COUPE DE SAKURA MODIFIÉE EN PALERME

Suivre le plan de coupe d'origine de Sakura en adaptant avec les pièces modifiées. Les bustes sont rallongés mais les jupes raccourcies. Placer les manches courtes et longues comme indiqué sur le plan de coupe des manches longues de Sakura/Sakura kids.

# FOURNITURES

Besoin en tissus et accessoires

## MATIÈRES

- Tissé : popeline, batiste, plumetis, double gaze, viscose, lin, jean léger, chambray, seersucker, velours milleraies fin, flanelle légère
- Maille : jersey, French terry

## ACCESSOIRES ET AUTRES FOURNITURES

- Thermocollant fin : 4 cm x 40 cm
- 4 boutons de 10 à 15 mm
- Pour la version manches longues : bande élastiquée à smocks (élastique froncéur) : 45 cm de long. La largeur est au choix de 20 à 35 mm.



## BESOINS EN TISSUS - MÉTRAGE

Suivre le tableau d'origine de Sakura. Si vous choisissez l'option plastron dans un autre tissu, prendre l'équivalent de la hauteur de la pièce buste devant et dos pour calculer le besoin dans ce tissu.

# ASSEMBLAGE

---

Suivre le [tuto vidéo du montage de Palerme](https://ikatee.fr/pages/tutoriel-video-du-patron-de-couture-bebe-palermo) (en accès libre) pour assembler vos pièces de Sakura modifiées.  
<https://ikatee.fr/pages/tutoriel-video-du-patron-de-couture-bebe-palermo>

NB : concernant les bandes d'élastique à smocks pour la version manches longues, mesurer le tour du poignet de la personne à laquelle le vêtement est destiné et couper deux morceaux de cette mesure +2 cm pour prendre en compte les marges de couture.

Bonne couture....

© *ikatee* est une marque déposée. Ce produit (patron et livret d'instructions) est limité à l'usage privé. Son usage à titre commercial ou industriel est interdit. La reproduction, vente ou échange, totale ou partielle en est interdite.

© *ikatee* All designs and patterns are protected. This product is for your personal use only. You are not permitted to share, resell or give this pattern, its guidebook or their content, in any form to anyone else. No material may be reproduced in part or whole. Any commercial and industrial use is strictly prohibited. All rights reserved.