



ikatee

Patrons de Couture



**VIC & RIO KIDS**

Veste à col  
3, 4, 5, 6, 7, 8, 9, 10, 11, 12 ans

**Niveau : facile**

[www.ikatee.fr](http://www.ikatee.fr)

# AVANT DE COMMENCER

Ce hack s'adapte à la version B de Vic (courte ou longue), celle avec la parementure.

L'encolure de Vic est légèrement plus grande que celle de Rio, le col va donc finir un peu avant le milieu devant. Ce décalage est plus grand dans les petites tailles et s'atténue jusqu'à la plus grande taille. Il s'agit simplement d'une question esthétique, cela n'a pas de conséquence sur le montage et le bien aller du col.

Le col chemise et officier se doivent d'être exactement adaptés à l'encolure, il ne sont donc pas proposés pour ce hack. Pour toutes les options froncées (collerette ou option volantés), elles sont réalisables mais seulement avec un tissu fin, donc très probablement différent du tissu de la veste.



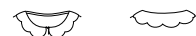
collerette



col plat



col claudine



col festonné



col arrondi



col pointu



col carré



col arrondi dos carré



col pointu dos carré



col arrondi volanté



col pointu volanté



col carré volanté



col arrondi dos carré volanté



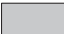


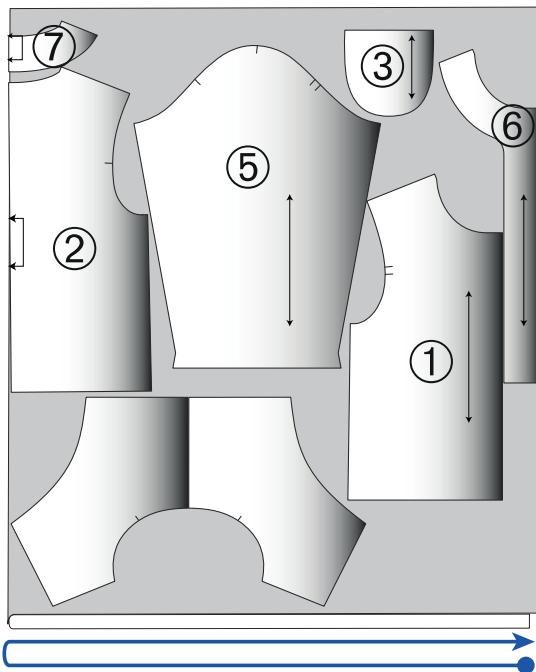
col pointu dos carré volanté

## TABLEAU DES BESOINS

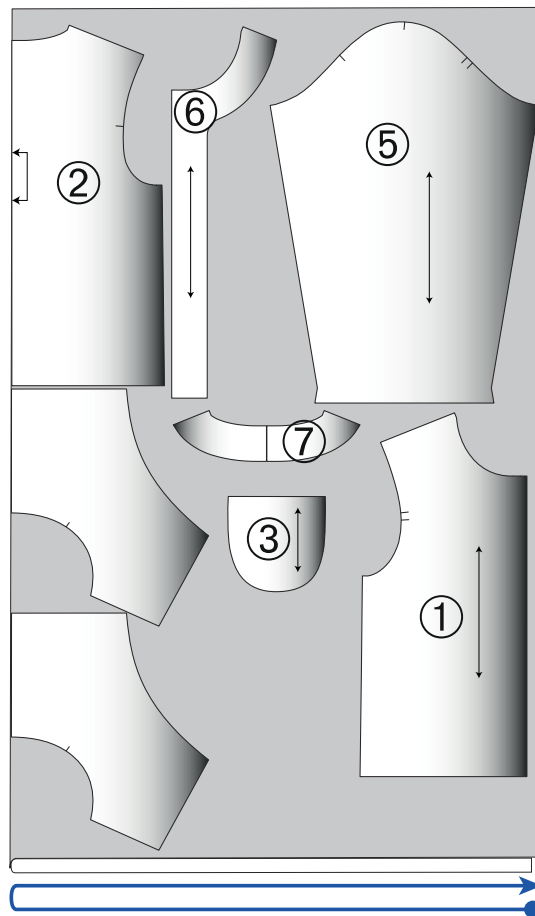
Âge (ans)		3	4	5	6	7	8	9	10	11	12
Stature (cm)		98	104	110	116	122	128	134	140	146	152
Tissu - 140 cm	Version B courte	60	70	75	80	85	105	110	115	120	125
	Version B longue	65	75	80	85	95	115	120	125	130	135
Croquet, passepoil, dentelle...							2 mètres				

Les besoins sont basés sur le plus grand col (col carré). Pour les cols plus petits (col plat, col claudine, col festonné...), les besoins peuvent être légèrement réduits.

-  Pièces du patron
-  Endroit tissu principal
-  Envers tissu principal



140 cm plié en 2



140 cm plié en 2

# ÉTAPES EN DÉTAILS & IMAGES

N'hésitez pas à regarder les vidéos de montage des patrons Vic & Rio.

**Légende :**

endroit

E/E : endroit contre endroit

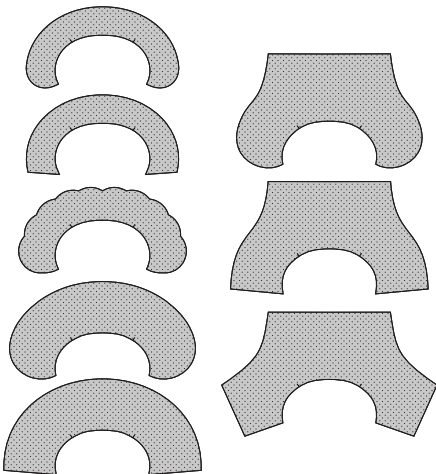
envers

R/R : envers contre envers

- 1 Suivre le tutoriel de montage de Vic jusqu'à l'étape 15, avant l'assemblage de la parementure.

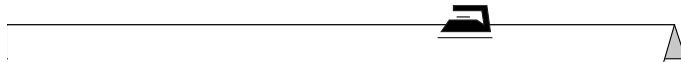
## A. ENTOILAGE

- 2 En fonction du tissu utilisé et du rendu souhaité, entoiler sur l'envers un des deux cols (excepté la collette qui n'a pas besoin d'être entoillée). Le col entoilé est le col extérieur, le col non entoilé est le col intérieur. L'entoilage permet de donner une certaine tenue au col.



## B. OPTION : ASSEMBLAGE DES VOLANTS

- 3 Étape optionnelle, si le volant a été coupé en deux morceaux. Assembler le volant : placer E/E deux extrémités et piquer à 7 mm puis ouvrir la couture au fer.



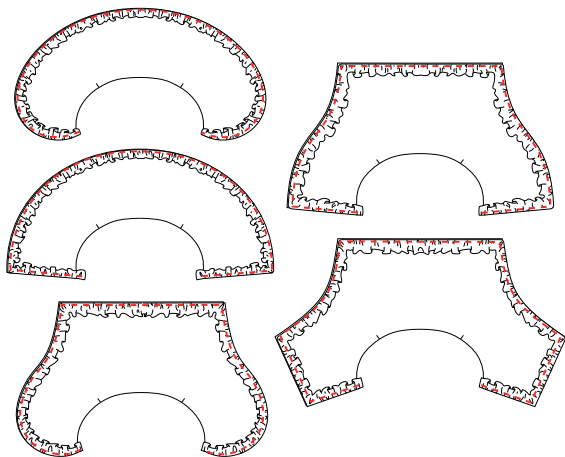
- 4 Repasser le volant R/R sur toute sa longueur.



- 5 Piquer 2 lignes de fronces sur le long côté non fini du volant (point long et faible tension de fil). Attention à ne pas arrêter les fils en début et fin de pique.

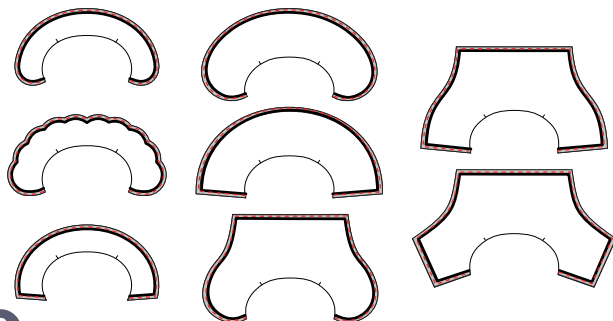


**6** Froncer le volant à la longueur du col en tirant sur les fils de fronces de la canette. Cette étape se fait à l'œil car le fronçage du volant n'a pas besoin d'être précis mais simplement harmonieux visuellement. Sinon, il est possible de répartir son fronçage en divisant en 4 parties égales le volant puis l'encolure, en faisant correspondre ces repères puis en fronçant portion par portion.

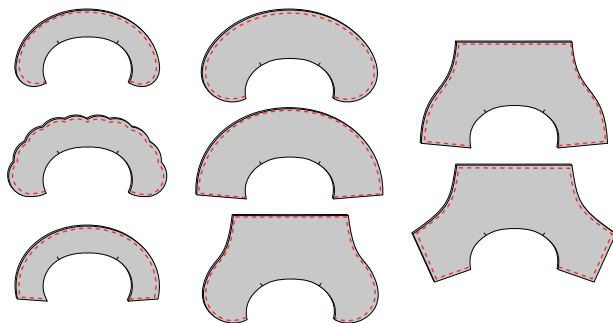


**7** Placer le volant sur le bord extérieur du col extérieur E/E, lisières à vif alignées ensemble, en répartissant harmonieusement les fronces. Piquer à 4 mm dans la marge de couture pour tenir le volant en place.

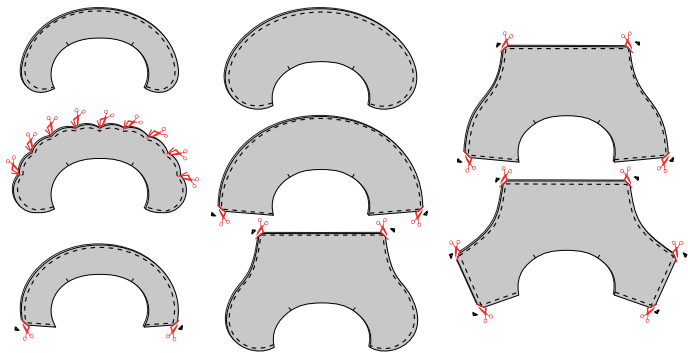
### C. PRÉPARATION DU COL (COL CLAUDINE, PLAT, FESTONNÉ, ARRONDI, POINTU, CARRÉ)



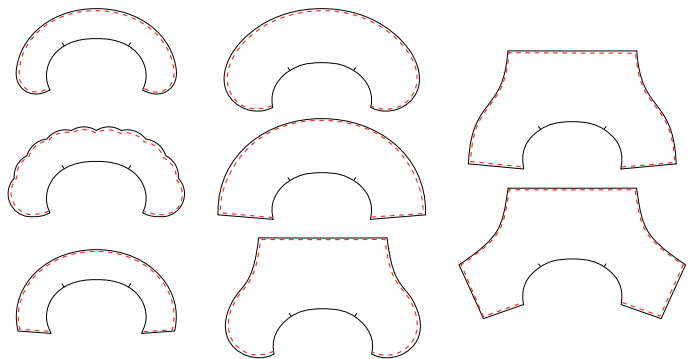
**8** Option : si vous souhaitez ajouter un élément décoratif à votre col, comme un passepoil, un croquet ou encore de la dentelle, c'est le moment de le coudre E/E sur le bord extérieur du col extérieur.



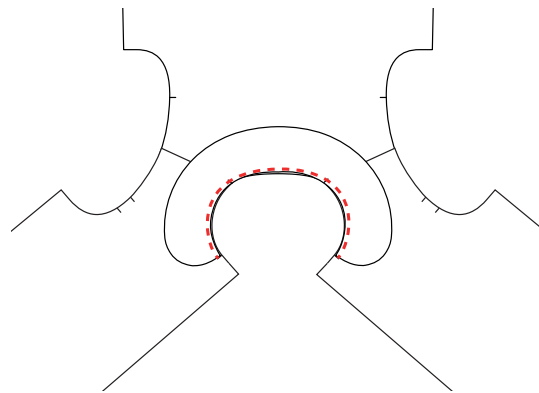
**9** Placer E/E les deux cols et piquer à 7 mm le bord extérieur (si volant ou autre, celui-ci est pris en sandwich).



- 10** Dégarnir les angles s'il y en a, et réduire les marges de couture à 4 mm. Pour le col festonné, cranter chaque angle.



- 11** Retourner le col sur l'endroit et bien repasser. En option surpiquer le col à 2 mm du bord.



- 12** Épingler le col sur l'encolure, endroit du col intérieur contre endroit des devants et dos et faire correspondre les milieux dos (à l'inverse, les repères épaules ne vont pas forcément correspondre). Piquer dans la marge de couture pour tenir le col en place.

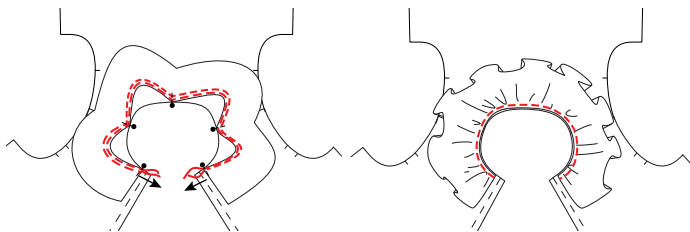
#### D. PRÉPARATION DE LA COLLERETTE



- 13** Plier la collerette dans sa longueur E/E et piquer à 7 mm les deux extrémités. Dégarnir les angles, retourner la collerette sur son endroit et bien repasser.



- 14** Piquer 2 lignes de fronces sur le long côté non fini de la collerette (point long et faible tension de fil). Attention à ne pas arrêter les fils en début et fin de piqure.

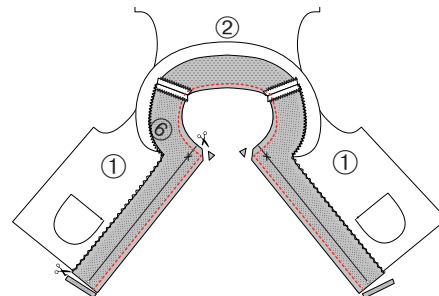


- 15** Placer la collerette sur l'endroit de l'encolure et faire correspondre les milieux dos et épaules (les repères épaules ne sont pas forcément parfaitement calés entre les deux patrons, mais une fois froncé la différence ne se verra pas). La collerette se termine 1 cm avant la ligne de boutonnage. Tirer sur les fils de fronces de la canette jusqu'à ce que la collerette froncée soit de même longueur que l'encolure. Piquer dans la marge de couture pour tenir la collerette en place.

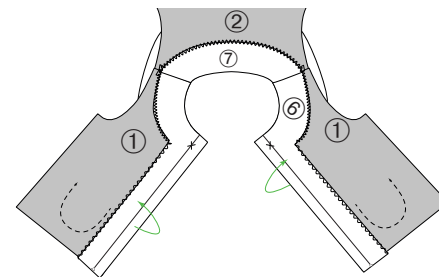
© *ikatee* est une marque déposée. Ce produit (patron et livret d'instructions) est limité à l'usage privé. Son usage à titre commercial ou industriel est interdit. La reproduction, vente ou échange, totale ou partielle en est interdite.

© *ikatee* All designs and patterns are protected. This product is for your personal use only. You are not permitted to share, resell or give this pattern, its guidebook or their content, in any form to anyone else. No material may be reproduced in part or whole. Any commercial and industrial use is strictly prohibited. All rights reserved.

## E. ASSEMBLAGE DE LA PAREMENTURE



- 16** Placer la parementure E/E le long de l'encolure et des lisières devant, le col est donc pris en sandwich. Faire correspondre les milieux et les coutures épaule. Piquer à 7 mm. Couper le surplus en bas, dégarnir les angles et cranter dans l'arrondi de l'encolure.



- 17** Replier la parementure à l'intérieur du corps R/R, repasser.
- 18** Reprendre le montage selon le tutoriel de Vic, à partir de l'étape 17.