

Raspberry Pi® 4 Cheatsheet

Usuario por defecto

Usuario: **pi**

Password: **raspberry**

Editor de texto nano

Listar comandos: **CTRL+G**

Guardar archivo: **CTRL+O**

Salir del editor: **CTRL+X**

Corte de línea: **CTRL+K**

Copiar línea: **ALT+6**

Instalar actualizaciones

sudo apt-get update

sudo apt-get upgrade

Buscar texto: **CTRL+W**

Buscar y reemplazar: **ALT+R**

Indentar línea: **ALT+)**

Desindentar línea: **ALT+{**

Ir al inicio de línea: **CTRL+A**

Ir al final de línea: **CTRL+E**

#Para programar el puerto GPIO

```
sudo apt-get install python-dev
```

```
import RPI.GPIO as GPIO
```

```
GPIO.setmode(GPIO.BOARD or GPIO.BCM)
```

#Para configurar un pin

```
GPIO.setup([pin num], GPIO.OUT or GPIO.IN)
```

#Para mandar ceros o unos

```
GPIO.output([pin num], GPIO.HIGH or GPIO.LOW)
```

#Para leer una entrada

```
GPIO.input([pin number])
```

```
GPIO.cleanup()
```



330ohms: Raspberry Pi® Kits



Raspberry Pi
Approved Reseller

Encuentra más información en
330ohms.com/pages/guias
y blog.330ohms.com



Raspberry Pi and the Raspberry Pi symbol are trademarks of Raspberry Pi Ltd

Conectores disponibles

C1 - Header GPIO.

C2 - Puerto Ethernet.

C3 - 2 Puertos USB 3.0

C4 - 2 Puertos USB 2.0

C5 - Puerto de 3.5 mm
para audio y video.

C6 - Interfaz CSI para PiCam.

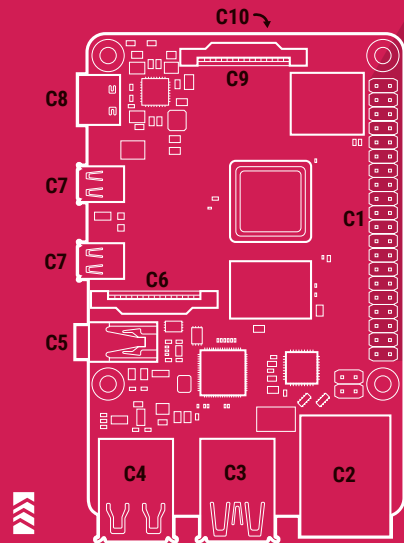
C7 - 2 puertos micro HDMI.

C8 - Alimentación vía USB-C.

C9 - Interfaz de display DSI.

C10 - Entrada microSD

(parte posterior).



3.3 V power	1	2	5 V power
GPIO 2 (SDA)	3	4	5 V power
GPIO 3 (SCL)	5	6	Ground
GPIO 4 (GPCLK0)	7	8	GPIO 14 (TXD)
Ground	9	10	GPIO 15 (RXD)
GPIO 17	11	12	GPIO 18 (PCM_CLK)
GPIO 27	13	14	Ground
GPIO 22	15	16	GPIO 23
3.3 V power	17	18	GPIO 24
GPIO 10 (MOSI)	19	20	Ground
GPIO 9 (MISO)	21	22	GPIO 25
GPIO 11 (SCLK)	23	24	GPIO 8 (CE0)
Ground	25	26	GPIO 7 (CE1)
GPIO 0 (ID_SD)	27	28	GPIO 1 (ID_SC)
GPIO 5	29	30	Ground
GPIO 6	31	32	GPIO 12 (PWM0)
GPIO 13 (PWM1)	33	34	Ground
GPIO 19 (PCM_FS)	35	36	GPIO 16
GPIO 26	37	38	GPIO 20 (PCM_DIN)
Ground	39	40	GPIO 21 (PCM_DOUT)

Desconecta la RPi antes de hacer conexiones.

Corriente máxima de 50 mA a un voltaje de 3.3 V.

Los pines de entrada y salida no toleran señales de 5 V.

Usa jumpers hembra-macho o hembra-hembra.

No uses cables caimán-caimán para hacer conexiones.

No toques el header cuando la tarjeta este encendida.