

**Instruktionsbog DK:
JUKI
HZL-357Z, HZL-355Z, HZL-353Z**

JUKI[®]

HZL - 353Z. 355Z. 357Z Series



Attention

Please read this instruction manual before using the machine as it contains important operational and safety information.
Keep this manual accessible so that you may refer to it at anytime while operating the machine.

Indholds- fortegnelse

JUKI®

Side	Indhold	Side	Indhold
3	Sikkerhedsforeskrifter	20	Stræksømme
4	Maskinens detaljer	21	Usynlig oplægning, blindsøm
5	Tilbehør	22	Overlock, quiltning
6	Strøm tilslutning	23	Patchwork, blonder
7	Syfod/trykfod monteres	24	Nytte-sømme, stopning
8	Undertråd spoles	25	Applikation, frihåndsbroderi
9	Spole sættes i	26	Rengøring, vedligehold
10	Overtråd trådes		
11	Automatisk nåletråder Undertråd hentes op		
12	Tilbagesyning, hæftesting		
13	Nål isættes Overtrådsspænding		
14	Syfodstryk Transportør hæves		
15	Sømvalg		
16	Stikke sting, zigzag Nålepositioner		
17	Knop isyning		
18-19	Knaphul		

Instruktionsbog

DK:

HZL-357Z, -355Z, 353Z

JUKI®

VIGTIGE SIKKERHEDSFORSKRIFTER

Når et elektrisk apparat tages i brug, skal grundlæggende sikkerhedsforskrifter altid følges incl. følgende: Læs alle instruktioner før denne overlocker tages i brug.

FARE _____ Beskyttelse mod elektriske stød:

1. Lad ikke overlockeren stå uden opsyn, når strømmen er sat til.
2. Træk stikket ud af stikkontakten efter endt brug og før rengøring af maskinen.
3. Træk altid stikket ud af stikkontakten før udskiftning af pære. Erstat med pære af samme type, max. 12V / 5W i model 1150MDA.

ADVARSEL _____ Beskyttelse mod forbrændinger, brand, elektrisk stød el. personskade:

1. Brug ikke overlockeren som legetøj. Vær ekstra forsigtig når maskinen bruges af eller i nærheden af børn.
2. Anvend kun maskinen til de i brugsanvisningen foreskrevne formål. Anvend kun tilbehør anbefalet af fabrikanten som beskrevet i denne instruktionsbog.
3. Anvend ikke maskinen, hvis ledning eller stik er beskadiget, hvis den ikke syr ordentligt, hvis den har været tabt på gulvet, hvis den på anden måde er blevet beskadiget eller den har været i berøring med vand. Indlevér maskinen til din BERNINA-forhandler til kontrol eller reparation.
4. Under syning må maskinens lufthuller ikke blokeres. De skal holdes fri for trævler, støv og stofrester.
5. Hold fingrene væk fra alle bevægelige dele. Vær især forsigtig i nærheden af maskinens nåle og kniv.
6. Brug altid en original stingplade. En forkert stingplade kan forårsage knækkede nåle.
7. Brug aldrig krumme nåle.
8. Træk eller skub ikke stoffet under syning. Det kan medføre knækkede nåle.
9. Sæt hovedafbryderen på „0“ når der foretages ændringer i nærheden af nålene, som trådning af nålene, udskiftning af nålene, trådning af griberne, udskiftning af trykfod el.lign.
10. Træk altid stikket ud af maskinen når dæksler fjernes, når dæksler åbnes f.eks. for at hæve kniven eller tråde griberne, når maskinen smøres eller under anden bruger-vedligeholdelse beskrevet i denne instruktionsbog.
11. Kom aldrig nogen form for genstand i maskinens åbninger.
12. Anvend ikke maskinen udendørs.
13. Anvend ikke maskinen, hvor der anvendes aerosol (spray) produkter eller oxygen.
14. Maskinen slukkes ved at sætte hovedafbryderen på „0“ og trække stikket ud af stikkontakten.
15. Træk ikke i ledningen, men i stikket.
16. Træk altid stikket ud af stikkontakten, når maskinen ikke er i brug.
17. Hvis den elektriske ledning er beskadiget, skal den erstattes af en original ledning fra din BERNINA-forhandler.
18. Dette produkt er dobbeltisoleret.
Brug kun identiske reservedele. Se instruktion i vedligeholdelse af dobbeltisolerede produkter.

VEDLIGEHOLDELSE AF DOBBELTISOLEREDE PRODUKTER

Et dobbeltisoleret produkt er udstyret med to isoleringsenheder i stedet for en jordforbindelse. Et dobbeltisoleret produkt har ikke jordstik og et sådant skal heller ikke sættes i. Vedligeholdelse af et dobbeltisoleret produkt kræver stor omhyggelighed og godt kendskab til systemet og må derfor kun udføres af kvalificeret personale. Anvend kun originale dele til service og reparation. Et dobbeltisoleret produkt har følgende mærkning: „DOBBELTISOLERING“ eller „DOBBELTISOLERET“.

Symbolet kendetegner et sådant produkt.



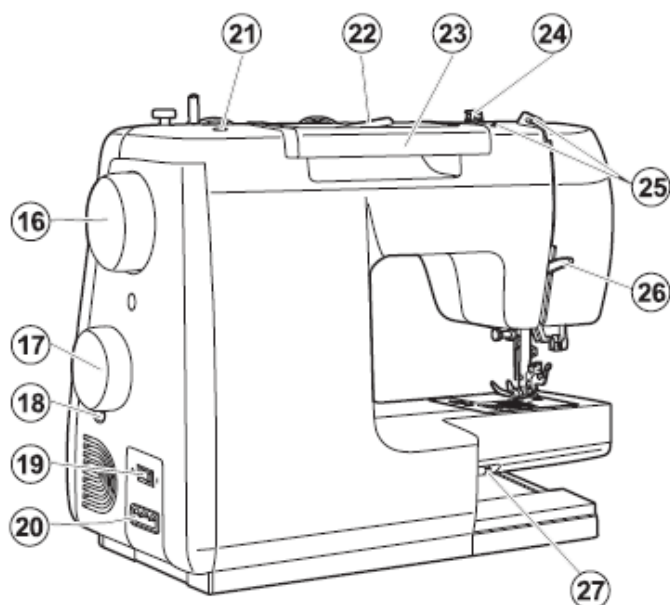
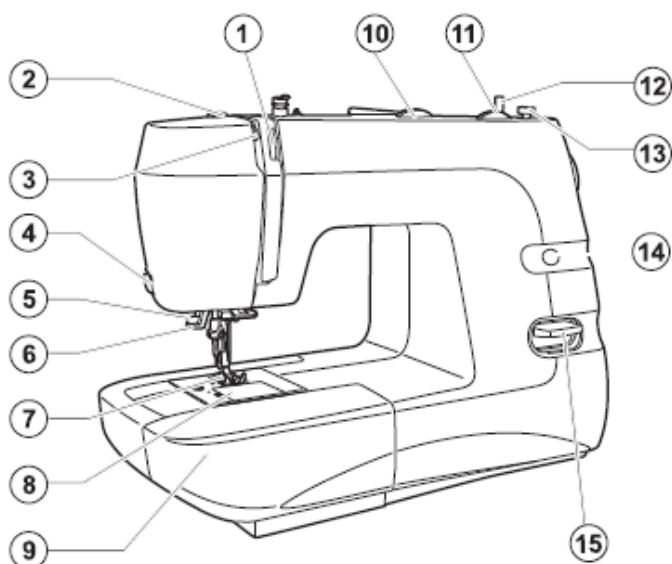
BERNINA tænker på miljøet. Vi stræber efter hele tiden at formindske miljøpåvirkningen fra vores produkter ved hele tiden at forbedre produktets design og produktionsteknologi. Når maskinen skal skrottes, tænk på miljøet og aflever produktet på en genbrugsstation. Smid ikke dette produkt ud med husholdningsaffald, hvis tvivl kontakt din lokale BERNINA forhandler.

GEM DISSE SIKKERHEDSFORSKRIFTER

Denne overlocker er kun beregnet til husholdningsbrug.

Maskinens detaljer:

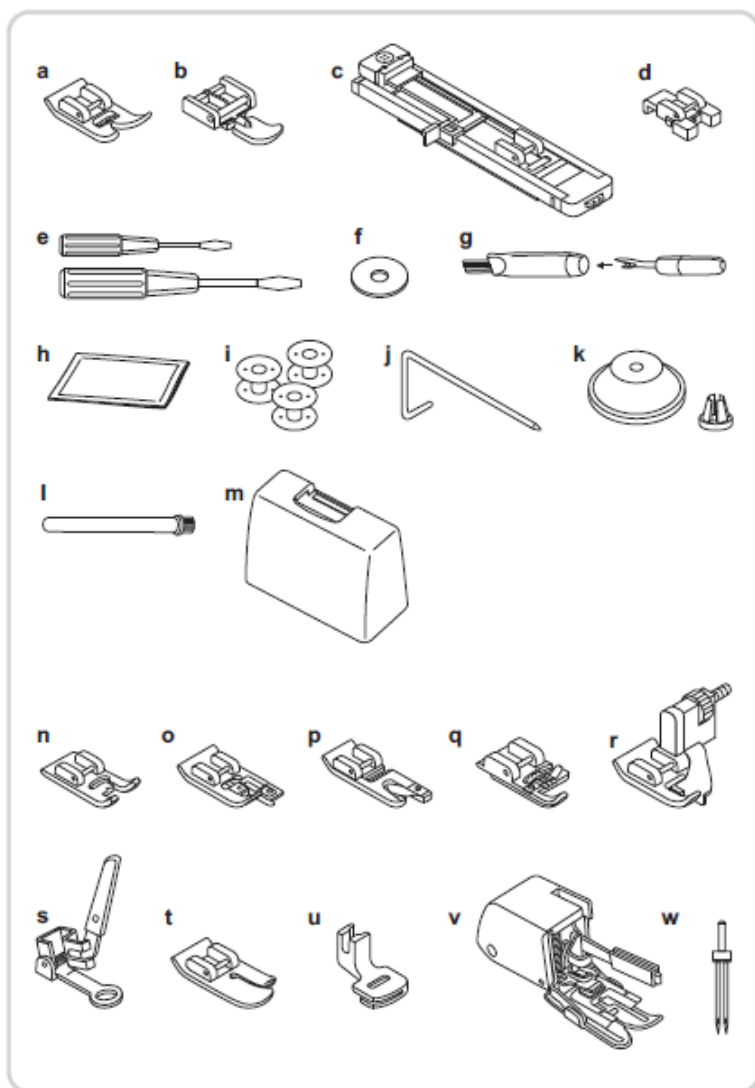
- 1) Trådspændingsjustering
- 2) Tryk/syfods-tryk, justering
- 3) Trådgiver
- 4) Trådkniv
- 5) 1-trins knaphulsarm
- 6) Automatisk nåletråder
- 7) Syfod
- 8) Nålepladedæksel
- 9) Sybord og tilbehørsboks
- 10) Stingbreddeknop
- 11) Stinglængdeknop
- 12) Spindel til spoling af undertråd
- 13) Spolestopper
- 14) Display for sømme
- 15) Tilbagesyningsknap
- 16) Håndhjul
- 17) Sømvelgerknop
- 18) Balanceknop til knaphul
- 19) Hovedafbryder
- 20) Stik til ledning
- 21) Hul for ekstra spolepind
- 22) Spolepind
- 23) Bærehåndtag
- 24) Trådfører til undertrådsspuling
- 25) Øvre trådførere
- 26) Syfodsarm
- 27) Transportøren hæves/sænkes



Tilbehør:

Sybordet sættes på:

Hold snap-on bordet vandret og før det i pilens retning (1)
 Indersiden af sybordet er samtidig tilbehørsæske for sytilbehøret.
 Åbnes ved at flippe låget ned, som vist.



TILBEHØR*):

- a: Standardfod
- b: Lynlåsfod
- c: Knaphulsfod
- d: Knapisyningsfod
- e: Skruetrækkere
- f: Filtskive f/spolepind
- g: Opsprætterkniv/børste
- h: Nålepakke (3x)
- i: Spoler (3x)
- j: Quiltelineal
- k: Spoleholder skiver
- l: Trådpind (extra)
- m: Kassettekuffert

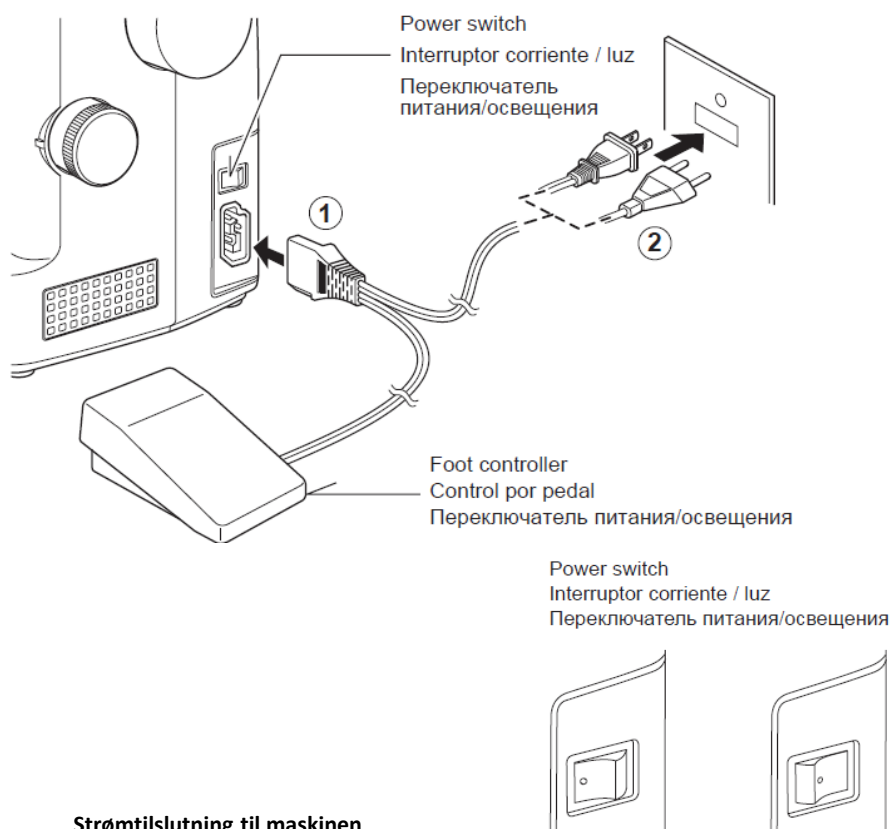
*) Ret til ændringer i tilbehøret forebeholdes

EXTRATILBEHØR**):

- N: Pyntesømsfod
- O: Overlockfod
- P: Rullesømsfod
- Q: Snorpåsyningsfod
- R: Usynlig oplægning
- S: Quiltefod
- T: Stikkestingsfod
- U: Rynkefod
- V: Overtransportør
- W: Dobbeltstående

***) Kan købes hos din JUKI-forhandler

Strømtilslutning:



Strømtilslutning til maskinen

Før maskinen tilsluttes lys-nettet bør det kontrolleres om de på skiltet angivne spændinger (Volt) passer til lys-nettet hvor maskinen skal anvendes.

Stil maskinen på et stabilt bord .

Stik til lysnettet fastgøres i maskinens tilsvarende stik. (1)

Lysnetkablet (2) tilsluttes lysnettet.

Hovedafbryderen stilles på "ON".

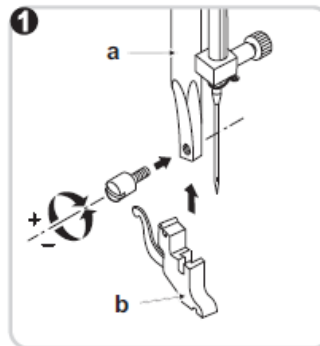
Sy-lyset bliver tændt, så snart maskinen er tændt.

Syfod/trykfod monteres:

Montering af trykfodsholder (1)

Nålen og trykfodsstangen hæves til højeste position (a).

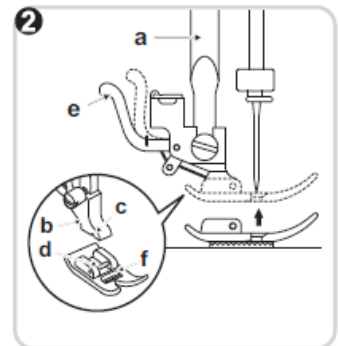
Skrue trykfodsholderen (b) på trykfodsstangen.



Montering af trykfoden (2)

Sænk trykfodsholderen (b) indtil slidsen (c) er lige over og rører trykfodspinden (d).

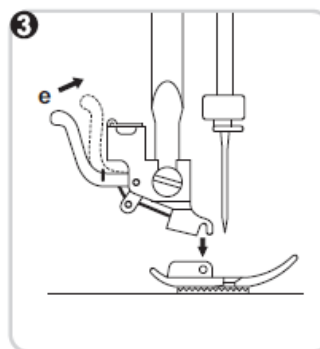
Sænk trykfodsholderen (b) og trykfoden (f) fastgøres automatisk.



Afmontering af trykfoden (3)

Hæv trykfoden.

Tryk på trykfodsudløser (e) og trykfoden falder af.

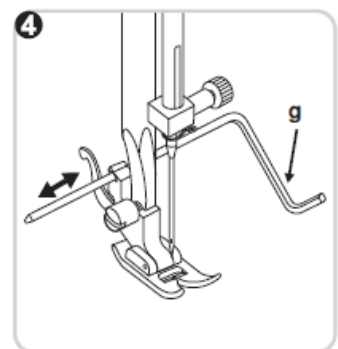


Montering af kantlinial (4)

Monter kantlinialen (g) i hullet som vist.

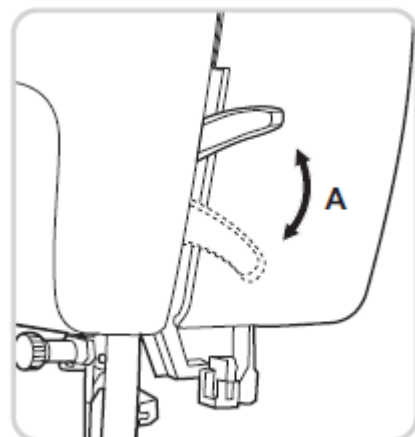
Juster afstanden som

ønsket til oplægning, læg o.s.v..

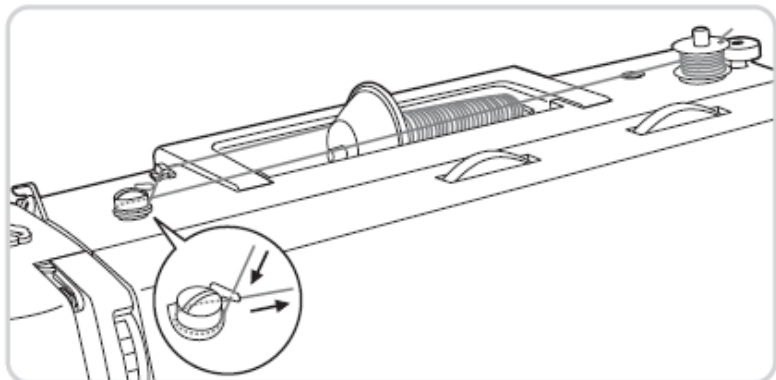


2-Trins-Tryk/Sy-fodsløft

Når der skal sys i flere lag tykt stof kan trykfoden hæves et ekstra hak op for at lette placering af arbejdet (A).



Undertråd spoles:



1. Trådspolen og trådspoleholderen sættes på garnpinden.
Ved små trådspoler placeres den smalle side af trådspoleholderen mod spolen

2. Tråden klikkes ind i den øverste trådfører

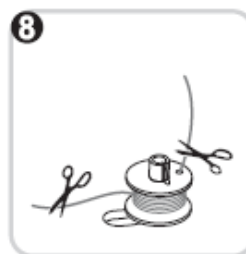
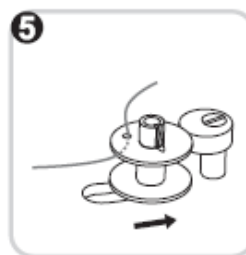
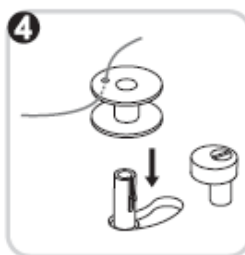
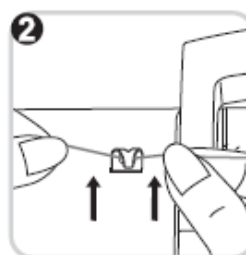
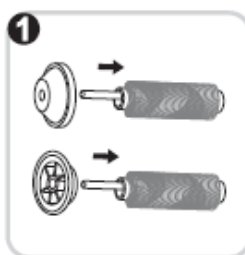
Vikl tråden med uret rundt om spolespændingsføreren (3)

Tråddenden føres gennem spolen og spolen sættes på spolepinden, som vist (4)

Skub spolen til højre (5) og hold fast i tråddenden (6)

(7) Træd på fodpedalen

Afklip tråden (8), skub spolen tilbage mod venstre og fjern spolen (9)



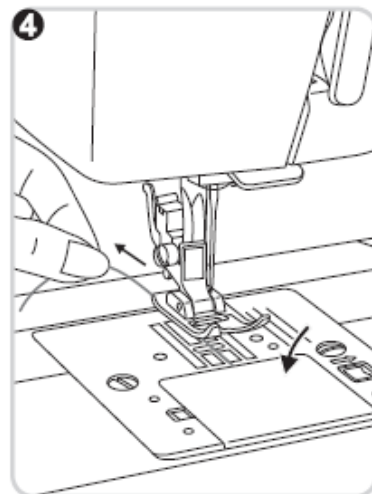
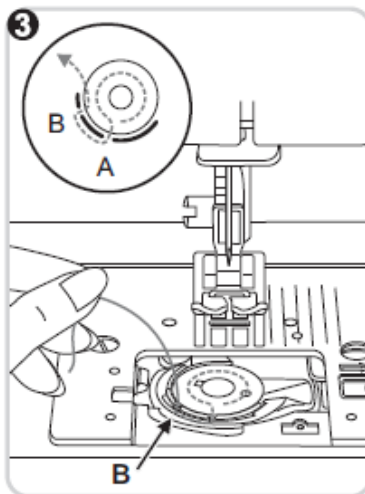
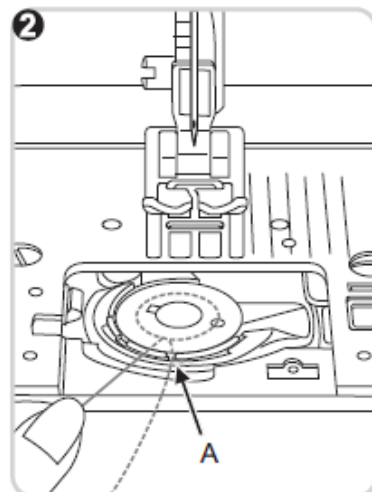
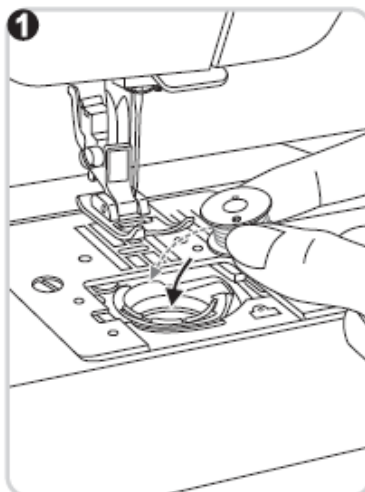
Spole sættes i:

BEMÆRK:

SLUK FOR MASKINEN FØR DU GÅR I GANG

Nålen skal være i øverste position.

- 1) Spolen lægges i spoleholderen med tråden løbende mod urets retning (se pilen)
- 2) Træk tråden gennem slidse (A)
- 3) Før tråden i urets retning indtil den glider ind i hakket (B)
- 4) Træk ca 15 cm tråd ud og sæt spoledækslet på igen



Overtråden trådes:

BEMÆRK: VÆR OMHYGGELIG...

Det er vigtigt at overtråden trådes korrekt. Forkert trådning vil medføre forskellige problemer.

Trådspændingen udløses ved at sætte nålen i øverste position og hæve syfoden (1 & 2)

(3) Trådpinden hæves og trådrolle sættes på. Ved små trådruller anvendes de medfølgende trådrulleholdere

Tråden trækkes gennem trådføringen, som illustreret (4)

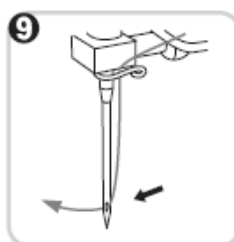
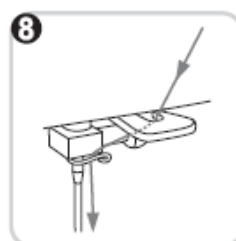
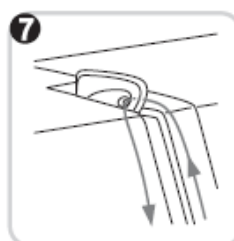
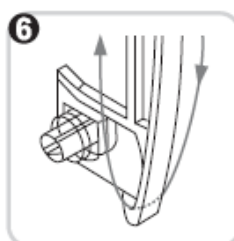
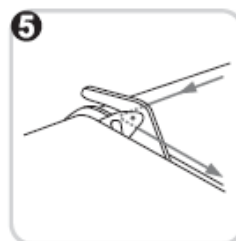
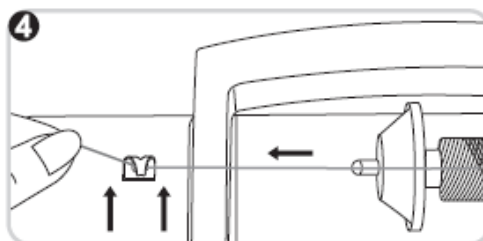
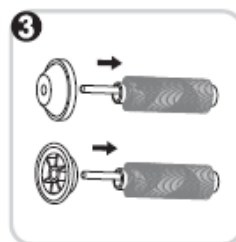
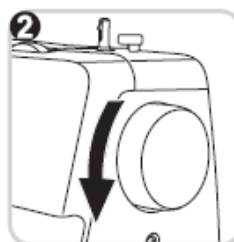
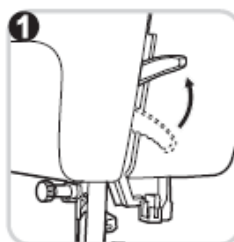
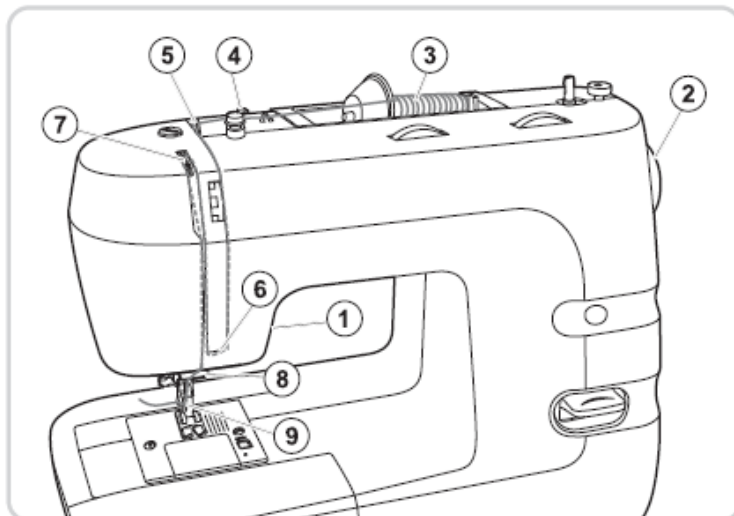
(5) Før tråden rundt om trådføreren og gennem trådspændingsfjederen, som vist

(6) Fortsæt længere nedad på højre side af den store trådfører og rundt om trådgiver-afskærmningen og opad på venstre side. Tråden skalfalde ind i venstre sides fjeder, som vist på tegningen (6)

(7) I toppen af denne bevægelse føres tråden fra højre side mod venstre igennem det åbne øje på trådgiveren og nedad igen

Før tråden igennem den flade vandrette trådfører (8) og nedad gennem den tynde fjeder/trådfører over nålen.

Nu kan selve nålen trådes forfra og bagud, efterladende ca. 10-15 cm tråd bagved nåleøjet (9)



Automatisk nåletråder, undertråd hentes op:

Hæv nålen til højeste position og sænk trykfoden. Vigtigt: Sæt hovedafbryderen på "0"!

Sænk nåletråderens greb (A)

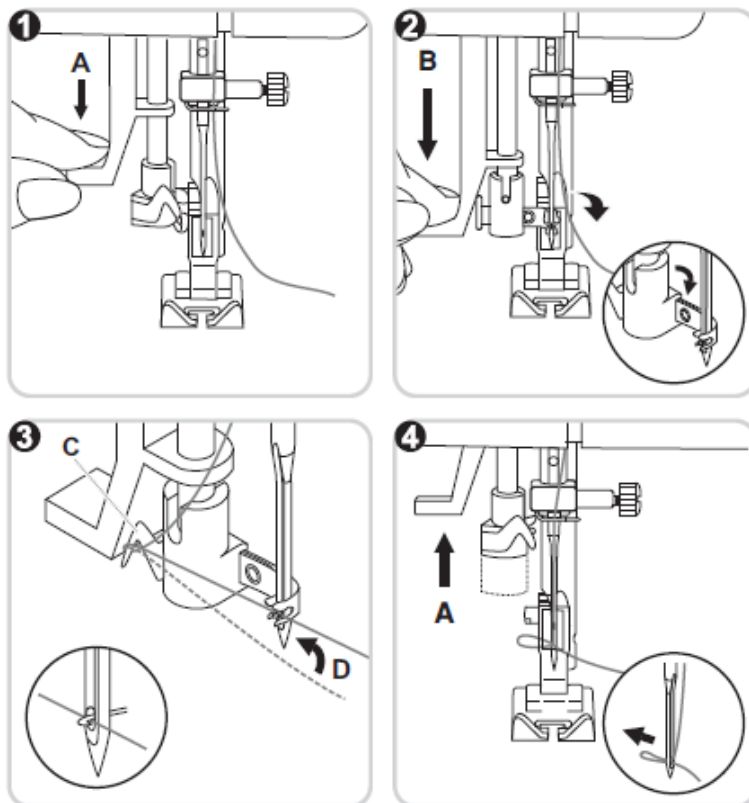
Tråderen svinger automatisk til trådningsposition (B)

Før tråden gennem trådføringen (C), som vist på illustrationen

Før tråden foran nålen, således at tråden glider ind i krogen (D), nedfra og op.

Slip langsomt nåletråderens greb (A)

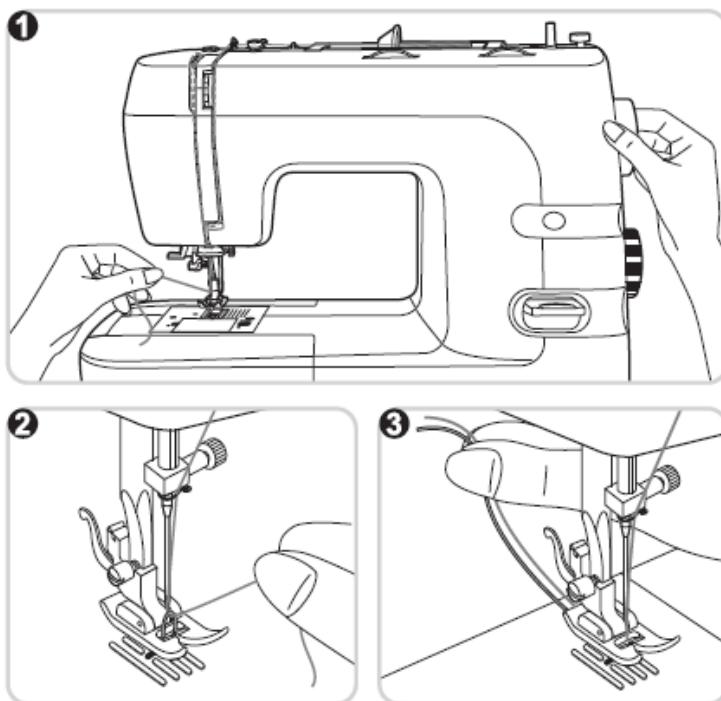
Den lille trådkrog føres automatisk gennem nåleøjet og tråden kan efterfølgende trækkes helt igennem nåleøjet og bagud.



UNDERTRÅDEN HENTES OP

(1) Hold i overtråden med venstre hånd. Drej håndhjulet mod dig, så nålen går ned og atter kommer op i topstilling.

Træk forsigtigt i overtråden, indtil undertråden kommer op igennem hullet i stingpladen (2). Placér begge tråde bagud under syfoden (3).



Tilbagesyning, hæftesting:

TILBAGESYNING / HÆFTESTING

Ved begyndelsen og afslutningen af en søm trykkes der ned på tilbagesyningsknappen (A), hvorpå der syes et par hæftesting.

Når knappen slippes, så syer maskinen atter fremad.

STOFFET FJERNES

Drej på håndhjulet i retning mod dig selv indtil trådgiveren er i højeste position. Hæv syfoden og fjern stoffet bagover.

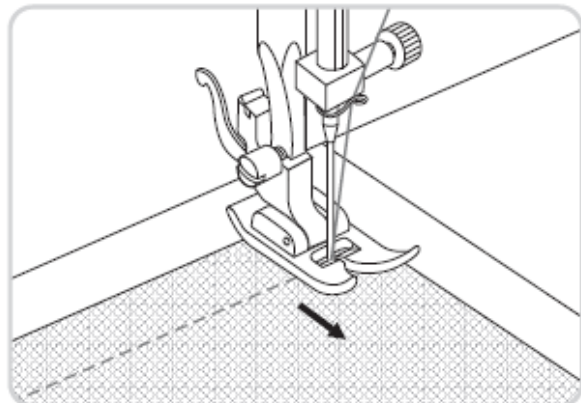
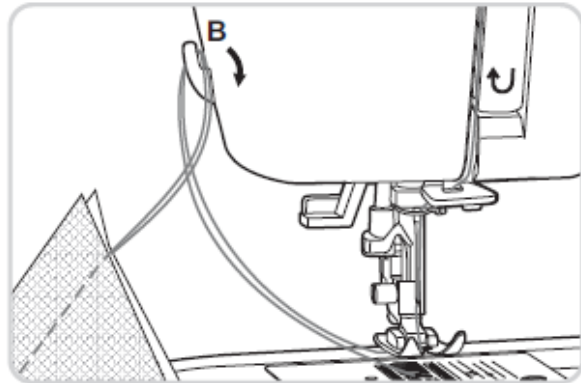
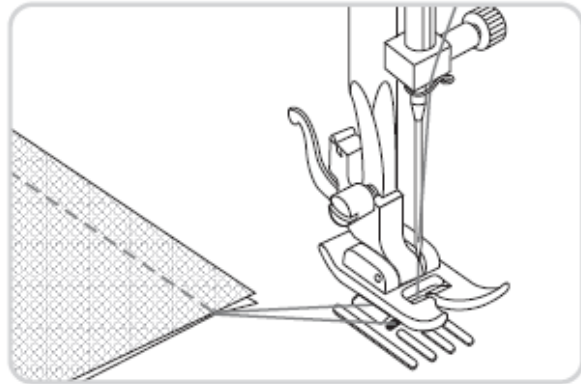
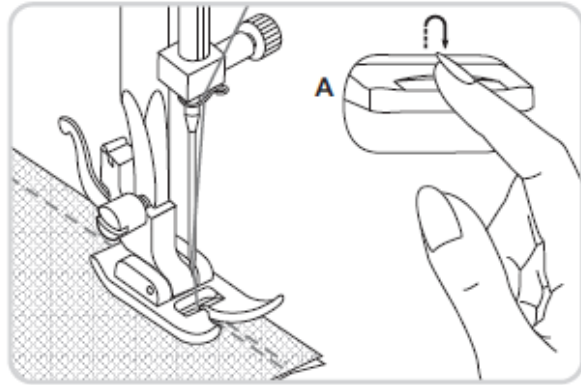
Brug trådkniv (B) til at klippe over- og undertråden

ÆNDRING AF SYRETNING

1) Stands maskinen hvor du ønsker at foretage en ændring i syretningen. Sørg for at nålen er nede i stoffet.

2) Hæv syfoden og drej stoffet, så det ligger i den nye ønskede syretning, med nålen som omdrejningspunktet.

3) Sænk syfoden og start med at sy i den nye retning.



Nål isættes, overtråds- spænding:

NÅL ISÆTTES

Skift nålen regelmæssigt og især hvis der opstår tegn på et syproblem.

Isæt nålen som illustreret:

(A) Løsn nåleholderskruen og stram den igen efter isætningen af ny nål. Den flade side af nålens kolbe (B) skal vende bagud.

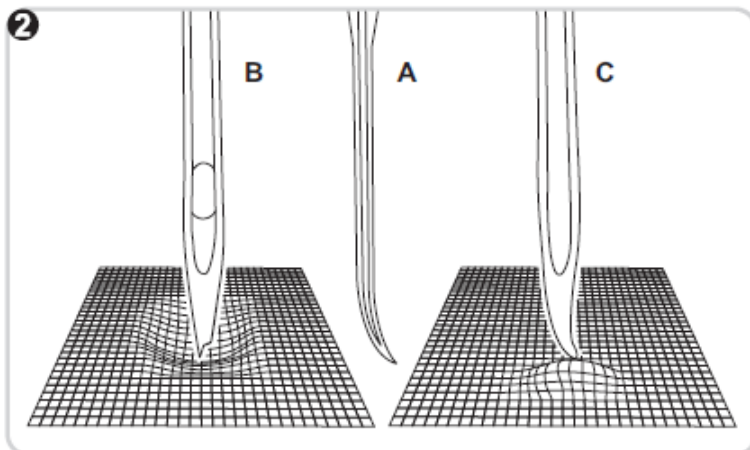
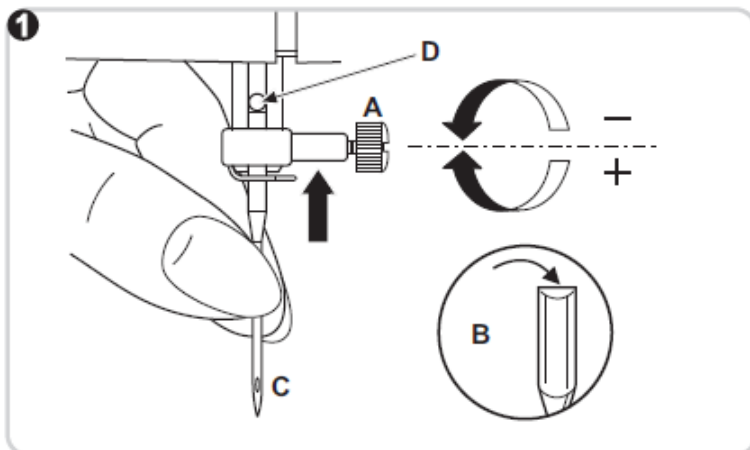
Skub nålen op på nålen helt op, indtil den støder på.

Använd aldrig skadede nåle. (2)

2-A, bøjedede nåle

2-B, beskadiget nålespids

2-C, stumpe nåle



TRÅDSPÆNDING:

Overtrådspændingen.

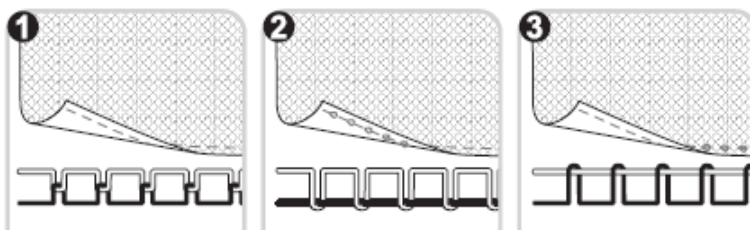
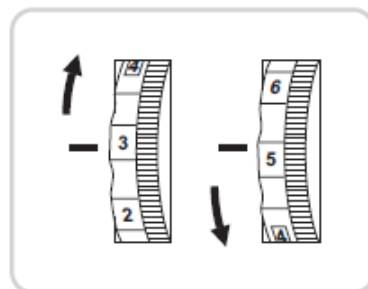
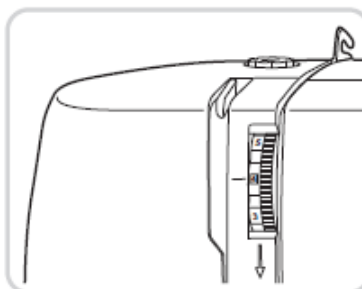
Grundindstilling er "4"

Trådspændingen kan øges ved at dreje til et højere nummer. Formindskes ved at vælge et lavere nummer.

1 = Normal trådspænding

2 = For løs trådspænding

3 = For stram trådspænding



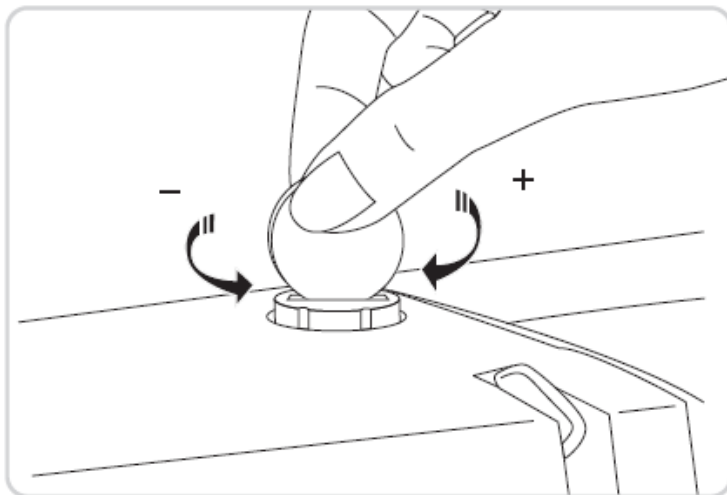
Syfods-tryk, transportøren hæves/sænkes:

JUSTERING AF SYFODSTRYK:

Syfodstrykket er forud indstillet til normalsyning, og skal normalt ikke justeres til syning i almindelige stoffer.

Skulle der imidlertid blive behov for at ændre syfodstrykket, så kan det ske ved at dreje på justérskruen med en mønt.

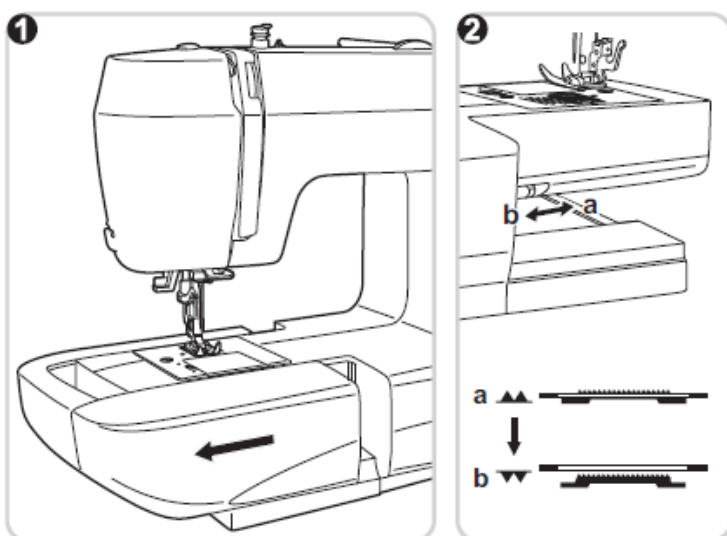
Til syning i meget tynde stoffer, så formindskes trykket ved at dreje justérskruen mod ur-retningen. For svære stoftyper, øges trykket ved at dreje med uret.



TRANSPORTØREN SÆNKES/HÆVES:

Forlænger-/Sy-bordet fjernes. (1) Knappen til at hæve/sænke transportøren ses på bagsiden/baksiden af friarmen (2). Transportørknappen stilles på symbol (b) og transportøren er sænket. Til frihåndsbroderi, syning af knapper og stopning skal transportøren være sænket.

Transportørknappen stilles på symbol (a) og transportøren er atter hævet og maskinen er klar til normal syning.



Sømvalg:

Tekst illustration:

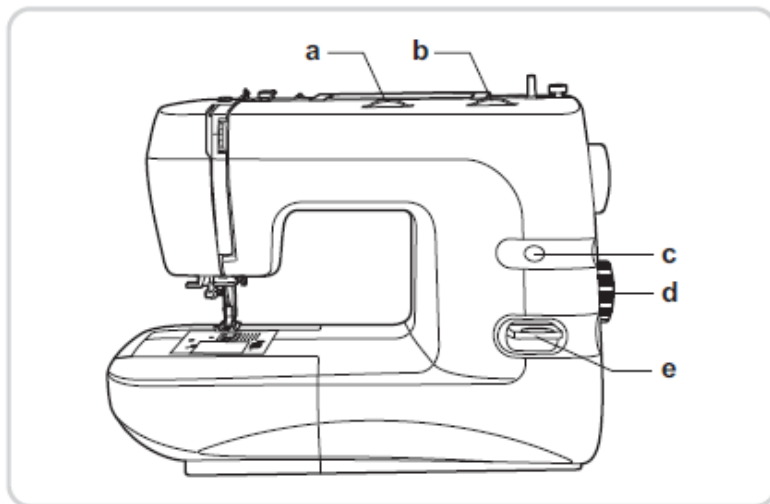
a = Stingbreddeknop

b = Stinglængdeknop

c = Søm/sting-display

d = Sømvælgerknop

e = Tilbagesyningsknop



SÅDAN VÆLGES EN SØM:

Til **stikke sting** vælges søm "A" på sømvælgerknappen. Du kan frit vælge nåleposition ved at dreje på stingbreddeknappen.

Til **zigzag** vælges søm "B" på sømvælgerknappen. Stinglængden og stingbredden kan justeres efter hvilken stoftype der syes.

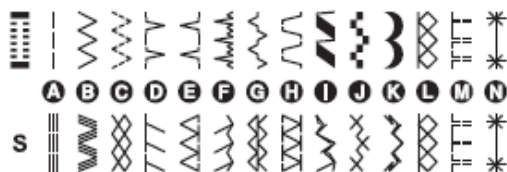
De **andre sømme**, som er vist i **den øverste række** i udvalgspanelet kan vælges ved at vælge bogstavet over den viste søm. Stinglængden og stingbredden kan justeres efter hvilket resultat der ønskes.

Sømmene, som er vist i **den nederste række** i udvalgspanelet vælges ved at dreje stinglængdeknappen til "S". Vælg den ønskede søm med sømvælgerknappen og stingbredden justeres med stingbreddeknappen, alt efter hvilket resultat der ønskes. (HZL-353Z, HZL-357Z)

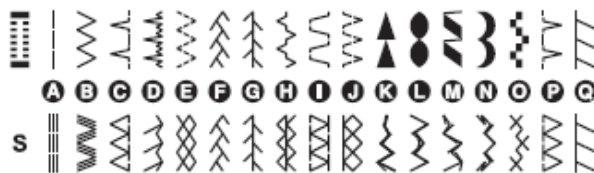
HZL-353Z Series



HZL-355Z Series



HZL-357Z Series



Stikkesting og nålepositioner, Zig-zag:

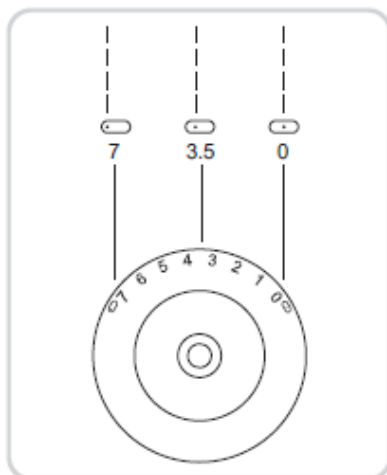
Vælg lige-søm eller stikkesting:

Jo tykkere stof, tråd og nål, desto længere skal stinglængden være.

Stinglængden justeres

Stinglængden formindskes ved at skyde stinglængdetasten mod venstre og forøges mod højre.

Tommelfingerreglen er, at tykkere stoffer, tråd, nål kræver længere sting – tyndere, det modsatte.



ZIG ZAG: Indstil sømvælgeren på zigzag

Justering af sting-bredden.

Den maksimale stingbredde for zig zag-sømme er 7,0. Stingbredden kan dog reduceres alt efter hvilken sting-type der ønskes. Stingbredden forøges ved at trykke "+" på stingbreddetasten (fra 0,0 – 7,0)

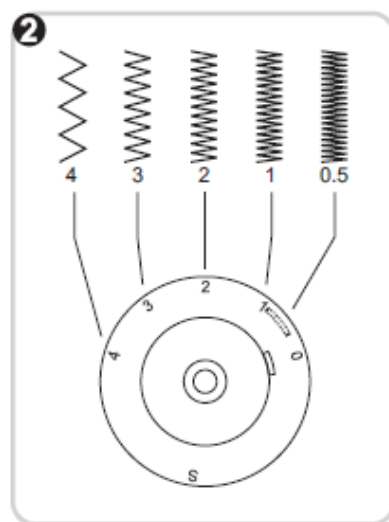
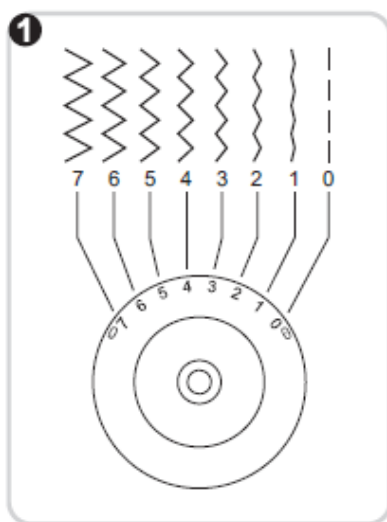
Ved dobbeltnåle dog aldrig mere end "4"

Justering af sting-længden.

Zig zag-stingrækker bliver tættere jo nærmere stinglængden kommer på „0“.

De flotteste zig zag-sømme får man som regel i stinglængde-området 1,0 – 2,5.

Helt tætte zig zag-sting kaldes ofte Satin-sting.



Knap isyning:

Påmonter knapisyningsfoden:

Sænk transportøren, som vist (1)



Læg syarbejdet under syfoden.
Placér knappen på den ønskede plads og sænk syfoden.

Indstil sømvælgerknappen

På zig-zag-sting. Justér stingbredden melle, "3"- "5" afhængig af afstanden mellem de to huller i knappen.

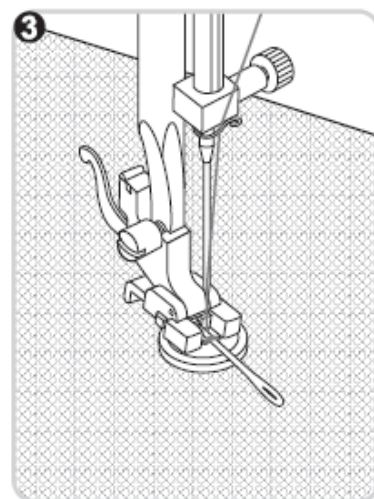
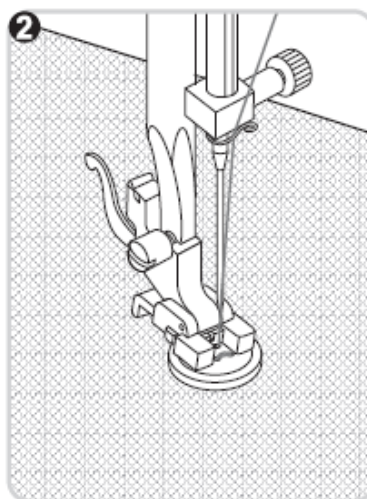
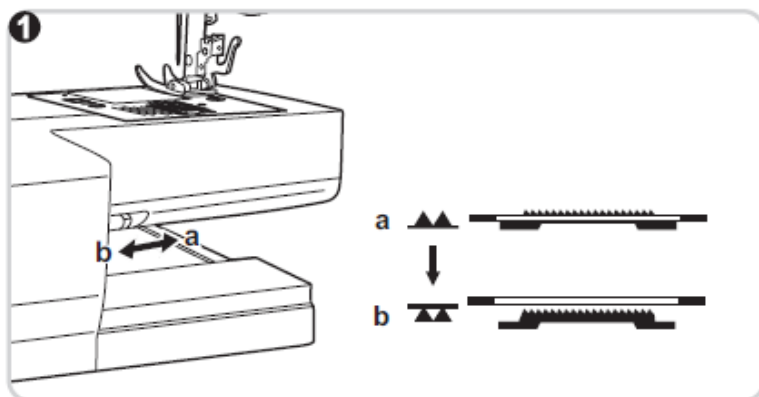
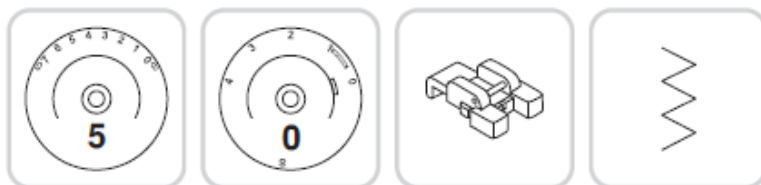
Drej på håndhjulet for at tjekke, at nålen går ned i det venstre og højre hul i knappen.

Sæt sømvælgeren på stikkesting og sy et par hæftesting.

Sæt stingvælgerknappen på den ønskede zigzagbredde og sy langsomt ca. 10 sting, efterfulgt af nogle få hæftesting.

Skal knappen have en hals, så placér en stoppenål ovenpå knappen og sy.

For knapper med 4 huller, syes der først gennem de to forreste huller (2), træk syarbejdet fremad og sy så de bagerste to huller (3)



Knaphul:

Sådan syes knaphuller:

Tips :

Lav først en syprøve i et stykke lignende stof, inden der syes i selve syarbejdet.

Afmærk først knaphullet på stoffet, hvor det skal være. Den maximale Knaphulslængde er 3 cm (Tommelfingerregel: Mål knappens diameter og tykkelse; +tillæg 0,3 cm

Sæt knaphulstrykfoden på. Indstil sømvælgeren på



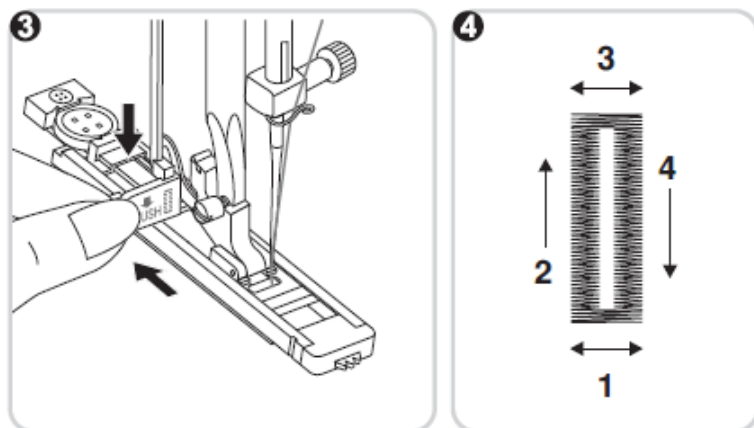
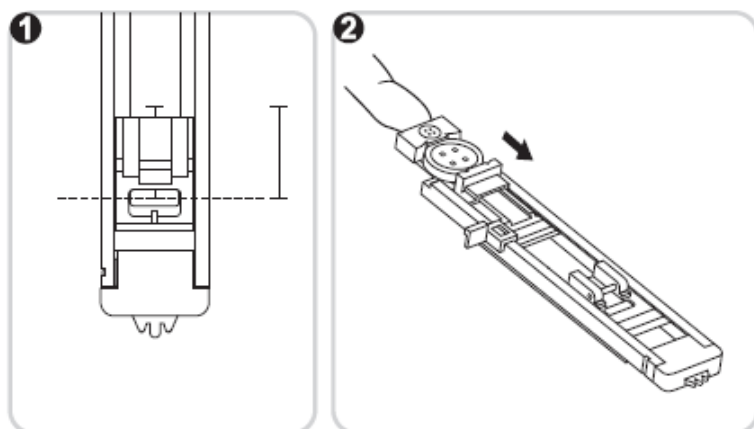
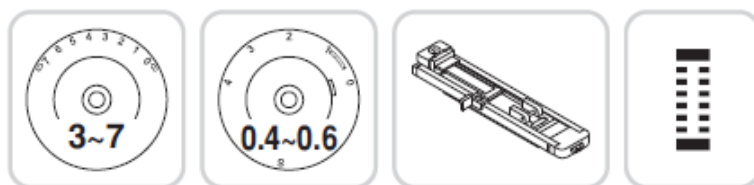
Derpå trækkes knapholderen(2) ud og knappen sættes i. Knaphulslængden bliver nu fastlagt af knapholderen.

Sænk knaphulsarmen ned og før den ind (fig 3)

Hold let fast i enden af overtråden og start med at sy.

Knaphullet bliver syet i den illustrerede rækkefølge (4)

Stop maskinen når knaphullet er syet.



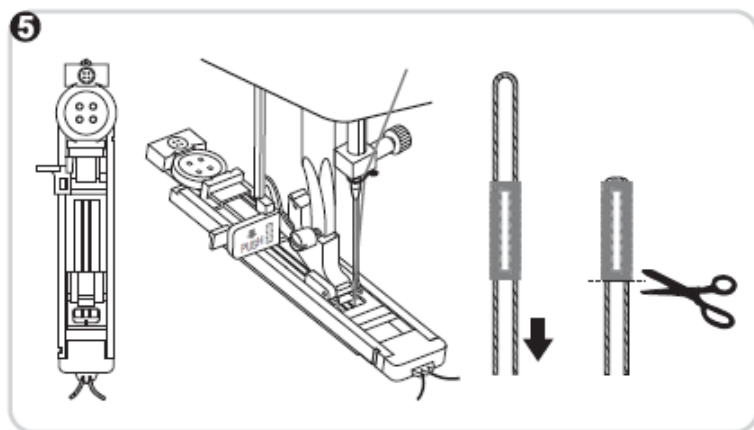
Knaphuller i elastiske stoffer

Til knaphuller i elastiske stoffer (5) kan med fordel anvendes indlægstråd.

Montér knaphulsfoden. Sæt indlægstråden fast bag på tryk/sy-foden..

Før indlægstrådens ender frem til forsiden af foden. Træk dem ind i slidserne og bind dem midlertidigt. Sænk trykfoden og start med at sy.

Tilpas stingbredde og stinglængden efter indlægstråden



Knaphul:

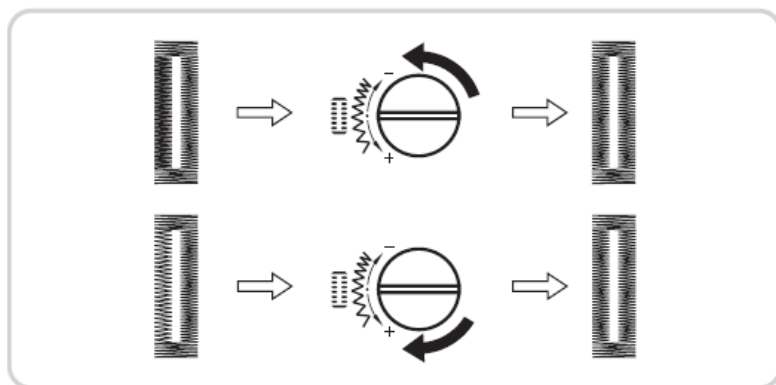
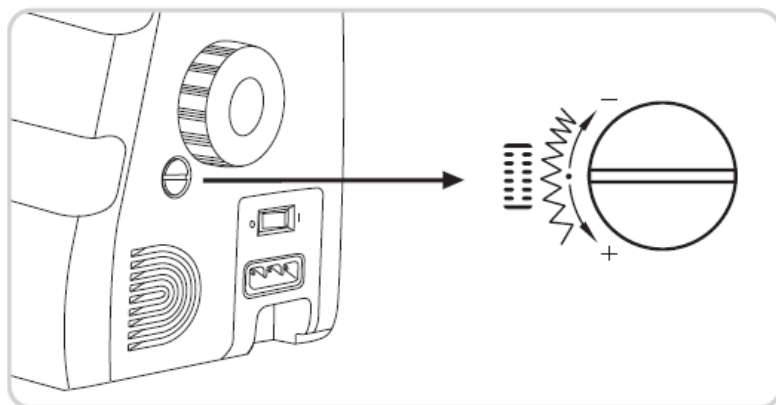
Venstre og højre side, **balance for knaphuller.**

Stingtætheden i knaphullets højre og venstre side, kan justeres v.h.a. denne knap.

Normalindstillingen er neutralt mellem "+" og "-"

Hvis stingene i knaphullets venstre side er for tætte, så drej knappen til venstre (+). Når der drejes til venstre, så åbnes venstre side mere.

Modsat når der drejes til højre.



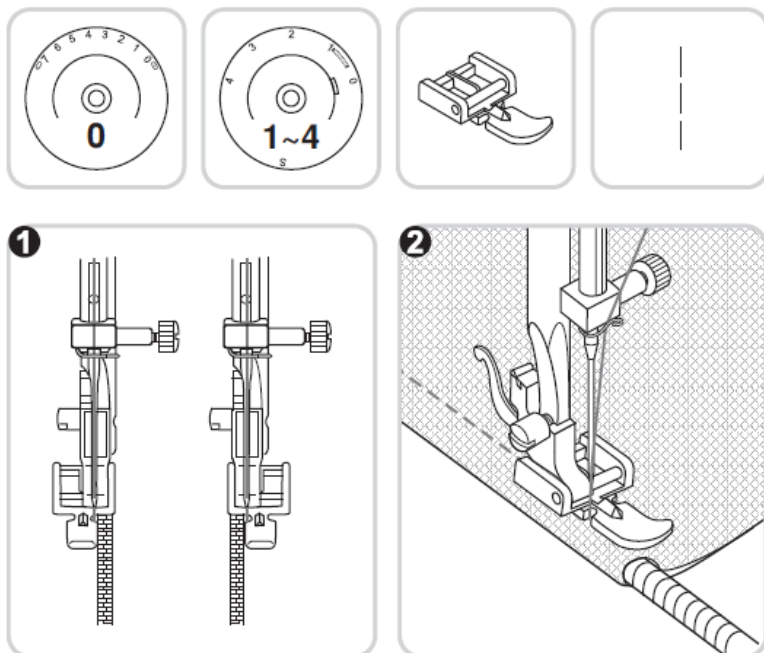
Lynlåse og tittekanter.

Lynlåsfoden kan isættes i venstre- eller højre side, afhængig af på hvilken side af foden du vil sy (1)

For at kunne sy forbi lynlåsens skyder, så sænk nålen ned i stoffet, hæv syfoden og skub skyderen om bag syfoden. Sænk syfoden og fortsæt med at sy.

Det er også muligt at sy en indlægssnor i, for at forme en "bølge".

Indstil stinglængden mellem "1"- "4" (afhængig af stoffets tykkelse. (2)



Stræksømme:

STRÆK SØMME

Indstil stinglængden til "4" (Model HZL-353Z)

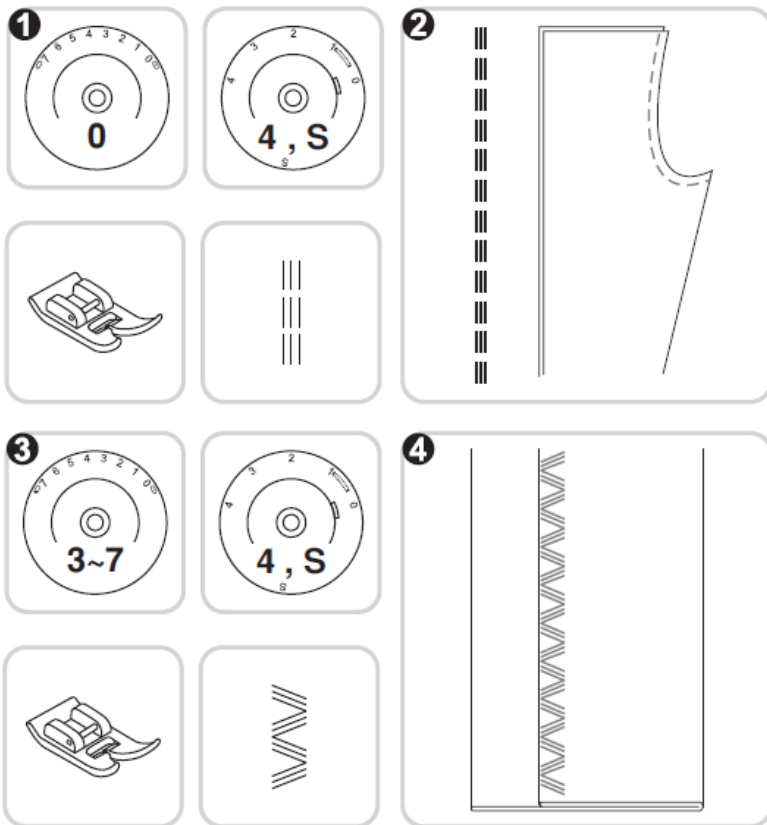
Indstil stinglængden på "S" (Model HZL-355Z, HZL-357Z)

Til elastiske og slidstærke sømme, der klarer flexible stoffer uden at knække.

Ideal til alle elastiske stoffer og strikvarer. Også velegnet til slidstærke stoffer som jeans.

Disse søm-typer er også meget velegnede som dekorative kantafslutninger.

Forstærket/forsterket ligesøm anvendes ligeledes til forstærkede, elastiske og slidstærke sømme



3-dobbelt zig-zag.

STRÆK SØMME

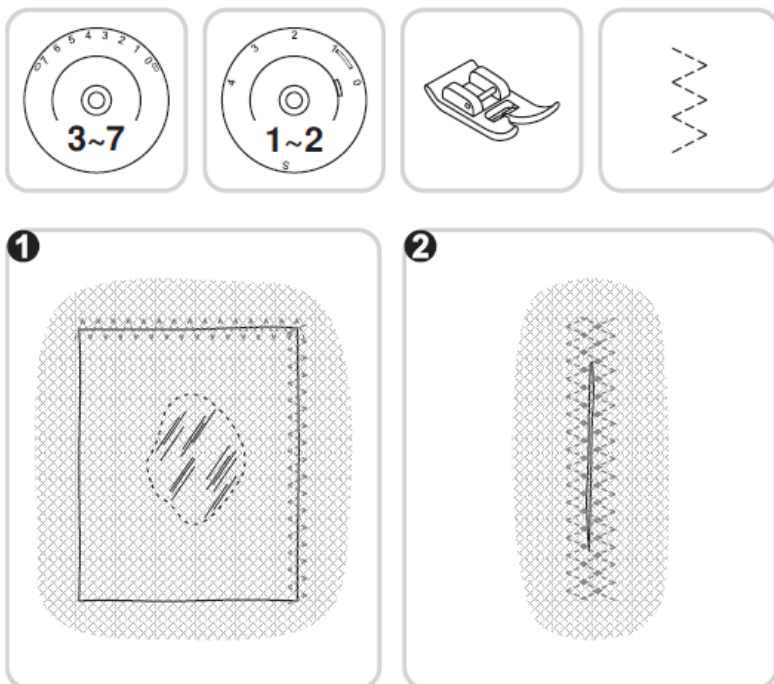
Til elastiske og slidstærke sømme, der klarer flexible stoffer uden at knække.

Ideal til alle elastiske stoffer og strikvarer. Også velegnet til slidstærke stoffer som jeans/ola-bukser

Disse søm-typer er også meget velegnede som dekorative kantafslutninger.


Forstærket/forsterket ZigZag

3-punkts zig zag er til faste stoftyper, som Jeans, Poplin, sejldug, lærred o.l



Usynlig oplægning:

Til sømme i gardiner, bukser, nederdele o.l.

 Usynligoplægning for stretch-stoffer, modellerne (HZL-355Z, HZL.357Z)

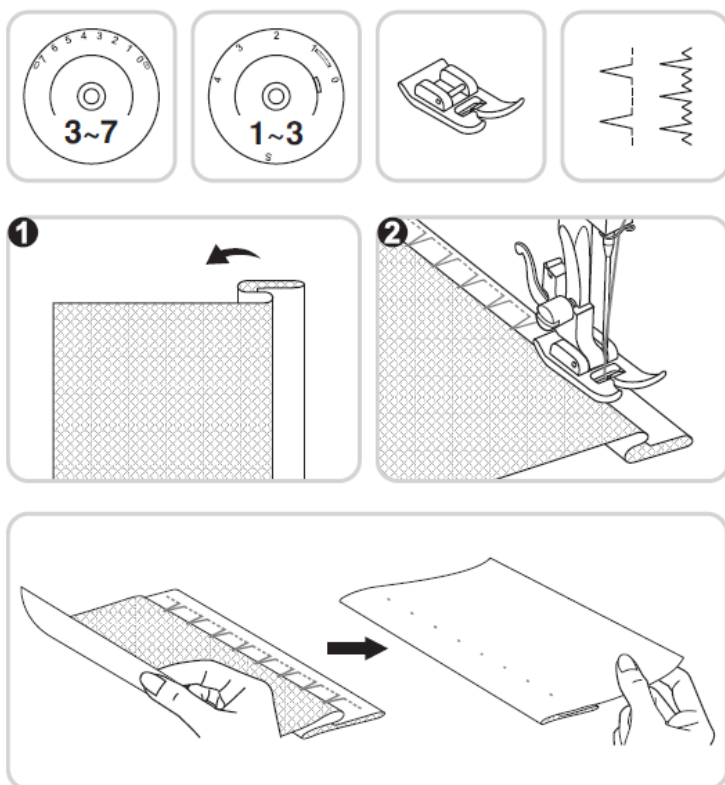
 Usynlig oplægning i faste stoffer

Fold sømmen op til den ønskede længde og pres det.

Fold stoffet tilbage, som vist (1)

Det foldede stof lægges under trykfoden. Drej håndhjulet med hånden mod dig selv, indtil nålen svinger helt over til venstre. Nålen skal da lige nå at gå ned i folden (2) på stoffet. Hvis det ikke er tilfældet, skal stingbredden justeres.

Sy langsomt og før stoffet omhyggeligt.



SMOCK SYNING.

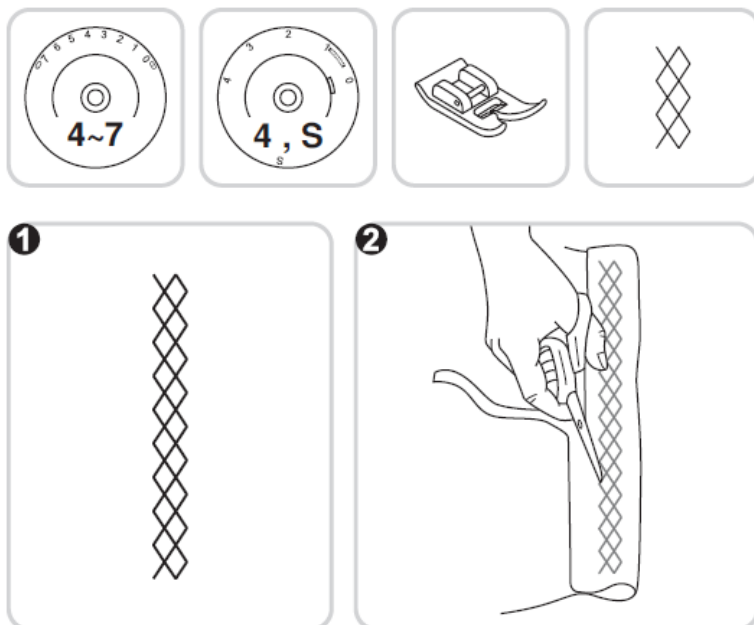
Indstil stinglængden til "4" (Model HZL-353Z)

Indstil stinglængden på "S" (Model HZL-355Z, HZL-357Z)

For T-shirts, undertøj o.s.v.

Kan bruges ved alle typer jersey og vævede stoffer (1)

Sy ca 1 cm fra stofkanten og afklip det overskydne stof (2)



Overlock, Quiltning:

Monter overlockfoden.

Indstil stinglængden til "4" (Model HZL-353Z)

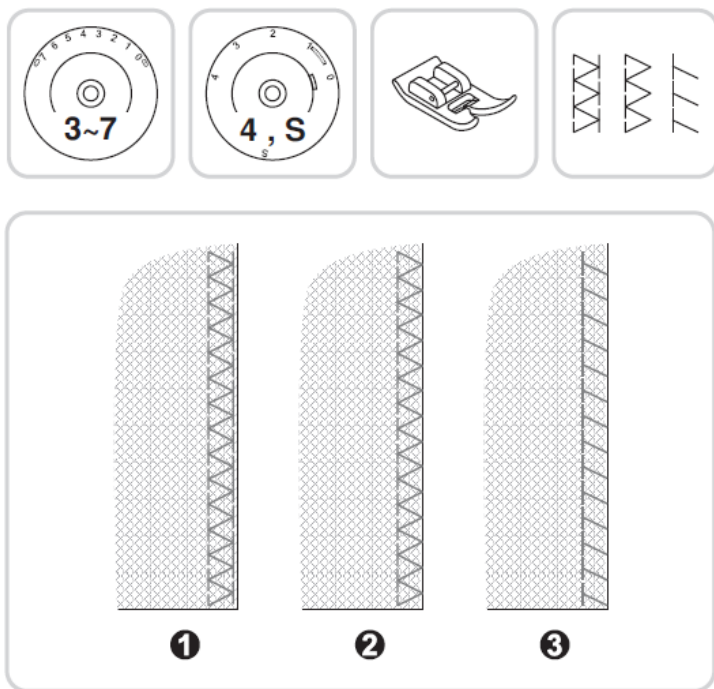
Indstil stinglængden på "S" (Model HZL-355Z, HZL-357Z)

Syer fine synlige stofkanter.

Bemærk:

1. Til fine strikvarer og sømme
2. Standard overlock til fine strikvarer, jersey, halsudskæringer og ribkanter
3. Som 2

Brug helst nye nåle, kuglespidsnåle eller stretch-nåle

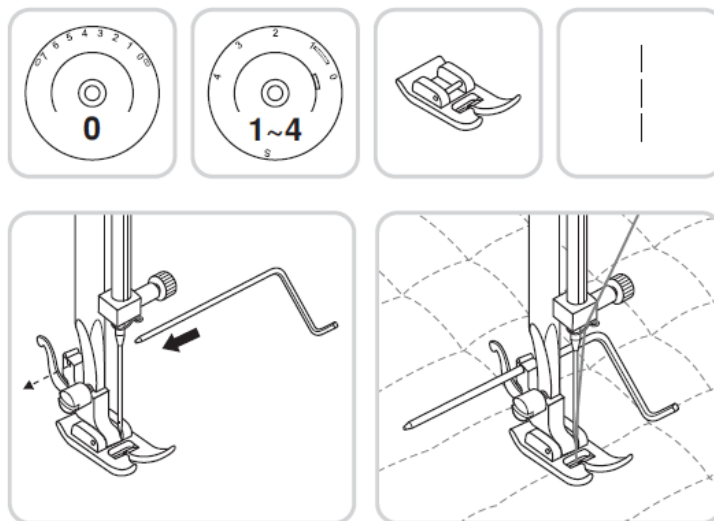


QUILTNING:

Kantlineal anbringes

Quilte-/Kantlinealen føres som vist ind i trykfods/syfods-holderen og stilles på den ønskede bredde.

Sy første række og forskyd stoffet således at kantlinealen føres langs den forrige syede linie/linje.



Patchwork og blonder:

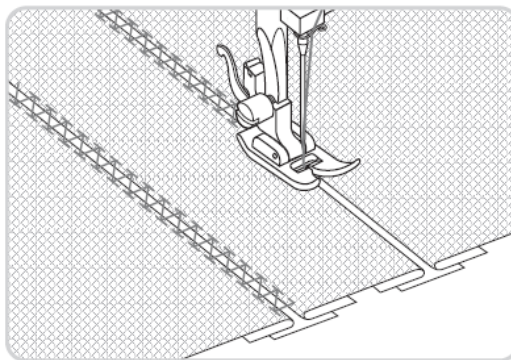
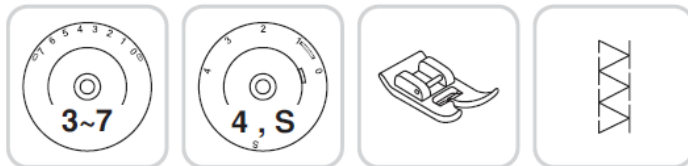
PATCHWORK:

Indstil stinglængden til "4" (Model HZL-353Z)

Indstil stinglængden på "S" (Model HZL-355Z, HZL-357Z)

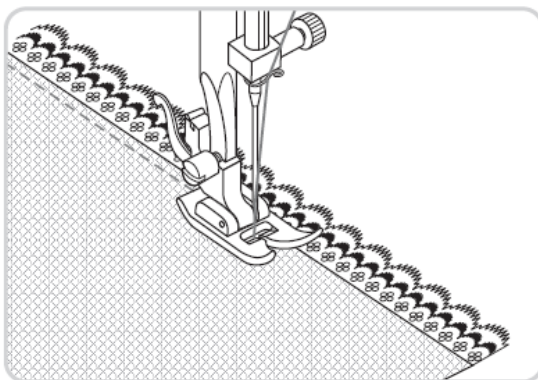
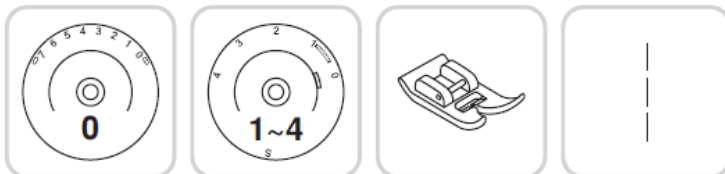
Disse sømme bruges til at sammenføje to stofstykker, medens der efterlades et åbent rum imellem stofkanterne.

- Fold stofkanterne på de to stofstykker og ri stofstykkerne fast på et tyndt stykke papir, efterladende et lille tomrum imellem stofkanterne
- Sy forsigtigt langs stofkanterne og brug en lidt tykkere tråd end normalt.
- Efter syningen fjernes ri-stingene og papiret og trådenderne hæftes på bagsiden af sømmen



BLONDER:

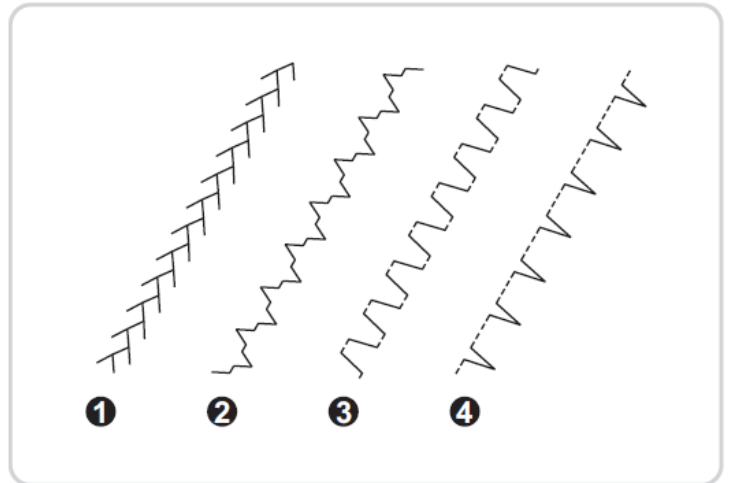
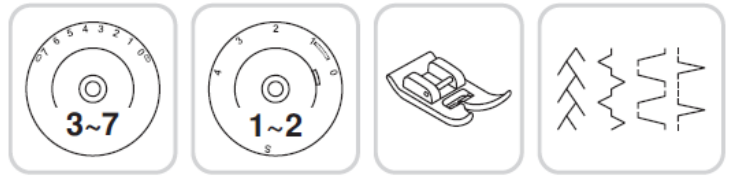
- **Indstil:**
 - stinglængden til den ønskede længde
 - Sømmvælgeren på stikkesting og nålepositionen i midten
- **Fold stofkanten ca. 6 mm**
- **Placer blonderbåndet under den foldede stofkant, som vist**
- **Sy i kanten af det foldede stof**
- **Du kan tilføje dekorative effekter ved at sy satin-sømme på blonderbåndet**



Nyttesømme, Stopning:

Indstil maskinen som illustreret.

1. Fjer-søm: For dekorativ sammensyning med en fagot-effekt
2. Forbindelsessøm: For sømme, duge og bordskånere. For dekorativ sammensyning med en fagot-effekt
3. Flad forbindelsessøm, isyning af elastik, synlige sømme. Anvendelig til fastere og tykkere stoffer
4. Muslingesøm: Til dekorative kantafslutninger i finere og strækbare stoffer. Det store sting kastes bare ud over stofkanten og danner en muslinge-effekt



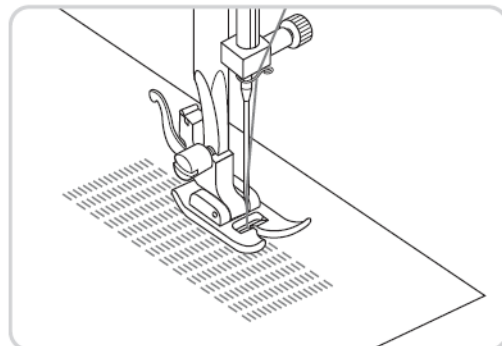
STOPNING:

Indstil stinglængden på den ønskede længde.

Sømvælgeren stilles på stikke sting, i midter nåleposition.

Placér stoffet under syfoden ca. 2 mm foran området der skal stoppes, sammen med underlagsstof, som skal anvendes.

Syfoden sænkes og start syningen og brug tilbagesyningstasten, når der skal syes tilbage.

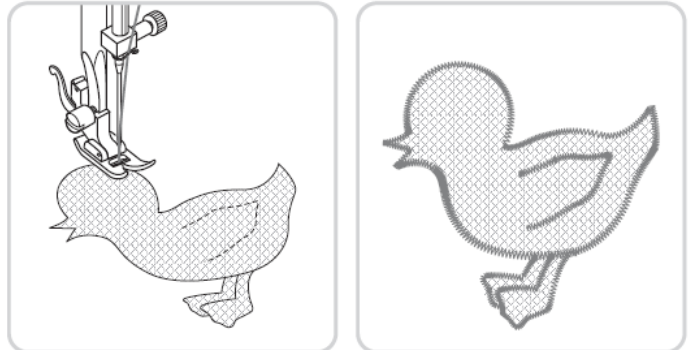


Applikation, Frihåndsbroderi:

Stil stinglængden på den ønskede længde.
Indstil zig-zagbredden til en smal bredde.
Klip applikationen ud og hæft den til stoffet.

Sy langsomt rundt langs kanten og afklip eventuelt stof, som er på ydersiden af designet. (Vær omhyggelig med ikke at klippe i stingene)

Fjern eventuel ri-tråd og hæft over- og undertråden på undersiden af designet.



FRIHÅNDSBRODERI / MONOGRAM:

(1) Transportørsænketaasten stilles på "b", for at sænke transportøren.

Trykfodsholderen fjernes.

Sænk syfodsarmen før der syes.

Justér stingbredden i overensstemmelse med størrelsen på monogrammet eller designet.

Forberedelser:

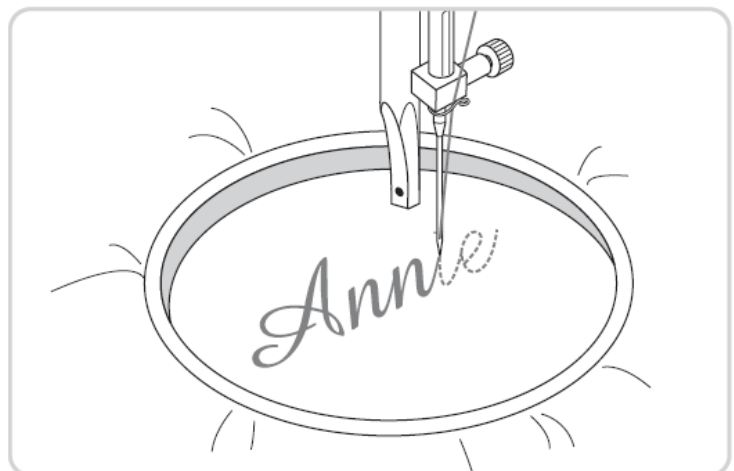
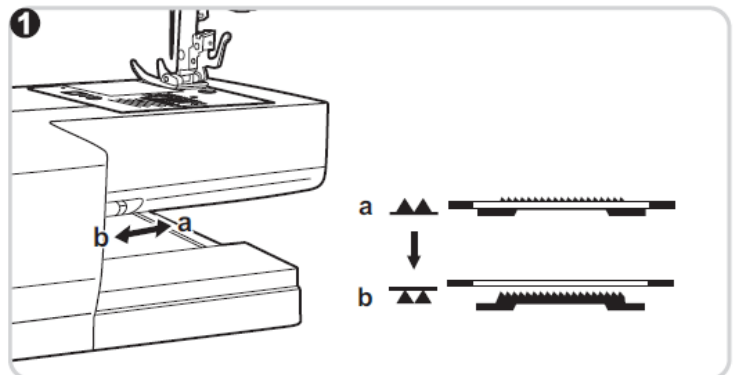
Tegn det ønskede monogram eller design på stoffets ret-side.

Spænd stoffet så stramt som muligt ud over en broderiramme*).

Læg stoffet under nålen og brug håndhjulet til at lave et par hæftestingsting.

Hold i broderirammen med begge hænder idet der presses lidt i midten på stoffet med fingrene.

*) Broderiramme er ekstraudstyr.



Rengøring, vedligehold:

Bemærk:

Hovedafbryderen på „0“. Træk stikket ud af stikkontakten før montering eller udskiftning af dele samt rensning.

1-2) Fjernelse af stingpladen.

Hæv nålen til højeste position. Fjern trykfoden.

3) Åben griberpladen. Skru de to skruer af og fjern stingpladen.

4) Spoleholderen trykkes til højre, hæves og fjernes.

5) Rens/rengør griberbanen.

Transportøren og spoleholderen renses først med en børste og efterfølgende med en tør og blød klud.

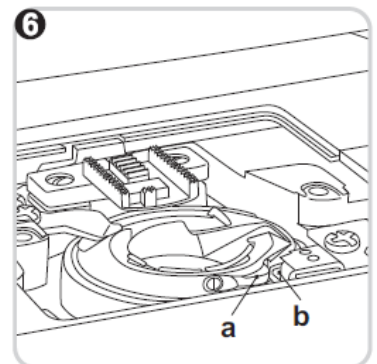
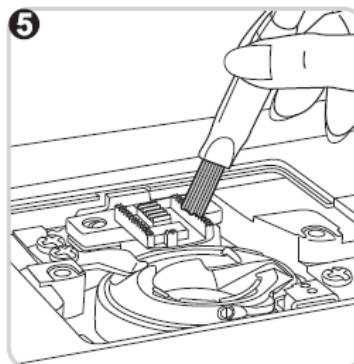
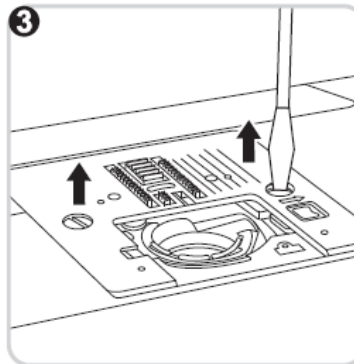
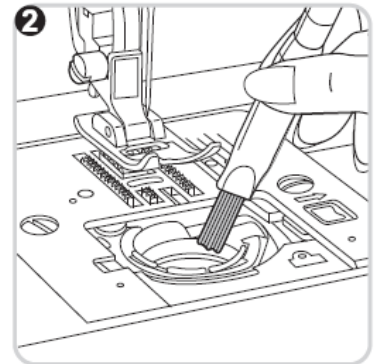
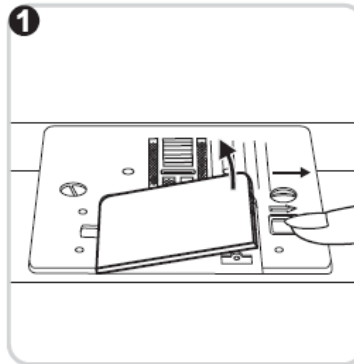
6) Spoleholderen ligges tilbage i griberbanen, således at griberspidsen (a) ligger ved stopperen (b) som illustreret. Stingpladen sættes atter på og fastgøres med de to skruer. Spole ligges i. Griberpladen skydes ind på plads og trykfod monteres.

VIGTIGT: Stofrester, fnug og stofstykker skal jævnlgt fjernes.

Udskiftning af lys-pære.

Denne maskine er udrustet med en LED-lyspære, som normalt er beregnet til at kunne holde i produktets levetid.

Skal LED-pæren mod forventning alligevel udskiftes, så kontakt din forhandler, som er uddannet til at foretage udskiftningen.





JUKI®
JUKI CORPORATION
8-2-1 KOKURYO-CHO,
CHOFU-SHI, TOKYO 182-8655, JAPAN
PHONE: 03(3480)2458
FAX: 03(3480)5037
<http://www.juki.co.jp>