

Serie HZL-60

BRUGSANVISNING

DA**OBS.!**

Denne brugsanvisning skal læses nøje igennem, inden produktet tages i brug, da den indeholder vigtig drifts- og sikkerhedsinformation. Opbevar denne brugsanvisning på et let tilgængeligt sted, så du kan bruge den senere.

“VIGTIGE SIKKERHEDSINSTRUKSER”

Ved brug af elektrisk udstyr skal grundlæggende sikkerhedsforanstaltninger altid følges, inkl. nedenstående: Læs alle instrukser nøje igennem inden symaskinen tages i brug.

"FARE _ For at mindske risikoen for elektrisk stød:"

1. Apparatet bør aldrig efterlades uden opsyn, når det er tilkoblet.
2. Træk altid stikket ud af udtaget, når apparatet ikke er i brug og inden rengøring.

"ADVARSEL _ For at mindste risikoen for skoldninger, brand, elektriske stød eller personskader:"

1. Udstyret må ikke bruges som legetøj. Tæt overvågning er nødvendig, når udstyret anvendes af eller i nærheden af børn. Udstyret kan bruges af børn på over 8 år og personer, hvis fysiske, sansemæssige eller mentale evner er nedsat, eller personer uden den fornødne erfaring og viden, hvis de er instrueret i sikker brug af apparatet og forstår de dermed forbundne risici. Børn skal overvåges for at sikre, at de ikke leger med udstyret. Rengøring og vedligeholdelse må ikke udføres af børn, medmindre de er under opsyn.
2. Anvend kun dette produkt efter hensigten, som beskrevet i denne vejledning. Anvend kun tilbehør, der anbefales af producenten, som beskrevet i denne vejledning.
3. Betjen aldrig dette produkt, hvis det har beskadiget ledning eller stik, hvis det ikke fungerer korrekt, hvis det har været tabt eller beskadiget, eller tabt ned i vand. Returnér det til anskaffelsesstedet eller til et servicecenter til eftersyn, reparation, elektrisk eller mekanisk justering.
4. Anvend aldrig symaskinen, hvis nogen af ventilationsåbningerne er blokeret. Hold ventilationsåbningerne på symaskinen og fodpedalen fri for støv og løse trævler.
5. Hold fingrene væk fra alle roterende dele. Der skal udvises særlig agtpågivenhed i området omkring symaskinenålen.
6. Brug altid den rigtige stingplade. En forkert stingplade kan knække nålen.
7. Brug ikke bøjede nåle.
8. Træk eller hiv ikke i stoffet under syningen. Det vil beskadige nålen, så den knækker.
9. Sæt symaskinens tænd/sluk knap på OFF position, når der skal laves justeringer i nåleområdet, f.eks. trådning eller udskiftning af nålen, trådning af spole eller udskiftning af trykfod.

10. Træk altid stikket ud af stikkontakten, før du fjerner dæksler, smører eller foretager andre brugerjusteringer, der er nævnt i brugsanvisningen.
11. Tab aldrig noget ind i symaskinen eller isæt genstande i åbningerne på symaskinen.
12. Symaskinen må ikke anvendes udendørs.
13. Anvend ikke symaskinen hvor sprayprodukter bliver brugt eller hvor oxygen bliver administreret.
14. Ved afbrydelse, sæt tænd/sluk knappen på "OFF" position, og tag stikket ud af stikkontakten.
15. Afbryd ikke ved at trække i ledningen. Ved afbrydelse tag fat i stikket, ikke i ledningen.
16. Principielt skal maskinen frakobles elforsyningen, når den ikke bruges.
17. Hvis netledningen er beskadiget, skal den udskiftes med en specialledning af din nærmeste autoriserede forhandler eller servicecenter.
18. (Undtagen USA, Canada) er symaskinen dobbeltisoleret. Anvend kun originale reservedele, der er identiske med de udskiftede. Se instrukser om vedligeholdelse af en dobbeltisoleret maskine.
19. Efter langsom syning i længere tid kan symaskinen blive overhedet eller producere usædvanlige lugte. Er det tilfældet, træk stikket ud af vægkontakten og lad maskinen hvile i et par minutter. Hvis problemet fortsætter, kontakt din lokale forhandler.
20. Brug ikke symaskinen, når den er våd, eller i fugtige omgivelser.
21. Symaskinen er udstyret med en lysdiode. Er lysdioden beskadiget, skal den udskiftes af producenten eller dennes serviceansvarlig med henblik på at undgå nogen som helst form for risiko.
22. Placer ikke noget ovenpå fodpedalen.
23. Maskinen må kun bruges m. fodpedal af type C-8001.
24. Lydtryksværdien under normale driftsforhold er 75dB(A).
25. Opbevar altid vejledningen sammen med maskinen og udlever vejledningen sammen med maskinen, når denne skal overgives til tredjepart.

“VEDLIGEHOLDELSE AF DOBBELTISOLEREDE PRODUKTER (Undtagen USA/ Canada)”

Et dobbeltisoleret produkt er udstyret med to isoleringsenheder i stedet for en jordforbindelse. Et dobbeltisoleret produkt har ikke jordstik og et sådant skal heller ikke sættes i. Vedligeholdelse af et dobbeltisoleret produkt kræver stor omhyggelighed og godt kendskab til systemet og skal derfor kun udføres af kvalificeret personale. Anvend kun originalt tilbehør til service og reparation. Et dobbeltisoleret produkt er mærket med ordene: "DOBBELTISOLERING" eller "DOBBELTISOLERET".

Symbolet  kan også være vist på produktet.

"GEM DISSE INSTRUKSER"

Denne symaskine er kun beregnet til brug i husholdningen.

Tillykke med dit køb af JUKI symaskine.



Læs alle sikkerhedsforanstaltninger, der er indeholdt i brugsanvisningens pkt. "Sikker brug af symaskinen", nøje inden maskinen tages i brug. Dermed får du en fuld forståelse af maskinens funktion og driftsprocedurer, og sygemaskinens levetid forlænges.

Efter at du har læst brugsanvisningen skal den gemmes sammen med garantien et sikkert sted til fremtidig brug.

SIKKER BRUG AF SYMASKINEN

Symboler og piktogrammer, der er indeholdt i Brugsanvisningen og anført på symaskinen, har til formål at sikre, at symaskinen bruges sikkerhedsmæssigt korrekt og forebygge potentielle skader på brugeren og andre personer.

Advarselssymbolerne er brugt til forskellige formål, som beskrevet nedenfor.

 ADVARSEL	Angiver en potentiel dødsfare eller en fare, der kan medføre alvorlige kvæstelser, hvis symbolet ignoreres og symaskinen bruges uhensigtsmæssigt.
 FORSIGTIG	Angiver handlinger, mv., som kan medføre en potentiel fare for skader på personer og/eller maskinen, hvis symbolet ignoreres og symaskinen bruges uhensigtsmæssigt.

Piktogrammerne har følgende betydning:

	En ikke nærmere præciseret advarsel		Risiko for elektriske stød		Risiko for brand		Risiko for kvæstelse af hænder, mv
	Et ikke nærmere præciseret forbud		Forbud mod afmontering/modifikation		Hold fingrene væk fra nålen		Hæld ikke olie, mv.
	En generelt påkrævet adfærd		Træk stikket ud af stikkontakten				

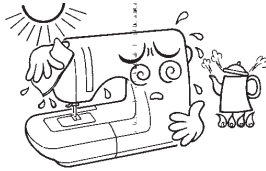
⚠ ADVARSEL

For oplysninger om kombination af stof, tråd og nål, se i særdeleshed forklaringstabellen i afsnittet "Udskiftning af nål".

Passer nålen eller tråden ikke til det brugte stof, lige som i et tilfælde, hvor et meget tung vægt stof (f.eks. denim) sys med en tynd nål (#11 eller højere), kan nålen knække med en uforudset personskade til følge.

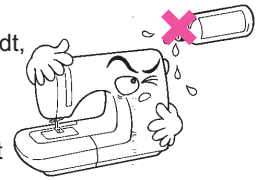
Andre forholdsregler

- Det er ikke tilladt at tørre symaskinen med opløsningsmidler, som f.eks. en fortyn dervæske.



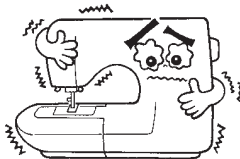
- Det er ikke tilladt at tørre symaskinen med opløsningsmidler, som f.eks. en fortyndervæske.

Er symaskinen beskidt, påfør noget neutralt rengøringsmiddel på en blød klud og tør symaskinen forsigtigt af.



Opmærksomheden henledes på, at ovenstående kan være tilfældet, idet der i symaskinen er indbygget halvledende elektroniske dele og præcise elektroniske kredsløb.

- Brug kun symaskinen i temperaturområdet 5°C - 40°C. Er temperaturen for lav, vil symaskinen ikke fungere korrekt.



* Symaskinens driftstemperatur ligger i intervallet 5°C - 40°C. Symaskinen må ikke udsættes for direkte sollys. Ej heller kan symaskinen bruges i nærheden af brændende genstande, såsom brændeovne og stearinlys, eller på fugtige steder.

I modsat fald risikerer man, at temperaturen i symaskinens indre dele stiger eller elledningen smelter, hvilket kan medføre brand eller elektriske stød.



Undlad at bortskaffe elektriske apparater som usorteret husholdningsaffald, men brug i stedet separate indsamlingsfaciliteter.

Kontakt kommunen for oplysninger vedrørende indsamlingsmuligheder. Hvis elektriske apparater bortskaffes på lossepladser eller affaldsdeponeringsteder kan farlige stoffer løbe ned i grundvandet og dermed komme ind i fødekæden, hvilket er skadeligt for sundhed og helbred. Når du erstatter gamle apparater med nye, har forhandleren juridisk pligt til at tage dit gamle apparat retur til gratis bortskaffelse.

INDHOLDSFORTEGNELSE

Forberedelse til syning

Symaskinens hoveddele	10
Sybord	11
Tilbehør	11
Tabel over trykfodstyper	12
Tilslutning af symaskinen	13
Spoleoprulning	14
Isætning af spole	15
Trådning af overtråd	16
Brug af nåletråder	17
Hævning af undertråd	18
Justering af trykfodstryk	19
Udskiftning af nål	20
Udskiftning af trykfod	21
2-trins trykfodsløfter	22
Løftning eller sænkning af transportører	22
Tilpasning af nål/ stof/ tråd	23
Sygemaskinens betjeningsknapper	24-27
Start/stop-knap (1)	24
Retursyningsknap (2)	25
Auto-lock/Stop-knap (3)	25
Knap til løftning/sænkning af nål (4)	25
Knap til justering af hastighedsbegrænsning (5)	25
Knap til justering af stingbredde (6)	25
Knap til justering af stinglængde (7)	26
Knapper til valg af stingmønstre (8)	27

Grundregler inden for syning

Mønsterdiagram	28
Trådspænding	29
Nyttige færdigheder	30-31
Syning af hjørner	30
Retur	30
Friarm	30
Syning på kraftige stoftyper	31
Overskæring af tråden	31
Stikke sting og nåleposition	32
Zigzagsting	32
Stræksting	33

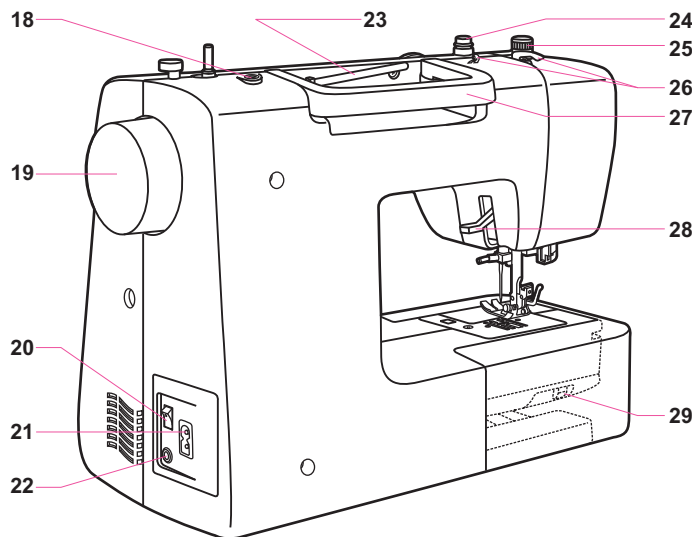
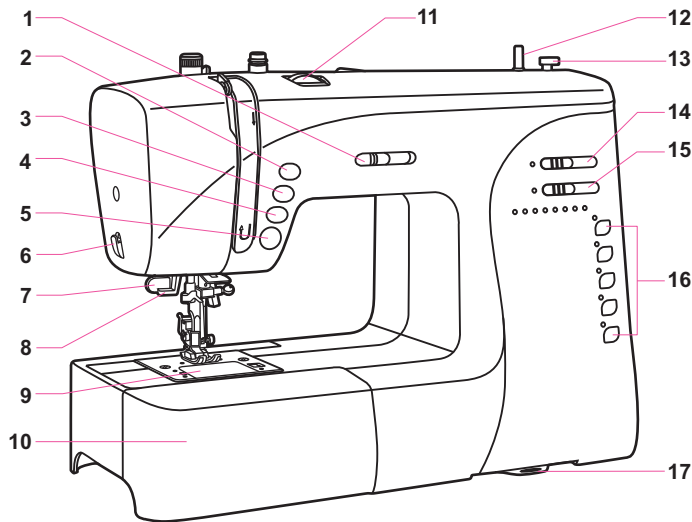
ALMINDELIG SYNING

Kastesting	34
Brug af overkastningsfod	34
Brug af standardfod	34
Blindsøm / lingeri sting	35
Isyning af knapper	36
Knaphulssyning	37-40
Knaphuller i strækstoffer	40
Stoppe sting	41-42
Isyning af lynlås	43-44
Isyning af en centreret lynlås	43
Isyning af en sidelynlås	44
Smalsøm	45
Påsyning af snor	46
Påsyning af én snor	46
Påsyning af tredobbelt snor	46
Satinsøm	47
Quiltning	47
Muslingesøm	48
Rynkning	49
Smocksting	50
Frihåndsstopning, broderi og monogramsyning	51-52
Stopning	51
Brodering	52
Monogramsyning	52
Fagotsøm	53
Patchworksøm	53
Dobbelt nål (tvillingenål)	54
Overtransportør (Stikkestingsfod)	55

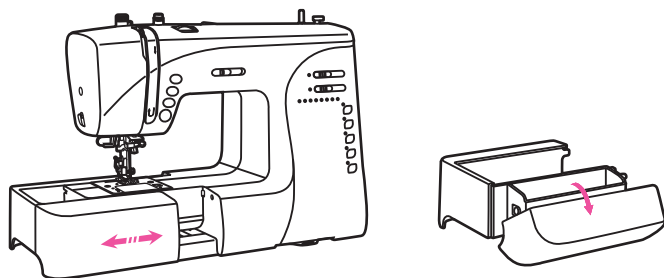
BILAG

Advarselsfunktioner	56
Advarselsbip	56
Skub spoleapparatet til venstre	56
Vedligeholdelse	57-58
Rengøring af symaskinens overflade	57
Rengøring af griberområdet	58
Fejlfindingsguide	59-60

Symaskinens hoveddele



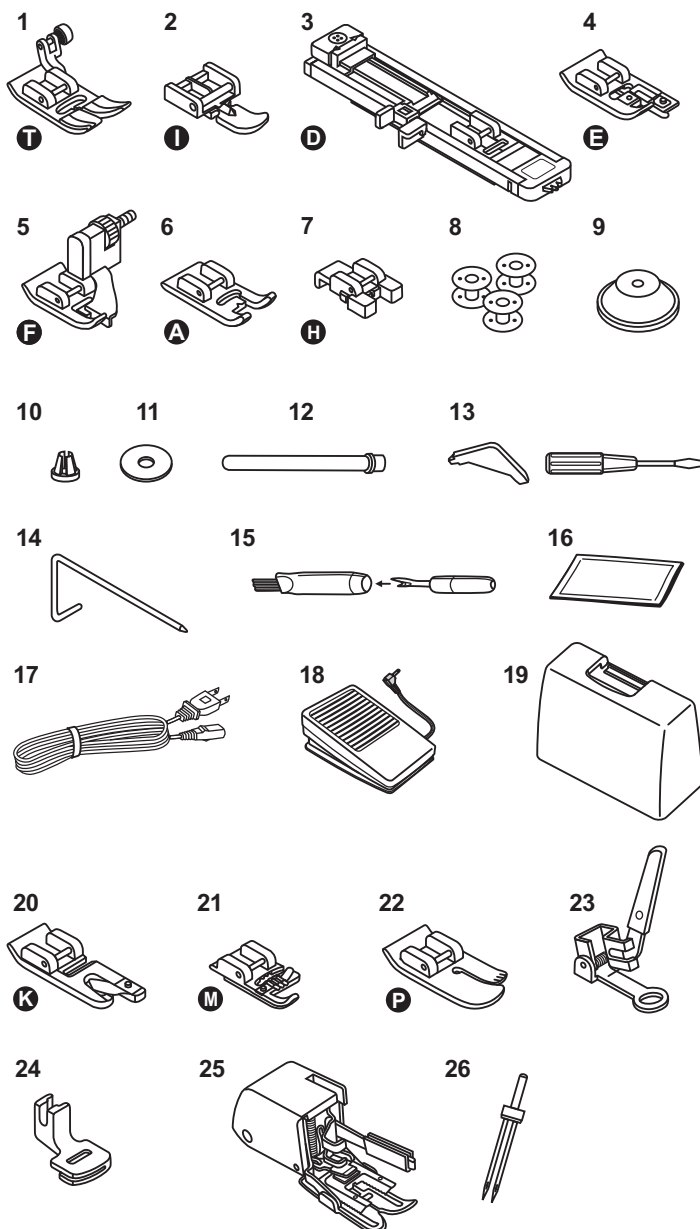
1. Knap til justering af hastighedskontrol
2. Knap til løftning/sænkning af nål
3. Auto-lock knap
4. Retursyningsknap (returknap)
5. Start/stop-knappen
6. Trådclip
7. Knaphulsarm
8. Automatisk nåletråder
9. Spoledækplade
10. Sybord og tilbehørsæske
11. Trådspændingsknap
12. Spoleapparat
13. Spolestop
14. Knapper til justering af stingbredde
15. Knapper til justering af stinglængde
16. Knapper til valg af mønstre
17. Stingmønsterplade
18. Hul til ekstra trådpind
19. Håndhjul
20. Hovedafbryder
21. Hovedstikkontakt
22. Stikforbindelse til fodpedal
23. Vandret spolepind
24. Undertrådsfører
25. Trykfodstryk
26. Overtrådsfører
27. Håndtag
28. Trykfodsløfter
29. Knap til sænkning af transportør



Sybord

Hold sybordet af type "snap-in" i vandret position og træk det i retningen, som pilen viser.

Indersiden af "snap-in" bordet bruges som en tilbehørsæske.



Tilbehør

Standardtilbehør

1. Standardfod (T)
2. Lynlåsfod (I)
3. Knaphulsfod (D)
4. Overkastningsfod (E)
5. Blindstingsfod (F)
6. Pyntestingsfod (A)
7. Knaphulsfod
8. Spole (3 stk.)
9. Spolehætte (Stor)
10. Spolehætte (Lille)
11. Filtskive f. spolepind
12. Ekstra spolepind
13. Skruetrækker (L-formet & S-formet)
14. Quiltguide
15. Sømopsprætter/børste
16. Nålepakke (3 stk.)
17. Elledning
18. Fodpedal
19. Beskyttelseskasse

Valgfrit tilbehør

20. Rullesømfod (K)
21. Snorefod (M)
22. Stikkestingsfod (P)
23. Quiltfod
24. Rynkefod
25. Overtransportør
26. Dobbeltstående (tvingenål)

➔ Bemærk:

- Tilbehøret opbevares i tilbehørsæskan.
- Valgfrit tilbehør medfølger ikke; det kan dog bestilles hos din lokale forhandler som specialtilbehør.
- Skumplasten inde i beskyttelseskassen er udelukkende brugt til at beskytte symaskinen under transport og er dermed til engangsbrug. protection and is disposable.

Tabel over trykfodstyper

TRYKFOD	ANVENDELSE	NÅL	TRYKFOD	ANVENDELSE	NÅL
<p>Standardfod (T)</p>	Generel syning, patchworksting, pyntesting, smocksting, fagotsting, mv.		<p>Snorefod (M) (valgfri)</p>	Påsyning af snore	
<p>Lynlåsfod (I)</p>	Isætning af lynlåse		<p>Kantsømsfod (K) (valgfri)</p>	Syning af smal søm	
<p>Knaphulsfod (D)</p>	Knaphulssyning		<p>Quiltfod (valgfri)</p>	Stopning Frihåndsbroderi Monogramsyning	
<p>Fod til isyning af knapper</p>	Isyning af knapper		<p>Stikkestingsfod (P)(valgfri)</p>	Quiltning	
<p>Blindstingsfod (F)</p>	Syning af blindsøm		<p>Rynkefod (valgfri)</p>	Rynkning	
<p>Overkastningsfod (E)</p>	Overkastning		<p>Overtransportør (Extraudstyr)</p>	Denne trykfod hjælper med at modvirke ujævn føring af vanskeligt materiale	
<p>Pyntestingsfod (A)</p>	Syning af satinsting				



Bemærk:

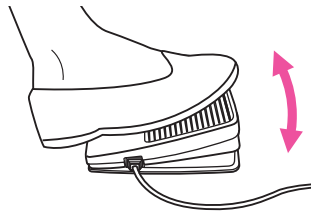
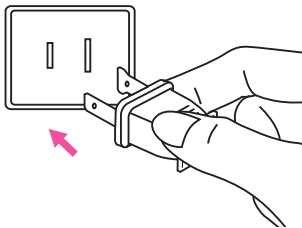
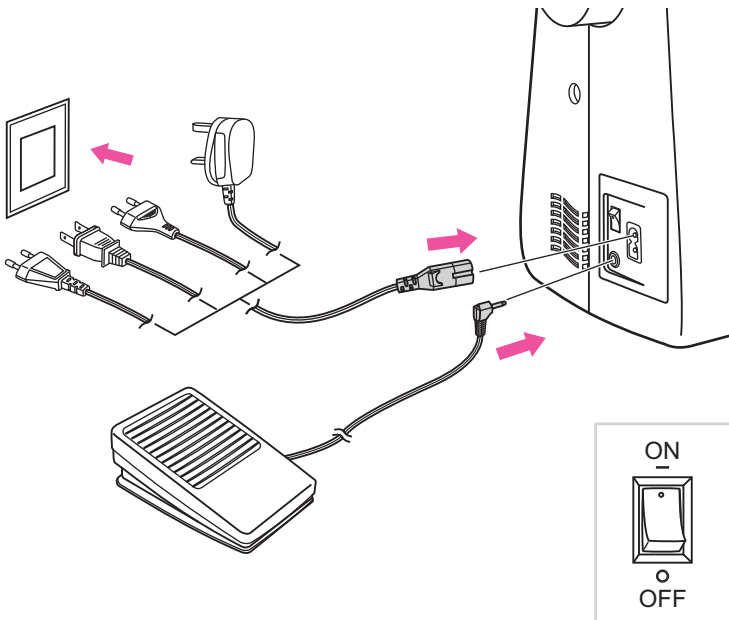
- En dobbeltnål er valgfri. Den indgår ikke i tilbehøret.
- Syr du med en dobbeltnål, skal stingbredden sættes til under "5.0".

Tilslutning af symaskinen

Før du tilslutter maskinen til strøm, skal du sikre dig, at den spænding og frekvens, der står på maskinen, er i overensstemmelse med din strømforsyning.

Anbring symaskinen på en stabil og jævn overflade.

1. Sæt elkablet i symaskinen ved at indsætte 2-bens stikket i stikdåsen til elkablet.
2. Sæt elkablets stik i stikkontakten. Sæt fodpedalens stik i symaskinen, hvis relevant.
3. Tænd for tænd/sluk-knappen.
4. Symaskinelampen lyser, når maskinen er tændt.
5. Efter at der slukkes for tænd/sluk-knappen tager det et stykke tid før den resterende strøm i strømkredsløbet forbruges. Lampen slukker ikke umiddelbart efter at der trykkes på tænd/sluk-knappen. Det er et normalt fænomen, som ses ved energieffektive apparater.



⚠ OBS.:

Sørg altid for, at symaskinen er frakoblet strømkilden, og at hovedafbryderen står på "O", når maskinen ikke anvendes, og før du sætter dele i maskinen eller tager dem ud.

Oplysninger om polariserede stik

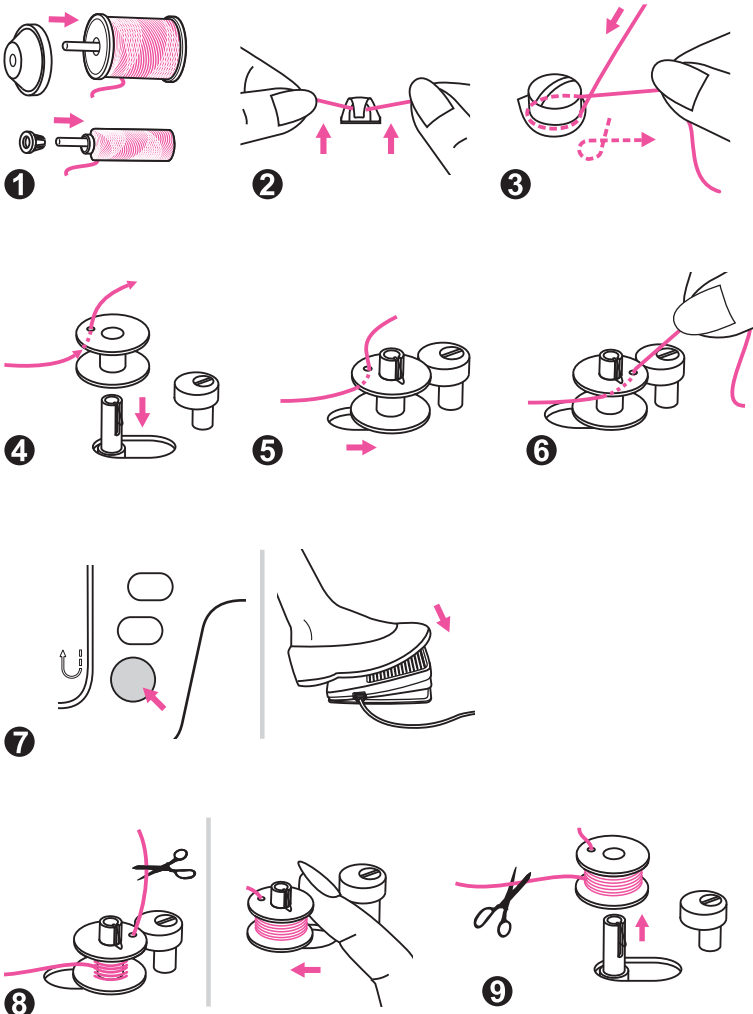
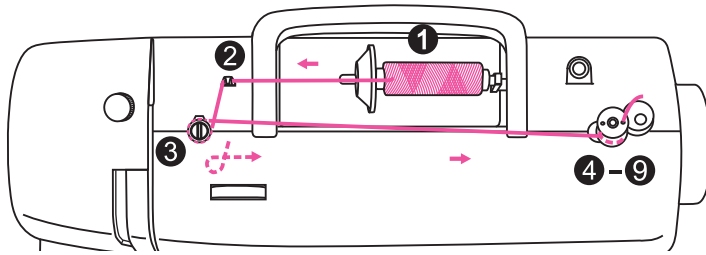
Apparatet har et polariseret stik (det ene stik er bredere end det andet) for at minimere risikoen for elektrisk stød; stikket passer kun i en polariseret stikkontakt på én måde. Hvis stikket ikke passer helt i stikkontakten, vender du stikket om. Hvis det stadig ikke passer, skal du kontakte en uddannet elektriker. Undlad at ændre stikket på nogen som helst måde.

Fodpedal

Når symaskinen er slukket, sætter du stikket til fodpedalen i stikket på symaskinen.

Tænd for symaskinen, og tryk derefter langsomt fodpedalen ned for at begynde at sy.

Slip fodpedalen for at stoppe symaskinen.



Spoleoprulning

1. Anbring tråden og spolehætten på spolepinden. Ved mindre trådspoler anbring den lille ende af spolehætten ind mod spolen eller brug en lille spolehætte.
 2. Bring tråden ind i trådføreren.
 3. Vikl tråden rundt om spændingsskiver til undertrådsspuling med urets retning.
 4. Stik trådeden ind gennem et af inderhullerne i spolen, som vist på billedet, og anbring den tomme spole på spindlen.
 5. Skub spolen til højre.
 6. Hold godt fast i trådeden med den ene hånd.
 7. Tryk på fodpedalen eller på Start/stop-knappen for at begynde spoling.
 8. Stop symaskinen, når spolen har oprullet et par omgange, og klip tråden over tæt på hullet i spolen. Fortsæt med oprulningen, indtil spolen er fuld.
- Når spolen er fuld, roterer den langsomt. Slip fodpedalen eller stop maskinen. Skub spoleoprulningsspindlen til venstre.
9. Klip tråden over og fjern spolen.

⤴ Bemærk:

- Når spoleoprulningsspindlen er skubbet til højre ("spoleoprulningspositionen"), kan symaskinen ikke sy. For at begynde at sy skal du skubbe spoleoprullerspindlen til venstre ("sypositionen").
- Hvis opspolingen ikke er jævn, juster højden for spændingsskive til undertrådsspuling (3) for at afhjælpe det.

Isætning af spole



OBS.

Sæt start/stop-knappen i position "OFF" ("0") inden spolen isættes eller tages ud.

Når spolen sættes i eller tages ud, skal nålen være i øverste position.

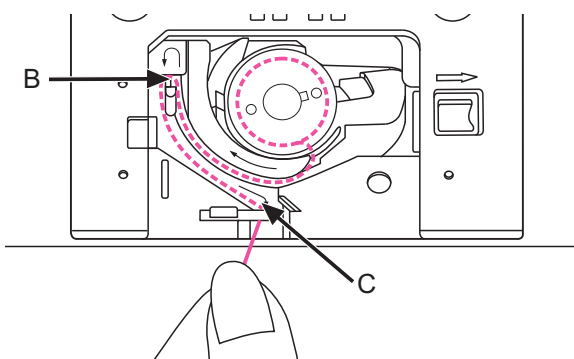
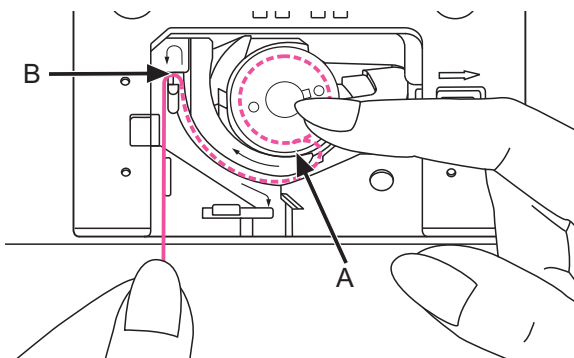
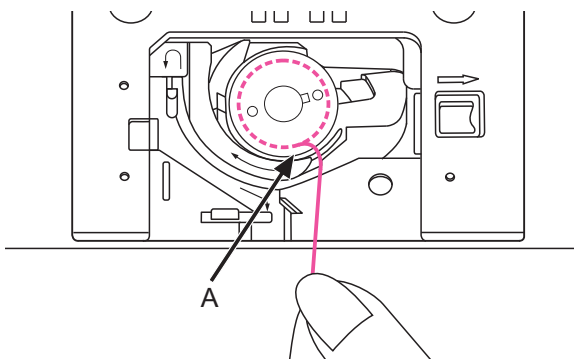
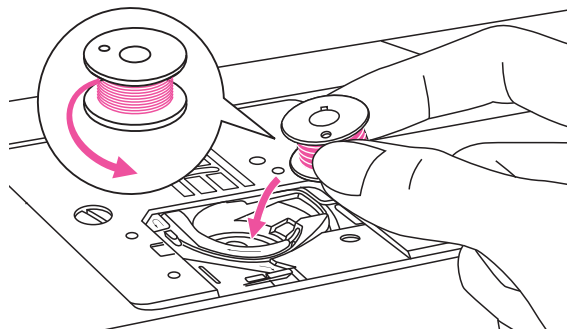
Læg spolen i spolehuset med tråden løbende i retning mod uret (pil).

Træk tråden gennem slidsen (A).

Hold forsigtigt med fingeren oven på spolen og træk i tråden i den retning, som pilen viser, mod stingplade trådfører fra (A) til (B).

Træk derefter i tråden i den retning, som pilen viser, mod stingplade-trådfører fra (B) til (C).

For at afklippe den overskydende tråd, før den tilbage gennem trådskeereren (C). Luk spoledækpladen.

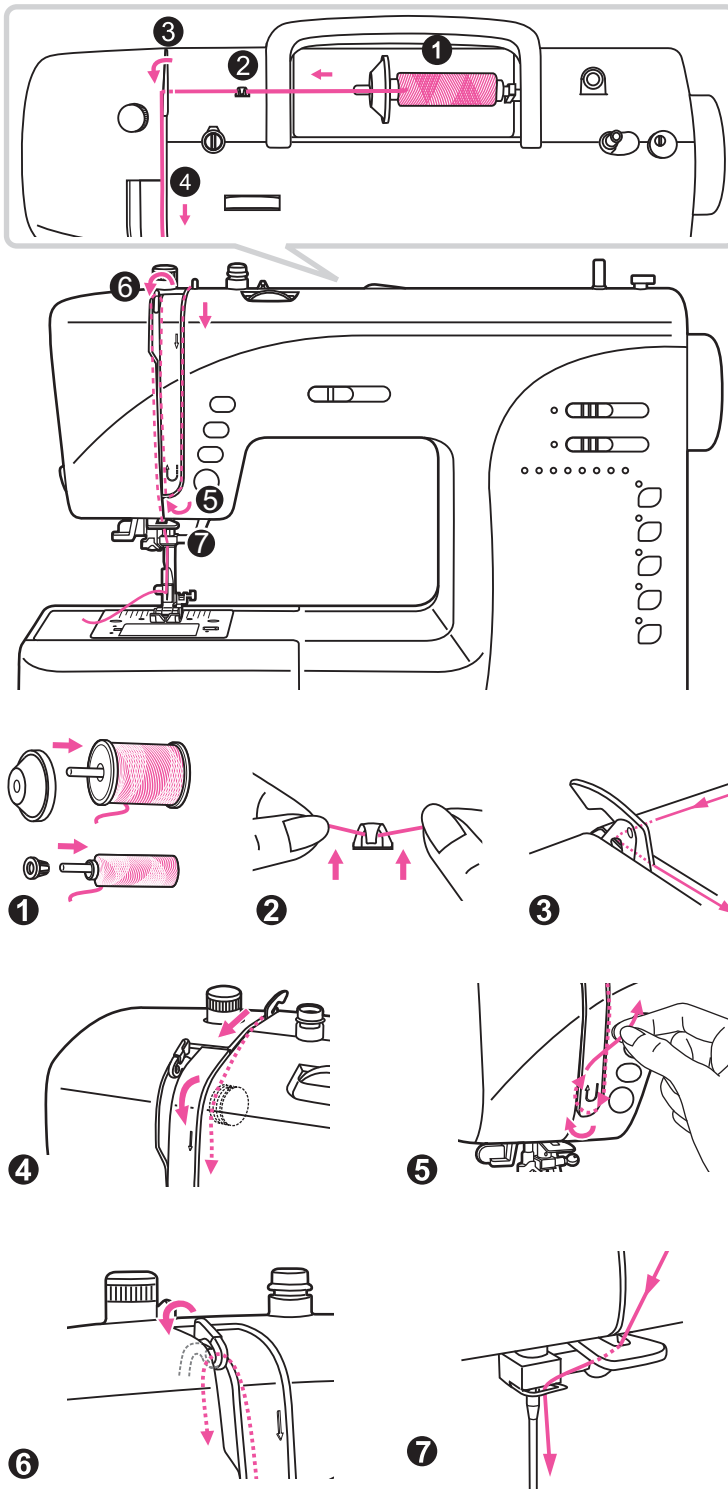


Trådning af overtråd

⤷ Bemærk:

Det er vigtigt, at trådningen udføres korrekt. På den måde forebygges der en hel række syningsproblemer.

Start med at sætte nålen i øverste position. Løft også trykfoden for dermed at frigøre spændingsskiverne.



1. Anbring tråden og spolehætten på spolepinden. Ved mindre trådspoler anbring den lille ende af spolehætten ind mod spolen eller brug en lille spolehætte.
2. Træk tråden fra spolen gennem den øverste trådfører.
3. Før tråden rundt om trådføreren ved at trække i tråden gennem forspændingsfjederen som vist på billedet.
4. Tråd spændingsmodulen ved at føre tråden mellem metalpladerne.
5. Derefter nedad og rundt om kontrolfjederholderen.
6. Ved det øverste punkt under denne bevægelse før tråden fra højre mod venstre gennem trådgiverens øje og derefter nedad igen.
7. Før tråden bag den flade, vandrette trådfører. Før tråden gennem trådløkken. Træk tråddenden gennem nålen forfra og bagud og træk ca. 10 cm tråd ud. Brug en nåletråder til trådning af nålen (på næste side).

Brug af nåletråder

Sæt nålen i øverste position og sænk trykfoden.

! OBS.:

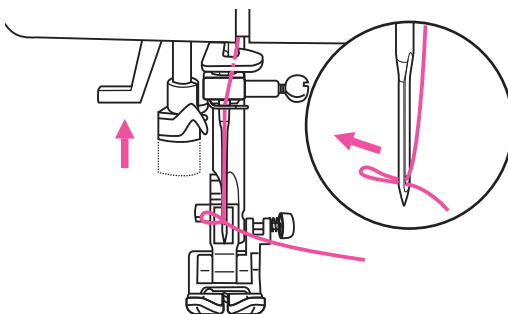
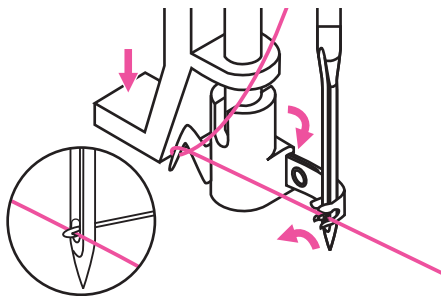
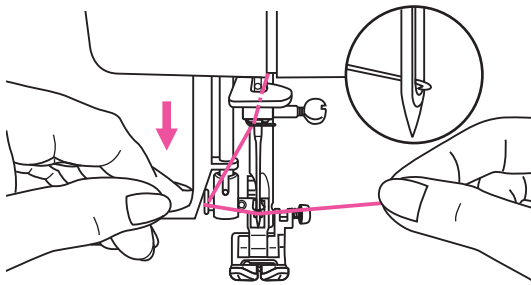
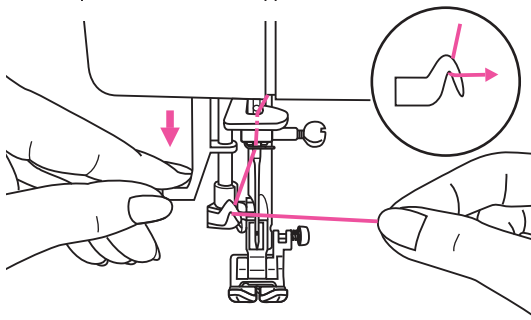
Drej start/stop-knappen til stilling OFF (0).

Sænk nåletråderarmen langsomt hele vejen ned og før tråden gemmen trådføreren som vist på billedet. Før derefter tråden til højre.

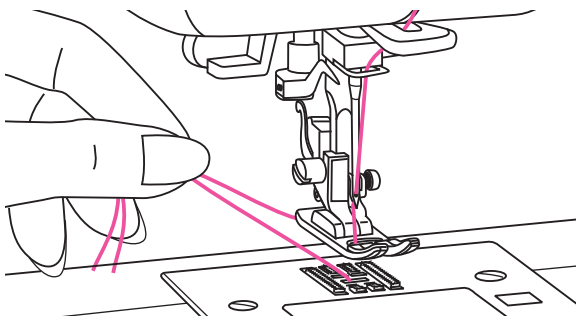
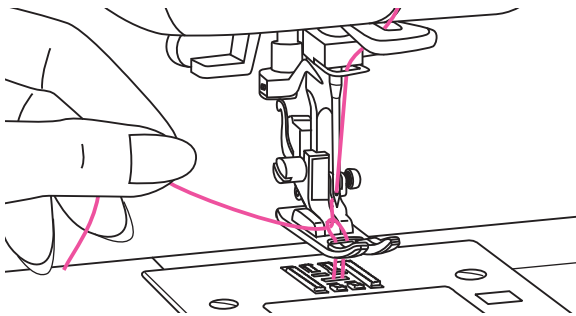
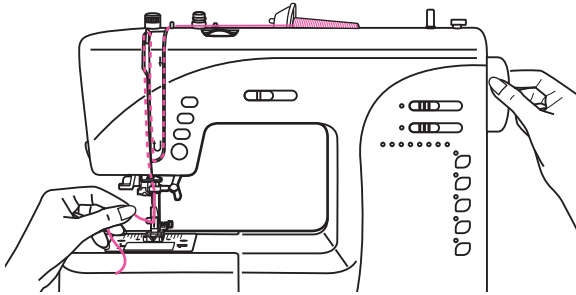
Nåletråderen svinger automatisk til trådningsposition og trådkrogen passerer gennem nåleøjet.

Før tråden foran nålen.

Hold tråden løst og frigør langsomt armen. Krogen vil dreje og passere gennem nåleøjet ved på samme tid at danne en løkke. Træk tråden gennem nåleøjet.



Hævning af undertråd



1. Hold overtråden med din venstre hånd. Drej håndhjulet ind mod dig selv (mod urets retning) ved at sænke og derefter løfte nålen.

2. Træk let i overtråden for at føre undertråden opad igennem hullet i nålepladen. Undertråden vil komme op i en løkke.

3. Træk begge tråde bagud under trykfoden.

Justering af trykfodstryk

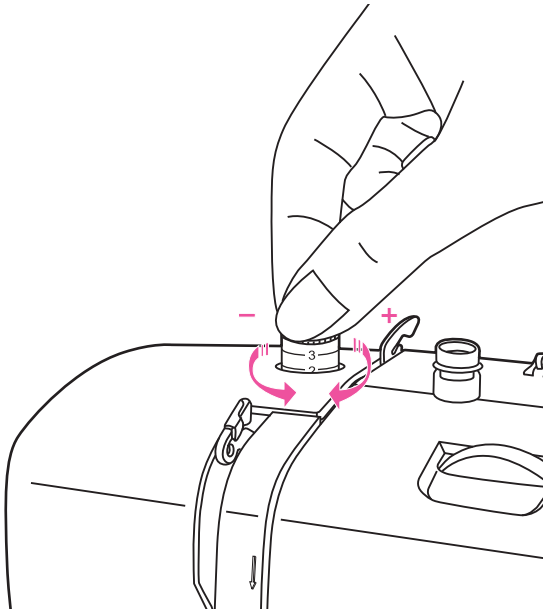
Standardtrykket er sat til "2".

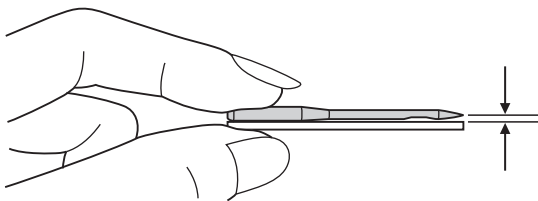
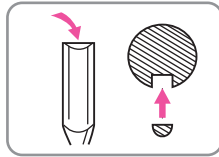
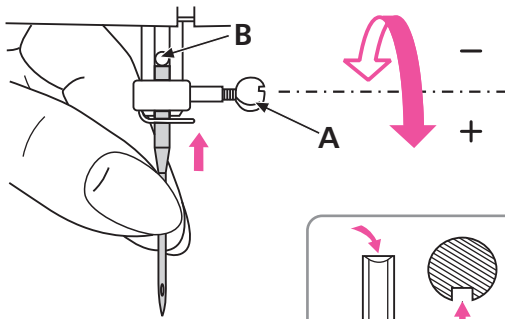
Trykfodstrykket er forudindstillet og det er ikke nødvendigt at justere det, medmindre du syr i særlige stoftyper (tyndt eller tykt stof).

Hvis trykfodstrykket skal justeres, skal du dreje reguleringsgrebet med fingrene.

Når du syr i meget tynde stoftyper, skal du nedsætte trykket ved at dreje grebet mod uret. Grebet vil flytte opad og trykket vil mindskes. Hvis du bliver ved med at dreje grebet, kan det gå løs. Hvis det sker, skal du bare dreje skruen med uret, indtil den griber fat igen. Justér så trykket.

I tykt stof skal trykket forøges ved at dreje grebet med uret. Grebet vil flyttes nedad og derved øge trykket. Når grebet ikke kan drejes mere, har det nået bunden. Drej derfor ikke grebet mere.





Udskiftning af nål



OBS.:

Start/stop-knappen skal være sat i stilling OFF (0), når man udfører ovenstående.

Skift nål med jævne mellemrum, især hvis den viser tegn på slid og giver problemer.

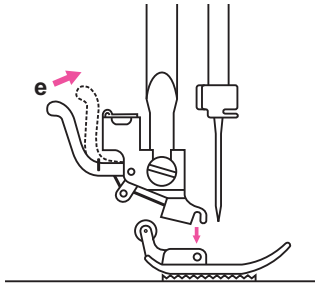
Sæt nålen i som vist på tegningerne nedenfor.

- A. Løsn skruen i nålestangen og spænd den til igen, når du har sat den nye nål i. B. Den flade side af nålen skal vende bagud.
- B. Skub nålen opad, så langt den kan komme.

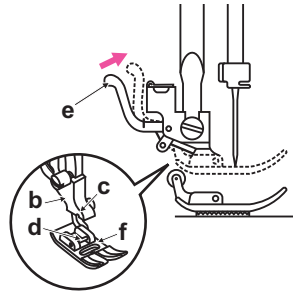
Nålen bør altid være i perfekt stand.

Der kan opstå problemer, hvis:

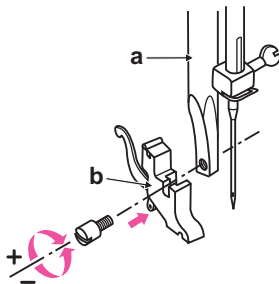
- Nålen er bøjet
- Nålespidsen er beskadiget
- Nålen er stump.



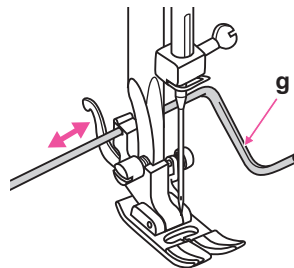
1



2



3



4

Udskiftning af trykfod



OBS.:

Start/stop-knappen skal være sat i stilling OFF (0), når man udfører ovenstående.

Afmontering af trykfod (1)

Løft trykfoden.

Tryk det sorte greb (e) og trykfoden vil falde ned.

Montering af trykfod (2)

Sænk trykfodsholderen (b) indtil slidesen befinder sig lige over pinden (d).

Tryk det sorte greb (e).

Sænk trykfodsholderen (b) og trykfoden (f) vil automatisk falde på plads.

Afmontering og montering af trykfodsholder (3)

Løft trykfodsbjælken (a).

Afmonter og derefter monter trykfodsholderen (b) som vist på billedet.

Montering af kant-/quiltstang (4)

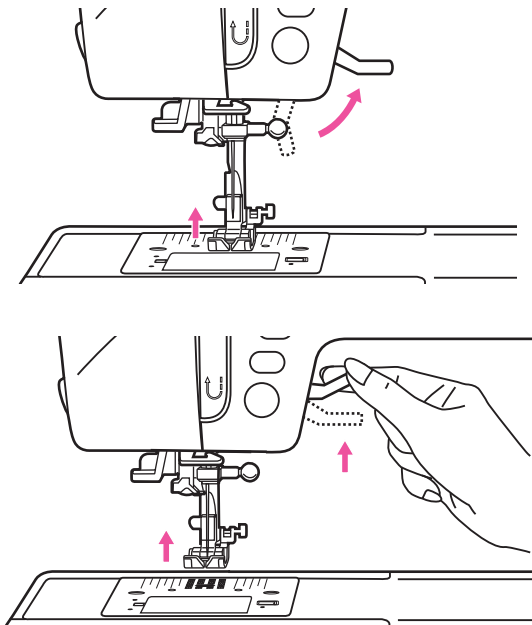
Monter kant-/quiltstangen i slidesen som vist på billedet.

Justér efter behov for søm, fold, mv.

2-trins trykfodsløfter

Trykfodsløfteren løfter og sænker trykfoden.

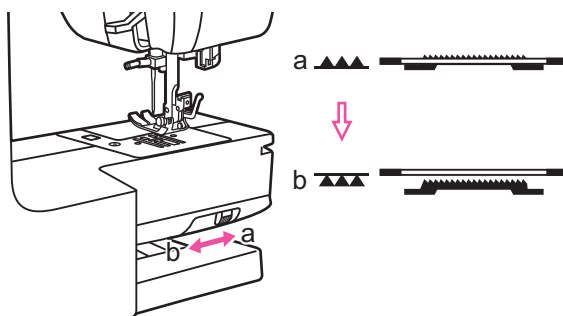
Når der skal sys i flere lag tykt stof, kan trykfoden hæves et ekstra hak op for at lette placering af arbejdet.



Løftning eller sænkning af transportøren

Når sybordet er fjernet fra symaskinen, kan du se transportørjusteringsgrebet på soklen på den bagerste del af symaskinen.

Når du skubber grebet til "▲▲▲" (b), sænkes transportøren, f.eks. når du syr knapper i. Hvis du vil fortsætte med at sy normalt, skubber du grebet til "▲▲▲" (a) for at løfte transportøren.



Transportøren hæves ikke, hvis du ikke drejer håndhjulet, selvom grebet er skubbet til højre. Drej håndhjulet en hel gang rundt for at hæve transportøren.

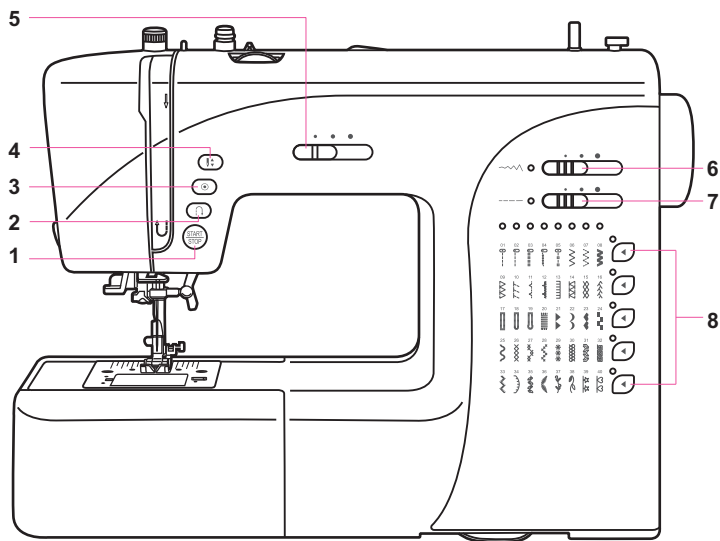
Tilpasning af nål/ stof/ tråd

Guide til valg af nål, stof, tråd

NÅLESTØRRELSE	STOFTYPE	TRÅD
9-11 (70-80)	Tyndt stof: tynd bomuld, voile, serge, silke, musselin, Qiana, interlock, bomuldsstrik, tricot, jersey, crepe, vævet polyester, skjorte-og skjorteblusestof.	Tynd tråd i bomuld, nylon, polyester eller bomuldsbelagt polyester.
11-14 (80-90)	Medium stof: bomuld, satin, chintz, sejdug, ribstrikket jersey, let uld.	Det meste tråd er af mellemtykkelse og velegnet til disse stoftyper og nålstørrelser.
14 (90)	Medium stof: bomuldsfærred, uld, tykkere strik, frotté, denim.	Benyt polyestertråd til syntetiske stoffer og bomuldstråd til vævede naturfiberstoffer. Så får du det bedste resultat. Brug altid den samme tråd som over-og undertråd.
16 (100)	Tykt stof: kanvas, uld, markisestof, quiltede stoffer, denim, møbelstof (tyndt til medium).	
18 (110)	Tyk uld, frakkestof, møbelstoffer, visse typer læder og vinyl.	Kraftig tråd, tæppetråd.

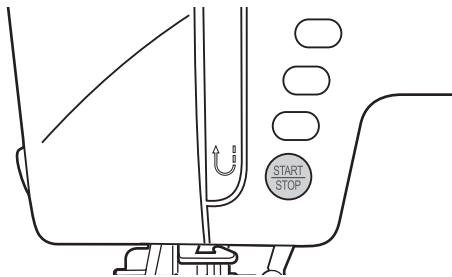
Bemærk:

- Generelt anvendes tynde tråde og nåle til syning i fine stoffer, mens tykkere tråde anvendes til syning i tykke stoffer.
- Afprøv altid trådtykkelsen og nålestørrelsen på et lille stykke af det stof, hvori der skal sys.
- Brug samme tråd til nål og spole.
- Brug en bagklædning ved syning i fine stoffer eller strækstoffer.



Betjeningsknapperne på maskinen

1. Start/stop-knap
2. Retursyningsknap
3. "Auto-Lock" - knap/Stop-knap
4. Knap til løftning/sænkning af nål
5. Knap til justering af hastighedsbegrænsning
6. Knap til justering af stingbredde
7. Knap til justering af stinglængde
8. Knapper til valg af mønstre



Start/stop-knap (1)

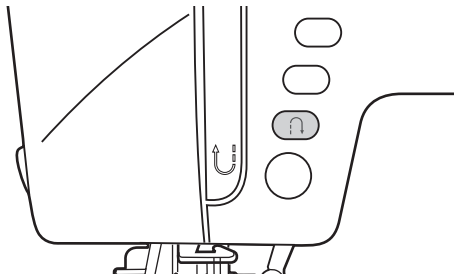
Maskinen starter med at sy ved at trykke på denne knap, tryk igen og symaskinen stopper. Maskinen syr langsomt i starten. Syhastigheden kan justeres ved hjælp af knap til justering af hastighedsbegrænsning. På den måde kan symaskinen betjenes uden en fodpedal.

Knappens farve angiver maskinens aktuelle status.

Grøn: Klar til syning og/eller under syning.

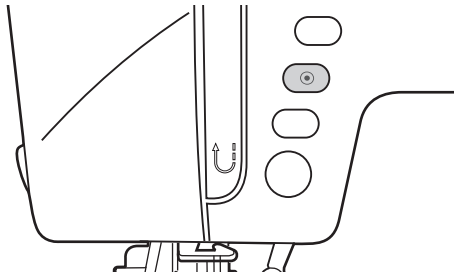
Rød: Ikke klar til syning (trykfoden er ikke sænket. Tråden er filtret eller fastklemt)

Orange: Symaskinen er i spolingstilstand.



Retursyningsknap (2)

Når mønstre 01-16, 21-40 er valgt, syr maskinen retursting eller forstærkningssting ved lav hastighed, hvis retursyningsknappen er nede. Efter at retursyningsknappen slippes, syr maskinen fremad igen.

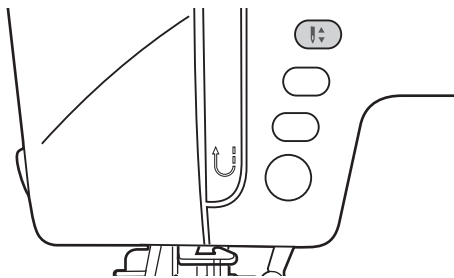


Auto-lock/Stop-knap (3)

Når mønstre 01-16 er valgt, syr maskinen omgående 3 låsesting, hvis "Auto-Lock" knappen er nede. Derefter stopper den automatisk.

Når mønstre 21-40 er valgt tryk "Auto-Lock" knappen. Maskinen vil sy 2 låsesting i slutningen af det aktuelle mønster. Derefter stopper den automatisk.

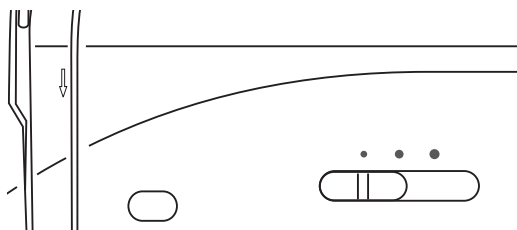
Funktionen annulleres, når knappen trykkes på igen eller når et nyt mønster vælges.



Knap til løftning/sænkning af nål (4)

Ved hjælp af knap til løftning/sænkning af nål kan man vælge, hvorvidt nålen skal stoppe i øverste position eller nede i stoffet ved endt syning.

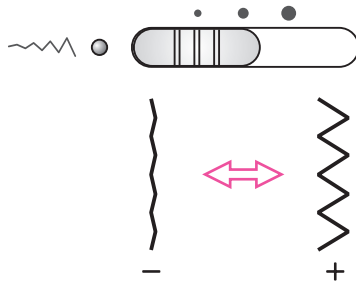
Tryk knappen under syning. Maskinen stopper at sy og nålen stopper i modsat position.



Knap til justering af hastighedsbegrænsning (5)

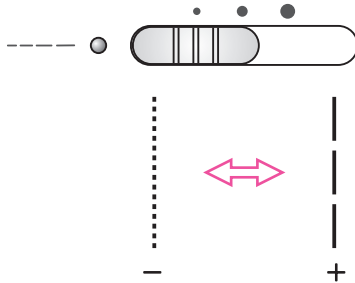
Knap til justering af hastighedsbegrænsning er beregnet til kontrol af syhastighed.

Skub knappen til højre for at øge hastigheden. Skub knappen til venstre for at nedsætte hastigheden.



Knap til justering af stingbredde (6)

Efter valg af stingmønster sætter symaskinen automatisk den anbefalede stingbredde. Stingbredde kan justeres ved hjælp af knap til justering af stingbredde. Autoindstillinger er nemme at fastslå ved at flytte knappen. Lysdioden ved siden af knappen blinker og der høres et enkelt bip, hvilket angiver, at knappen står i autostilling. Står knappen i autostilling, kan stingbredde ændres manuelt alt efter ønske. Start fra autostilling og skub knappen til venstre eller højre for at lokalisere enhver potentiel indstilling. Ved enhver position (under justeringen) blinker lysdioden ved siden af knappen 3 gange og der høres et enkelt bip. Vil du have et smallere sting, skub knappen til venstre. Vil du have et bredere sting, skub knappen til højre. Stingbredde kan justeres i området "0.0 - 7.0". Visse sting har en begrænset stingbredde.



Knap til justering af stinglængde (7)

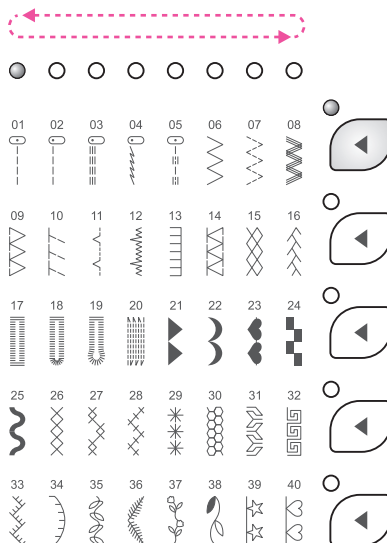
Efter valg af stingmønster sætter symaskinen automatisk den anbefalede stinglængde. Stinglængde kan justeres ved hjælp af knap til justering af stinglængde.

Autoindstillinger er nemme at fastslå ved at flytte knappen. Lysdioden ved siden af knappen blinker og der høres et enkelt bip, hvilket angiver, at knappen står i autostilling.

Står knappen i autostilling kan stinglængde ændres manuelt alt efter ønske.

Start fra autostilling og skub knappen til venstre eller højre for at lokalisere enhver potentiel indstilling. Ved enhver position (under justeringen) blinker lysdioden ved siden af knappen 3 gange og der høres et enkelt bip.

Vil du have et kortere sting, skub knappen til venstre. Vil du have et længere sting, skub knappen til højre. Stinglængde kan justeres i området "0.0 - 4.5". Visse sting har en begrænset stinglængde.



Knapper til valg af stingmønster (8)

Tryk på tænd/sluk-knappen. En lysdiode over stikkesting-ikonet vil tænde.

For at vælge andre mønstre skub knap til valg af mønster til højre side af den række, hvor det ønskede mønster findes. Stop så snart lysdioden over ikonet for det ønskede mønster tænder.

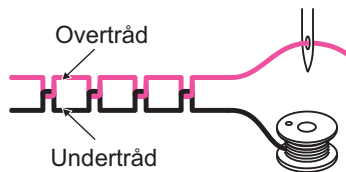
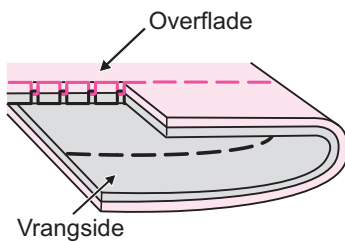
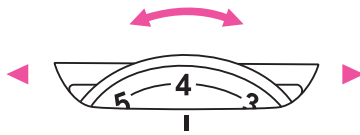
Mønsterdiagram

Stingmønster		Bredde (mm)		Length (mm)		Trykfod	Funktioner		
		Auto-matisk	Manuel	Auto-matisk	Manuel		Retur	Auto-lock	
Nyttesting	01		3.5	0.0~7.0	2.5	0.0~4.5	T	*	*
	02		0.0	0.0~7.0	2.5	0.0~4.5	T	*	*
	03		0.0	0.0~7.0	2.5	1.0~3.0	T	*	*
	04		1.0	1.0~6.0	2.5	1.0~3.0	T	*	*
	05		3.5	0.0~7.0	2.5	1.5~3.0	T	*	*
	06		5.0	0.0~7.0	2.0	0.3~4.5	T	*	*
	07		5.0	2.0~7.0	1.0	0.3~4.5	T	*	*
	08		5.0	2.5~7.0	2.5	1.0~3.0	T	*	*
	09		5.0	3.5~7.0	2.5	1.0~3.0	E	*	*
	10		5.0	2.5~7.0	2.5	1.0~3.0	T	*	*
	11		3.5	2.5~7.0	2.0	0.5~4.5	F	*	*
	12		3.5	2.5~7.0	1.0	0.5~4.5	F	*	*
	13		3.5	2.5~7.0	2.5	1.5~3.0	T	*	*
	14		5.0	2.5~7.0	2.5	1.0~3.0	T	*	*
	15		7.0	2.5~7.0	2.5	1.0~3.0	A	*	*
	16		5.0	2.5~7.0	2.5	1.0~3.0	A		
Knaphulssting	17		5.0	3.0~7.0	0.5	0.3~1.0	D		
	18		5.0	3.0~5.5	0.5	0.3~1.0	D		
	19		7.0	5.5~7.0	0.5	0.3~1.0	D		
Stoppesting	20		7.0	3.5~7.0	2.0	1.0~2.0	D		
Satinsting	21		7.0	2.5~7.0	0.5	0.3~1.0	A	*	*
	22		7.0	2.5~7.0	0.5	0.3~1.0	A	*	*
	23		7.0	2.5~7.0	0.5	0.3~1.0	A	*	*
	24		7.0	2.5~7.0	0.5	0.3~1.0	A	*	*
	25		7.0	2.5~7.0	0.5	0.3~1.0	A	*	*
Korssting	26		5.0	2.5~7.0	2.5	1.0~3.0	A	*	*
	27		4.0	3.0~7.0	1.0	1.0~3.0	A	*	*
	28		6.0	3.0~7.0	1.0	1.0~3.0	A	*	*
Pyntesting	29		5.0	3.0~7.0	3.0	1.5~3.0	A	*	*
	30		7.0	3.0~7.0	2.0	1.0~3.0	T	*	*
	31		7.0	2.5~7.0	2.0	1.0~3.0	T	*	*
	32		5.0	2.5~7.0	2.5	1.5~3.0	T	*	*
	33		7.0	2.5~7.0	1.5	1.0~3.0	A	*	*
	34		7.0	2.5~7.0	2.5	1.0~4.5	T	*	*
	35		5.0	3.5~7.0	1.0	1.0~3.0	A	*	*
	36		7.0	2.5~7.0	3.0	2.0~3.0	A	*	*
	37		7.0	3.5~7.0	1.5	1.5~3.0	A	*	*
	38		7.0	2.5~7.0	2.5	1.5~3.0	A	*	*
	39		5.0	2.5~7.0	2.0	1.0~3.0	T	*	*
	40		5.0	2.5~7.0	2.0	1.0~3.0	T	*	*

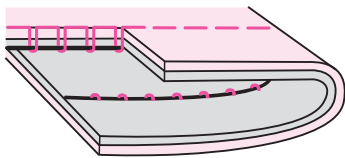
Den farvelagte del viser eksempler på de enkelte stingmønstre.

Trådspænding

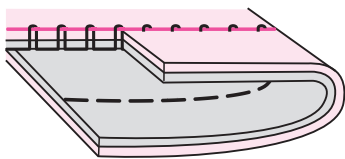
- Grundindstillingen for trådspænding: "4".
- For at øge spændingen drej hjulet til et højere tal. For at nedsætte spændingen drej hjulet til et lavere tal.
- Korrekt indstilling af trådspænding er nødvendig for at opnå gode syresultater.
- Ved al dekorationssyning vil du altid få en flottere søm og mindre rynkning af stoffet, når overtråden kan ses på undersiden af stoffet.



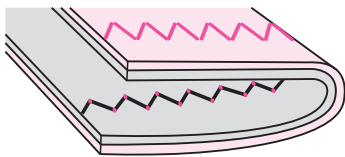
Normal trådspænding til syning af ligesøm.



Trådspændingen er for løs til syning af ligesøm.
Drej hjulet til et højere tal.



Trådspændingen er for stram til syning af ligesøm.
Drej hjulet til et lavere tal.

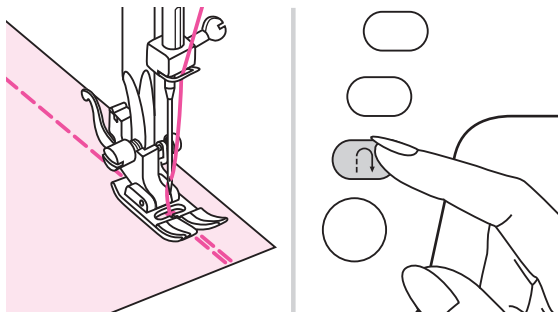
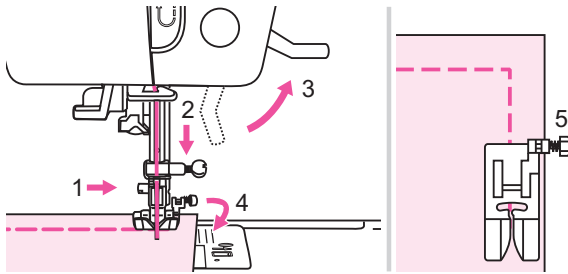


Normal trådspænding til syning af zigzag samt dekoration.

Nyttige færdigheder

Syning af hjørner

1. Stop symaskinen, når du når et hjørne.
2. Sænk nålen ned i stoffet manuelt eller ved at trykke på nål op/ned-knappen én gang.
3. Løft trykfoden.
4. Brug nålen som omdrejningspunkt, og drej stoffet.
5. Sænk trykfoden, og fortsæt med at sy.

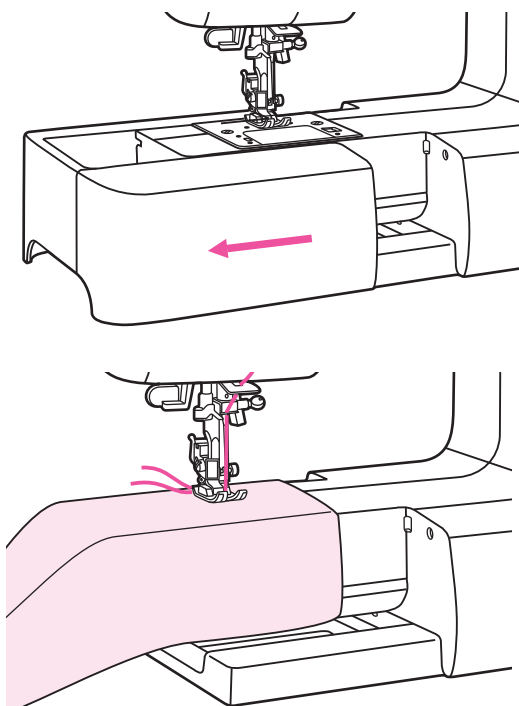


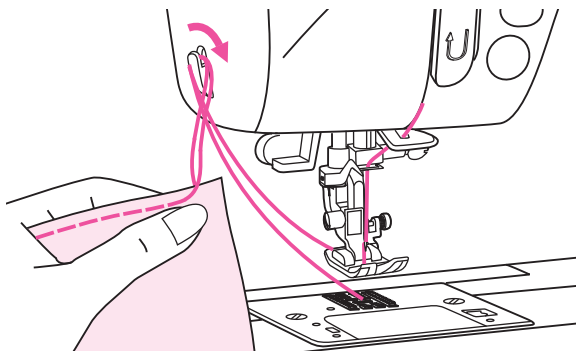
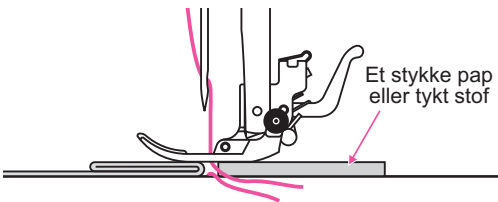
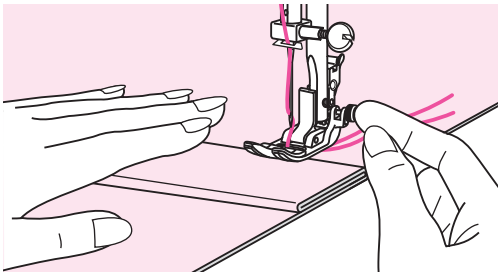
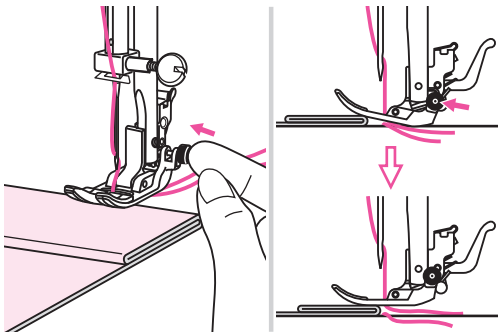
Retur

Retursyning bruges til at fastgøre trådene i begyndelsen og afslutningen af en søm. Tryk på retursyningknappen og sy 4-5 sting. Maskinen syr fremad, når du slipper knappen.

Friarm

Syning med friarm gør det nemt at sy rørformede områder, f. eks. buksesøm og manchetter.





Syning på kraftige stoftyper

Den sorte knap på højre side af trykfoden låser trykfoden i vandret position, når du trykker på den, før du sænker trykfoden. Det sikrer en jævn transport i begyndelsen af en søm og hjælper, når du syr i flere lag stof, f.eks. når du syr over sømme, når du lægger bukser op.

Når du når det sted, hvor stofflaget bliver tykt, sænker du nålen og løfter trykfoden. Tryk på tåen af foden, og tryk den sorte knap ind. Sænk derefter foden, og fortsæt med at sy.

Den sorte knap deaktiveres automatisk, når du har syet et par sting.

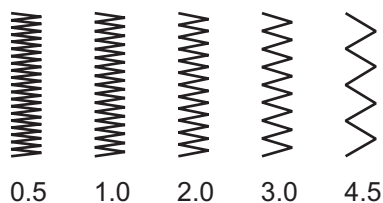
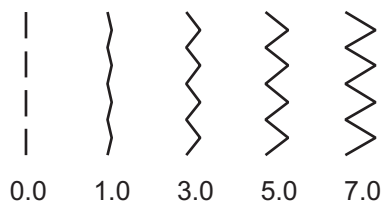
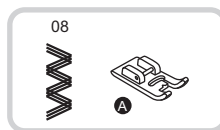
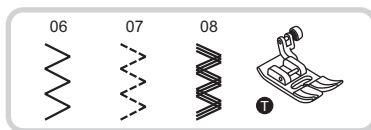
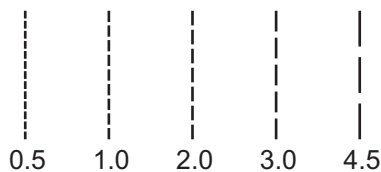
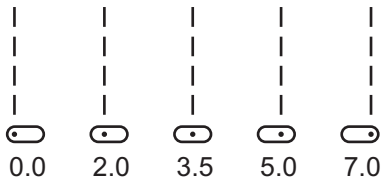
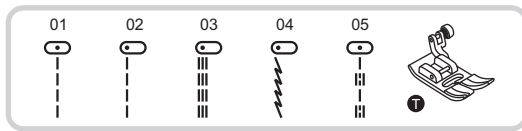
Du kan også anbringe et andet stykke stof, med samme tykkelse bag sømmen. Du kan også støtte trykfoden, mens du transporterer stoffet med hånden og syr fremad mod den foldede side.

Overskæring af tråden

Løft trykfoden.

Fjern stoffet, træk trådene ud til venstre for syområdet, og skær trådene over ved hjælp af trådskeereren.

Trådene skæres over i en passende længde, så du kan begynde at sy den næste søm.



Stikkesting og nåleposition

Ændring af nåleposition

Denne indstilling gælder kun for mønstre 01-05.

Standardpositionen er "3,5", centereret position. Når du

skubber

stingbreddejusteringsknappen til venstre, flyttes nålen mod venstre. Når du skubber stingbreddejusteringsknappen til højre, flyttes nålen mod højre.

Ændring af stinglængde

Hvis du vil forkorte stinglængden, skub

stinglængdejusteringsknappen til venstre. Hvis du vil have et

længere sting, skub

stinglængdejusteringsknappen til højre.

Generelt gælder, at jo tykkere stof, træd og nål, jo længere bør stingene være.

Zigzagsting

Justering af stingbredde

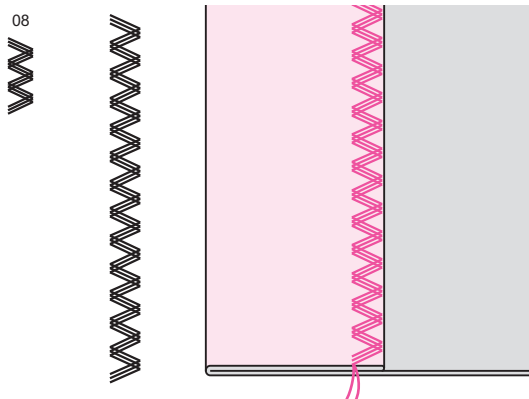
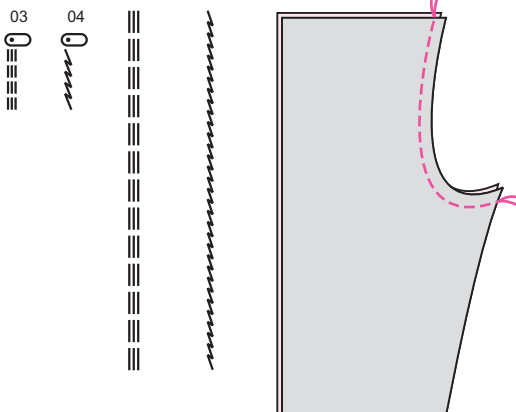
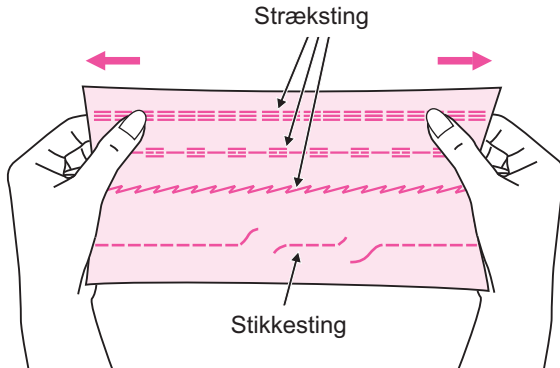
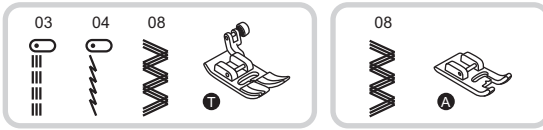
Den maksimale stingbredde for zigzagsting er "7,0"; Men bredden kan reduceres på alle mønstrene. Bredden forøges, når du trykker på "+" på stingbreddeknappen (i intervallet "0,0-7,0").

Justering af stinglængde

Tætheden for zigzagsting øges, når indstillingen af stinglængde nærmer sig "0,3".

Du får de pæneste zigzagsting i intervallet "1,0-2,5".

Lukkede zigzagsting (tæt sammen) kaldes også for satinsting.



Stræksting

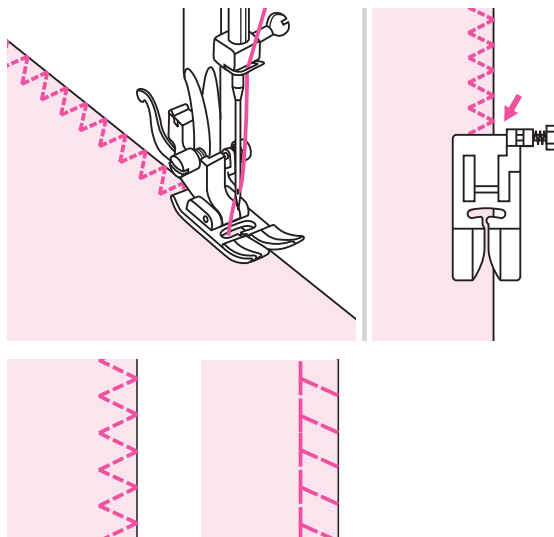
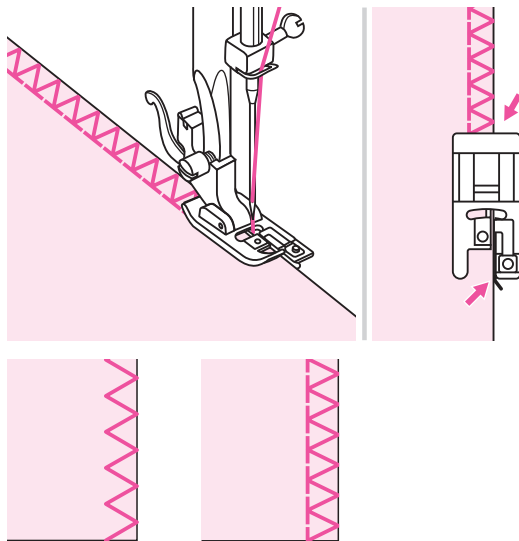
Anvendes ved syning i elastiske materialer, såsom strikvarer eller tricot. Stingene tillader stoffet at arbejde uden at tråden knækker.

Velegnet til strikstoffer og stoftyper, der nemt trævler. Bruges også til at sy holdbare stoftyper, f.eks. denim, sammen.

Stingene kan også bruges som dekorative topsting.

Lige stræksting bruges til at give tredobbelt forstærkning ved stræksøm og søm, der er udsat for stort slid.

Tredobbelt-zigzag-stræksting er velegnet til stive stoffer, såsom denim, poplin, lærred, mv.



Kastesting

Kastesting sys langs stofkanterne, så de ikke trævler.

Brug af overkastningsfod

Skift trykfoden til en overkastningsfod (E).

Sy stoffet m. stofkanterne mod kantguiden.

OBS.:

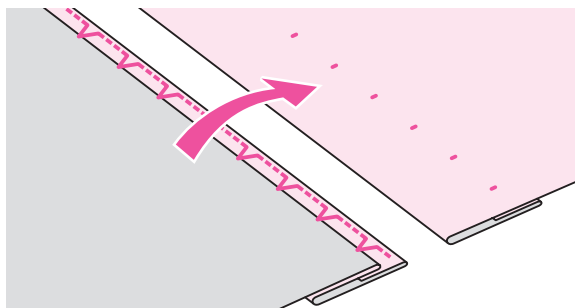
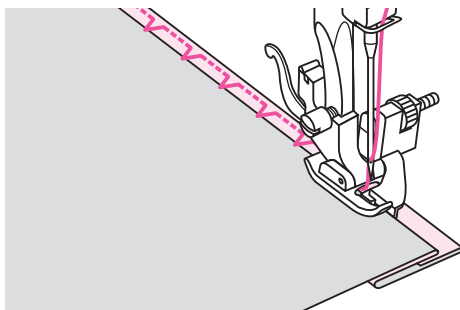
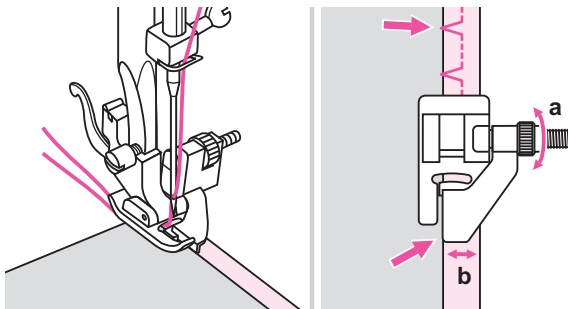
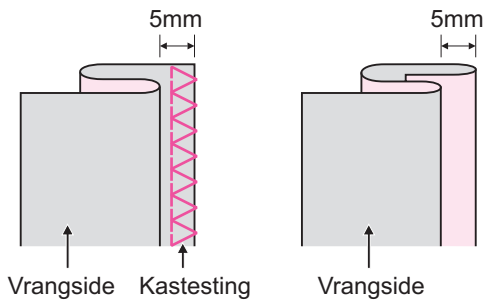
Overkastningsfoden skal kun anvendes til mønstre 06 og 09 og stingbredden må ikke være mindre end "5.0".

Sys der andre mønstre eller m. andre stingbredder, kan nålen ramme trykfoden og knække.

Brug af standardfod

Udskift trykfoden med en standardfod (T).

Sy kastesting langs stofkanten, således at nålen bevæger sig over stofkanten i højre side.



Blindsøm / lingersi sting

Sikr den nederste del af skjorter og bukser m en blindsøm uden at stingene bliver synlige på retsiden af stoffet.

- 11 Blindsøm/lingersi sting til stive stoffer
- 12 Blindsøm til strækstoffer

⚠ Bemærk:

Det kræver øvelse at sy blindsøm, lav altid en prøve først.

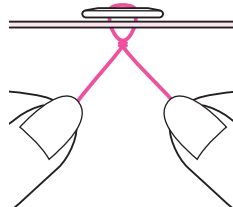
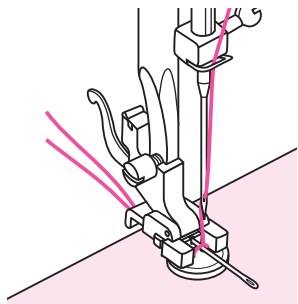
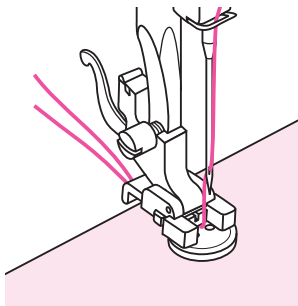
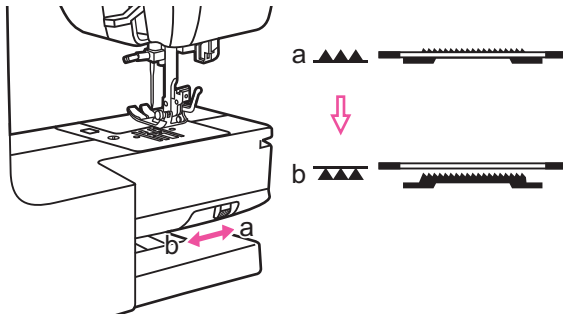
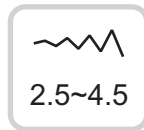
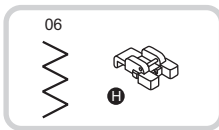
Fold stoffet med vrangsiden øverst, som illustreret.

Placer stoffet under trykfoden. Drej handhjulet fremad indtil nålen er i venstre position. Nålen skal kun lige ramme ind over folden. Hvis dette ikke er tilfældet, skal stingbredden justeres.

Juster guiden (b) ved at dreje skruen (a) sådan, at guiden præcis rammer folden.

Sy langsom og før stoffet forsigtigt langs kanten af guiden.

Vend stoffet om.



Isyning af knapper

Skift trykfoden til en knapsyningsfod.

Sæt knap til løftning / sænkning af transportør i position "▲▲▲" for at sænke transportørerne.

Anbring arbejdet under trykfoden. Sæt knappen i den ønskede position, sænk foden.

Vælg et zigzagsting. Sæt stingbredden på "2.5 -4.5" alt efter afstanden mellem de to huller i knappen.

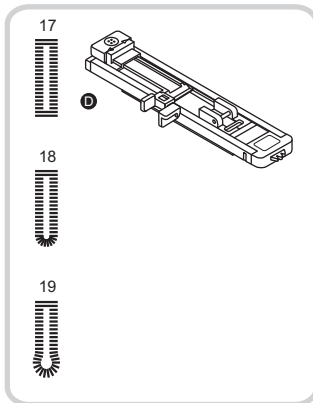
Drej håndhjulet for at kontrollere, at nålen går rent ind i venstre eller højre hul på en knap.

Inden du begynder at sy, tryk på Auto-lock knappen for automatisk at sy forstærkningssting i begyndelsen og i slutningen af en søm.

Behøves der transning (f. eks. ved syning af frakker eller jakker), kan man placere en stoppenål oven på knappen og sy.

Træk enden af overtråden om på vrangside af stoffet. Bind derefter overtråden og undertråden sammen.

Ved isyning af knapper med 4 huller, skal man først sy de to forreste huller i knappen. Skub arbejdet fremad og dernæst sy de to bagerste huller.



3.0~7.0	0.3~1.0

3.0~5.5	0.3~1.0

5.5~7.0	0.3~1.0

Knaphulssyning

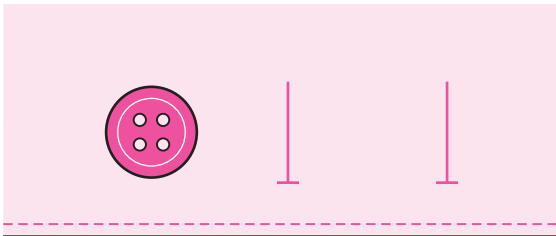
Det er muligt at sy knaphuller, som passer til knappens størrelse.

Ved syning i strækstoffer eller tynde stoffer anbefales det at bruge en stabiliseringsplade til bedre finish af knaphullet.

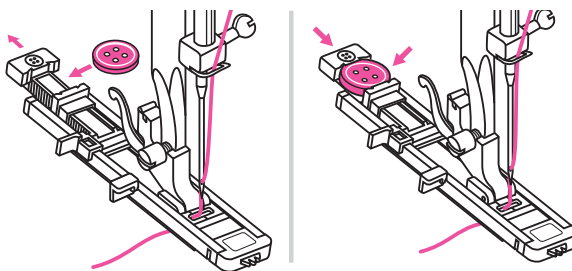
- 17** Til tynde eller mediumtykke stoffer
- 18** Til vandrette huller i bluser eller skjorterlavet af et tyndt eller mediumtykt stof
- 19** Til jakkesæt eller overfrakker.

➔ Bemærk:

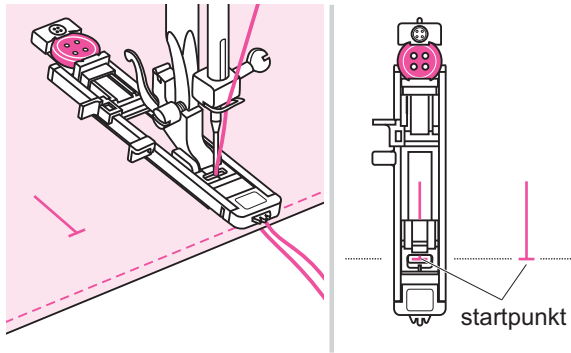
Før du syr et knaphul i dit sytøj, bør du øve dig på et lille stykke stof af samme type.



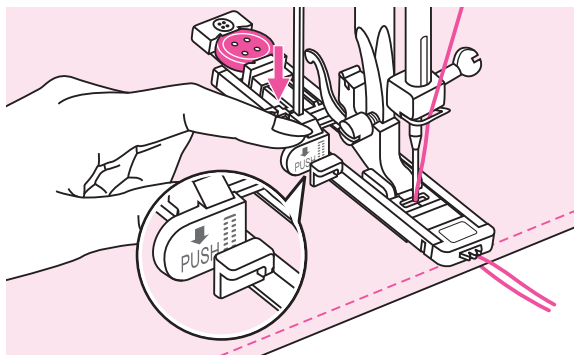
Markér knaphullernes placering på stoffet.
Den maksimale knaphulslængde er 3 cm (1 3/16 ")
(Summen af knapdiameter + knaptykkelse).



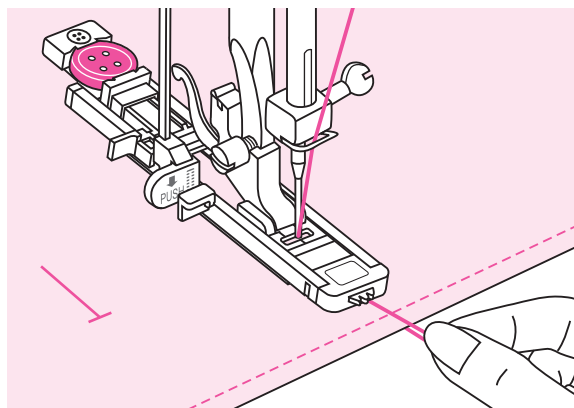
Skift til knaphulsfoden, træk knapholderpladen ud og sæt knappen i. Størrelsen af knaphullet afgøres af den knap, der sættes i knappladen. Tråden skal føres gennem hullet i trykfoden, og derefter skal tråden anbringes under foden.



Vælg knaphulssømmen. Indstil stingbredden og stinglængden (alt efter ønsket bredde og tæthed). Placér stoffet under trykfoden, således at den forreste kant af knaphulsmarkeringen stemmer overens med knaphulsfodens centerlinie.



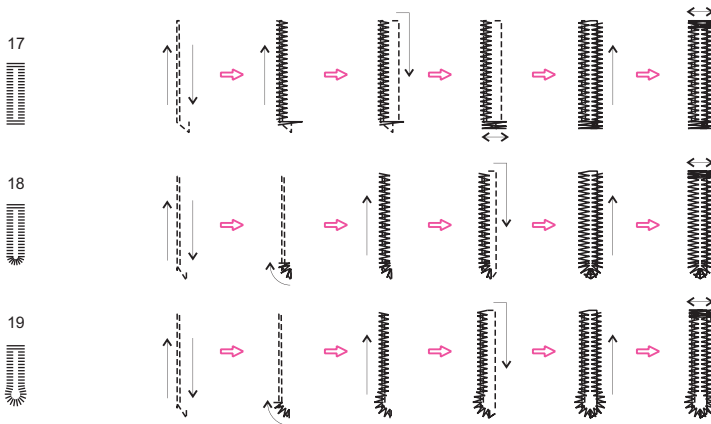
Træk knaphulsarmen nedad og placer den bag bøjlen på knaphulsfoden.



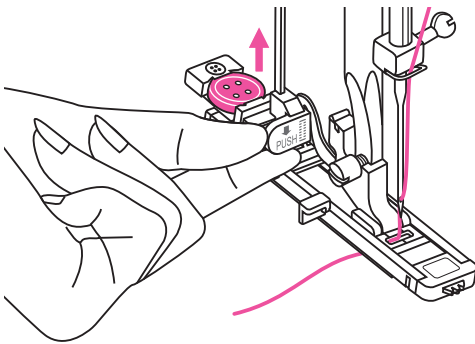
Hold løst fast i enden af overtråden og begynd at sy.

➔ Bemærk:

Før stoffet forsigtigt frem med hænderne. Før afslutning af syningen sys automatisk et par hæftesting efter færdiggørelse af knaphullet.



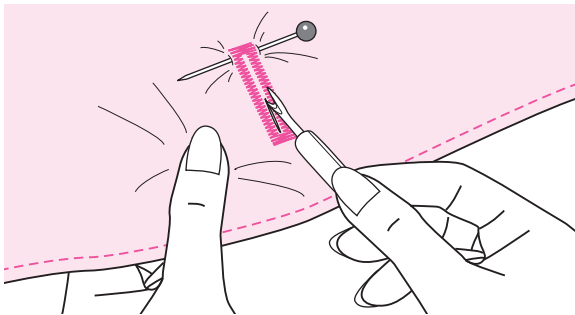
Knaphuller sys forfra og bagud og derefter tilbage igen, som vist på billedet.



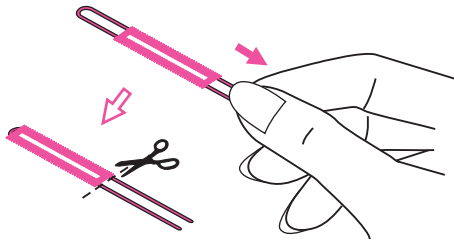
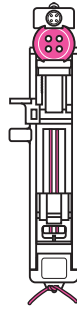
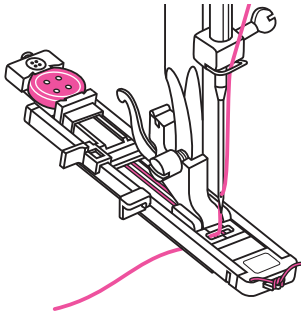
Løft trykfoden og klip tråden over. For at sy det samme knaphul igen, skal du løfte trykfoden (den vender tilbage til den oprindelige stilling).

! Bemærk:

Når du er færdig med at sy, skal du skubbe knaphulsarmen op, indtil den standser.



Skær eller klip midten af knaphullet op, mens du sørger for, at du ikke skærer i stingene på hver side. Brug en nål som stopper ved trensesting, så du ikke skærer for langt.



Knaphuller i strækstoffer

Brug kraftig tråd eller snor, når du syr knaphuller i strækstoffer.

Klik knaphulsfoden på og sæt snoren fast i krogen bag på trykfoden.

Før de to snorender frem til forkanten af trykfoden og træk dem ind i rillerne. Bind dem midlertidigt sammen her.

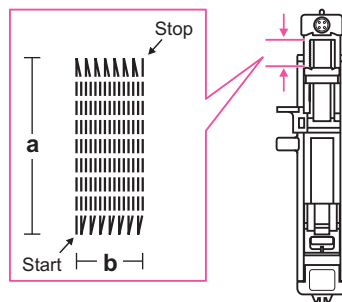
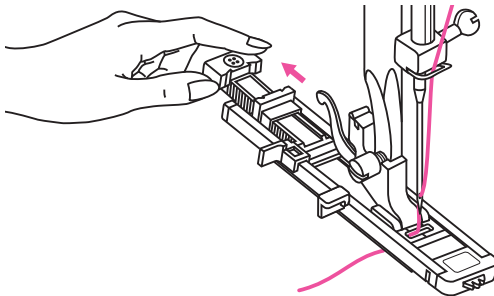
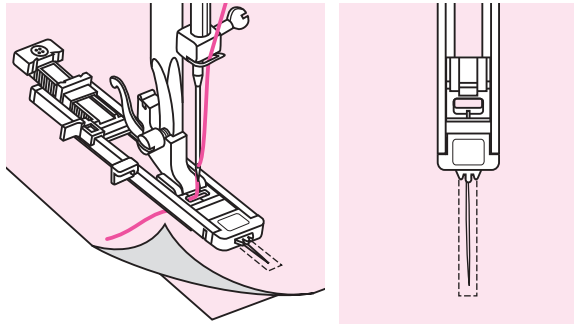
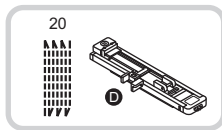
Sænk trykfoden og begynd at sy.

Indstil stingbredden, så den svarer til diameteren på den snor, der skal bruges.

Når knaphullet er syet, træk forsigtigt i snorens ender for at stramme dem i satinsømmene og klip derefter enderne af.

➔ Bemærk:

Det anbefales at bruge indlægs materiale på stoffets vrangside.



Snørehulssting

Snørehulssting bruges til at lave huller i bæltter og andre lignende applikationer.

Vælg stingmønster 20 (snørehulssting). Montér en pyntefod (A).

Skub stingbredejusteringsknappen til "-" eller "+" for at vælge snørehullets størrelse. Snørehullets størrelse.
A. Stort. 7.0 mm (1/4 ")
B. Medium. 6.0 mm (15/64 ")
C. Lille. 5.0 mm (3/16 ").

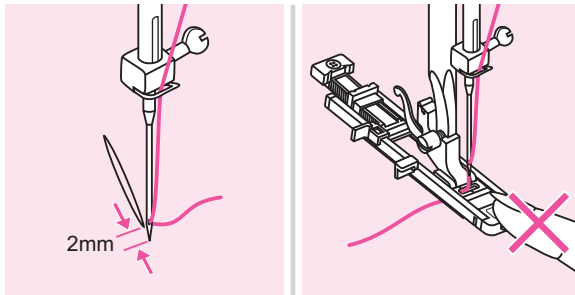
Sænk nålen ned i stoffet i begyndelsen af sømmen og derefter sænk trykfodsarmen.

I slutningen af sømmen syr maskinen automatisk forstærkningssting og derefter stopper.

Lav et hul i midten vha. en hultang.

⚠ Bemærk:

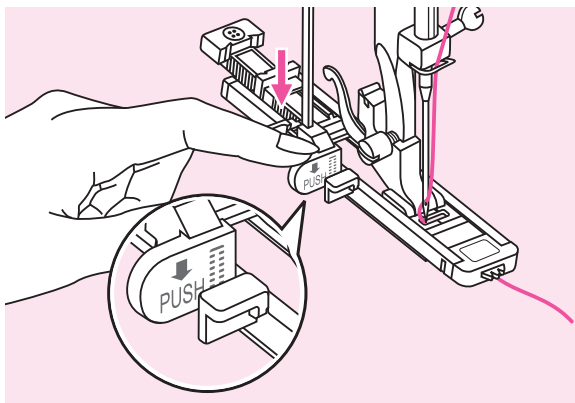
Anvendes der en tynd tråd, kan stingene være grove. Er dette tilfældet, sy dobbelte snørehuller, det ene oven på det andet.



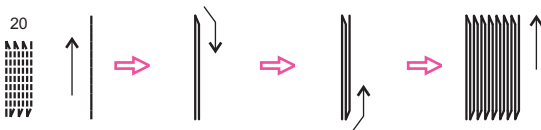
Placér stoffet således, at nålen er 2 mm (1/16") foran det område, der skal stoppes. Sænk trykfodsarmen.

⤷ Bemærk:

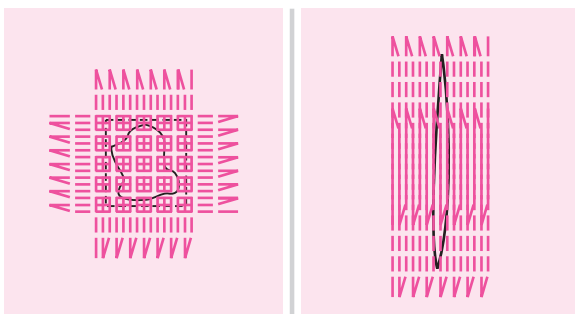
Skub ikke den sænkede trykfod med fingeren, idet stoppesømmene i så fald ikke sys med den korrekte størrelse.



Før overtråden nedad gennem hullet i trykfoden. Knaphulsarmen er placeret bag bøjlen på knaphulsfoden. Hold enden af overtråden løst fast og start med at sy.



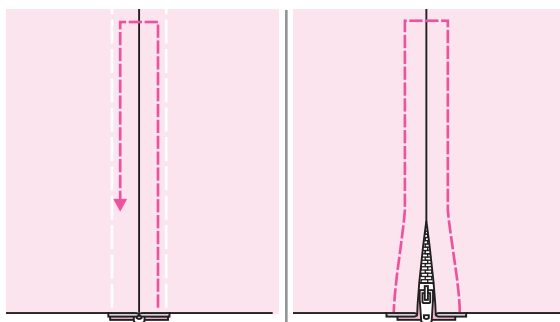
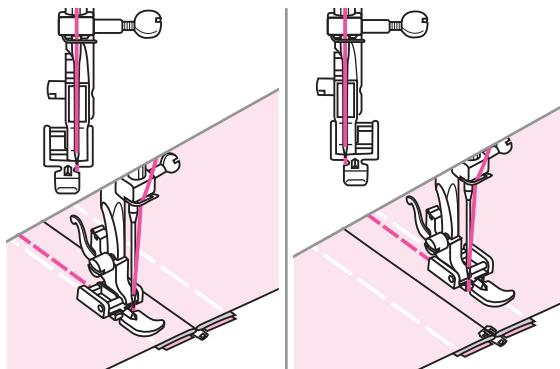
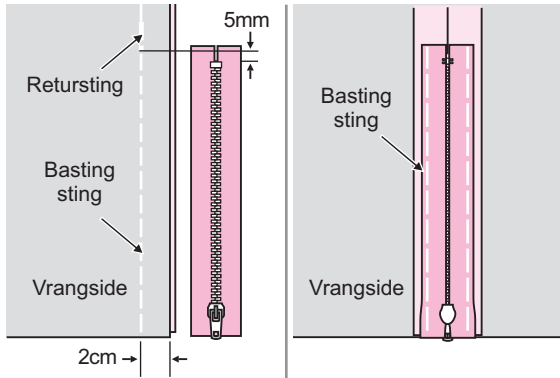
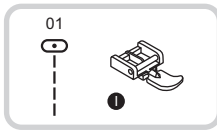
Stoppesting sys fra forkanten og bagud og så i omvendt retning, som vist på billedet.



Hvis det område, der skal stoppes, er for stort, kan du sy flere gang (eller sy på tværs) for at opnå et bedre resultat.

⚠ OBS.:

Efter endt syning af stoppesting sæt knaphulsarmen i øverste position (den oprindelige position) før du begynder på det næste syarbejde.



Isyning af lynlås

Denne fod kan vælges til syning på begge sider af lynlåsen. Kanten af trykfoden fører lynlåsen for at sikre, at lynlåsen ikke bliver syet skævt.

! OBS.:

Ved syning med lynlåstrykfoden må man kun bruge ligesømmen med nålen i midterstilling. Der er risiko for, at nålen rammer trykfoden og knækker, når der sys andre sømme eller i andre nålestillinger.

Isyning af en centreret lynlås

- Læg stoffets retsider (øverste sider) mod hinanden. Sy en bundsøm 2 cm fra højre kant til lynlåsens nederste stopposition. Sy et par sting baglæns for at hæfte. Øg stinglængden til maks. Sæt spændingen til under 2 og ri stoffets retslængder.

- Pres sømmerummet til hver side. Placér lynlåsen med forsiden nedad på sømmerummet, således at tænderne støder mod sømlinien. Ri lynlåsen fast.

- Klik lynlåsfoden på. Sæt trykfoden på højre side, når du vil sy lynlåsens venstre side fast.

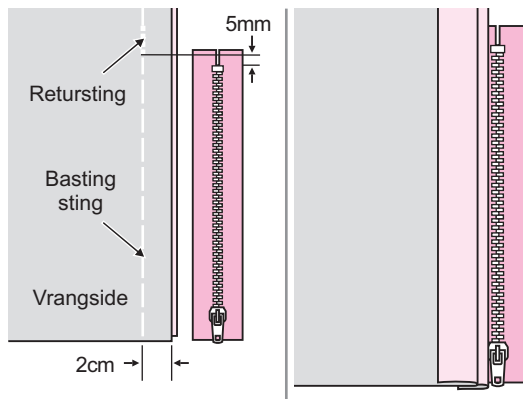
- Sæt trykfoden på venstre side, når du vil sy lynlåsens højre side fast.

- Sy hele vejen rundt langs lynlåsen.

➡ Bemærk.

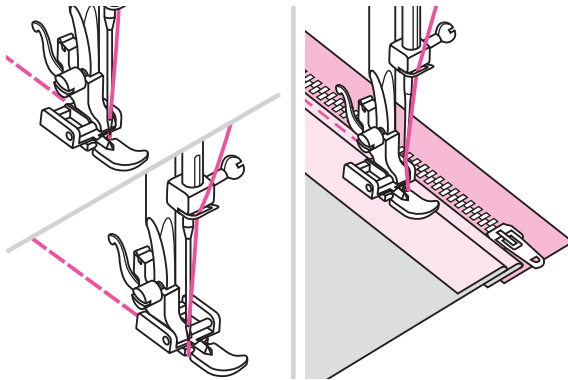
Sørg for, at nålen ikke rammer lynlåsen under syningen, da dette kan bøje eller knække nålen.

- Træk ritråden ud og tryk.

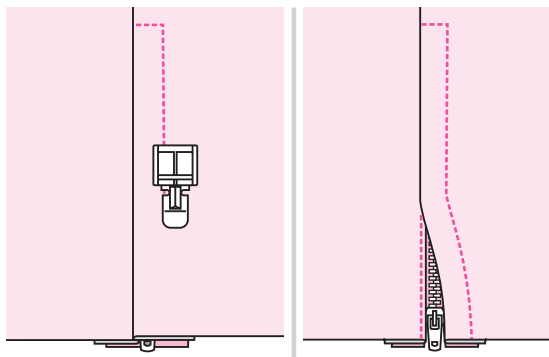


Isyning af en sidelynlås

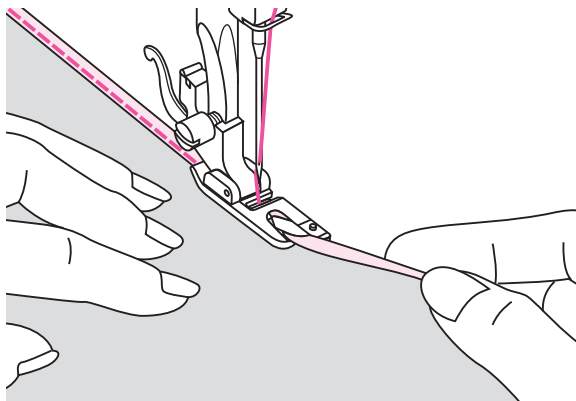
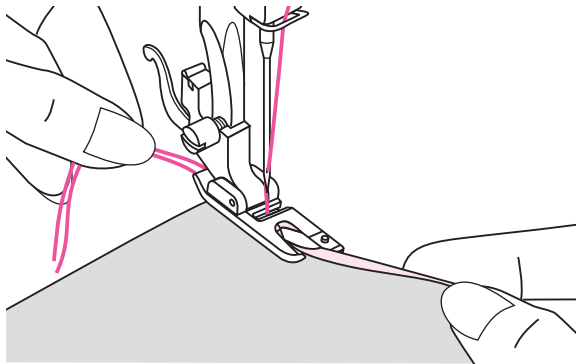
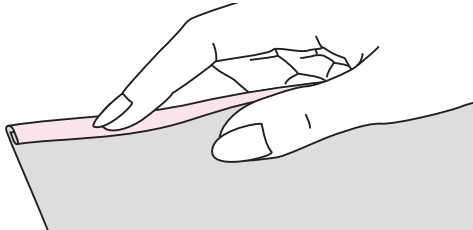
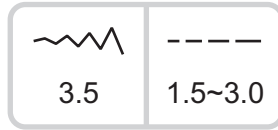
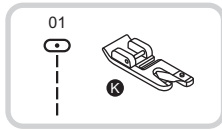
- Læg stoffets retsider (øverste sider) mod hinanden. Sy en bundsøm 2 cm fra højre kant til lynlåsens nederste stopposition. Sy et par sting baglæns for at hæfte. Øg stinglængden til maks. Sæt spændingen til under 2 og ri stoffets retslængder.
- Bøj om på venstre sømmerum. Bøj højre sømmerum 3 mm (1.8 ").



- Klik lynlåsfoden på. Placer trykfoden på højre side, når lynlåsens venstre side sys fast. Placer trykfoden på venstre side, når lynlåsens højre side sys fast.
- Sy venstre side af lynlåsen fast fra bunden til toppen.



- Vend sytøjet på retsiden. Sy på tværs forneden. Sy derefter lynlåsens højre side fast.
- Stands cirka 5 cm (2 ") foran lynlåsens øverste ende. Træk ritråden ud og åbn lynlåsen. Sy sømmen færdig.



Smalsøm

Rullefoden anvendes til syning af smalle rullesøm, der som regel bruges til afslutning af skjorter, duge samt flæsernes kanter.

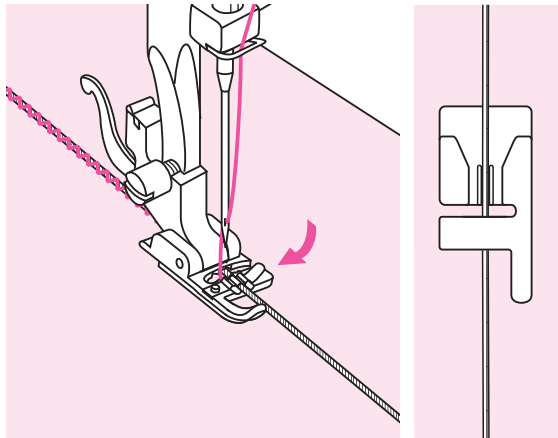
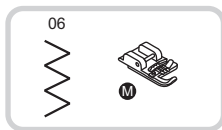
* Rullefoden er et valgfrit tilbehør. Den følger ikke med symaskinen.

Fold stofkanten cirka 3 mm (1/8 ") og endnu engang 3 mm (1/8 ") på en længde af cirka 5 cm (2 ") langs stofkanten.

Drej håndhjulet hen imod dig, indtil nålen dykker ned i stoffet. Sænk trykfoden. Sy flere sting og løft derefter trykfoden igen.

Før stoffet ind i den spiralformede åbning på rullefoden. Bevæg herved stoffet frem og tilbage, indtil stoffet ruller sig sammen.

Sænk trykfoden og sy langsomt. Før herved den rå stofkant korrekt fra forsiden ind i spiralen på rullefoden.



Påsyning af snor

Anvendes til pyntning med 1 til 3 snore eller pyntetråde. Sy én snor på som flotte strukturer på jakker, veste eller bordurer for at få et skønt hvirvelagtigt design. Eller sy tre snore på for at lave kantpynt. Du kan bruge perlegarn, uldgarn, brodergarn, snore, hæklegarn, osv.

* Snorefoden et et valgfrit tilbehør. Den følger ikke med symaskinen.

Påsyning af én snor

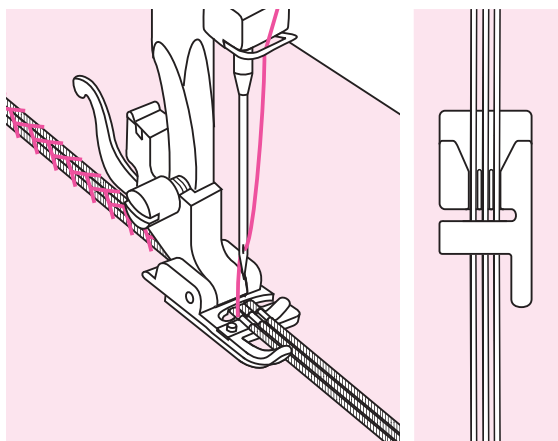
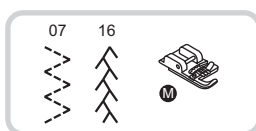
Tegn mønstret på stoffet.

Før snoren fra højre ind i snorepåsyningsfodens midterste rille.

Placer snoren i rillerne under trykfoden og træk snoren ca. 5 cm (2 ") frem bag trykfoden. Rillerne under trykfoden holder snoren på plads, mens den oversys.

Vælg en søm og indstil stingbredden således, at sømmene netop rækker over snoren.

Sænk trykfoden og sy langsomt. Før snoren herved langs mønstret.



Påsyning af tredobbelt snor

Tegn mønstret på stoffet.

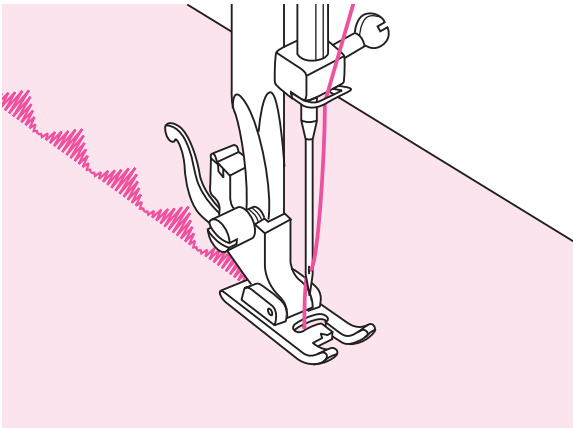
Før de tre snore fra højre ind i snorepåsyningsfodens midterste rille.

Placér de tre snore i rillerne under trykfoden. Træk hver snor cirka 5 cm (2 ") frem bag trykfoden.

Rillerne under trykfoden holder snoren på plads, mens den oversys.

Vælg den ønskede søm og indstil stingbredden således, at sømmene netop rækker over snorene.

Sænk trykfoden og sy langsomt. Før snorene herved langs mønstret.



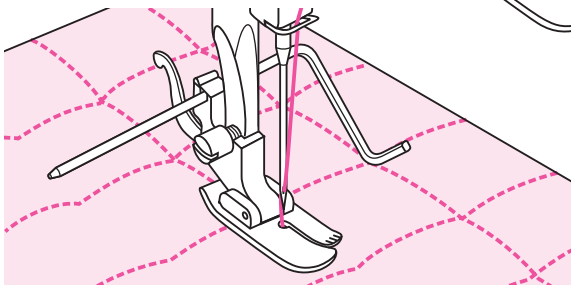
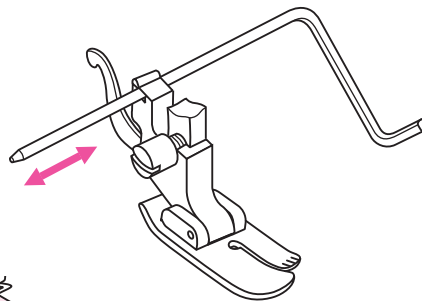
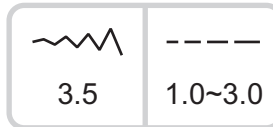
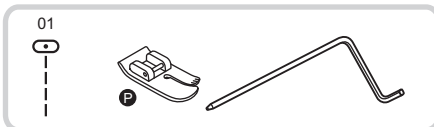
Satinsøm

Sy satin- og dekorationsømme med satinsømstrykfoden. Denne trykfod har en udsparring på hele fladen på undersiden, som gør det muligt at glide let over tykke stingsamlinger, som f. eks. tætte zigzagsting, og at fremføre stoffet jævnt og glat.

Satin- og dekorationsømmene kan du selv ændre ved at justere stinglængde og -bredde. Afprøv de forskellige sømtyper og indstillinger på stofrester.

➔ Bemærk:

Det anbefales at forstærke stoffets vrangside med et underlag, når man syr i meget let og tyndt stof.



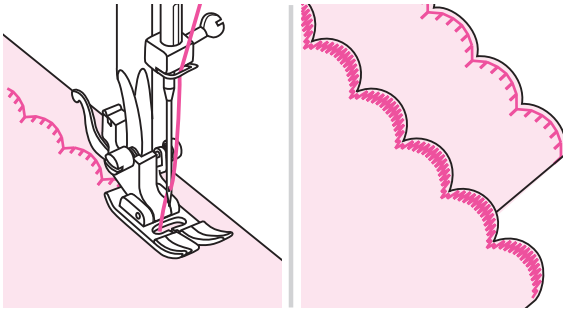
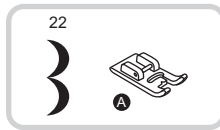
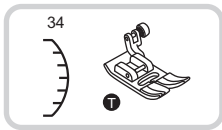
Quiltning

Sandwiching - vattering mellem det øverste og det nederste stoflag benævnes "Quiltning". Det øverste stoflag består som regel af flere stofstykker i forskellige geometriske former, som er syet sammen.

* Stikkestingsfoden er et valgfrit tilbehør. Den følger ikke med symaskinen.

Sæt quiltlinealen ind i trykfodsholderen som vist på billedet og indstil den ønskede bredde.

Sy den første række og flyt stoffet for at sy efterfølgende rækker ved at føre quiltlinealen langs den første stingrække.



Muslingesøm

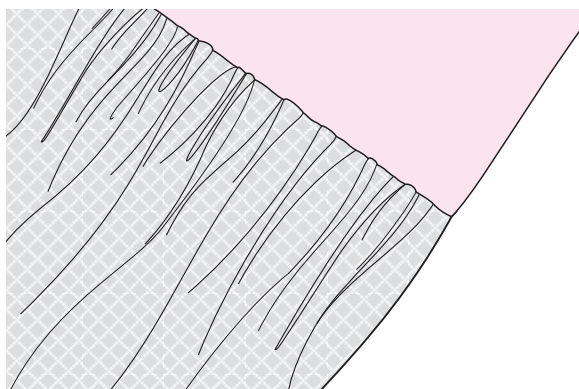
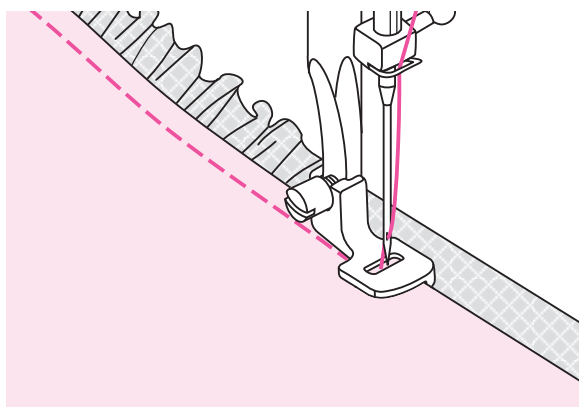
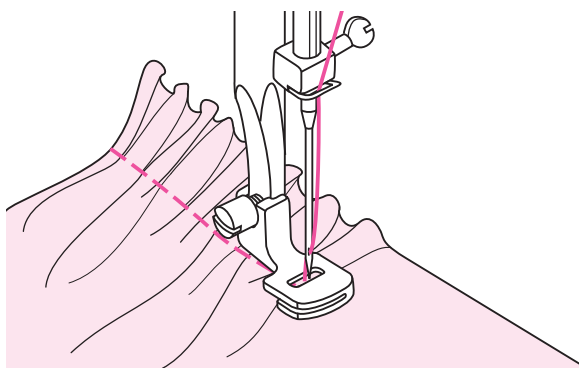
Det bølgeformede mønster, der ligner muslingeskaller, kaldes en "muslingesøm". Det bruges på blusekraver og som kantudsmykning.

Sy langs med stofkanten uden at sy på selve stofkanten.

* Du opnår det bedste resultat, hvis du sprøjter stivelse på stoffet og stryger det, inden du begynder at sy.

Klip langs med sømmen.

* Pas på ikke at klippe stingene over.



Rynkning

Denne fod anvendes til at sy to stykker stof sammen. Den er perfekt velegnet både til klædningsstykker og boligindretning. Anbefales primært til tyndt til mellemtykt stof.

* Rynkefoden er et valgfrit tilbehør. Den følger ikke med symaskinen.

Rynket stof

Fjern trykfodsholderen og isæt rynkefoden ved på samme tid at reducere spændingsindstillingen til under 2.

Læg stoffet, der skal rynkes, under trykfoden mod højre side af trykfoden.

Sy en stingrække ved at holde den rå kant af stoffet på linje med trykfodens højre kant.

Den er velegnet til tynde til mellemtykke stoffer. Ved syning af tynde stoffer, såsom batist eller kniplinger, får du flere rynker.

Rynkning og syning af stoffet sammen i ét trin

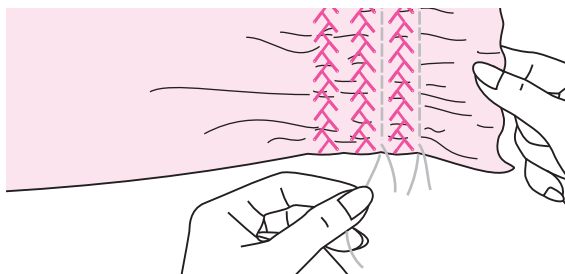
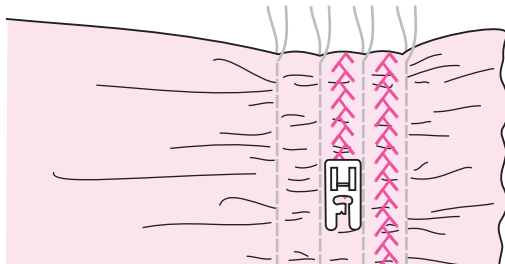
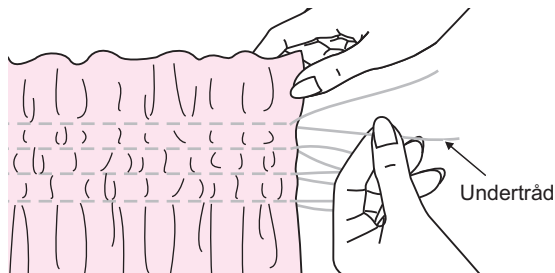
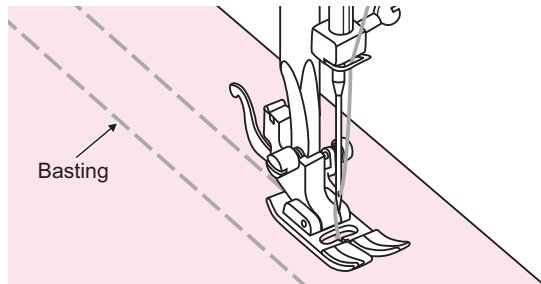
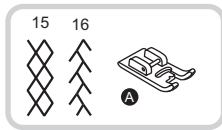
Undersøg rynkefoden nøje, og find åbningen i bunden.

Når du bruger åbningen, kan du rynke det nederste lag stof, samtidig med at du syr det på et fladt overlæg, f.eks. linningen på en kjole.

- Fjern trykfodsholderen, og isæt rynkefoden.
- Læg stoffet, der skal rynkes, med ret-siden opad under foden.
- Læg det øverste lag stof med retsiden ned i åbningen.
- Før de to lag som vist på billedet.

👉 Bemærk:

- Når maskinen testes for justeringer for at opnå den ønskede fylde, anbefales det at arbejde med 10 " stykker af stof, bånd eller elastik. Det gør det nemmere at vurdere justeringerne, og hvor store ændringer, der er nødvendige til dit projekt. Test altid på dit projektstof og i samme retning, som du skal bruge i det endelige projekt.
- Sy ved langsom til middel hastighed for bedre styring af stoffet.



Smocksting

En pyntesting, som dannes ved at sy eller brodere hen over rynker benævnes "smocksyning".

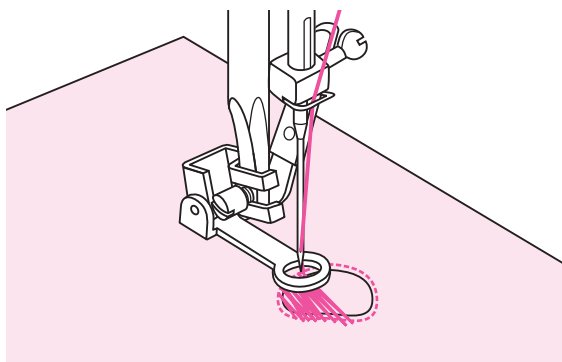
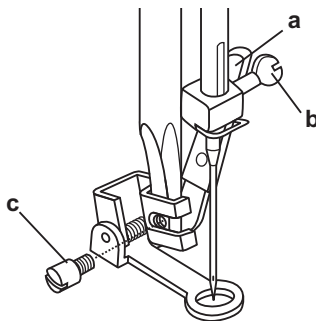
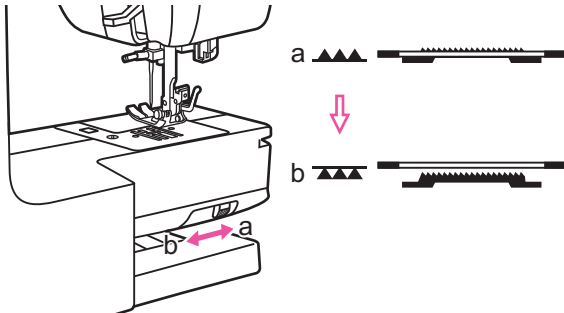
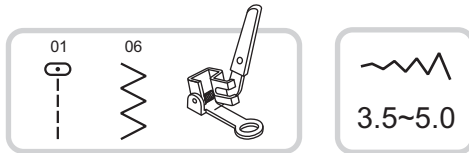
Den anvendes til pyntning af blusernes forsider eller manchetter. Smocksting tilføjer tekstur og elasticitet til stoffet.

Brug en standardfod til syning af basting linjer i en afstand på 1 cm (3/8 ") over hele det område, som skal smocksys.

Bind trådene sammen til en knude på den ene side. Træk i undertrådene og fordel rynkerne jævnt. Fiksér trådene på den anden side.

Reducér trådspændingen og sy eventuelt en dekorationssøm mellem ligesømmene.

Træk rynkesømmenes tråde ud.



Frihåndsstopning, broderi og monogramsyning

* Quiltfoden er et valgfrit tilbehør. Den følger ikke med symaskinen.

Skub transportørgrebet mod "▲▲▲" for at sænke transportørerne.

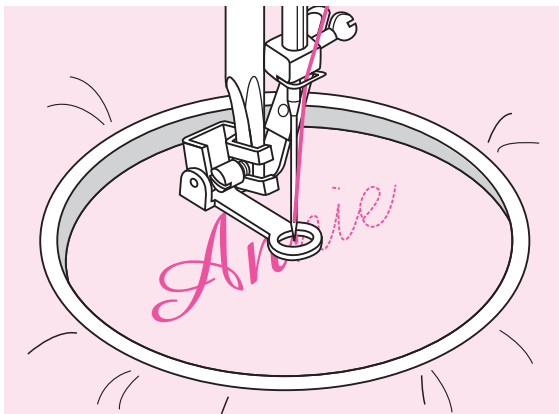
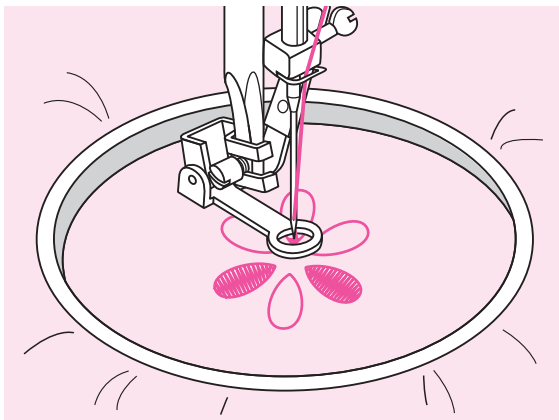
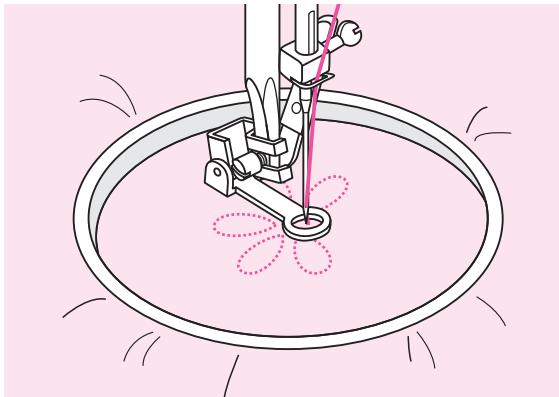
Fjern trykfodsholderen og klik quiltfoden på. Armen (a) skal være bagved nåleholderskruen (b). Tryk stoppefoden forsvarligt fast fra bagsiden med pegefingern og spænd skruen (c) til.

Stopning

Begynd med at sy rundt om kanterne af hullet (for at hæfte og fastholde trådene). Sy fra venstre mod højre henover hullet med en jævn og konstant bevægelse. Drej arbejdet en kvart omgang, og sy over den første syning. Bevæg denne gang sytøjet langsommere for at undgå for store mellemrum mellem trådene.

➡ Bemærk:

Frihåndsstopning finder sted uden brug af transportør. Sytøjet transporteres med hænderne. Derfor er det nødvendigt, at du koordinerer syhastigheden og fremføringen af stoffet.



Brodering

Vælg zigzagsøm og indstil stingbredden efter behov. Sy langs broderiets omrids ved at flytte broderirammen. Sy med en konstant hastighed.

Udfyld broderimønsteret ved at sy fra omridset og indefter. Lad stingene være tæt sammen.

Du får længere sting ved at flytte rammen hurtigere og kortere sting ved at flytte rammen langsommere.

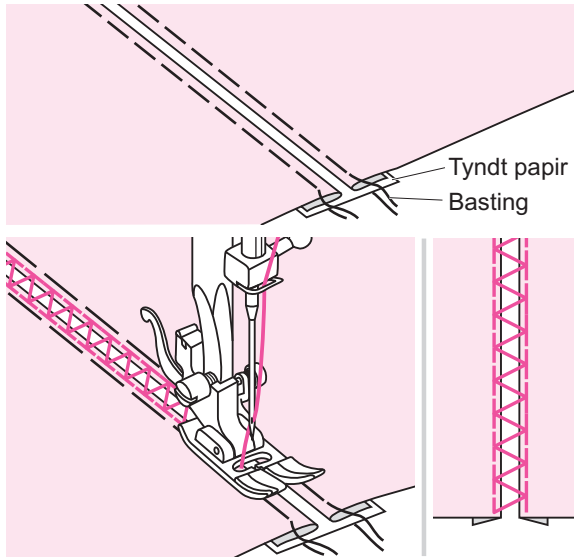
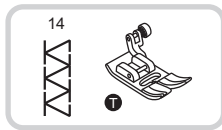
Hæft med hæftesting ved at trykke på Auto-lock-knappen.

Monogramsyning

Vælg zigzagsøm og indstil stingbredden efter behov. Sy med en konstant hastighed og flyt rammen langsomt langs teksten.

Når et bogstav er færdigt, hæft med hæftesting ved at trykke på auto-lock-knappen.

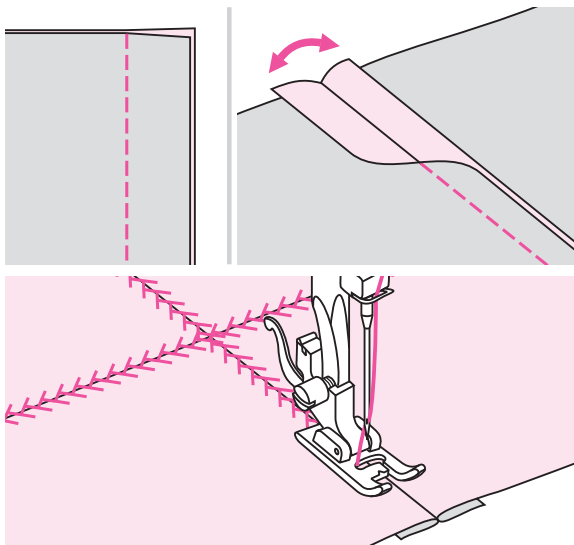
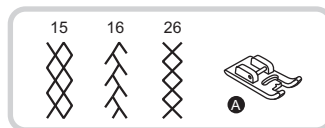
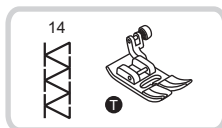
* Rammen følger ikke med symaskinen.



Fagotsøm

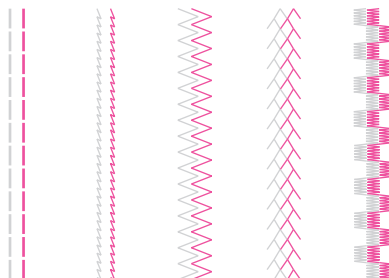
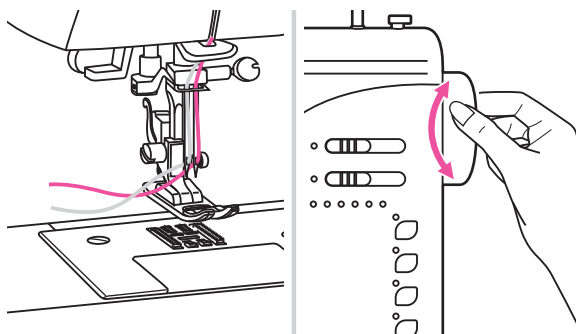
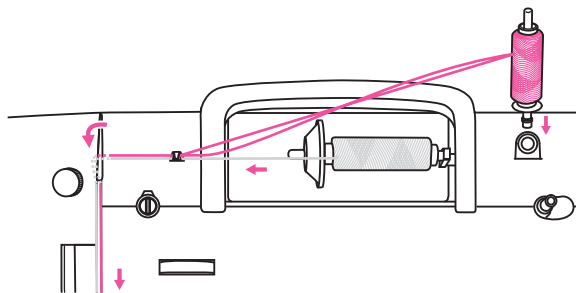
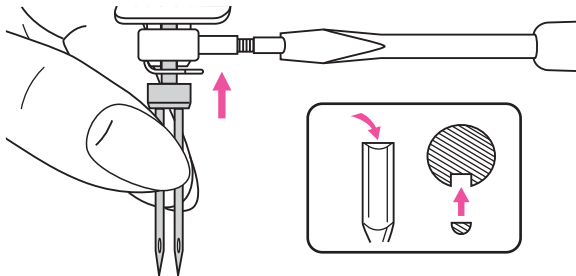
En søm, der sys hen over en åben søm, kaldes en fagotsøm. Den bruges til bluser og børnetøj. Denne søm er mest dekorativt hvis den synlige tråd er lidt tykkere.

- Adskil de foldede kanter af stofstykkerne, læg dem ca. 4 mm (1/8 ") fra hinanden og ri dem fast på tyndt papir eller vandopløseligt stabiliseringsmateriale.
- Anbring trykfoden centralt over det punkt, hvor stofstykkerne mødes, og start med at sy.
- Fjern papiret i slutningen af sømmen.



Patchworksøm

- Læg begge stofstykker på højre side og sy dem sammen med en ligesøm.
- Åbn sømmerummet og pres det.
- Placér trykfodens midte på sømlinien og sy over sømlinierne.



Dobbeltnål (tvillingenål)

* Dobbeltnålen er et valgfrit tilbehør. Den følger ikke med symaskinen.

Sæt dobbeltnålen på.

⚠ OBS.:

Når du anvender en dobbeltnål, vælg en standardfod (T), uanset hvilke sting der skal sys. Brug kun dobbeltnåle med en maks. nåleafstand på 2 mm.

Følg trinene for trådning af enkeltnål vha. en vandret spolepind.

Tråd gennem ved venstre nål. Sæt en ekstra spolepind (inklueret i tilbehørsæskken) ind i hullet øverst på maskinen. Tråd gennem de resterende punkter ved at sørge for at skippe trådføreren over nålen og føre tråden gennem den højre nål.

Tråd hver nål separat.

➡ Bemærk:

Sørg for, at de to tråde bruges til at tråd dobbeltnålen er af samme vægt. Du kan bruge en eller to farver.

Når du anvender en dobbeltnål, sy med en lav hastighed for at forbedre sykvaliteten.

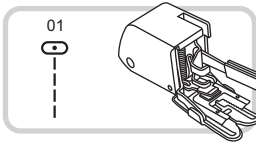
Vælg et stingmønster og start med at sy.

Du kan bruge alle mønstre bortset fra mønstre 17-20.

➡ Bemærk:

Når du anvender en dobbeltnål, sy med en lav hastighed for at forbedre sykvaliteten.

Overtransportør (Stikkestingsfod)

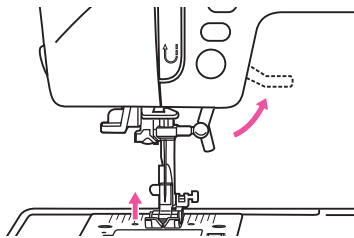


* Overtransportøren er et valgfrit tilbehør. Den følger ikke med symaskinen.

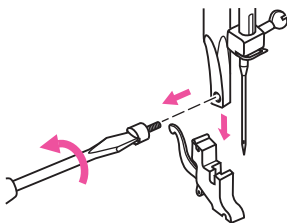
Prøv altid at sy først uden Overtransportøren, der kun bør anvendes, når det er nødvendigt.

Det er lettere at styre stoffet, og du kan bedre se sømmen, når du bruger den almindelige trykfod på symaskinen. Din symaskine har en fremragende stingkvalitet på en bred vifte af stoffer fra fint chiffon til flere lag denim.

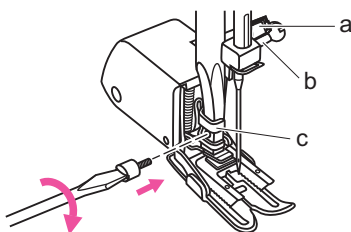
Overtransportøren udjævner fremføringen af stoflagene. Den forbedrer tilpasningen af plaider, striber og mønstre. Den hjælper også med at forhindre ujævn fremføring af vanskelige stoffer.



Løft trykfodsløfteren for at hæve trykfodsstolpen.

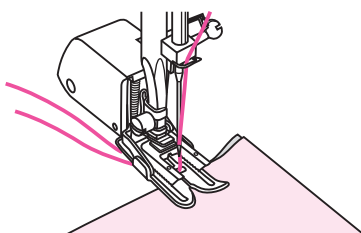


Tag trykfodsholderen af ved at skruer trykstoppens monteringskrue af (mod uret).



Sæt stikkestingsfoden på maskinen som følger:

- Armen (a) skal sættes ind over nåleskruen og klemmen (b).
- Skub monteringshovedet (c) fra venstre til højre, så det passer på tryk- fodsstolpen.
- Sænk trykfodsstolpen.
- Sæt monteringskruen til trykfodsstolpen på igen, og spænd den (med uret).
- Sørg for, at både nåleskruen og monteringskruen til trykfodsstolpen er hårdt spændt.



Træk undertråden op og læg både undertråd og overtråd bag stikkestingsfoden.

Advarselsfunktioner

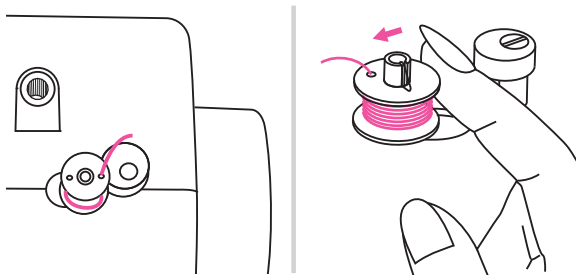
Advarselsbip

- Hvis symaskinen betjenes korrekt, høres der 1 bip.
- Hvis symaskinen ikke betjenes korrekt, høres der 3 korte bip.
- Ved fejl ved symaskinen og når den ikke syr, høres der 3 korte bip.

Det betyder, at tråden er filtret eller fastklemt og håndhjulet ikke kan drejes.

Se venligst i fejlfindingsguiden på side 59/60 for at få problemet løst.

Så snart problemet afhjælpes vil symaskine fortsætte med at sy.



Skub spoleapparatet til venstre

Trykker du på en nogen som helst knap på maskinen, mens spolen er fuld eller spoleapparatet er sat i højre position, høres der 3 advarselsbip.

Skub spoleapparatet til venstre.

⤷ Bemærk:

Hvis problemet ikke forsvinder, kontakt venligst din lokale forhandler.

⚠ OBS:

Når en tråd bliver fastklemt inde i krogen under syningen, stands nålen og fortsæt med at betjene fodpedalen.

Sikkerhedsknappen vil stoppe maskinen fuldstændigt.

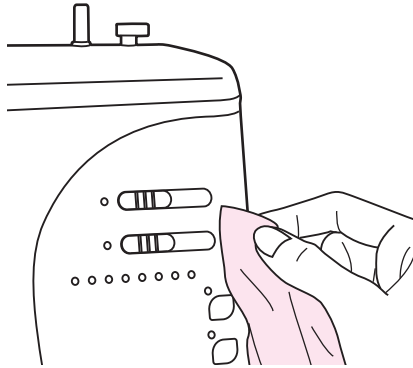
For at genstarte symaskinen sæt tænd/sluk-knappen i off-position og derefter i on-position igen.

Vedligeholdelse



OBS:

Tag altid symaskinens stik ud af vægkontakten inden rengøring af skærmen og symaskinens overflade, da dette kan medføre skade eller elektrisk stød.



Rengøring af symaskinens overflade

Er symaskinens overflade beskidt, dyp en klude i mildt rengøringsmiddel, vrid den grundigt og tør overfladen. Rengør overfladen rengøres én gang på ovenstående måde og derefter aftør den med en tør klud.



OBS:

Denne symaskine er udstyret med en 100mW lysdiode. Skal lysdioden udskiftes, kontakt venligst den lokale autoriserede detailhandler.

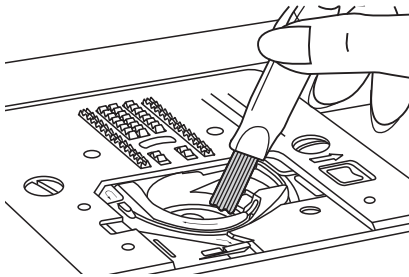
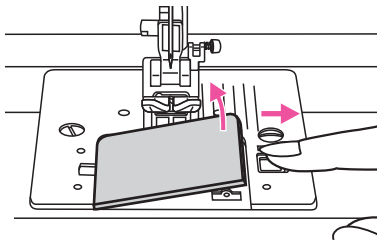
Rengøring af griberområdet

Hvis der samler sig fruller og trådrester i griberen, vil dette forårsage, at maskinen ikke syr jævnt. Se regelmæssigt efter og rens stikningsmekanismen efter behov.

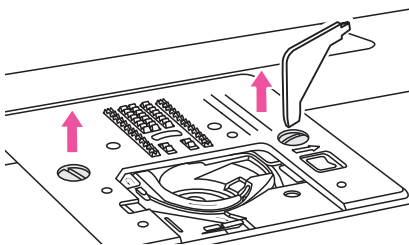
⚠ OBS:

Træk stikket fra maskinen ud af stikkontakten, før der udføres nogen som helst vedligeholdelsesindgreb.

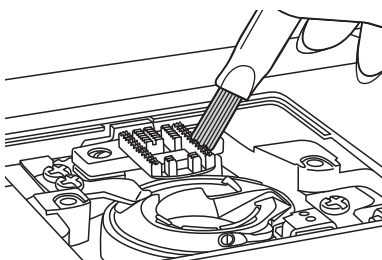
Fjern stingpladedækslet og spolen.



Rengør spoleholderen med en børste.



Fjern nålen, trykfoden og trykfodsholderen.
Fjern skruen, som fastgør stingpladen, og fjern stingpladen.



Rengør transportøren og spolehuset med en børste.
Rengør dem også med en blød, tør klud.

Fejlfindingsguide

Tjek følgende før du ringer efter service. Hvis problemet ikke forsvinder, kontakt købsstedet eller din lokale autoriserede forhandler:

Problem	Årsag	Løsning	Reference side
Overtråden knækker	1. Maskinen er ikke trådet rigtigt.	1. Omtråd maskinen.	16
	2. Trådspændingen er for stram.	2. Reducér trådspændingen. (et lavere tal)	29
	3. Tråden er for tyk til nålen.	3. Vælg en større nål.	23
	4. Nålen er ikke indsat rigtigt.	4. Fjern og genindsæt nålen. (med den flade side bagud)	20
	5. Tråden er viklet rundt om spoleholderpinden.	5. Fjern spolen og twist tråden rundt om spolen.	16
	6. Nålen er beskadiget.	6. Skift nålen ud.	20
Undertråden knækker	1. Spolehuset er ikke indsat rigtigt.	1. Fjern og genindsæt spolehuset og træk i tråden. Tråden skulle trække let.	15
	2. Spolehuset er trådet forkert.	2. Vælg en større nål.	15
Maskinen springer sting over	1. Nålen er ikke indsat rigtigt.	1. Fjern og genindsæt nålen (med den flade side bagud)	20
	2. Nålen er beskadiget.	2. Sæt en ny nål i.	20
	3. Der er blevet anvendt en forkert nålestørrelse.	3. Vælg en nål, der passer til tråden	23
	4. Trykfoden er ikke monteret korrekt.	4. Tjek og monter korrekt.	21
	5. Maskinen er ikke trådet korrekt.	5. Omtråd maskinen.	16
Nålen knækker	1. Nålen er beskadiget.	1. Sæt en ny nål i.	20
	2. Nålen er ikke indsat rigtig.	2. Sæt nålen rigtigt i.	20
	3. Forkert nålestørrelse til stoffet.	3. Vælg en nål, der passer til tråden og stoffet.	23
	4. Der er monteret en forkert trykfod.	4. Vælg den korrekte trykfod.	28
	5. Nåleklemmeskruen er løs.	5. Brug en skruetrækker til at spænde skruen fast.	20
	6. Den anvendte trykfod er ikke egnet til den sting, som ønskes syet.	6. Montér en trykfod, som er egnet til den sting, som ønskes syet.	28
	7. Trådspændingen er for stram.	7. Reducér trådspændingen.	29
Løse sting	1. Maskinen er ikke trådet korrekt.	1. Kontrollér trådningen.	16
	2. Spolehuset er ikke trådet korrekt.	2. Tråd spolehuset som vist.	15
	3. Kombinationen af nål/stof/tråd er forkert.	3. Nålestørrelsen skal passe til stoffet og tråden.	23
	4. Forkert trådspænding.	4. Ret trådspændingen.	29
Sømmene rynker eller krøller	1. Nålen er for tyk til stoffet. rynker.	1. Vælg en tyndere nål.	23
	2. Stinglængden er forkert justeret.	2. Justér stinglængden.	26
	3. Trådspændingen er for stram.	3. Løsn trådspændingen.	29

Problem	Årsag	Løsning	Reference side
Sømmene krøller	1. Overtrådspændingen er for stram.	1. Reducér trådspændingen.	29
	2. Overtråden er ikke trådet.	2. Omtråd maskinen	16
	3. Nålen er for tung til den anvendte stoftype.	3. Vælg en nål, der passer til tråden og stoffet.	23
	4. Stinglængden er for lang til den anvendte stoftype.	4. Lav tættere sting.	26
	5. Når der sys i tyndt stof.	5. Sy med et stabiliseringsmateriale under stoffet.	-
Mønstrene er deformerede	1. Der er monteret en forkert trykfod.	1. Vælg den korrekte trykfod.	28
	2. Overtrådspændingen er for stram.	2. Reducér trådspændingen.	29
Maskinen blokerer	1. Tråden sidder fast i krogen griberen.	Fjern overtråden og spolehuset, drej håndhjulet bagud og fremad med hånden og fjern trådresterne.	58
	2. Der har samlet sig fnug i		
Maskinen støjer	1. Fnug eller olie har samlet sig i krogen eller nålestangen.	1. Rengør krogen og transportørerne i henhold til anvisningerne.	58
	2. Nålen er beskadiget.	2. Udskift nålen.	20
	3. En svag brummelyd kommer fra	3. Normalt.	-
	4. Tråden sidder fast i krogen.	Fjern overtråden og spolehuset, drej håndhjulet bagud og fremad med hånden og fjern trådresterne.	58
	5. Der har samlet sig fnug i		
Ujævne sting, ujævn tilførsel	1. Dårlig trådkvalitet.	1. Vælg en tråd af bedre kvalitet.	23
	2. Spolehuset er trådet forkert.	2. Fjern spolehuset og tråden. Gentråd og indsæt korrekt.	15
	3. Der er blevet trukket i stoffet.	3. Undlad at trække i stoffet under syningen; lad det blive taget ind af maskinen.	-
Maskinen kører ikke	1. Maskinen er ikke tændt.	1. Tænd maskinen.	13
	2. Maskinens stik er ikke sat ind i stikkontakten.	2. Sat maskinens stik ind i stikkontakten.	13
	3. Trykfodsløfteren er løftet.	3. Sænk trykfodsløfteren.	22
	4. Spoleapparatet er sat i højre position.	4. Flyt spoleapparatet til venstre position.	14

JUKI[®]

JUKI CORPORATION

2-11-1, Tsurumaki,
Tama-shi, Tokyo 206-8551, JAPAN

PHONE : (81)42-357-2341

FAX : (81)42-357-2379

Copyright © 2016 JUKI CORPORATION.

Alle rettigheder forbeholdt i hele verden.

