



FEDERAL SIGNAL

Safety and Security Systems / Industrial

Advancing security and well-being.

Model LHWB Mounting Kit for Hazardous Locations



Installation Instructions

2562539B
REV. B 713
Printed in U.S.A.

français.....page 11
español.....página 21



Warranty – Seller warrants all goods for five years on parts and 2-1/2 years on labor, under the following conditions and exceptions: Seller warrants that all goods of Seller's manufacture will conform to any descriptions thereof for specifications which are expressly made a part of this sales contract and at the time of sale by Seller such goods shall be commercially free from defects in material or workmanship. Seller reserves the right at the Seller's discretion to "Repair and Return" or "Replace" any item deemed defective during the warranty period. This warranty does not cover travel expenses, the cost of specialized equipment for gaining access to the product, or labor charges for removal and reinstallation of the product. This warranty shall be ineffective and shall not apply to goods that have been subjected to misuse, neglect, accident, damage, improper maintenance, or to goods altered or repaired by anyone other than Seller or its authorized representative, or if five years have elapsed from the date of shipment of the goods by Seller with the following exceptions: lamps and strobe tubes are not covered under this warranty. Outdoor warning sirens and controllers manufactured by Federal Warning Systems are warranted for two years on parts and one year on labor. No agent, employee, representative or distributor of Seller has any authority to bind the Seller to any representation, affirmation, or warranty concerning the goods and any such representation, affirmation or warranty shall not be deemed to have become a part of the basics of the sales contract and shall be unenforceable. THE FOREGOING WARRANTIES ARE EXCLUSIVE AND IN LIEU OF ALL OTHER WARRANTIES OR MERCHANTABILITY, FITNESS FOR PURPOSE AND OF ANY OTHER TYPE, WHETHER EXPRESS OR IMPLIED. These warranties shall not apply unless Seller shall be given reasonable opportunity to investigate all claims for allegedly defective goods. Upon Seller's instruction a sample only of allegedly defective goods shall be returned to Seller for its inspection and approval. The basis of all claims for alleged defects in the goods not discoverable upon reasonable inspection thereof pursuant to paragraph 8 hereof must be fully explained in writing and received by Seller within thirty days after Buyer learns of the defect or such claim shall be deemed waived.



Industrial Systems

2645 Federal Signal Drive • University Park, IL 60484-3167

Tel: 708-534-4756 • 877-289-3246 • Fax: 708-534-4852

Email: elp@federalsignal.com • www.federalsignal-indust.com • www.fs-isys.com

Contents

Safety Messages to Installers	5
Unpacking the Product	6
Overview of the Mounting Kit.....	6
Certification.....	6
Mounting the Light	8
Getting Repair Service or Technical Assistance	9
Returning the Product for Credit	9

Figure

Figure 1 Exploded view	7
-------------------------------------	----------

Table

Table 1 Parts in exploded view	7
---	----------

Safety Messages to Installers

WARNING

It is important to follow all instructions shipped with this product. This device is to be installed by trained personnel who is thoroughly familiar with the country electric codes and will follow these guidelines as well as local codes.

The selection of mounting location for the device, its controls and the routing of the wiring is to be accomplished under the direction of the facilities engineer and the safety engineer. In addition, listed below are some other important safety instructions and precautions you should follow:

- Read and understand all instructions before installing or operating this equipment.
- Disconnect device from the power supply before any installation or maintenance is performed.
- Do not open enclosure when hazardous atmosphere is present.
- Review the Certification section to determine whether the device can be used safely in the intended area.
- After installation, test the unit to ensure that it is operating properly.
- After testing is complete, provide a copy of this instruction sheet to all operating personnel.
- Establish a procedure to routinely check the light installation for integrity and proper operation.
- The product nameplate, which may contain cautionary or other information of importance to maintenance personnel, should not be obscured in any way.

Failure to follow all safety precautions and instructions may result in property damage, serious injury, or death.

Unpacking the Product

After unpacking the product, examine it for damage that may have occurred in transit. If the beacon has been damaged, do not attempt to install or operate it. File a claim immediately with the carrier, stating the extent of the damage. Carefully check all envelopes, shipping labels, and tags before removing or discarding them. If any parts are missing, please call Federal Signal Customer Support at 708-534-4756 or 877-289-3246. Disposal of all shipping materials must be carried out in accordance with national and local codes and standards.

Overview of the Mounting Kit

The Model LHWB mounting kit enables you to install Federal Signal pipe-mount strobe and warning lights to a wall or other vertical surface. The kit is supplied with a surface-mount weather-proof box. The light can be mounted either dome up or dome down.

Certification

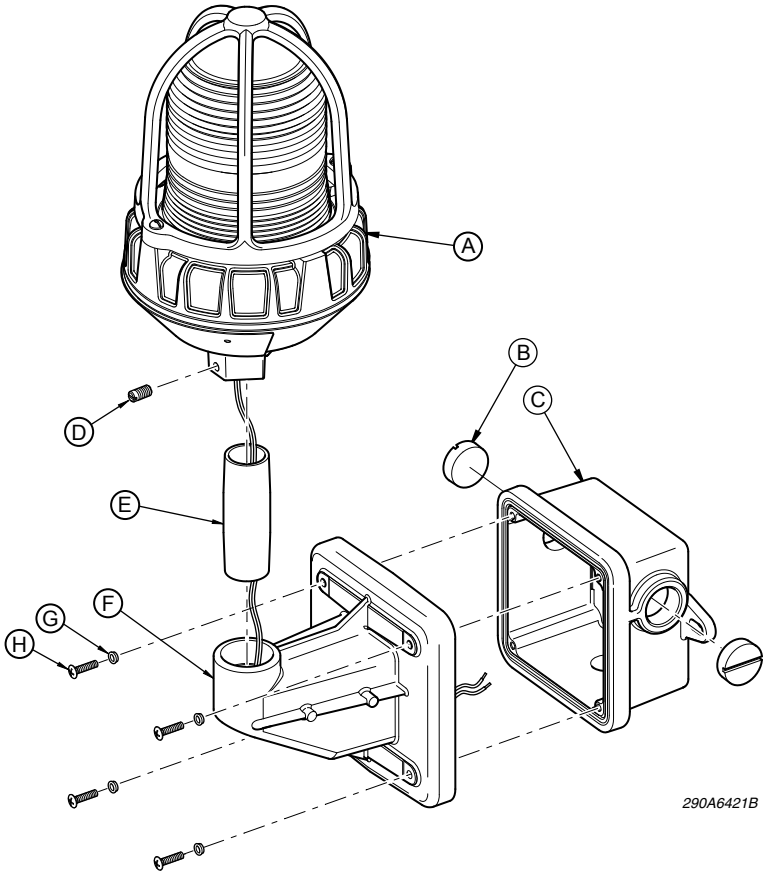
This equipment is suitable for use in Class I Division 2 Groups A, B, C and D; Class II Division 2 Groups F and G; Class III or non-hazardous locations. When used in hazardous locations, use with approved Federal Signal visual signal appliance models: 224XST, 225X, 225XL, 191XL, 225XST, 225XST-I, 151XST, 154XST or 371DST.

⚠ WARNING

If the LHWB is mounted to one of the visual signal appliances specified above, the entire assembled device is suitable only for Class 1, Division 2, Groups A, B, C, and D & Class II, Div. 2, Groups F and G, Hazardous Locations.

If the LHWB is mounted to one of the visual signal appliances specified above, the entire assembled device is not suitable for marine use.

Figure 1 Exploded view



290A6421B

Table 1 Parts in exploded view

Item	Description
A	Light (not provided)
B	Conduit plugs (3)
C	Weather-proof back box
D	Set-screw, if equipped (not provided)
E	3/4" NPT x 3 conduit nipple
F	Cast wall bracket
G	Nylon screw collars (4)
H	#8-32 mounting screws

Mounting the Light

⚠ WARNING

SHOCK HAZARD – Do not connect this unit to the system while the power is on.

⚠ WARNING

EXPLOSION HAZARD – Do not disconnect wiring while the circuit is live or unless the area is known to be free of ignitable concentrations. Substitution of any components may impair suitability for Class I, Division 2 & Class II, Division 2 Hazardous Locations.

To mount the light:

1. Check the parts received against the kit contents list to ensure that the mounting kit is complete. See Table 1 on page 7.
2. Using the back box as a template, mark the location of the mounting holes on the desired mounting surface. Drill holes and attach the back box to the mounting surface with user-supplied hardware capable of supporting the weight of the bracket and light.
3. Attach the back box to the conduit system and allow 6 inches of supply wire inside the box for the light hook-up. Plug all unused entries with the supplied metal close-up plugs. Do not over tighten the plugs or the head may strip.
4. For 3/4-inch NPT pipe mount lights, feed the lead wires from the light through the 3-inch long conduit nipple and thread nipple into the light until secure. Tighten the set screw on the light to secure it to the conduit nipple.
5. For 1/2-inch NPT pipe mount lights, use accessory kit K2881337. For 1-inch NPT pipe mount lights, and use accessory kit K2881338. These kits include proper conduit nipples and reducer bushings for these applications.
6. Feed the supply wires through the entry on the wall bracket and thread nipple into bracket until it is secure.

7. Make wiring connections inside the back box following the instructions provided with the light. Follow the appropriate instructions depending on if the light is an AC or DC Model. If a hardcopy instruction manual is not available, it can be found online at www.federalsignal-indust.com. A ground screw is provided inside the back-box to terminate earth wires.
8. Attach the light/bracket assembly to the back box using the four supplied #8-32 screws with nylon screw collars. Tighten to the screws to approximately 15 in-lb to ensure proper gasket compression.
9. Apply power and test the installation for proper operation.

Getting Repair Service or Technical Assistance

Products returned for repair require a Return Authorization form from your local distributor or from Federal Signal. To obtain repair service or technical assistance from Federal Signal, call 708-534-4756 or 877-289-3246. For instruction manuals and information on related products, visit:

<http://www.federalsignal-indust.com>

Returning the Product for Credit

Product returns for credit require a return authorization from your local distributor prior to returning the product to Federal Signal. Please contact your distributor for assistance.

A product is qualified to be returned for credit when the following conditions are met:

- Product is resalable and in the original cartons
- Product has not been previously installed
- Product is the current revision
- Product has not been previously repaired
- Product is a standard product

Installation Instructions

- Product is not a service part

All returns are subject to a re-stock fee.

Defective products that are returned within the warranty period will be repaired or replaced at Federal Signal's sole discretion.

Defective products do not include those products with lamp failure.

Circumstances other than those listed above will be addressed on a case-by-case basis.



Industrial Systems

2645 Federal Signal Drive • University Park, IL 60484-3167

Tel: 708-534-4756 • 877-289-3246 • Fax: 708-534-4852

Email: elp@federalsignal.com • www.federalsignal-indust.com • www.fs-isys.com



FEDERAL SIGNAL

Safety and Security Systems / Industrial

Advancing security and well-being.

Support de montage du modèle LHWB pour endroit dangereux



Instructions d'installation

2562539B
REV. B 713
Imprimé aux États-Unis



Garantie – Le vendeur offre pour tous les produits une garantie de cinq ans sur les pièces et de 2,5 ans sur la main-d'œuvre, selon les conditions et exceptions suivantes : le vendeur garantit que tous les produits qu'il fabrique seront conformes aux descriptions correspondant aux spécifications qui font expressément partie de ce contrat de vente et qu'au moment de la vente par le vendeur, de tels produits devront être exempts de défauts de matériel et de fabrication. Le vendeur se réserve le droit, à sa discrétion, de « Réparer et retourner » ou « Remplacer » tout article jugé défectueux durant la période de garantie. Cette garantie ne couvre pas les frais de voyage, le coût de l'équipement spécialisé pour avoir accès au produit ou les frais de main-d'œuvre liés à l'enlèvement et à la réinstallation du produit. Cette garantie sera inopérante et ne s'appliquera pas aux produits qui ont subi un mauvais usage, une négligence, un accident, des dommages ou un entretien inapproprié, ou aux produits modifiés ou réparés par quelqu'un d'autre que le vendeur ou son représentant autorisé, ou si cinq ans se sont écoulés depuis la date de l'envoi des produits par le vendeur avec les exceptions suivantes : les lampes et les tubes stroboscopiques ne sont pas couverts par cette garantie. Les sirènes d'alarme extérieures et les appareils de contrôle fabriqués par Federal Warning Systems sont couverts par une garantie deux ans sur les pièces et de un an sur la main-d'œuvre. Aucun agent, employé, représentant ou distributeur du vendeur n'a autorité pour lier celui-ci à une représentation, affirmation, ou garantie relative au produit et une telle représentation, affirmation, ou garantie ne pourra pas être considérée comme faisant partie des généralités du contrat de vente et sera inexécutable. LES GARANTIES CI-DESSUS SONT EXCLUSIVES ET TIENNENT LIEU DE TOUTES LES AUTRES GARANTIES DE LA QUALITÉ MARCHANDE, DE COMPATIBILITÉ À UN USAGE PARTICULIER OU D'UN AUTRE TYPE, QU'ELLES SOIENT EXPRESSES OU IMPLICITES. Ces garanties ne s'appliqueront pas si le vendeur n'a pas la possibilité raisonnable d'enquêter sur toutes les réclamations de produits soi-disant défectueux. À la demande du vendeur, un échantillon seulement des produits soi-disant défectueux lui sera retourné pour inspection et approbation. La raison de toute réclamation pour de soi-disant défauts dans les produits ne pouvant être découverts après une inspection raisonnable en vertu du paragraphe 8 ci-contre doit être entièrement expliquée par écrit et reçue par le vendeur dans les trente jours après que l'acheteur ait pris connaissance du défaut ou une telle réclamation sera considérée comme nulle.



Industrial Systems

2645 Federal Signal Drive • University Park, IL 60484-3167

Tel: 708-534-4756 • 877-289-3246 • Fax: 708-534-4852

Email: elp@federalsignal.com • www.federalsignal-indust.com • www.fs-isys.com

Contenu

Messages de sécurité destinés aux installateurs	15
Déballage du produit.....	16
Aperçu du modèle LWHB.....	16
Certification.....	16
Montage de la lumière.....	18
Service de réparation ou assistance technique	19
Renvoi du produit pour obtention d'un crédit.....	20

Figure

Figure 1 Vue éclatée.....	17
----------------------------------	-----------

Table

Tableau 1 Pièces en vue éclatée	17
--	-----------

Messages de sécurité destinés aux installateurs

⚠️ AVERTISSEMENT

Bien suivre toutes les instructions fournies avec ce produit. Cet appareil doit être installé par du personnel qualifié qui connaît parfaitement le Code national de l'électricité et suivra ces directives ainsi que tous les codes locaux.

La détermination d'un emplacement pour le montage de l'appareil, ses commandes et l'acheminement du câblage doivent être exécutés sous la direction de l'ingénieur des installations et de l'ingénieur de la sécurité. De plus, d'autres précautions et instructions importantes relatives à la sécurité et à observer figurent dans la liste ci-dessous :

- Bien lire et comprendre toutes les instructions avant d'installer ou d'utiliser cet équipement.
- Débrancher l'appareil de la source d'alimentation avant toute installation ou tout entretien.
- Ne pas ouvrir le boîtier dans un emplacement dangereux.
- Lire la section Certification pour déterminer si l'appareil peut être utilisé de façon sécuritaire dans l'espace prévu.
- Après l'installation, tester la lumière pour s'assurer de son bon fonctionnement.
- Une fois le test terminé, distribuer un exemplaire de cette fiche d'instructions à l'ensemble du personnel d'exécution.
- Mettre en place une procédure visant à vérifier régulièrement l'intégrité et le bon fonctionnement de la lumière installée.
- La plaque signalétique contenant des informations de mise en garde et autres informations importantes pour le personnel d'entretien ne doit pas être obscurcie.

Le non-respect de toutes les précautions et instructions de sécurité peut provoquer des dommages à la propriété, des blessures graves voire la mort, à vous ou aux autres personnes.

Déballage du produit

Après avoir déballé le produit, l'inspecter pour vérifier qu'aucun dommage n'est survenu lors du transport. Si elle est endommagée, ne pas essayer de l'installer ou de l'utiliser. Déposer immédiatement une réclamation auprès du transporteur en précisant l'étendue des dégâts. Vérifier avec soin toutes les enveloppes, étiquettes d'expédition et autres étiquettes avant de les retirer ou de les détruire. En cas de pièces manquantes, communiquer avec le Service à la clientèle de Federal Signal au 708-534-4756 ou au 877-289-3246. La mise au rébus de tout matériel de transport doit être effectuée conformément aux normes et codes locaux et nationaux.

Aperçu du modèle LWHB

La trousse de montage modèle LWHB permet à l'utilisateur d'installer un feu à éclats monté sur un tuyau et des feux d'avertissement sur un mur ou sur toute autre surface verticale. La trousse est munie d'un boîtier résistant aux intempéries pour montage en saillie. La lumière peut être montée soit avec le dôme vers le haut ou vers le bas.

Certification

Cet équipement ne convient qu'aux emplacements de la classe I, division 2, groupes A, B, C et D; de la classe II, division 2, groupes E, F et G et de la classe III, ou aux emplacements non dangereux. Lorsque utilisé dans des emplacements dangereux, n'utiliser qu'avec les appareils à signaux visuels approuvés par Federal Signal, modèles : 224XST, 225X, 225XL, 191XL, 225XST, 225XST-I, 151XST, 154XST ou 371DST.

⚠ AVERTISSEMENT

Si le LWHB est monté sur un des appareils à signaux visuels mentionnés ci-dessus, l'ensemble de l'appareil assemblé ne sera adapté qu'à la classe 1, division 2, groupes A, B, C et D et la classe II, div. 2, groupes F et G, emplacements dangereux.

Si le LWHB est monté sur un des appareils à signaux visuels mentionnés ci-dessus, l'ensemble de l'appareil assemblé ne sera pas adapté à une utilisation marine.

Figure 1 Vue éclatée

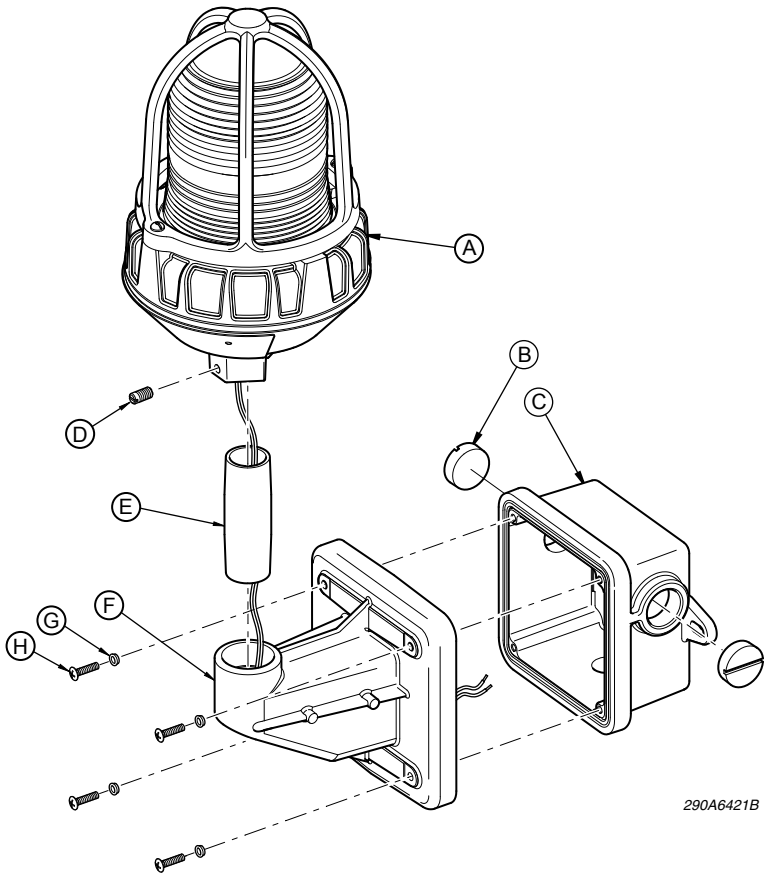


Tableau 1 Pièces en vue éclatée

Pièce	Description
A	Lumière (non fournie)
B	Bouchons de conduite (3)
C	Arrière de boîtier résistant aux intempéries
D	Vis de fixation s'il y a lieu (non fournie)
E	Conduit de mamelon de 19,1 mm (3/4 po) NPT x 3
F	Support mural moulé
G	Rondelles en nylon (4)
H	Vis de montage 8-32

Montage de la lumière

⚠ AVERTISSEMENT

RISQUES D'EXPLOSION — *Ne débrancher que si le circuit est hors tension, ou si vous avez vérifié qu'il n'y ait pas de concentrations de produits inflammables dans la zone. La substitution de toute composante risque de nuire au respect des Emplacements dangereux Classe I, Section 2 & Classe II, Section 2.*

⚠ AVERTISSEMENT

DANGER DE CHOCS ÉLECTRIQUES — *Afin d'éviter les dangers de chocs électriques, ne pas brancher cette lumière au système tant que l'alimentation est activée.*

Pour monter la lumière :

1. Vérifier les pièces reçues versus la liste du contenu de la trousse afin de vous assurer que la trousse de montage est complète. Voir le tableau 1 à la page 17.
2. En utilisant l'arrière du boîtier comme gabarit, marquer l'emplacement des trous de montage sur la surface de montage souhaitée. Percer les trous et fixer à la surface de montage avec de la quincaillerie, fournie par l'utilisateur, capable de supporter le poids du support de fixation et de la lumière.
3. Fixer l'arrière du boîtier au système de conduit et laisser 12 cm (6 po) de câble à l'intérieur du boîtier pour le branchement de la lumière. Boucher toutes les entrées non utilisées avec les bouchons de fermeture en métal fournis. Ne pas trop serrer les bouchons, car la tête peut se briser.
4. Pour les lumières montées sur un tuyau NPT de 19,1 mm (3/4 po), passer le câble de la lumière à travers le conduit de mamelon de 7,62 cm (3 po) et fixer le mamelon à la lumière jusqu'à ce qu'il soit bien en place. Resserrer la vis de fixation sur la lumière afin de bien fixer le conduit de mamelon.

5. Pour les lumières montées sur un tuyau NPT de 12,7 mm (1/2 po), acheter et utiliser la trousse d'accessoires K2881337. Pour les lumières montées sur un tuyau NPT de 2,5 cm (1 po), acheter et utiliser la trousse d'accessoires K2881338. Ces trousse comprennent les conduits de mamelon adéquats et les raccords réducteurs pour ces applications.
6. Passer les câbles d'alimentation dans l'entrée du support de fixation mural et insérer le mamelon dans le support de fixation jusqu'à ce qu'il soit bien en place.
7. Effectuer les connexions à l'intérieur de l'arrière du boîtier en suivant les instructions fournies avec la lumière. Les informations relatives au câblage se trouvent dans la section « Montage et câblage ». Suivre les instructions appropriées selon si la lumière est un modèle à c.a. ou à c.c. Si une copie papier de ce manuel d'instructions n'est pas disponible, aller sur le site web www.federalsignal-indust.com. Une vis de borne de terre est fournie dans l'arrière du boîtier afin de terminer les fils de mise à la terre.
8. Fixer l'assemblage de la lumière et du support de fixation à l'arrière du boîtier en utilisant les quatre vis 8-32 et les rondelles en nylon qui sont fournies. Resserrer à environ 15 po-lb pour assurer une compression adéquate du joint statique.
9. Activer l'alimentation et vérifier que l'installation fonctionne correctement.

Service de réparation ou assistance technique

Les produits renvoyés pour réparation doivent être accompagnés d'un formulaire d'autorisation de renvoi par le distributeur local ou par Federal Signal. Pour l'entretien du produit ou assistance technique par Federal Signal, communiquer avec nous au 708-534-4858 ou 877-289-3246.

Pour les manuels d'instructions et d'informations sur les produits connexes, aller à <http://www.federalsignal-indust.com>.

Renvoi du produit pour obtention d'un crédit

Les produits renvoyés doivent être accompagnés d'une autorisation de renvoi accordée par le distributeur local avant l'envoi chez Federal Signal. Communiquer avec le distributeur pour obtenir de l'aide.

Un produit peut être renvoyé avec obtention d'un crédit si les conditions suivantes sont remplies :

- Le produit est revendable puis est renvoyé dans son emballage d'origine
- Le produit n'a pas encore été installé
- Le produit est le modèle le plus récent
- Le produit n'a jamais été réparé
- Le produit est un produit standard
- Le produit n'est pas une pièce détachée

Tous les renvois de produits font l'objet de frais de restockage.

Les produits défectueux renvoyés au cours de la période de garantie seront réparés ou remplacés à la seule discrétion de Federal Signal. Les produits dont la lampe est défectueuse ne sont pas considérés comme des produits défectueux.

Toute demande autre que celles citées ci-dessus sera examinée au cas par cas.



FEDERAL SIGNAL

Safety and Security Systems / Industrial

Industrial Systems

2645 Federal Signal Drive • University Park, IL 60484-3167

Tel: 708-534-4756 • 877-289-3246 • Fax: 708-534-4852

Email: elp@federalsignal.com • www.federalsignal-indust.com • www.fs-isys.com



FEDERAL SIGNAL

Safety and Security Systems / Industrial

Advancing security and well-being.

Soporte de montaje del Modelo LHWB para ubicaciones peligrosas



Instrucciones de instalación

2562539B
REV. B 713
Impreso en los EE. UU.



Garantía – El vendedor garantiza todas las mercaderías, durante cinco años sobre las piezas y 2 1/2 años sobre la mano de obra, bajo las siguientes condiciones y excepciones: El Vendedor garantiza que todas las mercaderías fabricadas por el Vendedor se ajustan a las descripciones de las mismas para las especificaciones que se consideran expresamente parte integrante de este contrato de venta y en el momento de la venta por el vendedor dichas mercaderías se encontrarán comercialmente libres de defectos en materiales o mano de obra. El Vendedor se reserva el derecho de criterio del Vendedor de "Reparar y devolver" o "Reemplazar" cualquier elemento considerado defectuoso durante el período de garantía. Esta garantía no cubre los gastos de viaje, el costo de equipos especializados para acceder al producto o los cargos de mano de obra para el desmontaje y la reinstalación del producto. Esta garantía quedará sin efecto y no se aplicará a las mercaderías que han sido sometidas a maltrato, negligencia, accidente, daño, mantenimiento inadecuado, o para las mercaderías alteradas o reparadas por alguien que no sea el Vendedor o su representante autorizado, o si han transcurrido cinco años desde la fecha de envío de las mercaderías por el Vendedor con las siguientes excepciones: No están cubiertos por esta garantía las lámparas y los tubos de luz estroboscópica. Las sirenas de alerta de exteriores y los controladores fabricados por Federal Warning Systems están garantizados por dos años sobre las piezas y un año sobre la mano de obra. Ningún agente, empleado, representante o distribuidor del Vendedor tiene autoridad alguna para obligar al Vendedor a cualquier representación, afirmación o garantía alguna respecto de las mercaderías y ninguna representación, afirmación o garantía de ese tenor será considerada parte de los fundamentos del contrato de venta y no será ejecutable. LAS GARANTÍAS ANTERIORES SON EXCLUSIVAS Y EN LUGAR DE TODAS LAS OTRAS GARANTÍAS DE COMERCIALIZACIÓN, APTITUD PARA UN FIN Y DE CUALQUIER OTRO TIPO, YA SEAN EXPRESAS O IMPLÍCITAS. Estas garantías no se aplicarán menos que el Vendedor tenga la oportunidad razonable para investigar todas las reclamaciones de las mercaderías supuestamente defectuosas. Siguiendo instrucciones del Vendedor sólo una muestra de las mercaderías supuestamente defectuosas será devuelta al Vendedor para su inspección y aprobación. El fundamento de todas las reclamaciones por presuntos defectos en las mercaderías que no puedan descubrirse tras una inspección razonable de la misma de conformidad con el párrafo 8 de la presente garantía debe ser explicado completamente por escrito y recibido por el Vendedor dentro de los treinta días después de que el Comprador se entera de que el defecto o la reclamación serán considerados nulos.



FEDERAL SIGNAL
Safety and Security Systems / Industrial

Industrial Systems

2645 Federal Signal Drive • University Park, IL 60484-3167

Tel: 708-534-4756 • 877-289-3246 • Fax: 708-534-4852

Email: elp@federalsignal.com • www.federalsignal-indust.com • www.fs-isys.com

Contenido

Mensajes de seguridad para los instaladores	25
Desembalar el producto.....	26
Descripción general del producto	26
Certificación.....	26
Montaje de la luz.....	28
Servicio de reparación y asistencia técnica	29
Cómo devolver el producto para obtener crédito	29

Figura

Figura 1 Vista ampliada.....	27
-------------------------------------	----

Tabla

Tabla 1 Piezas en vista ampliada.....	27
--	----

Mensajes de seguridad para los instaladores

▲ ADVERTENCIA

Es importante seguir todas las instrucciones enviadas con este producto. Este dispositivo debe ser instalado por personal capacitado completamente familiarizado con los códigos eléctricos del país y que siga estos lineamientos y los códigos locales.

La selección de la ubicación de montaje del dispositivo, sus controles y la colocación del cableado debe realizarse bajo la dirección del ingeniero de la planta y del ingeniero de seguridad. Asimismo, a continuación se incluyen algunas instrucciones y precauciones importantes de seguridad que debe seguir:

- Lea y comprenda todas las instrucciones antes de instalar y poner en funcionamiento este equipo.
- Desconecte el dispositivo de la fuente de alimentación antes de realizar tareas de instalación o mantenimiento.
- No abra la unidad cuando haya una atmósfera peligrosa presente.
- Revise la sección de Certificación para determinar si el dispositivo se puede usar de forma segura en el área destinada.
- Después de la instalación, pruebe la unidad para asegurarse de que funcione correctamente.
- Una vez que haya finalizado la prueba, entregue una copia de esta hoja de instrucciones a todo el personal de operación.
- Establezca un procedimiento para verificar periódicamente la instalación de luz para comprobar la integridad y el funcionamiento apropiados.
- La placa de identificación, que puede contener información de precaución u otra información de importancia para el personal de mantenimiento, no debe quedar oculta de ninguna forma.

Si estas precauciones de seguridad e instrucciones no se observan, pueden ocasionarse daños a los bienes, lesiones graves o incluso la muerte a usted o a los demás.

Desembalar el producto

Después de desembalar el producto, examínela para verificar daños que puedan haber ocurrido durante el transporte. Si la baliza se ha dañado, no intente instalarla o hacerla funcionar. Presente una reclamación inmediatamente con el transportista e indique la magnitud de los daños. Revise cuidadosamente todos los sobres, etiquetas de envío y otro tipo de etiquetas antes de quitar o deshacerse de las mismas. Si falta alguna pieza, llame al Servicio al cliente de Federal Signal al 708-534-4756 o 877-289-3246. El desecho de todos los materiales de envío debe realizarse de acuerdo con los códigos y las normas nacionales y locales.

Descripción general del producto

El kit de montaje del Modelo LHWB permite al usuario instalar las luces estroboscópicas y de advertencia Federal Signal montadas en tubos en una pared u otra superficie vertical. El kit contiene una caja impermeable para el montaje en superficie. La luz puede montarse con la cúpula hacia arriba o hacia abajo.

Certificación

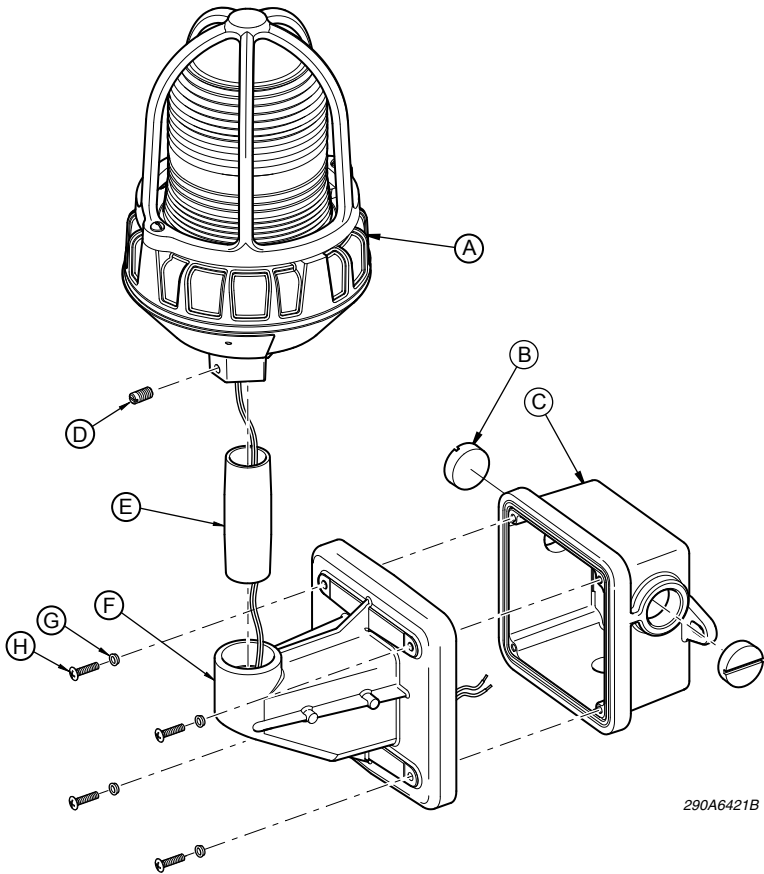
Este equipo es adecuado para usar en ubicaciones de Clase I División 2 Grupos A, B, C y D; Clase II División 2 Grupos F y G; Clase III o ubicaciones no peligrosas. Cuando se usa en ubicaciones peligrosas, use con modelos aprobados de dispositivos de señal visual Federal Signal: 224XST, 225X, 225XL, 191XL, 225XST, 225XST-I, 151XST, 154XST o 371DST.

⚠ ADVERTENCIA

Si el LHWB se monta en uno de los dispositivos de señales visuales especificados anteriormente, todo el dispositivo ensamblado es adecuado solamente para ubicaciones peligrosas Clase 1, División 2, Grupos A, B, C y D y Clase II, Div. 2, Grupos F y G.

Si el LHWB se monta en uno de los dispositivos de señales visuales especificado anteriormente, todo el dispositivo ensamblado no es adecuado para uso marino.

Figura 1 Vista ampliada



290A6421B

Tabla 1 Piezas en vista ampliada

Artículo	Descripción
A	Luz (no incluida)
B	Tapones de conductos (3)
C	Caja posterior impermeable
D	Tornillo de fijación, en caso de haberlo (no incluido)
E	3 boquillas roscadas para conductos NPT de 3/4"
F	Soporte de fundición para pared
G	Anillos de nailon para tornillos (4)
H	Tornillos de montaje 8-32

Montaje de la luz

▲ ADVERTENCIA

RIESGO DE DESCARGA ELÉCTRICA: No conecte esta unidad al sistema mientras está encendida.

▲ ADVERTENCIA

RIESGO DE EXPLOSIÓN: No desconectar mientras el circuito esté vivo o a menos que se conozca que el área está libre de concentraciones inflamables. El reemplazo de componentes puede perjudicar la idoneidad para ubicaciones peligrosas de Clase I, División 2 y Clase II, División 2.

Para montar la luz:

1. Compruebe las piezas recibidas con la lista de contenidos del kit para asegurarse de que el kit de montaje está completo. Vea la Tabla 1 en la página 27.
2. Usando la caja posterior como plantilla, marque la ubicación de los orificios de montaje en la superficie de montaje deseada. Perfore los orificios y sujete la superficie de montaje con equipos provistos por el usuario que puedan soportar el peso del soporte y la luz.
3. Sujete la caja posterior al sistema de conductos y permita el ingreso de 6" de cable de alimentación dentro de la caja para la conexión de la luz. Enchufe todas las entradas no utilizadas con los tapones de cierre de metal provistos. No ajuste excesivamente los tapones o la cabeza puede rajarse.
4. Para luces montadas en tubos NPT de 3/4", alimente los conductores principales de la luz por la boquilla roscada del conducto de 3" de largo y enrosque la boquilla roscada en la luz hasta que esté firme. Ajuste el tornillo de fijación en la luz para sujetar la boquilla roscada de los conductos.
5. Para luces montadas en tubos NPT de 1/2", compre y use el kit de accesorios K2881337. Para luces montadas en tubos NPT de 1", compre y use el kit de accesorios K2881338.

Estos kits incluyen boquillas roscadas adecuadas para conductos y manguitos reductores para estas aplicaciones.

6. Coloque los cables de alimentación por la entrada del soporte para pared y enrosque la boquilla roscada en el soporte hasta que esté firme.
7. Realice las conexiones de cableado dentro de la caja posterior siguiendo las instrucciones provistas con la luz. La información de cableado puede encontrarse en la sección “Montaje y cableado”. Siga las instrucciones apropiadas según si la luz es modelo CA o CC. Si no hay un manual de instrucciones disponible en papel, puede consultarlas en línea en www.federal-signal-indust.com. La caja posterior incluye un tornillo de puesta a tierra para terminar los cables a tierra.
8. Sujete la unidad de la luz/soporte a la caja posterior usando los cuatro tornillos provistos de 8-32 con anillos de nailon para tornillos. Ajuste aproximadamente a 15 in-lb para asegurar una compresión adecuada de la junta.
9. Aplique energía y pruebe la instalación para comprobar un funcionamiento correcto.

Servicio de reparación y asistencia técnica

Los productos devueltos para su reparación requieren un Formulario de autorización de devolución de su distribuidor o de Federal Signal. Para obtener el servicio de reparación o asistencia técnica de Federal Signal, llame al 708-534-4756 o 877-289-3246. Para obtener manuales de instrucciones e información sobre los productos relacionados, visite <http://www.federal-signal-indust.com>.

Cómo devolver el producto para obtener crédito

Las devoluciones de productos para obtener crédito requieren una autorización de devolución de su distribuidor local antes de devolver el producto a Federal Signal. Póngase en contacto con su distribuidor para obtener ayuda.

Instrucciones de instalación

Un producto está calificado para ser devuelto para obtener un crédito cuando se cumplen los siguientes requisitos:

- El producto está en su empaque original y se puede revender
- El producto no se ha instalado anteriormente
- El producto es la versión actual
- El producto no se ha reparado anteriormente
- El producto es un producto estándar
- El producto no es una pieza de reparación

Todas las devoluciones están sujetas a una tasa de manejo de existencias.

Los productos defectuosos que son devueltos en el plazo de garantía serán reparados o reemplazados a criterio de Federal Signal. Los productos defectuosos no incluyen aquellos productos con fallas en la lámpara.

Otras circunstancias que no hayan sido enumeradas anteriormente se tratarán de acuerdo a cada caso.



FEDERAL SIGNAL

Safety and Security Systems / Industrial

Industrial Systems

2645 Federal Signal Drive • University Park, IL 60484-3167

Tel: 708-534-4756 • 877-289-3246 • Fax: 708-534-4852

Email: elp@federalsignal.com • www.federalsignal-indust.com • www.fs-isys.com