



EJERMANUAL FOR

SPREADMASTER

generation 2



MONTERET SPREDER

C-Dax Ltd
PO Box 1010, 145 Harts Road
Tiritea, Palmerston North
Ph:06 354 6060
Fax:06 355 3199
E-Mail: sales@c-dax.co.nz
www.c-dax.co.nz

SIKKERHEDSFORSKRIFTER

SPREADMASTER

ET VIGTIGT BUDSKAB TIL EJERE OG BRUGERE AF C-Dax ANORDNINGER OG TILBEHØR

Der advares om farerne ved at belaste din ATV eller andre køretøjer med mere end den vægt, de er beregnet til at bære. Det er vigtigt at forstå, at enhver last eller anordning, hvadenten de er fastgjort til eller anbragt på køretøjet eller ATV-en, vil ændre stabiliteten eller manøvreringsegenskaberne for det pågældende køretøj eller ATV. Sprøjtebeholdere eller andet udstyr må kun fyldes til det niveau, hvor bruttovægten er indenfor belastningsgrænsen for ATV-en eller andet køretøj.

Sikkerhed er et vigtigt anliggende hvad angår designet, fabrikationen, salget og brugen af sprøjtebeholdere og andet udstyr. Som producenter af sprøjtebeholdere og andet udstyr ønsker vi at bekræfte overfor dig og overfor vores øvrige kunder, at sikkerheden er meget vigtig for os. Vi benytter lejligheden til at minde dig om nogle simple, grundlæggende og på sund fornuft beroende sikkerhedsregler vedrørende brugen af sprøjtebeholdere og andet udstyr. Undladelse af at følge disse regler kan resultere i alvorlig tilskadecomst eller død for brugerne eller tilskuere. Det er væsentligt, at alle, der er involverede i monteringen, brugen, transporten og vedligeholdelsen og opbevaringen af dette udstyr, er opmærksomme, kloge og forsigtige og ordentligt oplært i sikkerhed. Dette gælder også for udstyr, der er lånt eller lejet ud til nogen, der ikke har læst ejermanualen og ikke erfortrolig med betjeningen af det anvendte udstyr.

- OVERSKRID ALDRIG BELASTNINGSGRÆNSEN FOR ATV-EN ELLER ANDET KØRETØJ.
- BEMÆRK VENLIGST, AT AT FYLDE SPRØJTEBEHOLDEREN ELLER ANDET UDSTYR HELT OP OG / ELLER VEDFØJELSE AF EKSTRA UDSTYR TIL ATV-EN KAN OVERSTIGE ATV-ENS MAKSIMALE BELASTNINGSKAPACITET OG DET ER IKKE ANBEFALELSVÆRDIGT AT GÅ UD OVER PRODUCENTENS RETNINGSLINJER.
- LASTEN SKAL VÆRE ORDENTLIG FORDELT OG SIKKERT FASTGJORT.
- REDUCER HASTIGHEDEN, NÅR DER TRANSPORTERES LAST ELLER DER TRÆKKES EN TRAILER ELLER SLÆBES NOGET EKSTRA UDSTYR OG TILLAD STØRRE AFSTAND TIL OPBREMSNING.
- DÆKKENE PÅ ALLE ATV-ER OG TRUKKET/TRANSPORTERET UDSTYR SKAL VÆRE PUMPET OP TIL DET DÆKTRYK, DER ANBEFALES AF PRODUCENTEN.
- TILLAD ALDRIG NOGEN AT KØRE MED PÅ DIN SPRØJTE ELLER ANDET UDSTYR.
- FØLG ALTID INSTRUKTIONERNE I KØRETØJETS EJERMANUAL ANGÅENDE TRANSPORT AF LAST ELLER KØRSEL MED TRAILER.
- KORREKT VEDLIGEHOLD IFØLGE PRODUCENTENS ANBEFALEDE VEDLIGEHOLDELSERPROCEDURER ER AFGØRENDE.
- FØR DER GØRES BRUG AF KEMIKALIER, SKAL ETIKETTEN FRA KEMIKALIEPRODUCENTEN ELLER -LEVERANDØREN VEDRØRENDE PERSONLIG FOREBYGGENDE BESKYTTELSE OG BRUG LÆSES OG DER SKAL GÅS FREM SOM ANBEFALET. SIKKERHEDEN FOR ALLE KEMIKALIER, DER BRUGES INDENFOR LANDBRUGET ER UNDERLAGT JURISDIKTION UNDER EN REGERINGSINSTANS,

- MILJØMINISTERIET.
-

Gennem hele denne manual er der fremhævet tekstbokse indeholdende advarsler, forsighedsforskrifter og noter.
Advarsler er obligatoriske instruktioner for at hindre alvorlig tilskadecomst eller permanent skade.
Forsigtig er vejledende instruktioner for at sikre pålidelig funktion af udstyret..
Noter er af hensyn til en bekvem funktion.

ADVARSEL

Af hensyn til en sikker kørsel vær sikker på, at dit køretøj er adækvat for opgaven. Den maksimale tilladte vægt er 60 Kg eller som anbefalet af køretøjets producent.

SIKKERHEDSFORSKRIFTER FORTSAT...

- Læs instruktionsbogen omhyggeligt, før du forsøger at montere eller køre med sprederen. Undladelse af at læse manualen betragtes som misbrug af udstyret og vil gøre garantien ugyldig
- Den maksimale fuldt lastede vægt af sprederen bør ikke overskride producentens specifikke vægtgrænse for lastbæreren.
- Start aldrig sprederen, når der står nogen i nærheden af rotoren.
- Vær sikker på, at rotoren er standset, og klappen lukket, før tragten fyldes.
- Brug aldrig snavsede produkter eller produkter med sten og klumper.
- Udskift aldrig sikringen med én, der er større end den maksimalt anbefalede på 20 amp.
- Bruges sprederen i bakket terræn, skal nyttelasten reduceres for at sikre, at køretøjets stabilitet ikke sættes over styr
- Tillad aldrig nogen at køre med på sprederen
- Hold sprederen i god stand. Renlighed og vedligehold er væsentligt for en sikker og problemfri funktion. Efterlad aldrig produktet i tragten eller opbevar spredningen uden at rengøre den

C-Dax SPREADMASTER G2

EJERMANUAL

(Pt.No.2400-7000 Issue 12, december 2016)

INDHOLDSFORTEGNELSE

2	Sikkerhedsforskrifter
3	Sikkerhedsforskrifter fortsat
4	Indholdsfortegnelse
5	Introduktion
	Beskrivelse
	Specifikationer
6	Bestillingsinformation
	Valgfrit udstyr
	Garanti
	Erstatningsforpligtelse
8	Montering
	Fladt lad
9	Quick Smart spredertilbehør
	Quick Smart tilkoblingssystem
	Ledningssystem
	Drift/brug
10	Systemforbindelser
	Kalibrering
11	Kalibreringsvejledning
12	Kørsel med sprederen
	Justering af spredningsmønstret
	Vedligehold
	Før brug
13	Efter hver brug eller dagligt hvis i brug
	Reparationer
	Afmontering af motoren
	Afmontering af rotoren
	Afmontering af røreamskaft
14	Afmontering af tilførselssliske
	Afmontering af tragt
	Afmontering af klap
	Genmontering
	Installering af en ny røreams plejl
	Fejlfinding
15	Eksploderet Diagram over reservedelsliste

INTRODUKTION

Tillykke med købet af din nye Spreadmaster sprederenhed. Du er nu én af de landmænd overalt i verden, der har erkendt den bemærkelsesværdige nytte af dette unikke stykke tilbehør.

BESKRIVELSE

C-Dax SpreadMaster-en er designet til nøjagtig spredning af frø, kunstgødning og pulveriserede produkter.

Den unikt designede 70 liters gennemsigtige ikke-korroderende polyethylen tragt er specielt profileret til et godt produktflow og er nem at påfylde. Det bekvemt hængslede snaplåste polyethylenlåg garanterer en sikker opbevaring af produktet. En to-trins rørearm og en klap af rustfri stål og en flowregulator sikrer et jævnt og kontrolleret flow af produktet til rotoren. Et robust passende klap-håndtag sikrer en virkelig god åbne- og lukke virkning af klappen. En unik seks-vinget rotor af rustfrit stål drevet af en 12 VDC motor sørger for en 180 graders spredning af produktet.

SpreadMaster-en kan bestilles i tre udgaver:

- SpreadMaster-en kan boltes til en flad lodret flade såsom en bagsmæk på en trailer. Part number 3000
- SpreadMaster-en kan bestilles med et Quick Smart system. Komplet med det bekvemme Quick Smart™ tilkoblingssystem til den bagmonterede lastbærer på ATV'er og en Quick smart sprederkonsol. Part numbers 3000, 1073 and 3008
- SpreadMaster-en kan bestilles med en Quick Smart sprederkonsol. Part numbers 3000 and 3008

SPECIFIKATIONER (SPECIFIKATIONERNE KAN ÆNDRES UDEN VARSEL)

Tørvægt	20 Kg (kun sprederen)
Dimensioner	Bredde 600 mm
	Højde 780 mm
	Længde 500 mm
Kapacitet	70 litre
Strømforbrug	12 VDC 6.5 amp tom, 20 amp fuldt læsset
Drift	12 VDC motor fjernkontrol kontakt
Kontrol	Justerbar rustfri stål flowregulator
Klap	Manuelt kontrolhåndtag
Rørearm	Fleksibel øvre arm motordrevet
Rotor	Ikke-korroderende medium tæthed, UV stabiliseret polyethylen
Tragt	Ikke-korroderende polyethylen, ergonomisk designet for nem opfyldning og inspektion
Tragtlåg	Ikke-korroderende polyethylen snaplås
Ramme	Pulverlakeret stål (valgfri galvaniseret stål)
Mængde spredt (Min) mængde	1,6 kg per hektar ved 10 km/t (nominel urea)
(Max) mængde Spreddebredde	50 kg per hektar ved 10 km/t (nominel urea) 15m (nominel urea)

ORDRE INFORMATION

(Galvaniserede modeller	SpreadMaster	Pt.No.3000
	Quicksmart spredertilbehør	Pt.No.3008
	Quicksmart tilkoblingssystem	Pt.No.1073

VALGFRIT UDSTYR

Kontrolkabel forlængelser, 3 meter **Pt.No.1500-4700**

Hvis kontrolpanelet skal anbringes på afstand af køretøjets batteri, kan det være nødvendigt at forlænge batterikablet. Batterikablet kan afskæres og det valgfri forbindelsessæt (Pt No.30008) installeres på enden af ledningerne. Han-forbindelsen skal installeres på kontrolpanelets kabel. At tilføje et 1,5 meter eller 3,0 meter forlængerkabel kan så forlænge kablet.

GARANTI

1 **GARANTIGARANTI OG ERSTATNINGSFORPLIGTELSE**

Brug af udstyret

- 1.1 Du må selv sikre dig, om udstyret er anvendeligt til den eller de brug, du påtænker at anvende det

Dit forhold til detailhandleren

- 1.2 Hvor du mener, at du har et garantikrav (eller ethvert andet krav) i relation til udstyret, skal du kontakte den detailhandler, der solgte dig udstyret, ikke C-Dax direkte. Detailhandleren er ansvarlig for kontakten til C-Dax med hensyn til dit krav.

Garanti

- 1.3 C-Dax garanterer den oprindelige køber, at udstyret er solgt fri for defekter mht. materialer og fabrikation for en periode på 12 måneder fra datoen for det første detailhandelssalg (6 måneder fra datoen for det første detailhandelssalg, hvis udstyret er solgt i U.K.) underlagt betingelserne fremsat nedenunder.

- 1.4 C-Dax vil efter eget valg reparere eller erstatte det defekte udstyr (eller dele heraf) eller underrette detailhandleren af udstyret om at tilbagebetale købsprisen for sådant defektudstyr til dig i tilfælde af brud på denne garanti, i henhold til betingelserne fremsat nedenunder.

Erstatningsforpligtelse

- 1.5 Undtagen hvad angår garantien som anført i paragraf 1.2 ovenover, er alle garantier og anbringender (inklusive de, der er udtrykt eller underforstået ved lov) med hensyn til udstyret eller information mht. udstyret leveret til dig af C-Dax eksklusiveret i den udstrækning, loven tillader.

- 1.6 Uanset alt andet i denne manual er C-Dax's maksimale erstatningsforpligtelse overfor dig (i tilfælde af, at en sådan erstatningsforpligtelse eksisterer) hvad angår ethvert garantibrud, ethvert anliggende fremsat i denne manual, eller for defekt udstyr eller information mht. udstyret, der er leveret, er begrænset til C-Dax's eget valg til at:

- (a) reparere eller erstatte udstyret (eller dele heraf); eller
- (b) anmode detailhandleren af udstyret om at tilbagebetale til dig den pris som du har betalt for udstyret

- 1.7 Uanset alt andet i denne manual, vil C-Dax under ingen omstændigheder være erstatningspligtig, hverken i kontrakt, skade (inklusive forsømmelse) eller på anden måde:
- (a) hvor du har ændret eller modificeret udstyret, misbrugt eller tilsluttet udstyret forkert, eller udstyret har været genstand for enhver usædvanlig eller ikke anbefalet anvendelse, service eller behandling (inklusive som fremsat i denne manual);
 - (b) hvor udstyret ikke er transporteret, opbevaret eller behandlet eller brugt i overensstemmelse med direktiverne givet til dig af C-Dax (eller forhandleren) (inklusive som bestemt i denne manual);
 - (c) hvor udstyret:
 - (i) er blevet genstand for forsømmelse, uheld eller udlejning, eller skaden hidrører fra almindelig slitage, beskadiget batteri eller angreb af kemikalier;
 - (ii) er blevet bygget efter kundens specifikationer; eller
 - (iii) er blevet demonteret, repareret eller serviceret af andre end en servicetekniker autoriseret af C-Dax;
 - (d) for tab eller skade forårsaget af faktorer uden for C-Dax's kontrol; eller
 - (e) for ethvert tab af profit eller indtægt, eller for enhver speciel, indirekte, tilfældig eller deraf følgende skade, tab eller tilskadekomst du måtte blive udsat for
- 1.8 Hvor C-Dax vælger at reparere eller erstatte udstyret, vil de gøre sig rimelige bestræbelser for at gøre dette så snart det er praktisk muligt, men vil ikke være ansvarlige for en evt. forsinkelse i forbindelse hermed.
- 1.9 Du accepterer, at de transaktioner, der er indgået mellem dig og detailhandleren (og C-Dax) er sket med handel for øje og med hensyntagen til alle relevante omstændigheder ved transaktionen er det fair og rimeligt, at bestemmelserne i the Consumer Guarantees Act 1993 (NZ) (forbrugerftaleloven) ikke gælder for sådanne transaktioner i deres fulde udstrækning som loven tillader.

MONTERING

Alle Modeller

Pak sprederen ud og tjek indholdet. De følgende del er inkluderet

- Sprederenhed
- Konsol
- Ejermanual
- Klapløftestang
- Samlet klapløftestang
- Klapløftestang friktionsskive

Hvis du har købt en Quicksmart og/eller Quicksmart sprederramme kan du også have følgende:

- QS Spreader Adaptor konsol med fastgørelsesbolte og møtrikker (4 sæt)
- Quick Smart™ ATV konsol med befæstelsesklamper og hardware (4 sæt)

Stik klapløftestangen ind i topkonsollen på siden af sprederrammen og tryk opad for at sammentrykke fjederen

Anbring friktionsskiven over stiften ved bunden af håndtaget og stik stiften ind i bundkonsollen på sprederrammen, idet du sikrer dig, at hullet for enden af klappens løftestang er placeret over stiften på klapparmen på sprederen.

Bevæg klappens håndtag for tjekke at klappen virkelig bevæger sig og forbliver i fuldt åbne og lukket stillingerne.

Montering på fladt lad

Opmærk og bor fire 8 mm huller i den lodrette flade, hvor maskinen skal fastgøres. Bolt maskinen på plads ved brug af 8 mm bolte i den korrekte længde (leveret af kunden). Den minimalt anbefalede rotorhøjde over jorden er 500mm.

FORSIGTIG

Af hensyn til spredersens rette funktion anbefales det ikke, at den boltes til en vandret flade uden ekstra støtte for chassiset. Hvis der monteres på en vandret flade bruges to 'L' formede beslag (Kundeleveret) for at understøtte bagenden af rammen.

NOTE

Sprederen skal være indenfor rækkevidde, så føreren kan betjene klaphåndtaget.

Bolt maskinen fast ved brug af 8 mm bolte af korrekt længde (leveres af kunden).

Quick Smart system montering

Monter Quick Smart™ tilkoblingssættet på ATV -en i overensstemmelse med monteringsinstruktionerne, som er medleveret sættet.

Quick Smart spredertilkobling

Forbind QS Adaptor konsollen til sprederen ved brug af de medleverede M8x25 møtrikker og bolte.

Forbind sprederen til ATV-en ved at låse adapter-konsollen til QS ATV konsollen. Vær sikker på, at konsollerne er korrekt i indgreb under fallerne.

Ledningsnet

Anbring konsollen i den krævede position og forbind batterikablet med køretøjets batteri. Den røde ledning SKAL forbindes til den positive terminal. Forbind konsollen til køretøjet ved brug af de medleverede selvhæftende velcrobånd.

ADVARSEL

For at undgå tilskadekomst vær sikker på, at kontakten er i OFF-position før kablerne forbindes.

Forbind konsollen med sprederen. Vær sikker på, at overskydende kabel stuves, hvor det ikke kan blive klemt eller beskadiget.

Tænd for sprederen og tjek at rotoren drejer med uret set ovenfra. Hvis rotoren drejer mod uret, skal ledningens polaritet vendes. Din spreder er nu klar til brug.

Produktet, som skal spredes, anbringes i tragten og låget snaplåses.

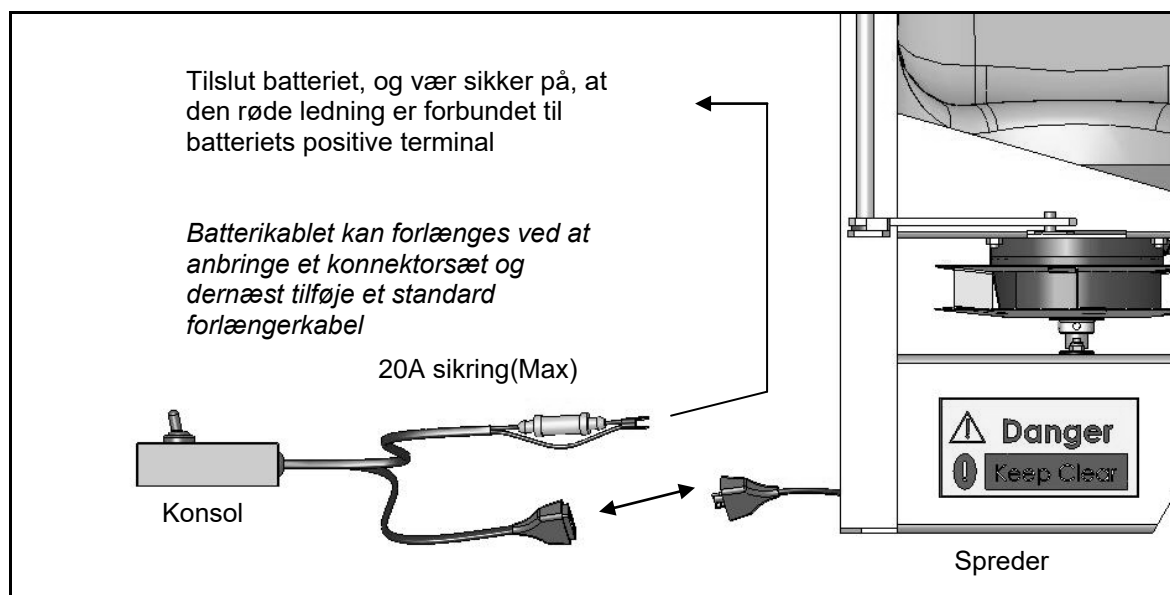
Når kontakten drejes, forsynes rotoren med elektrisk strøm. Rotoren vil snurre op til driftshastighed.

Når klaphåndtaget trækkes ind mod føreren, vil klappen åbne til den position, der er bestemt af et justerbart stop. Produktet vil så flyde fra tragten gennem en justerbar åbning ned i tilførselsslisken. Ved bunden af slisken er der to tilførselshuller, der sikrer, at produktet kommer ind i rotorskiven i den rigtige stilling til at sprede produktet bag sprederen over 180 grader, Et rørearms-skaft i bunden af tragten sikrer, at produktet flyder kontinuerligt gennem måle-åbningen og sikrer, at produktet ikke hober op i tragtens hals.

FORSIGTIG

Rørearmens plejl er muligvis ikke nødvendig for fritflydende produkter som frø.
For at undgå overbelastning af motoren kan plejlen fjernes, når disse produkter tilføres.

SYSTEMFORBINDELSER



KALIBRERING

Vær sikker på, at klappen er i lukket stilling.

Hvis fritflydende produkter skal tilføres, skal rørearmen konfigureres, så den passer.

For at kalibrere din spreader anbringes en udmålt mængde af produktet i tragten.

Sæt flowregulatoren i stilling (1-9) som vist i kalibreringsvejledningen på den følgende side.

Kør spreaderen med den ønskede hastighed og åbn klappen.

Når produktet er brugt, måles det areal, der er blevet dækket i kvadratmeter. Det anbefales, at dette gøres over et areal, hvor produktet kan ses på jorden, så spredningsbredden kan måles. Et stykke plastik kan bruges.

Tjek den udsprede mængde ved brug af følgende formel:

$$\text{Mængde (Kg/ha)} = \frac{\text{Produkt tilført (Kg)} \times 10,000}{\text{Tilbagelagt distance (meter)} \times \text{spredningsbredde (meter)}}$$

Juster enten flowregulatoren eller kørselshastigheden indtil den ønskede spredningsmængde er opnået.

**KALIBRERINGSVEJLEDNING
(GENNEMSNITLIG HASTIGHED10
KM/T)**

NOTE

På grund af variationer i produkternes egenskaber, speedometer kalibrering og kørselshastighed skal informationerne i kalibreringsvejledningen kun betragtes som et udgangspunkt
Det anbefales at kalibrere sprederen før hver brug.

at

FORSIGTIG

For at undgå beskadigelse af motoren anbefales udspredding af over 50 Kg per hektar ikke.

Produkt	Mængde (Kg/ha)	Indtilling af flowregulator	Nominal spredning m
Rajgræs	40	2	7
Rajgræs	35	3	7
Rajgræs	31	4	7
Rajgræs	20	4.5	7
Rajgræs	12	5	7
Turnip	4.5	7.5	14
Turnip	4	8	14
Turnip	1	8.5	14
Kløver	10	7.5	10
Kløver	9.5	8	10
Kløver	4	8.5	10
Kløver	0.5	9	10
Cropmaster	53	4	15
Cropmaster	37	5	15
Cropmaster	25	6	15
Urea	48	3	15
Urea	30	4	15
Urea	19	5	15
Superfosfat	40	4	15
Superfosfat	27	5	15

Afstøvning Causmag spredet med en mængde på 4kg per minute ved klapindstilling 0.

FORSIGTIG

Det anbefales ikke at overskride flowregulatorens stilling #3 med urea eller motoren kan beskadiges på grund af overbelastning

KØRSEL MED SPREDEREN

Når sprederen er blevet korrekt kalibreret og flowregulatorens konfiguration justeret for det produkt, der skal spredes, kan tragtens fyldes op til det ønskede niveau og spredningen begynde.

For at hindre at rørearmen beskadiger produktet og uagtsom bevægelse af klappen, anbefales det, at der er slukket for indtil det areal, hvorpå der skal spredes, er nået. Før kontakten på konsollen til ON for at tilføre strøm til maskinen og starte rotoren.

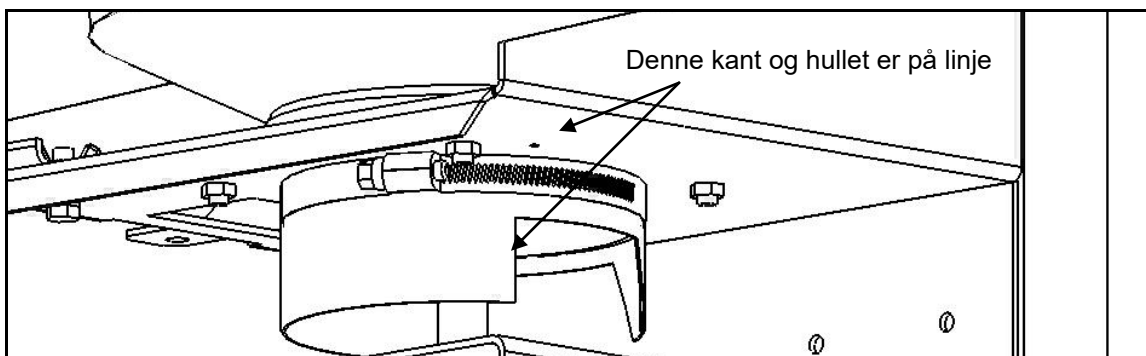
ADVARSEL

Nogle produkter kan sætte sig fast om rørearmen i tragtens, mens den transporteres. Hvis dette sker kan motoren blive overbelastet, når den slås til for første gang. Det anbefales derfor, at rotoren tjekkes for fri bevægelighed, hvis sprederen har kørt med motoren tilkoblet.

Træk klappens løftestang ind i føderen for at begynde spredning af produktet.

Justering af spredningsmønsteret

Sprederen er fabriksindstillet til urea. Ved spredning af andre produkter ønsker du muligvis at justere centreringen af spredningsmønsteret. Dette opnås ved at løsne Jubilee clip (spændebåndet) under tragtens støtteplade, rotere tilførsels-lappen til en ny position og stramme spændebåndet igen. For at føre klappen tilbage til fabriksindstilling skal du blot stille den højre kant på den højre åbning på linje med kalibreringshullet på undersiden af tragtens supportplade.



Klapposition vist i fabriksindstilling

ADVARSEL

Juster aldrig tilførsels klappen, når sprederen er tændt.
Anbring aldrig hænder eller løse klædningsstykker nær en roterende rotor eller motorakse.

FORSIGTIG

For at undgå beskadigelse af rotoren og motoren og være sikker på, at sprederen virker godt, skal der altid være et mellemrum på 2,5 mm mellem rotorbasen og tilførselsklappen. For lille mellemrum kan forårsage interferens mellem rotoren og klappen og for stort kan forårsage, at produktet forlader klappen i en forkert position og påvirke spredningsmønsteret

VEDLIGEHOLD

FORSIGTIG

De følgende vedligeholdelsesprocedurer er obligatoriske af hensyn til en pålidelig funktion af sprederen.

Før brug

Drej rotoren med håndkraft for at sikre, at den kan rotere frit uden interferens.

Tjek tragtens for at sikre, at der ikke er efterladenskaber indeni.

Tjek at rørearmen er blevet konfigureret korrekt. Ved frit flydende produkter kan rørearmen fjernes.

Efter hver brug eller dagligt ved brug

Fjern alle spor af produkter fra sprederen ved brug af børste. Vær især opmærksom på områder, hvor produktet har hobet sig op. Hvis rester fjernes ved skrabning, pas på ikke at beskadige overfladens finish på sprederen eller dens komponenter.

Sprøjt ikke vand på motorhuset (dette område bør aftørres for at blive rent).

Efter rengøring tilføres vandfortrængende væske såsom WD 40 på alle metaldele.

Tjek for beskadigede eller slidte komponenter og udskift dem om nødvendigt.

REPARATIONER

Fjernelse af motoren:

Lokaliser motorakslens gevindstift i recessen i rotorens nav.

Tilfør en smule varme med en ren loddekolbe for at løsne Loctite gevindlimen

Ved brug af en 2 mm unbrako nøgle løsnes motorakslens gevindstift.

Fjern dækslet fra den elektriske konektor og løsne spændebåndenes skruer for at fjerne ledningerne fra konnektoren.

Ved brug af en 3/16 UNF skruenøgle fjernes motorens monteringsmøtrikker.

Træk motoren fri af dens beslag.

Afmontering af rotoren

Fjern motoren som beskrevet ovenover.

Brug en loddekolbe til at tilføre en smule varme til gevindstifterne for at løsne Loctite gevindlimen.

Brug en 2mm unbrakonøgle til at løsne de to rotor-gevindstifter og fjern motorakslens gevindstifter helt.

Fjern rotoren fra røreamens aksel.

Afmontering af røreamens aksel

Fjern motoren og rotoren som beskrevet ovenover.

Lad røreamens plejl sidde på røreamens aksel.

Træk akslen opad gennem tragtens monteringsplade

NOTE

Hvis motorakslens gevindstift ikke kan trækkes af røreamens aksel, kan røreamens plejl og skive måske fjernes først og motoren, og røreamens aksel kan måske fjernes som en helhed gennem bundrammen, når rotorens gevindstifter er blevet løsnet.

Afmontering af tilførselsslisken

Afmærk tilførselssliskens position i forhold til chassiset.

Løsn klampen, der sikrer slisken til sliskeringen

Afmontering af tilførselsslisken

Afmontering af tragten

Fjern de to bolte, der fastholder tragten til chassiset.

Løft tragten klar af chassiset

Afmontering af klappen

Fjern tragten som beskrevet ovenover.

Løft kontrolhåndtaget mod dets fjedertryk for at frigøre håndtaget fra klappen og det lavere drejeled.

Bibehold friktionsskiven fra den lavere stift på håndtaget.

Skru håndtaget gennem den øverste konsol.

Ved brug af en 10 mm skruenøgle fjernes de fire møtrikker, der sikrer tragtens monteringsplade. Løft pladen af.

Træk klappen ud.

Klappens føringsplader kan fjernes på dette tidspunkt.

Remontage

Procedurene ovenover kan vendes om for at genmontere sprederen.

Vær sikker på, at friktionsskiven er på plads, når klappens udløserhåndtag genmonteres på rammen.

Når tilførselsslisken er installeret, skal den fastgøres i samme stilling som oprindeligt.

Når rotoren er monteret, skal mellemrummet mellem rotoren og tilførselsslisken indstilles til maksimalt 2,5 mm.

Montering af en ny rørearmsplejl

Plejlsamlingen kommer komplet med låseclips. Stik den nye plejl gennem hullet i rørearmens aksel.

Sæt låseringen på, så plejlen fastholdes sikkert.

Ved brug af en (flad)tang presses låseringen på plejlen.

Vær sikker på, at den nye plejl ikke kan røre ved tragtens væg. Trim længden om nødvendigt.

FEJLFINDING

Rotoren drejer ikke, når kontakten aktiveres

Ledninger ikke forbundet	Tjek forbindelser
Sikring er sprunget	- Tjek sikring
Produkt har blokeret rørearmen	- Tøm tragten og rens den
Tilførselsslisken rører rotoren	- Juster mellemrummets størrelse
Produkt blokerer rotoren	- Tjek at klappen er lukket og fjern produkt
	Tjek sliskens clearance/frigang til 2,5 mm

Sikringen springer hver gang sprederen kører

Rotor blokeret	-	Check rotor/sliske mellemrum sæt det til 2.5mm
Produkt sammenpresset omkring rørearm		- Fjern sammenpresset produkt eller drej rotoren med håndkraft, før der tilføres strøm
Tilførselsmængde for stor		- Øg tilførselsregulatorens indstilling
Ledninger beskadigede		- Tjek og reparer om nødvendigt
For stor belastning af motor		- Tjek rørearmens konfiguration
		- Tjek at produkt ikke er klumpet sammen i bunden af tragten

ADVARSEL

For at undgå alvorlig beskadigelse af motoren og ledningerne, udskift aldrig sikringen med én, der er større end 20 amp.

Rotoren drejer, klappen er åben, men der spredes ikke noget produkt

Intet produkt i tragten	-Sluk og fyld tragten
Produkt bygges op omkring åbningen	-Tøm tragten og fyld med frisk produkt
Tilførselsregulator er slukket/justeret for højt-	Kalibrer regulator korrekt

Klappens løftestang vil ikke forblive i position

Klappens friktion ukorrekt	Tjek at friktionsskiven er korrekt anbragt mellem den
-	nederste løftearm og den nederste konsol på rammen

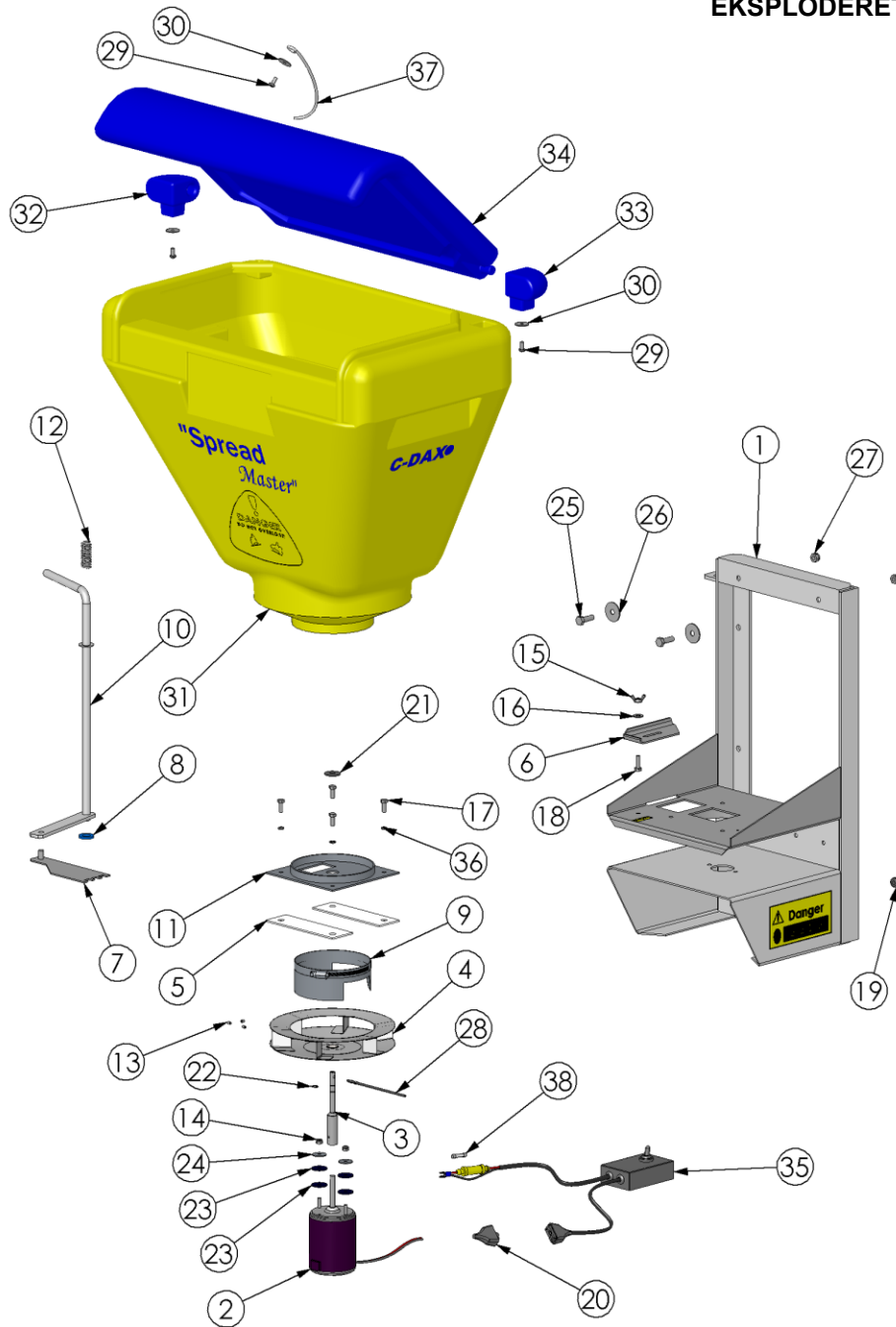
Produkt spredes ujævnt

Tilførselsslisken er for langt til en side	
Produkt bygges op i tilførselsslisken	- Juster slisken for at opnå jævn spredning
	- Rens sprederen for produktet

Produkt kastes fremad

Produkt undslipper tilførselsslisken	- Tjek slisken/rotorens spillerum, sæt det til 2,5 mm
Spredningsmønster centreret ukorrekt	- Juster spredningsmønstrets centrering

EKSPLODERET DIAGRAM OVER RESERVEDELE



ITEM NO.	QTY.	e9 part no	e9 description
1	1	3500-6000	Frame-Spreader-Spreadmaster G2-GL
2	1	5240-1000	Motor-12VDC 150W-Spread/Slugmaster
3	1	5200-7000	Machined-Shaft-Spinner Drive-SlugSpreadmaster-Stainless
4	1	8200-8300	Spinner-Spreadmaster-SS
5	2	6240-5700	Plate-Packer-Spreadmaster-SM70-UMPHE
6	1	6500-1750	Profiled-Choke-Spreadmaster G2-Stainless
7	1	7980-7905	Shutter-Spreadmaster-Incl Pin-Stainless
8	1	3700-9120	Gasket-Washer-12.5x24x3.2-Blue-Sanoprene
9	1	1975-7710	Chute-Delivery-Spreadmaster-Stainless
10	1	4050-8000	Handle-Spreadmaster-SM70-ZP
11	1	6240-5500	Plate-Orifice-Spreadmaster-Incl Spigot-Stainless
12	1	8250-1900	Spring-Compression-Lock-Superline-Spreadmaster-ZP
13	3	3010-0406	Fastener-Grub Screw-Socket Head-M4x6-Stainless
14	2	3150-5100	Fastener-Nut-Nyloc-3/16-UNF-ZP
15	1	3200-0206	Fastener-Nut-Wing-M6-ZP
16	1	3310-6006	Fastener-Washer-Flat-M6-ZP
17	4	3290-0616	Fastener-Set Screw-Hex-8.8 Grade-M6x16-ZP
18	1	3290-0620	Fastener-Set Screw-Hex-8.8 Grade-M6x20-ZP
19	1	3880-0006	Grommet-Insulating-6x11.0mm-Rubber
20	1	6250-3001	Plug-Electrical-2 Pin-Male-20 Amp-With Cover
21	1	9100-3020	Washer-Flat-Himould-9IDx25ODx2mm-Black-Plastic
22	1	1980-0008	Circlip-External-8mm-DIN471-Stainless
23	4	3700-9210	Gasket-Washer-5x25x1.6-Black-Neoprene
24	2	3310-9210	Fastener-Washer-Flat-3/16"x7/8"x1.5-Grade 304-Stainless
25	2	3290-0825	Fastener-Set Screw-Hex-8.8 Grade-M8x25-ZP
26	2	3310-3008	Fastener-Washer-Flat-Fender-M8x32x1.5-ZP
27	2	3170-0008	Fastener-Nut-Nyloc-M8-ZP
28	1	3410-1100	Flail-Agitator-Spreadmaster G2-Including Clips
29	3	3090-0512	Fastener-Machine-Screw-Pan-M5x12-Phillips-Stainless
30	3	3310-9210	Fastener-Washer-Flat-3/16"x7/8"x1.5-Grade 304-Stainless
31	1	7500-2220	Rota-Hopper-Spreader-Spreadmaster SM70-Yellow-MDPE
32	1	7500-2000	Rota-Hinge-LH-SM70/75,Magmaster-Blue-MDPE
33	1	7500-2010	Rota-Hinge-RH-SM70/75,Magmaster-Blue-MDPE
34	1	7500-2520	Rota-Lid-Hopper-SM70/75L,MagM-Blue-MDPE
35	1	1500-6600	Cable-Electrical-Loom-Spreadmaster-Control Box-1.50M
36	4	3330-8006	Fastener-Washer-Spring-M6-ZP
37	1	2230-1100	Cord-Arrestor-Hinged Spreader Lid
38	1	3600-4000	Fuse-Link-Standard Blow-20 Amp-1/4"x1 1/4"-Glass

NOTES