



ELIMINATOR TANK Pt. No 1017

INSTRUKTIONSBLAD

SIKKERHEDSFORSKRIFTER

Dette produkt MÅ IKKE monteres på en ATV lastbærer.

Brug på anden måde end den af producenten anbefalede bliver
det fulde ansvar hos føreren

Læs producentens instruktioner før blanding af kemikalier. Bær altid
beskyttende beklædning når du håndterer eller anvender kemikalier.

Beskrivelse

C-Dax Eliminator Tank er en 50 liters selvstændig sprøjtetank, der kan monteres direkte på Eliminatorens ramme. Dette udelukker behovet for en særskilt sprøjte enhed. Den er især egnet, hvor der utilstrækkelig med plads på trækkøretøjet til en Sprayrider eller en 200 L sprøjteenhed. Den er forsynet med et elektrisk kabel til at forbinde til Eliminatorens kontrolenhed og tilførselsslange til at forbinde til Eliminatorens væske forbindelse. Eliminator tanken kan monteres på Eliminatorer produceret efter 1 December 1998. Den er ikke anvendelig til at monteres på sammenkoblede Eliminatorer..

GARANTI

1 **GARANTI OG ERSTATNINGSFORPLIGTELSE**

1.1 **Brug af udstyret**

Du må selv sikre dig, om udstyret er anvendeligt til den eller de brug, du påtænker at anvende det til.

Dit forhold til detailhandleren

1.2 Hvor du mener, at du har et garantikrav (eller ethvert andet krav) i relation til udstyret, skal du kontakte den detailhandler, der solgte dig udstyret, ikke C-Dax direkte. Detailhandleren er ansvarlig for kontakten til C-Dax med hensyn til dit krav.

Garanti

1.3 C-Dax garanterer den oprindelige køber, at udstyret er solgt fri for defekter mht. materialer og fabrikation for en periode på 12 måneder fra datoen for det første detailhandelssalg (6 måneder fra datoen for det første detailhandelssalg, hvis udstyret er solgt i U.K.) underlagt betingelserne fremsat nedenunder.

1.4 C-Dax vil efter eget valg reparere eller erstatte det defekte udstyr (eller dele heraf) eller underrette detailhandleren af udstyret om at tilbagebetale købsprisen for sådant defekt udstyr til dig i tilfælde af brud på denne garanti, i henhold til betingelserne fremsat nedenunder.

Erstatningsforpligtelse Undtagen hvad angår garantien som anført i paragraf

1.5 1.2 ovenover, er alle garantier og anbringender (inklusive de, der er udtrykt eller underforstået ved lov) med hensyn til udstyret eller information mht. udstyret leveret til dig af C-Dax ekskluderet i den udstrækning, loven tillader. Uanset alt andet i denne manual er C-Dax's maksimale erstatningsforpligtelse overfor dig (i tilfælde af, at en sådan erstatningsforpligtelse eksisterer) hvad angår ethvert garantibrud, ethvert anliggende fremsat i denne manual, eller

1.6 for defekt udstyr eller information mht. udstyret, der er leveret, er begrænset til C-Dax's eget valg til at:

(a) reparere eller erstatte udstyret (eller dele heraf); eller

(b) anmode detailhandleren af udstyret om at tilbagebetale til dig den pris som du har betalt for udstyret.

1.7 Uanset alt andet i denne manual, vil C-Dax under ingen omstændigheder være erstatningspligtig, hverken i kontrakt, skade (inklusive forsømmelse) eller på anden måde:

(a) hvor du har ændret eller modificeret udstyret, misbrugt eller tilsluttet udstyret forkert, eller udstyret har været genstand for enhver usædvanlig eller ikke anbefalet anvendelse, service eller behandling (inklusive som fremsat i denne manual);

(b) hvor udstyret ikke er transporteret, opbevaret, behandlet eller brugt i overensstemmelse med enhver anvisning givet af C-Dax (eller detailhandleren) til dig (inklusive som fremsat i denne manual);

(c) hvor udstyret:

(d)

- (i) er blevet genstand for forsømmelse, uheld eller udlejning, eller skaden hidrører fra almindelig slitage, beskadiget batteri eller angreb af kemikalier;
 - (ii) er blevet bygget efter kundens specifikationer; eller
 - (iii) er blevet demonteret, repareret eller serviceret af andre end en servicetekniker autoriseret af C-Dax;
- (d) for tab eller skade forårsaget af faktorer uden for C-Dax's kontrol; eller
- (e) for ethvert tab af profit eller indtægt, eller for enhver speciel, indirekte, tilfældig eller deraf følgende skade, tab eller tilskadekomst du måtte blive udsat for
- 1.8 Hvor C-Dax vælger at reparere eller erstatte udstyret, vil de gøre sig rimelige bestræbelser for at gøre dette så snart det er praktisk muligt, men vil ikke være ansvarlige for en evt. forsinkelse i forbindelse hermed.
- 1.9 Du accepterer, at de transaktioner, der er indgået mellem dig og detailhandleren (og C-Dax) er sket med handel for øje og med hensyntagen til alle relevante omstændigheder ved transaktionen er det fair og rimeligt, at bestemmelserne i the Consumer Guarantees Act 1993 (NZ) (forbrugeraftaleloven) ikke gælder for sådanne transaktioner i deres fulde udstrækning som loven tillader.

Tank samling kolplet med; låg, pumpe og ledninger, sugefilter, suction filter, flow splitter og tilførelsesslange. Kabelbånd.

Installation

Fjern de fire skruer, der sikrer det blå dæksel og fjern dækslet.

Forbind den korte længde af tilførelsesslangen til T-et i centrum af Eliminatorens væskelinje og anbring den mellem trækstang soklerne på rammenfluid line and run it between the tow bar sockets on the frame.

Locate the 8mm quick release valve and mating part from the Eliminator parts kit.

Place the tank on the frame and slide it forward until the lip at the front is just clear of the eliminator shroud. Route the delivery hose under the tank but over the wipers then between the towbar sockets on the frame, connecting it to the tee at the centre of the Eliminator fluid line. Because the Eliminator is designed to operate at low pressure, hose clamps are not required.

Slide the tank fully forward to locate under the front shroud of the Eliminator.

Unwind the electrical cable and run it forward to connect with the cable from the Eliminator control unit. Secure the cable with the cable ties provided or tape.

Ensure the tank bracket is attached to the blue cover and slide the tank bracket onto the hook at the rear of the frame. Screw the blue cover back onto the tank and ensure that it is secure. Ensure that the hose and cable are secured so that there is only enough slack to allow access to the delivery hose under the tank. There must be no loops behind the tank to catch on foliage.

Note

The tank assembly does not require the hose assembly or threaded quick release valve supplied with the Eliminator. These parts are used to connect the Eliminator to the Sprayrider or 200L series sprayers.

Operating Instructions

Place fluid in the tank through the strainer basket. Turn the control unit switch on. The pump will run for a period then turns off as described in the Eliminator owner's manual.

Calibration

The following table gives the nominal application rates for the settings on the control unit. The table should be used as a guide only.

Nominal Application Rates (Litres per Hectare)

Control Position	8 Kph	12 Kph
1	3	2
2	8	5
3	15	10
4	22	14
5	27	18
6	33	22
7	37	25

Maintenance

Cleaning Tank. When wiping is finished rinse the tank with clean water and pump the contents out through the wiper. A triple rinse is recommended. The tank may also be drained by removing the drain plug at the bottom of the sump.

Filter Maintenance. After each use it is recommended that the suction filter element and the flow plate filters, located under the white nuts at the pump outlet, be removed and cleaned.

Note

When replacing the flow plates and filters ensure that the check valve filter is installed in the delivery line rather than the return line to the tank. Note also that the flow plates fitted to the Eliminator tank are not interchangeable with those supplied with the Eliminator hose assembly or with the earlier Z Wiper models.

Pressure Switch Adjustments. The pump pressure switch is factory set to 35 psi. Adjustment should not be necessary under normal operating conditions. Increasing the pressure setting will not increase pump flow but may reduce pump life.

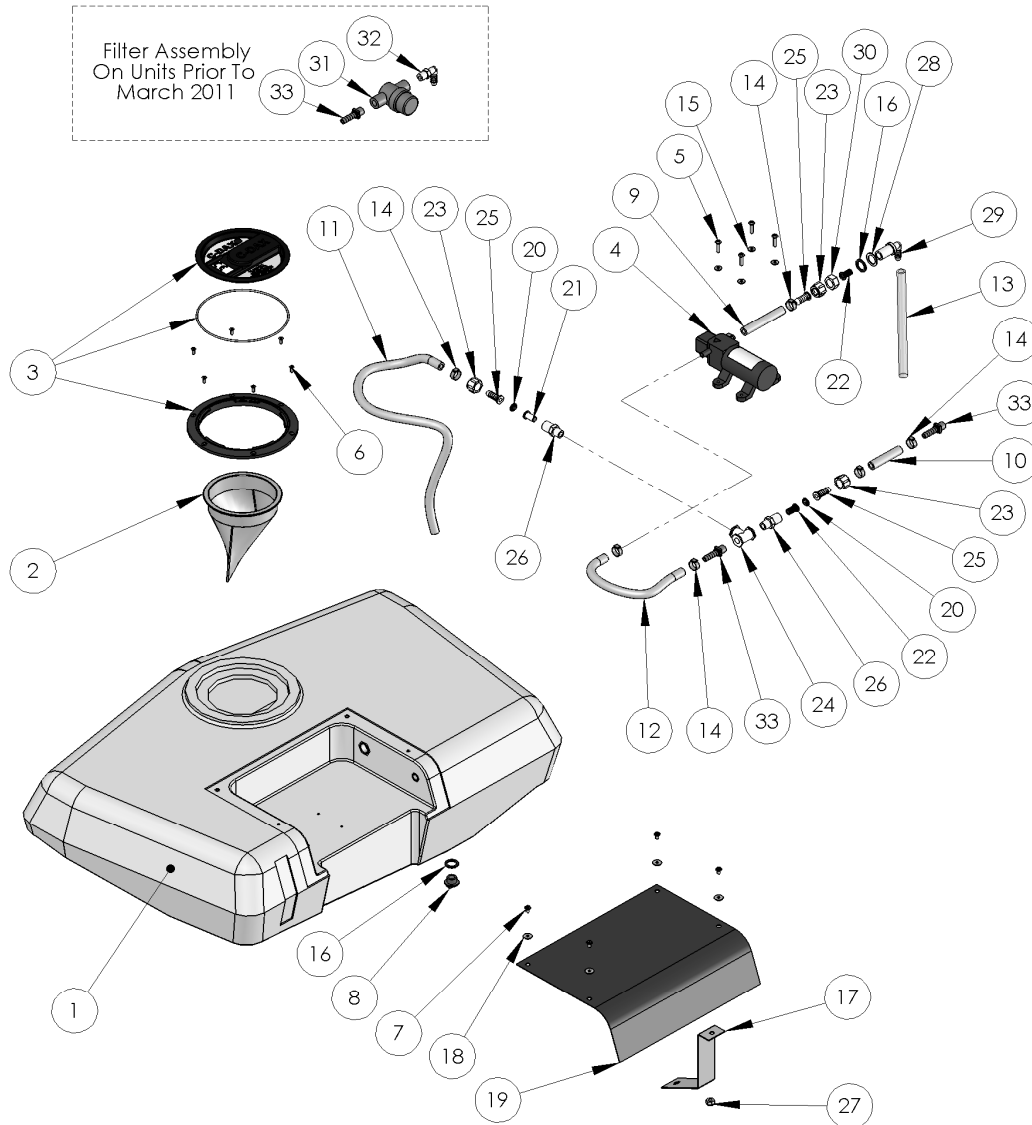
Trouble shooting

- Pump will not prime:** Check that the suction filter bowl is tight.
Check that the filter bowl seal has not been dislodged.
Check that the suction filter is not blocked.
- Pump pulses:** Check that the flow plates and filters beneath the white nuts in the delivery and return lines are not blocked.
- Pump will not run:** Check electrical connections and control unit fuse.

Spare Parts

The following spare parts are stocked for the Eliminator Tank and should be ordered quoting the part number. Only parts likely to be replaced by the operator are listed. For other parts please contact your dealer.

Part No.	Description	Qty Per Unit	
8427-6005	Lid & Ring Assembly-D150-C-Dax Vented-Blue-Nylon	1	
3400-1110	Filter-Basket-D150-Mesh		1
4100-0008	Hose-Spray-Delivery-40 Bar-8.5mm ID-Yellow	1.2M	
6800-4000	Pump-Flojet-LF12-12 Volt-3.8LPM-10mm Hose Shanks	1	
6800-4020	Pump-Flojet-LF12-Motor-12V	1	
6800-4030	Pump-Flojet-LF12-PumpHead Complete-Threaded Ports	1	
6800-4040	Pump-Flojet-LF12-Switch-Pressure-60PSI	1	
3700-9130	Gasket-Washer-17x23x2-Rubber		1
6200-6260	Pipe-Fitting-Plug-Thumb Screw-3/8BSPM-Black-Plastic	1	
3400-5410	Filter-Nozzle-Tip-Incl Check Valve-50Mesh-5PSI-SS Ball-Plastic	1	
3400-5400	Filter-Nozzle Tip-50 Mesh-Plastic		1
5300-5100	Nozzle-Plate-Teejet-Orifice-0.063in-SS	2	
6250-3001	Plug-Electrical-2 Pin-Male-20 Amp-With Cover	1	
3400-5400	Filter-Nozzle Tip-50 Mesh-Plastic		1



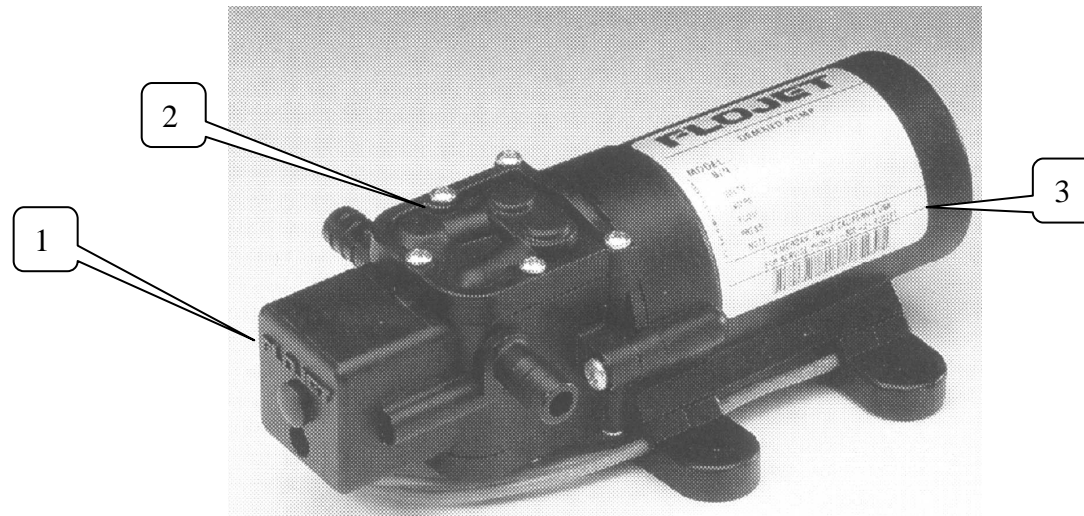
ITEM NO.	QTY.	e9 part no	e9 description
1	1	7500-5000	Rota-Tank-Eliminator-Yellow-MDPE
2	1	3400-1110	Filter-Basket-D150-Mesh
3	1	8427-6005	Lid & Ring Assembly-D150-C-Dax Vented-Blue-Nylon
4	1	6800-4000	Pump-Flojet-LF12-12 Volt-3.8LPM-10mm Hose Shanks
5	4	3110-0520	Fastener-Machine-Screw-Pan-M5x20-Pozi-ZP
6	6	3270-8012	Fastener-Self Tap-Screw-CSK-8Gx1/2"-Pozi-Stainless
7	4	3110-0508	Fastener-Machine-Screw-Pan-M5x8-Slot-ZP
8	0	6200-6260	Pipe-Fitting-Plug-Thumb Screw-3/8BSPM-Black-Plastic
9	1	4100-0008	Hose-Spray-Delivery-40 Bar-8.5mm ID-Yellow (0.105m)
10	1	4100-0008	Hose-Spray-Delivery-40 Bar-8.5mm ID-Yellow (0.07m)
11	1	4100-0008	Hose-Spray-Delivery-40 Bar-8.5mm ID-Yellow (1.2m)
12	1	4100-0008	Hose-Spray-Delivery-40 Bar-8.5mm ID-Yellow (0.28m)
13	1	8840-8410	Tube-Transluscent-10MM-100PSI (0.225m)
14	7	2000-2014	Clamp-Hose-Oetiker-Single Ear Stepless-14.5<>7.0mm-S/S
15	4	3310-6005	Fastener-Washer-Flat-M5-ZP
16	0	3700-9130	Gasket-Washer-17x23x2-Rubber
17	1	1300-8400	Bracket-Tank-Eliminator-ZP
18	4	3310-9210	Fastener-Washer-Flat-3/16"x7/8"x1.5-Grade 304-Stainless
19	1	2250-8300	Cover-Tank-Eliminator-PC
20	2	5300-5100	Nozzle-Plate-Teejet-Orifice-0.063in-SS
21	1	3400-5410	Filter-Nozzle-Tip-Incl Check Valve-50Mesh-5PSI-SS Ball-Plastic
22	2	3400-5400	Filter-Nozzle Tip-50 Mesh-Plastic
23	3	6200-5550	Pipe-Fitting-Nut-Swivel-11/16UNFF-Plastic
24	1	6200-9100	Pipe-Fitting-Tee-1/4BSPFx1/4BSPFx1/4BSPF-Plastic
25	3	6200-8220	Pipe-Fitting-Straight-10 Shank-Swivel-Suit Fly Nut-Plastic
26	2	6200-7380	Pipe-Fitting-Reducer-11/16UNCMx1/4UNFM-Straight-Plastic
27	1	3170-0008	Fastener-Nut-Nyloc-M8-ZP
28	1	3700-9150	Gasket-Washer-25x17.4x1.4-Nylon
29	1	6200-9400	Pipe-Fitting-Thru Tank-Elbow-10 Shankx11/16UNFM-Nylon
30	1	6200-5420	Pipe-Fitting-Nut-Back-11/16UNFM-Plastic
31	1	3400-2980	Filter-In Line-Hypro-50 Mesh S/S-1/2NPTM-Polpropylene
32	1	6200-2400	Pipe-Fitting-Elbow-10 Shankx1/4NPTM-Nylon
33	3	6200-9340	Pipe-Fitting-Teejet-Straight-10 Shankx1/4NPTM-Plastic

FLOJET LF12 REPLACEMENT PARTS

The following are the C-Dax replacement parts available for the 12V Flojet 3.8 L/Min pump

Complete Pump Part Number 6800-4000

ITEM	DESCRIPTION	PART NUMBER
1	Pressure Switch kit	6800-4040
2	Pumphead Kit (includes pressure switch)	6800-4030
3	Motor Kit	6800-4020



These parts may be ordered through any C-Dax dealer.