

# **SIKKERHEDSINTRODUKTION**

Din sikkerhed og andres sikkerhed er meget vigtig. For at hjælpe dig med at træffe kvalificerede afgørelser vedrørende sikkerhed, har vi stillet betjeningsprocedurer og anden information til rådighed på labels og i denne manual. Denne information advarer dig om mulige risici, der kunne skade dig selv eller andre.

Du vil finde vigtig sikkerhedsinformation i mange forskellige former, som inkluderer:

**Sikkerhedslabels** – på græsklipperen.

**Sikkerhedsmeddelelser** – som følger efter et sikkerhedsadvarselssymbol og et af følgende signalord  
**FARE, ADVARSEL** eller **FORSIGTIG**.



Disse signalord betyder:



**FARE:** Indikerer en iboende farlig situation, der, hvis den ikke undgås, vil resultere i død eller alvorlig tilskadekomst. Dette signalord skal begrænses til de mest ekstreme situationer, der er typiske for maskinkomponenter, der af funktionelle grunde ikke kan afskærmes.



**ADVARSEL:** Indikerer en mulig farlig situation, der, hvis den ikke undgås, kunne resultere i død eller alvorlig tilskadekomst og inkluderer farer, der kommer på tale, hvis afskærmninger fjernes. Det kan også bruges for at advare mod risikable betjeningsmåder.



**FORSIGTIG:** Indikerer en mulig farlig situation, der, hvis den ikke undgås, kunne resultere i en mindre eller moderat tilskadekomst. Det kan også bruges for at advare mod risikable betjeningsmåder.

**Hele denne manual er fyldt med vigtige sikkerhedsinformationer. Læs den venligst omhyggeligt.**

## **VIGTIG SIKKERHEDSINFORMATION**



**ADVARSEL:** Tillad ingen at betjene dette udstyr, som ikke har læst eller forstået denne sikkerhedsmanual eller ikke har modtaget relevant undervisning i sikker betjening af udstyret.



**ADVARSEL:** Brugeren bør være vant til alle enhedens funktioner.



**FARE:** Hold hænder, fødder, hår og tøj borte fra de bevægelige dele.



**ADVARSEL:** Fjern alle genstande fra arbejdsområdet, der kunne blive samlet op og kastet ud af bladene/rotoren.



**ADVARSEL:** Du skal ikke klippe, når der er børn eller andre i nærheden.



**ADVARSEL:** Sørg for at holde alle sikkerhedsafskærmninger og afbøjningsplader på plads under brugen.



**ADVARSEL:** Sluk for motoren og tillad klipperens blade/rotor at standse fuldstændig, før du udfører nogen som helst justeringer på klipperen.



**ADVARSEL:** Sluk for motoren, før du kobler klipperen fra det trækkende køretøj eller for at flytte klipperen manuelt.



**ADVARSEL:** Transporter aldrig børn eller passagerer.



**ADVARSEL:** Tillad ikke børn at betjene denne maskine.

**Hele denne manual er fyldt med vigtige sikkerhedsinformationer. Læs den venligst omhyggeligt.**

# SIKKERHEDSSYMBOLER OG DERES PLACERING

**WARNING**  
**AVOID INJURY OR DEATH**

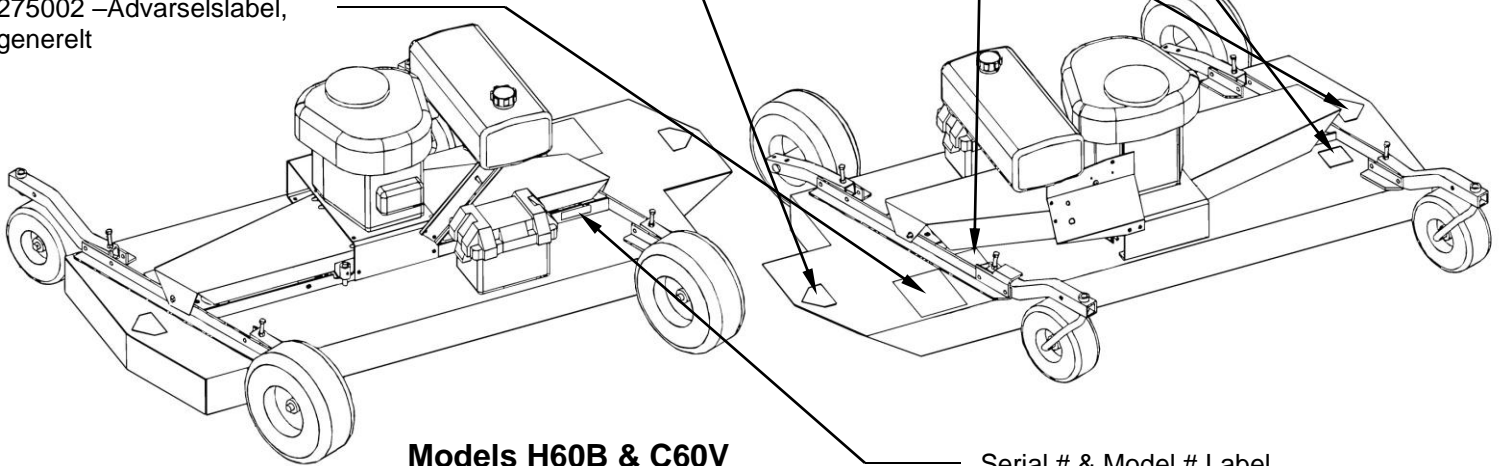
- Read and follow owner's manual.
- Know location and function of all controls.
- Before starting engine, remove grass build-up from under safety shields.
- Before starting engine, attach machine to tow vehicle.
- Shut off engine before disconnecting machine from tow vehicle or attempting to move machine by hand.
- Do not fill fuel tank while engine is running or hot.
- If tow vehicle stops going forward, stop engine on towed mower before trying to push or pull tow vehicle.
- When making turns, slow down and watch ends of towed mower.
- Never carry children or passengers.
- Look down, to the sides, and behind before and while backing.
- Do not allow children to operate this machine.
- Do not mow when children and others are around.
- Remove all objects that may be thrown by blade.
- Keep safety shields and deflectors in place.
- Shut off engine while in transport.
- Before dismounting tow vehicle: shift to neutral, disengage power to tow vehicle mower, and set parking brake.
- Be sure blades, engine and moving parts are stopped before placing hands or feet near blade or performing service.



275003 –  
Farelabel, pas  
på fingrene

275007 –  
Advarselslabel,  
remafskærmning

275002 –Advarselslabel,  
generelt



**Models H60B & C60V**

Serial # & Model # Label



**ADVARSEL:** Rengør eller udskift alle sikkerhedslabels, som ikke er læselige eller er beskadigede.

Erstatningslabels kan købes hos din lokale forhandler eller hos

Kunz Engineering Inc.  
Mendota, IL 61342  
(815) 539-6954  
[www.kunzeng.com](http://www.kunzeng.com)

# SIKKERHEDSSYMBOLER OG DERES PLACERING

**WARNING**

**AVOID INJURY OR DEATH**

- Read and follow owner's manual.
- Know location and function of all controls.
- Before starting engine, remove grass build-up from under safety shields.
- Before starting engine, attach machine to tow vehicle.
- Shut off engine before disconnecting machine from tow vehicle or attempting to move machine by hand.
- Do not fill fuel tank while engine is running or hot.
- If tow vehicle stops going forward, stop engine on towed mower before trying to push or pull tow vehicle.
- When making turns, slow down and watch ends of towed mower.
- Never carry children or passengers.
- Look down, to the sides, and behind before and while backing.
- Do not allow children to operate this machine.
- Do not mow when children and others are around.
- Remove all objects that may be thrown by blade.
- Keep safety shields and deflectors in place.
- Shut off engine while in transport.
- Before dismounting tow vehicle: shift to neutral, disengage power to tow vehicle mower, and set parking brake.
- Be sure blades, engine and moving parts are stopped before placing hands or feet near blade or performing service.

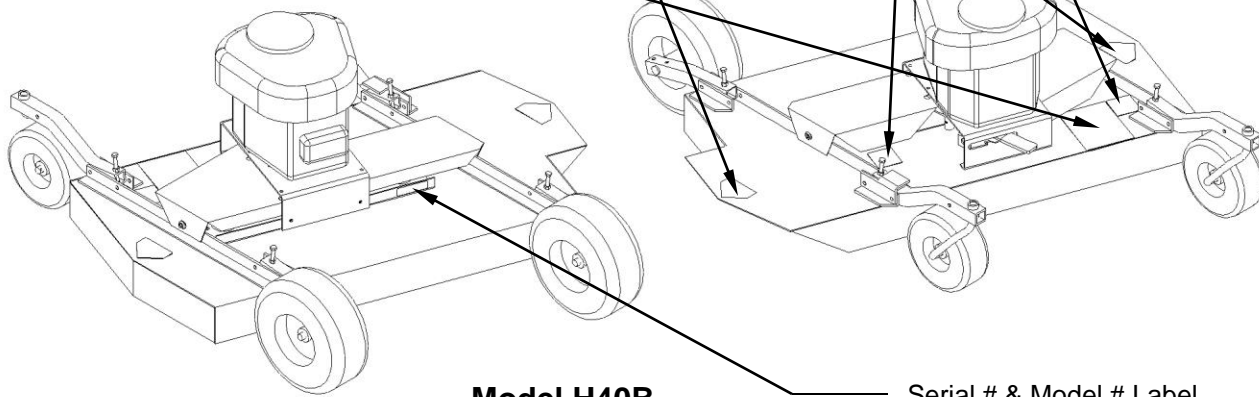


275003 – Farelabel, pas på fingrene



275007 – Advarselslabel, remafskærmning

275002 – Advarselslabel, generel



Model H40B

Serial # & Model # Label



**ADVARSEL:** Rengør eller udskift alle sikkerhedslabels, der ikke er læselige eller som er beskadigede.

Erstatningslabels kan købes hos din lokale forhandler eller hos

Kunz Engineering Inc.  
Mendota, IL 61342  
(815) 539-6954  
www.kunzeng.com

# MONTERINGSINSTRUKSER

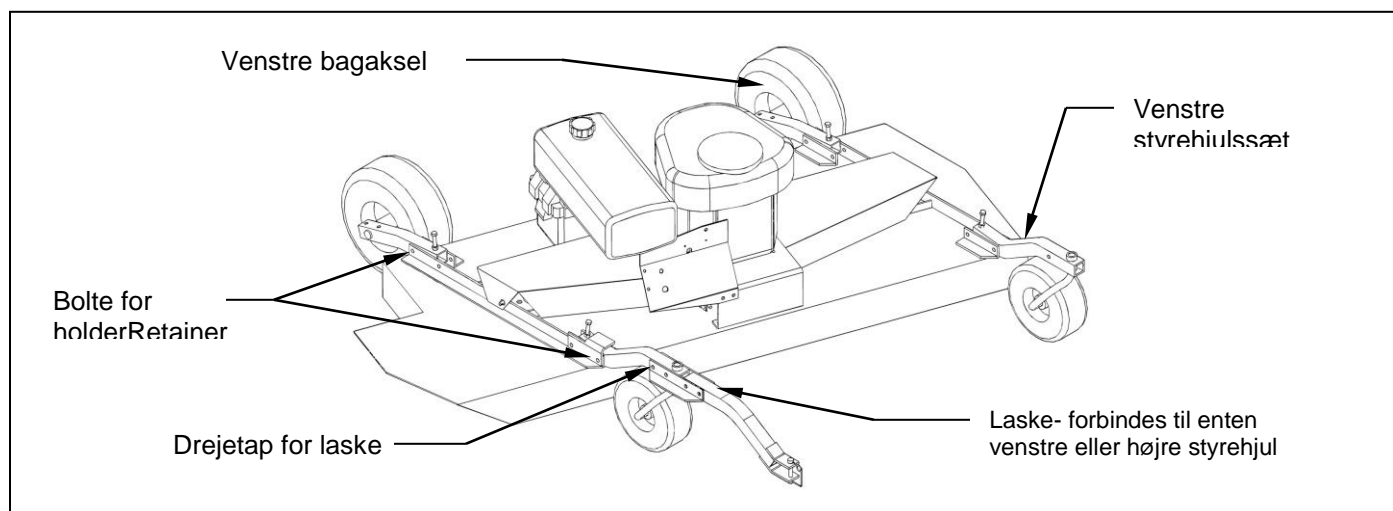
LÆS ALLE MONTERINGSINSTRUKSER FØR MONTERINGEN PÅBEGYNDEN

## Du skulle gerne have:

- 1 stk. klipperskjold/klipperdeck
- 2 stk. støbte styrehjul
- 2 stk. bagakselsæt
- 1 stk. laskesystem (Lawn & Garden kobling eller ATV laske)
- 1 stk. kobling for trækkøretøjet (kun inkluderet i Lawn & Garden kobling)
- 
- **Valgfri koblinger:**
- en laskeforlænger
- 1 stk. bageste koblingssæt

## A. MONTERING AF KLIPPERENS HJUL

1. Stil klipperens deck/skjold på træklodser, således at det er hævet over jorden.



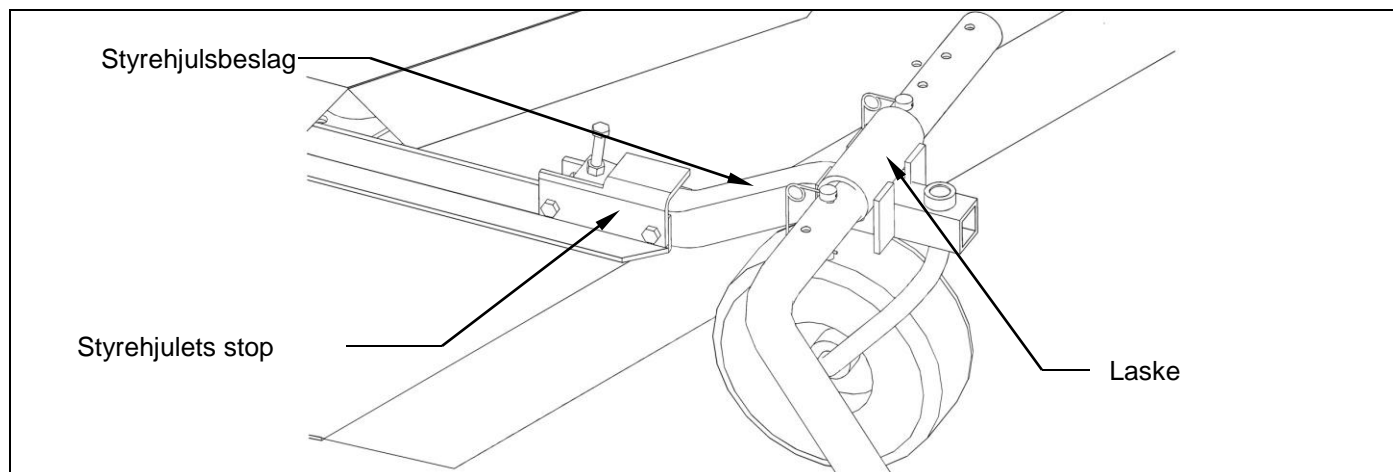
Figur 1. Montering af hjul, laske og bageste kobling

2. Installer de to styrehjul i beslagene i den forreste del af klipperskjoldet. **Se figur 1.** Før du fastgør hjulbeslagene, skal du afgøre, på hvilken side af klipperen lasken skal placeres og installere styrehjulets stop på laskesiden. **Se figur 2.** Fastgør med 3/8" x 2-3/4" sekskantbolten, sikringsskiven og møtrikken, som sidder i holdebeslaget.

**Bemærk:** Betjeningspanelet er i forreste ende af skjoldet, og udkastet er i højre side. (Højre og venstre er set i køreretningen.)

3. Installer de to bagaksler i holderne bagerst på skjoldet. Hjulet skal være til venstre for akselholderen. **Se figur 1.** Fastgør med 3/8" x 2-1/2" sekskantbolten, sikringsskiven og møtrikken fra holdebeslaget.

**Bemærk:** Stram de fire bolte for hjulenes drejetap, så hjulene ikke vil falde ned, når skjoldet hæves fra jorden.



Figur 2. Installation af stop for hjulholder

**B. INSTALLATION AF LAWN & GARDEN KOBLING** (konferer Betjenings- og Justeringsafsnittet for anbefalet kobling) (hvis ATV-lasken blev købt, konferer afsnit C. Installation af ATV-lasken)

1. Lasken kan installeres enten på den venstre eller den højre hjulholder, afhængig af hvorledes klipperen skal trækkes. **Se figur 1.** Spænd låsemøtrikken på 3/8" x 2-1/2" drejetapbolten, så lasken frit kan dreje, men ikke kan bevæge sig fra side til side.

**Bemærk:** Lasken kan installeres omvendt, så den passer til trækkøretøjer med højere koblinger.

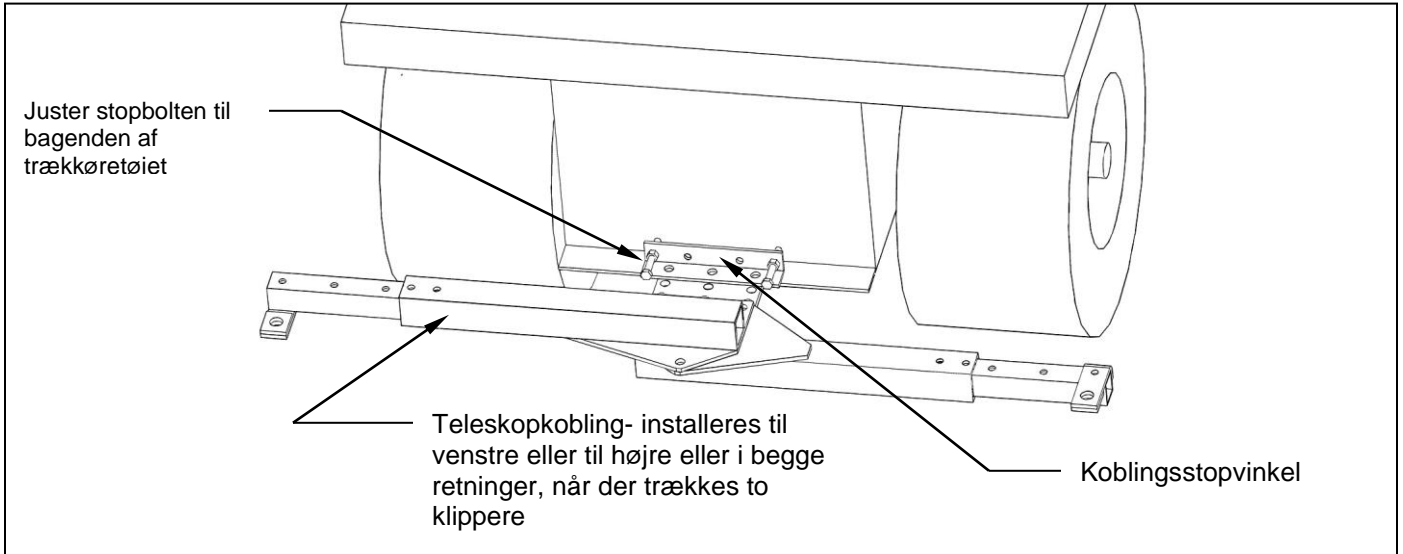
2. Den medleverede kobling til trækkøretøjet er en universalkobling, der skulle passe til de fleste trækkøretøjer. Lette modifikationer kan blive nødvendige for nogle køretøjer.
3. Forbind trækkøretøjets koblingsanordning med trækkøretøjets trækbom øverst eller nederst afhængig af, hvad der giver den bedste støtte, og fastgør den med den længere 1/2" sekskantbolt, fladskive, møtrik og låseskive, der blev medleveret. **Se figur 3.**

**Bemærk:** På nogle trækkøretøjer kan det blive nødvendigt at forstærke trækkøretøjets trækbom for at støtte koblingen forsvarligt.

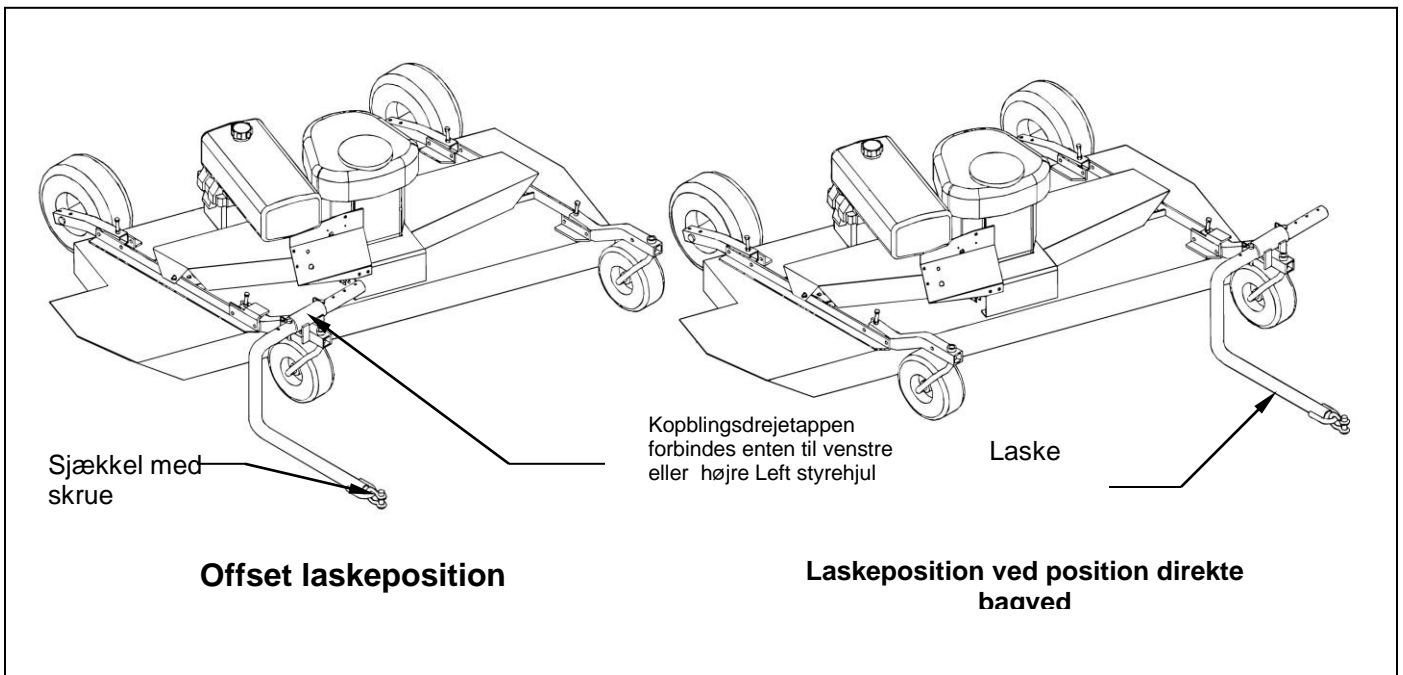
4. Juster koblingsstopvinklen med stopboltene så nær som muligt på den vertikale del bagerst på trækkøretøjet og juster stopboltene forsvarligt mod den vertikale del for at hindre koblingen i at dreje fra side til side.

**Bemærk:** Koblingen skal placeres på trækkøretøjet, så stopboltene har en fast del at justere imod. På de fleste trækkøretøjer kan to bolte bruges til at forbinde koblingen til trækbommen, så behovet for koblingsstopvinklen elimineres.

5. Teleskopkoblingen kan enten installeres til venstre eller til højre og skal gå fri af bagsiden af hjulet med omkring 5 cm.
6. Hvis en klipper trækkes både på venstre og højre side af trækkøretøjet, kan en teleskopkobling monteres til venstre og en til højre.



Figur 3: Installation af trækkøretøjets kobling



Figur 4. Montering af laske og kopplingsdrejetap

### C. INSTALLATION AF ATV-LASKEN (Hvis Lawn and Garden koblingen blev købt, konferer afsnit B. Installation af Lawn & Garden koblingen.)

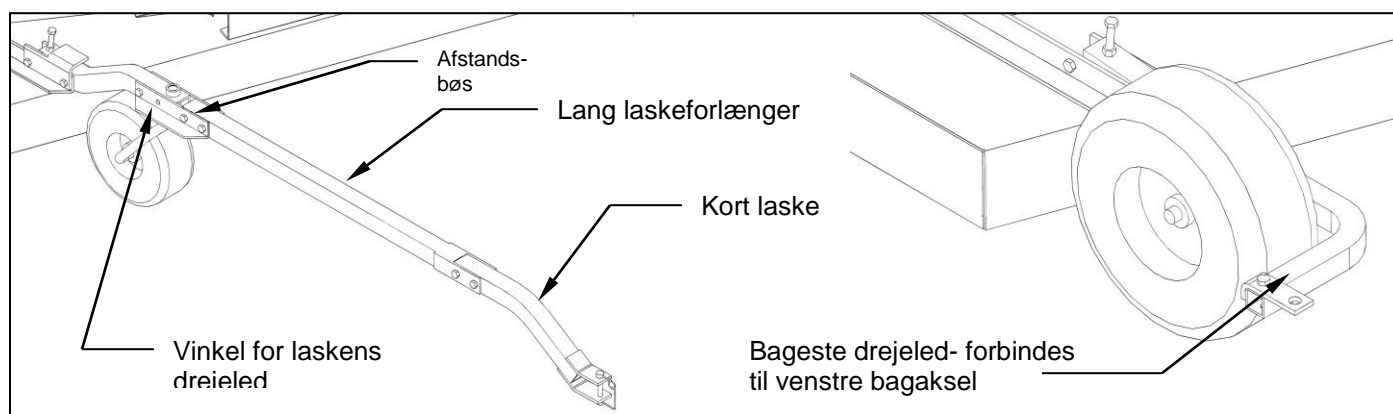
1. Lasken kan installeres enten på det venstre eller det højre styrehjul afhængig af, hvordan klipperen skal trækkes. **Se figur 4.** Fastgør koblingsdrejeleddet på det valgte styrehjul med 3/8" x 2-1/2" sekskantboltene, sikringskiven og møtrikken, som blev medleverede.
2. Installer lasken i koblingsdrejeleddet og fastgør ved at anbringe en 5/16" ringsplit på hver side af koblingsdrejeleddet.

### C. INSTALLATION AF VALGFRI KOBLINGER

1. Når der er brug for en lang laske, fjernes laskens drejeleddsvinkel og afstandsskive fra lasken og forbindes til laskeforlænger. **Se figur 5.** Stik lasken ind mellem de to flader på laskeforlænger og fastgør med 3/8" x 2-1/2" sekskantboltene, sikringsskiverne og møtrikkerne, der blev medleveret.

2. Når en klipper nummer to trækkes efter den første klipper i tandemformation, kan den bageste kobling monteres på bageste tværstiver. **Se figur 5.** Fastgør med 3/8" x 3-1/4" sekskantboltene, sikringsskiverne og møtrikkerne, der blev medleveret.

**Bemærk:** Den lange laskeforlængelse (Part # 900008) og bageste drejeled (Part # 900009) må bestilles særskilt.



Figur 5: Montering af lang laske og bageste koblingsdrejeled

## BETJENINGER OG JUSTERINGER



Dette sikkerhedsadvarselssymbol bruges for at indikere sikkerhedsinstruktioner. Følg disse instruktioner for at undgå skader på personer og/eller ejendom. Læs og følg alle instruktionerne i denne manual og den inkluderede motor manual.



**ADVARSEL:** Tillad ikke nogen at betjene denne maskine, som ikke til fulde har læst og forstået denne sikkerhedsmanual og som ikke er blevet tilstrækkelig oplært i den forsvarlige betjening af udstyret.



**ADVARSEL:** Brugeren skal være fortrolig med alle maskinens funktioner.



## A. SAMMENKOBLINGSARRANGEMENTER (sammenlign figur 6)



**ADVARSEL:** Sluk for motoren og lad klipperens blade stå helt stille, før du justerer afstandsklodsen på trækkøretøjet.

### Trækkøretøj uden klippedeck



1 & 2 combined  
or 5



1, 2, & 3 combined  
or 5



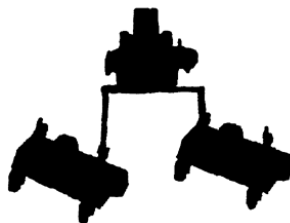
2 & 4  
combined

2 & 3  
combined

### Tow Vehicle with a Mower Deck

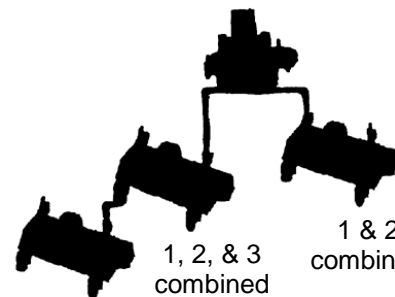


1 & 2 combined  
or 5



1, 2, & 3  
combined

1 & 2  
combined



2 & 4  
combined

1, 2, & 3  
combined

1 & 2  
combined

Ovenfor er vist alle de mulige arrangementer for klipperne. Numrene under hver klipper svarer til den sammenkobling eller kombination af sammenkoblinger, der er nødvendige for at fuldstændiggøre netop den kombination.

1. Trækkøretøjets kobling (Teleskopkobling)
2. Kort laske
3. Lang laskeforlængelse
4. Bageste kobling
5. ATV laske

Figur 6: Forslag til bugsering af klipper og de nødvendige koblinger.

Koblingssystemet er udformet, så klipperen kan trækkes direkte bag et trækkøretøj uden klipperdeck eller som en venstre eller en højre klipper, når den trækkes efter et trækkøretøj med eller uden klipperdeck.

Hvis flere end en klipper trækkes, kan de trækkes i tandem-formation eller en til venstre og en til højre eller en kombination af de ovenstående, til den ønskede klippebredde er opnået.



**FORSIGTIG:** Kør ikke med klippere i tandem-formation på skrænter med en hældning der er mere end 25 % (y-akse 1, x-akse 4). Dette kan skabe en ustabil tilstand, hvor den bageste klipper kunne skubbe den forreste klipper sidelæns.

Når der klippes store, åbne arealer, juster da afstandsklodsen på trækkøretøjet, således at midterlinjen på klipperens laske er på linje med den udvendige skæringslinje på trækkøretøjets klipper. Når der trimmes omkring genstande eller der klippes konturer, er det bedst at justere trækkøretøjets kobling for at undgå "smuttere" (ikke klippede strimler). Afstandsklodsen kan justeres ind og ud for at opnå den ønskede overlappning passende til din klippeopgave.

## B. ATV-LASKE ARRANGEMENTER (konferer figur 6)



**ADVARSEL:** Sluk for motoren og lad klipperens blade/knive stå helt stille, før du justerer lasken.



**ADVARSEL:** Når lasken forbindes til bagenden af trækkøretøjet, stram da sjæklen godt. Der kan opstå skader på personer eller ting, hvis sjæklen løsnes og klipperen ikke er forbundet med trækkøretøjet.

Koblingssystemet er udformet således, at klipperen kan trækkes direkte bag et trækkøretøj uden et klipperdeck eller som en venstre eller højre klipper, når den bliver trukket bag et trækkøretøj med eller uden klipperdeck.

**Bemærk:** Når klipperen trækkes direkte bagefter, er den mest manøvredygtig, når koblingens drejetap er fastgjort til den venstre bæream. **See figur 4.** Når klipperen trækkes i offset position, er den mest manøvredygtig, når drejetappen er fastgjort til den højre bæream. **Se figur 4.**

Lasken er designet til at justeres fra venstre til højre indenfor drejetappen. Dette tillader klipperen og trækkøretøj med klipperdeck at have en passende overlappning. Overlappning er mere kritisk i smalle arealer, hvor stor manøvredygtighed er nødvendig. Denne overlappning vil eliminere de fleste ikke klippede strimler mellem trækkøretøjet og klipperen. På store arealer er overlappningen ikke så kritisk og kan justeres efter brugerens ønsker.

## C. JUSTERING AF KLIPPEHØJDE



**ADVARSEL:** Sluk alle motorer og lad klipperbladene stå helt stille både på klipperen og trækkøretøjet, før klippehøjden justeres.

Klippehøjden kan justeres indenfor et område fra 2,5 til 10cm. Dette gøres ved at indstille højdejusteringsboltene på hvert af de fire hjørner af klipperen. **Se Figur 7.** Drej boltene med uret for at øge klippehøjden og mod uret for at mindske klippehøjden.

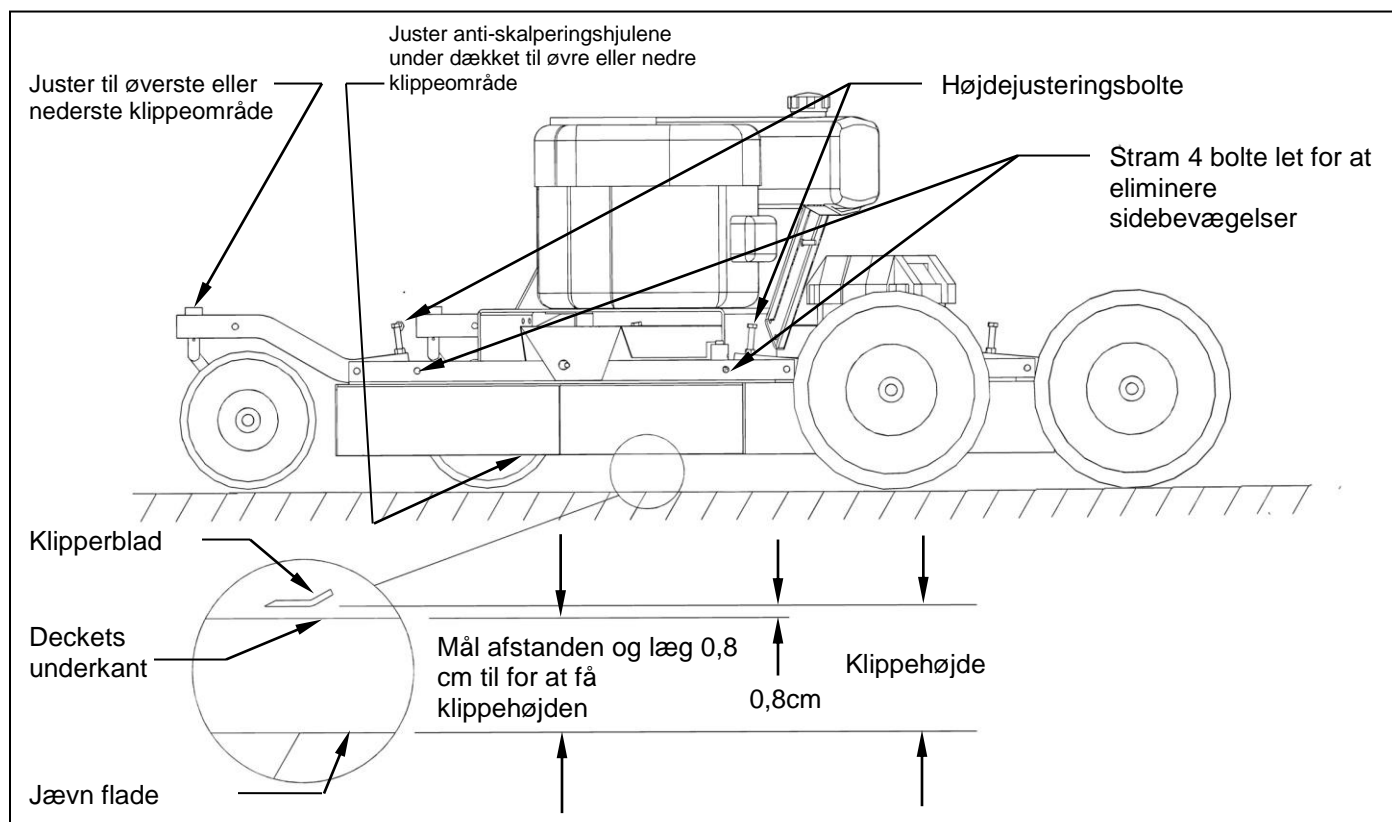
Hvis mere end en klipper bruges samtidig, er det meget vigtigt at have alle klipperne justeret så nær som muligt på den samme klippehøjde for at opnå en høj kvalitet i klipningen.

Juster klipperne som følger:

1. Træk klipperen hen på en glat, jævn overflade.
2. Juster trækkøretøjets klipperdæk (hvis det forefindes) til den ønskede klippehøjde og niveller både fortil og bagtil og fra side til side.
3. Mål afstanden fra den jævne jordoverflade til bladenes skærekant på trækkøretøjet.



**FARE:** Sluk trækkøretøjets motor og lad klipperens blade stå fuldstændig stille, før klippehøjden forsøges målt.



Figur 7: Justering af klipperens klippehøjde.

4. Juster klippehøjden på klipperen, så den klipper i samme højde som trækkøretøjets klipper. Juster hvert hjørne på klipperen, så afstanden fra den jævne jordoverflade til underkanten af dekket svarer til klippehøjden minus 0,8 cm. Klippebladenes kant er 0,8 cm over nederste kant på dekket.

**Bemærk:** For at klippe indenfor den nedre halvdel af klippeområdet, sættes de forreste styrehjulsaksler i den nederste stilling og anti-skalperings-hjulene sættes i det øverste hul. For at klippe indenfor øverste halvdel af klippeområdet (original fabriksindstilling), sættes forreste styrehjulsaksler i den øverste stilling og antiskalperings-hjulene i det nederste hul.

**Bemærk:** Efter at klippehøjden er indstillet, vær sikker på, at stramme drejetap-boltene forsvarligt for at eliminere fri drejning af de forreste styrehjul eller bagakslerne. Stram de fire bolte under højdejusteringsboltene, så forreste styrehjul og bagakslerne kan justeres op og ned, men ikke kan bevæge sig fra side til side.

#### D. START AF MOTOREN



**ADVARSEL:** Træk parkeringsbremsen på trækkøretøjet.

Forbind klipperens laske til trækkøretøjet.



**ADVARSEL:** Start ikke klipperen, medmindre den er tilkoblet trækkøretøjet.

Luk op for brændstofhanen, som er anbragt på undersiden af brændstoftanken.

#### For Modellerne H60B & C60V:

Sæt chokeren i den ønskede stilling.

Sæt gashåndtaget i startposition ved omtrent halv gas. Koblingen for klipperens blade vil koble til efterhånden som motoren kommer op i hastighed. Koblingen for klipperbladene kobler til ved 1850 omdrejninger i minuttet.

Start motoren og lad den varme op.

Stil chokeren på off.

Juster motorhastigheden til fuld gas for at koble koblingen for klipperbladene helt til.



**ADVARSEL:** Overophedning eller svigt af koblingen kan optræde, hvis motoren ikke løber for fuld gas under omstændigheder med høj belastning.



**ADVARSEL:** Motorens fuld gas hastighed med klipperbladene i gang er 3350 omdrejninger i minuttet.

### **For model H40B:**

Sæt gashåndtaget i **choker-** position for at indstille chokeren. (Gashåndtaget er under højre side på motoren).

Start motoren og bevæg gashåndtaget mod **slow (langsom)** positionen for at deaktivere chokeren.

Nedsæt motorhastigheden og kobl klipperbladernes koblingshåndtag til. (Koblingshåndtaget er placeret i forenden af klipperen under motoren.)

**Bemærk:** Nogen hvinen fra remmen kan høres, når der kobles til. Dette er normalt for et manuelt tilkoblingsystem.



**FORSIGTIG:** Hvis klippermotoren går i stå, mens den trækker, sørg da for at fjerne klipperen fra det ikke klippede område, før du forsøger at koble til. Inspicer ligeledes bladene for eventuelle forhindringer, der kunne hindre bladene i at rotere. Undladelse af dette kan enten resultere i for tidlig svigt af remmen eller endog i brand. Juster motorhastigheden til **fast** (hurtig) position svarende til fuld gas. (Fuld gas er lokaliseret i den spærrede stilling på gashåndtaget.)

## **E. STANDSNING AF KLIPPEREN**



**ADVARSEL:** Skift til frigear, frakobl kraften til klipperdækket og træk håndbremsen, før du stiger af trækkøretøjet.

### **For modellerne H60B & C60V:**

Sæt gashåndtaget til slow (langsom), så klipperbladernes kobling kobles fra. Lad motoren køle af et kort øjeblik, før du slukker for den.

Luk for brændstofhanen, der er anbragt på undersiden af brændstoftanken.

### **For model H40B:**

Nedsæt motorhastigheden og kobl fra ved hjælp af koblingshåndtaget.

Lad motoren køle af et kort øjeblik før du bevæger gashåndtaget til **stop** position.

Luk for brændstofhanen, som er anbragt på undersiden af brændstoftanken.

## F. BETJENING AF KLIPPEREN



**FARE:** Hold hænder, fødder, hår og tøj væk fra bevægelige dele.



**FORSIGTIG:** Rengør eller udskift alle sikkerhedsskilte, som ikke kan læses eller er beskadigede.



**ADVARSEL:** Fjern alle genstande fra arbejdsarealet, da de kan blive samlet op og kastet ud af klipperbladene.



**ADVARSEL:** Undlad at klippe, når der er børn eller andre i nærheden.



**ADVARSEL:** Påfyld ikke brændstof, når motoren kører eller er varm.



**ADVARSEL:** Sørg for, at alle sikkerhedsafskærmninger og afbøjningsplader er på plads under arbejdet.



**FORSIGTIG:** Fjern græs, der hober sig op under sikkerhedsafskærmningerne før hver kørsel. Tag ikke sikkerhedsafskærmningerne af, når motoren kører. Tørt græs, der hober sig op omkring remme og skiver, kan være årsag til brand.



**ADVARSEL:** Sluk motoren før du kobler klipperen fra trækkøretøjet eller forsøger at flytte klipperen med håndkraft.



**ADVARSEL:** Transporter aldrig børn eller passagerer.



**ADVARSEL:** Giv ikke børn lov til at betjene denne maskine.



**FORSIGTIG:** Tag farten af og hold øje med enderne af klipperen, når du vender, så genstande ikke bliver ramt og/ eller bliver kørt over.

Afhængig af antallet af klippere, der trækkes, er det som regel mere effektivt først at klippe store arealer med det fulde system. Når så de store arealer er klippet, kan der frakobles klippere for at klippe mere smalle arealer.

At bakke med en klipper er let. Det bliver en større udfordring at bakke, efterhånden som flere klippere tilføjes. Undgå at skulle bakke ved at planlægge fremadrettet. Lav sløjfer i stedet for at bakke.



**ADVARSEL:** Kig ned, kig til siderne, kig bagud før og imens du bakker for at undgå at bakke over noget eller nogen. Ved bakning skal man også passe på, at klipperen eller klipperne ikke stiller sig på tværs og beskadiger koblingerne/drejetappene.



**ADVARSEL:** Stop klipperbladene både på trækkøretøjet og alle klipperne, hvis trækkøretøjet går i stå eller stopper med at køre fremad på grund af tab af trækraft. Stop motorerne på klipperne, før du forsøger at skubbe eller trække det trækkende køretøj.



**FORSIGTIG:** Drej ikke for skarpt, når klipperne trækkes i tandem formation eller trækkes bag en zero turn klipper (0 grader venderadius). Skarpe vendinger kan tvinge klipperne mod hinanden og give skader på drejetappene.

Lyt til klippernes motorer mens du klipper. De skal rotere frit og ikke arbejde for hårdt. At køre maskinen for hårdt vil føre til overophedning og for tidlig driftssvigt.

Tillad ikke, at der ophobes materiale på luftindtaget til motorens kølesystem. Hvis klipperne trækkes med en på venstre og en på højre side, vil der være en masse materiale, der blæser rundt omkring den højre klippermotor. Der skal holdes nøje øje med, at motoren får tilstrækkelig tilgang af luft. Lad ikke motorens køleribber under afdækningen blive blokeret. Luftstrømmen hen over motoren vil blive begrænset og vil få motoren til at blive overophedet.

At køre for hurtigt i meget tungt, langt græs kan få motoren på klipperen til at miste omdrejninger og dermed koble bladernes kobling ud. Motoren kan så begynde at accelerere igen, mens koblingen glider. Korte perioder, hvor koblingen glider i nogle få sekunder, vil ikke forvolde skade, men hvis koblingen får lov til at glide i længere tid, vil den blive overophedet og kan derved beskadiges. Hold øje med udkastningsåbningen. Hvis materiale ikke kastes ud, er det fordi koblingen glider. Under normale omstændigheder vil det, at koblingen glider, ikke udgøre noget problem. I de fleste tilfælde kan koblingen repareres ved at udskifte koblingsfjedrene og koblingslejet.



**FORSIGTIG:** Hvis bladene tillades at holde op med at rotere ved motorhastigheder over den hastighed, hvor koblingen kobles til, vil det medføre, at koblingen glider.. Hvis koblingen får lov til at glide længere end fem minutter, vil den blive rødglødende og kan gøre, at drivremmen begynder at brænde.

#### **G. FJERNELSE OG SPÆNDING AF DREVREMMEN.**



**ADVARSEL:** Sluk motoren og lad klippebladene stå helt stille, før du foretager nogen som helst justeringer eller reparationer.

Fjern sikkerhedsafskærmningerne.

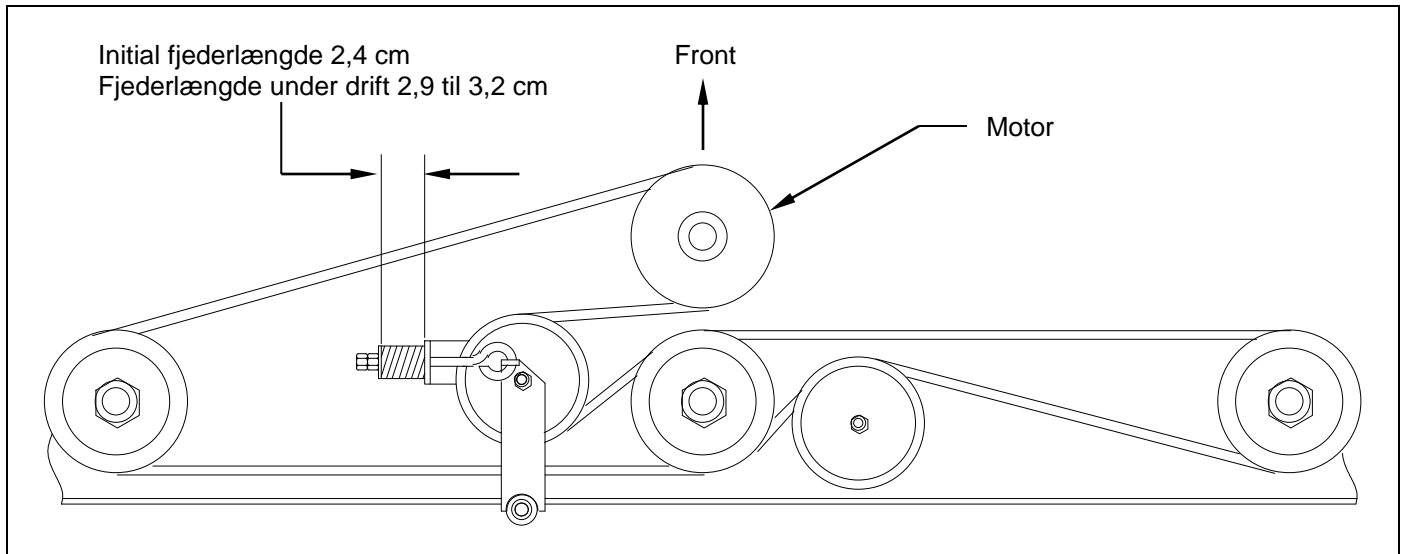
Løsn møtrikkerne på det fjederbelastede mellemhjul; juster møtrikken, indtil remmen kan tages af hjulet og skiverne.

Lad remmen glide ned under drivskiven og af bladspindelskiverne.

Monter den nye rem og juster spændingen som følger:

**Model H60B: – Se figur 8.**

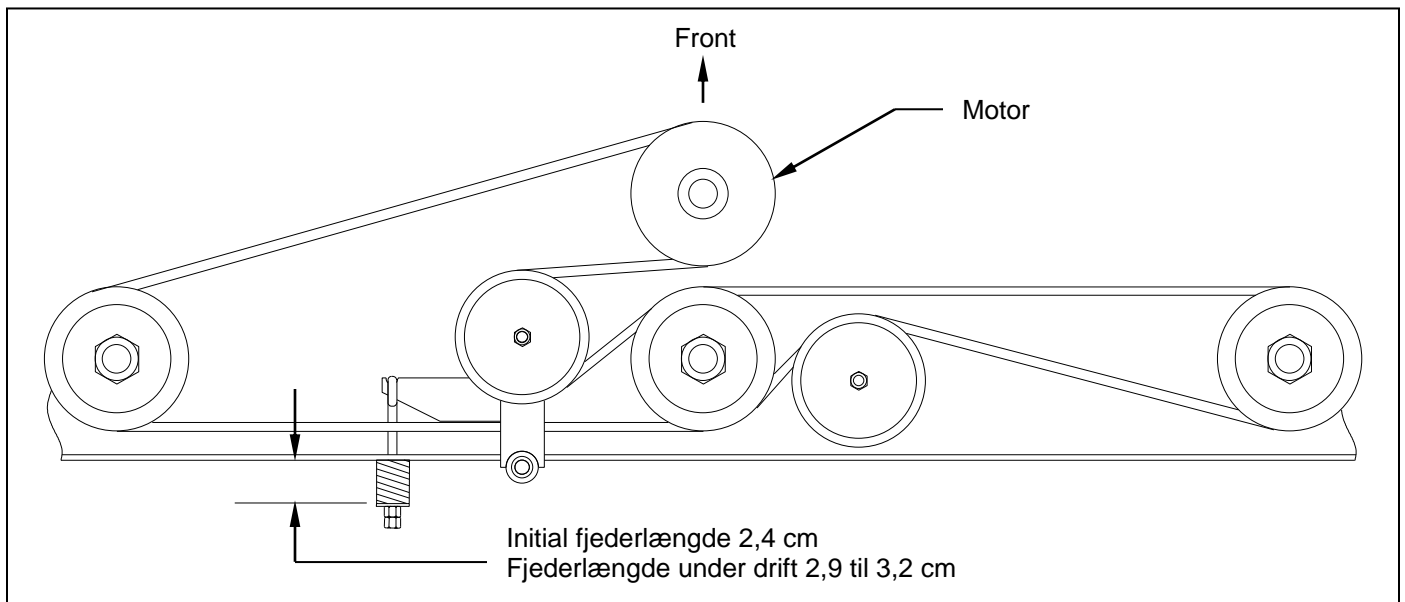
Juster de fjederbelastede mellemhjuls-fjedre til en sammenpresset længde på 2,4 cm for nogle få timer i begyndelsen, indtil remmen er tilkørt; juster så fjederen til en sammenpresset længde på 2,9 til 3,2 cm.



Figur 8: Remmens placering og justering af fjederen. (Model H60B)

**Model C60V: – Se figur 9.**

Juster de fjederbelastede mellemhjulsfjedre til en sammenpresset længde på 2,4 cm for nogle få timer i starten, indtil remmen er tilkørt; juster så fjederen til en sammenpresset længde på 2,9 til 3,2 cm.



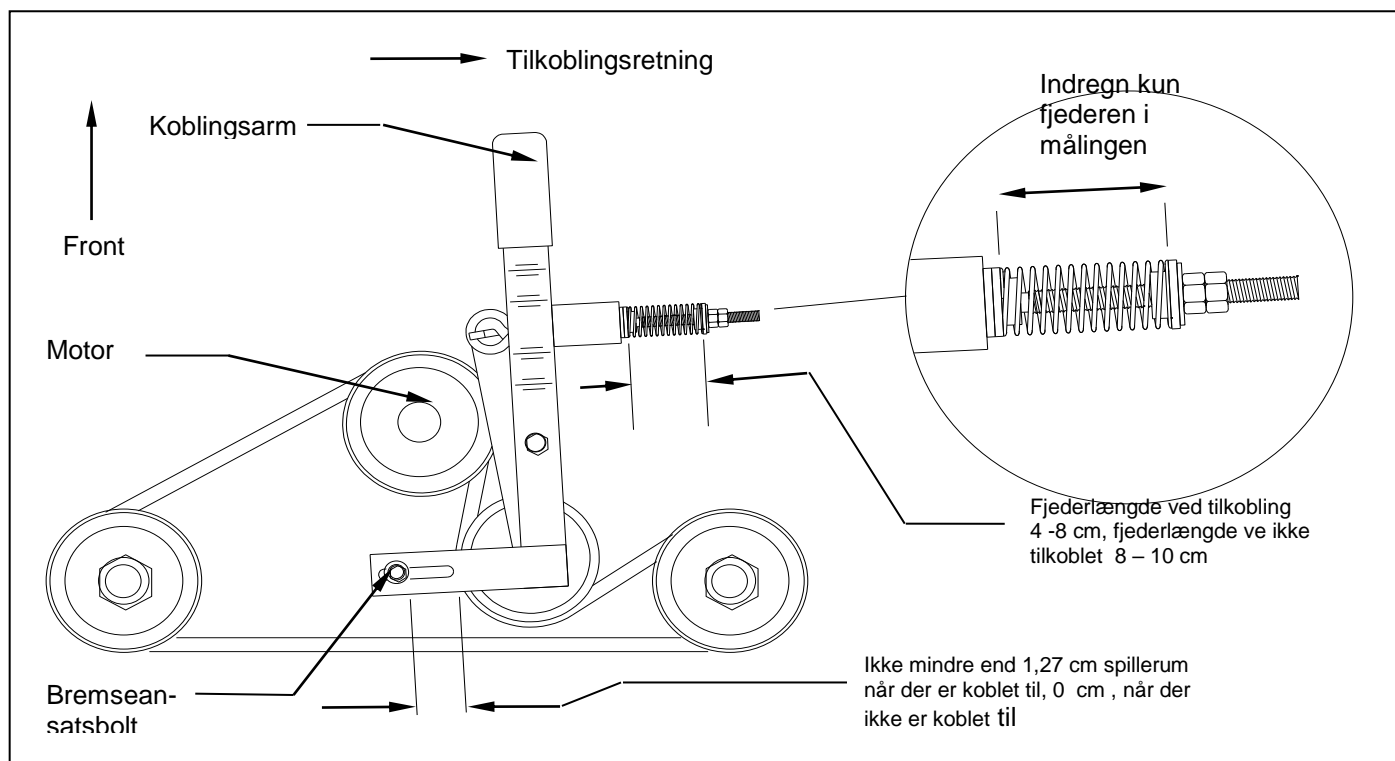
Figur 9: Remmens placering og justering af fjederen.(Model C60V)



## **Model H40B – Se figur 10.**

Vær særlig opmærksom på at sikre dig, at remmen er placeret mellem bremseansatsbolten og mellemhjulsskiven. Med koblingen koblet til justeres møtrikkerne på det fjederbelastede mellemhjuls justerbolt, indtil længden på fjederen er ca. 7 cm. Længden på fjederen under drift skal holdes mellem 7 og 8,2 cm. Af hensyn til en maksimal levetid for remmen skal periodiske tjek udføres for at være sikker på, at fjederlængden ikke har overskredet den anbefalede maksimale længde under drift.

**Bemærk:** Undladelse af periodiske justeringer af remmens spænding vil resultere i alvorlig slid af remmen og for tidlig driftssvigt for remmen.



Figur 10: Placering af remmen og justering af fjederen (Model H40B)

Denne model er forsynet med en rembremse, som er en sikkerhedsdetalje, der får bladene til at stoppe med at rotere, efter at koblingen er koblet fra. Det eneste tidspunkt, hvor bremsen må være i kontakt med remmen, er, når koblingen er koblet fra.



**FORSIGTIG:** Det kan være nødvendigt at justere bremseansatsbolten, hvis der er et betydeligt slid på remmen, eller en afvigende remstørrelse er anvendt. Hvis bremseansatsbolten ikke er justeret korrekt, vil bladene stadig rotere, selv om koblingen muligvis er i frakoblet tilstand. Sluk altid for klipperens motor, før der udføres service.

Under normale driftsbetingelser behøver bremseansatsbolten meget lidt justering. Dog skal der udføres periodiske tjek af bremseansatsbolten. Der er to dele, der skal ses på ved tjek af

bremseansatsbolten. Disse to tjek er fjederlængden ved frakoblet kobling og bremseansatsboltens slør/spillerum).

**Bemærk:** Det er hurtigere at udføre tjekkene af fjederlængden ved frakoblet kobling og bremseansatsboltens slør, hvis de udføres samtidig.

### **Fjederlængden ved frakoblet kobling:**

Dette tjek skal foretages for at være sikker på, at der er tilstrækkelig med bremsekraft til at forhindre bladene i at rotere, når koblingen er i frakoblet stilling. Med koblingen i frakoblet stilling måles fjederlængden. Fjederlængden skal være mellem 8,2 og 10 cm for at yde den relevante bremsekraft. Hvis fjederlængden er over 10 cm, vil det være nødvendigt at justere bremseansatsbolten nærmere remmen. Hvis fjederlængden er mindre end 8,2 cm, vil det være nødvendigt at justere bremseansatsbolten længere væk fra remmen. For at udføre justeringer af bremseansatsbolten løsnes bolten på toppen af bremseansatsbolten og bremseansatsbolten listes ind i rillen. Når den korrekte fjederlængde for frakoblet kobling er nået, strammes bolten på toppen af bremseansatsbolten. Ved denne procedure skal fjederlængden ikke justeres. Fjederlængden skal kun ændres, når remmens spænding justeres.

### **Slør for bremseansatsbolten:**

Dette tjek er nødvendigt for at hindre overbremsning. For at tjekke bremseansatsboltens slør er det lettest at fjerne venstre remafskærmning og tjekke fra venstre side. Med koblingen koblet til tjek for at sikre, at der er mindst 1,27 cm slør mellem bremseansatsbolten og remmen. Hvis sløret er mindre end 1,27 cm, vil det være nødvendigt at justere bremseansatsbolten væk fra remmen. Husk, at fjederlængden med frakoblet kobling skal være mellem 8,2 og 10 cm.



**FORSIGTIG:** Hvis bremseansatsbolten ikke er stillet i den rigtige position, kan underbremsning og overbremsning optræde. Hvis der indtræder overbremsning, kan der forekomme for tidlig driftssvigt af remmen eller der kan opstå brand som følge af for stor friktion og overophedning.

## **H. FJERNELSE, AFBALANCERING OG MONTERING AF KLIPPERENS BLADE**

I.



**FORSIGTIG:** Skarpe blade kan forårsage legemsbeskadigelser, hvis de ikke håndteres hensigtsmæssigt.

Ved fjernelse af bladet, anbefales det at anbringe en træklods mellem bladet og undersiden af klipperens deck. Dette vil tillade fjernelse af bladet, uden at man behøver at holde bladet med hænderne.



**FORSIGTIG:** Afbalancer altid klipperbladene hver gang de er blevet slebet.

Klipperblade, der er ude af balance, forårsager for megen vibration, som kan føre til for tidlig svigt af lejerne, bolte der løsner sig og en total ødelæggelse af klipperen.



**FORSIGTIG:** Spænd altid bladens bolte til det anbefalede moment. Undladelse af at gøre dette kan føre til uønsket løsning af bladene og beskadigelse af sadlen.

Modellerne H60B & H40B bruger Kunz Engineering Part # (202134) bladbolt. Denne specielle sekskantbolt er en 3/8" – 24NF x 7/8" lang, hårdhed 5 og dens anbefalede moment er 35 lbs. (15,9 kg). Model C60V bruger Kunz Engineering Part # (202136) bladbolt. Denne specielle sekskantbolt er en 1/2" – 20NF x 1.00" lang, hårdhed 5 og dens anbefalede moment er 85 ft-lbs (38,6 kg)..

For at lette montering af bladene, bruges den samme trækloids og metode, der anvendtes ved fjernelsen af bladene

#### **I. SMØRING**

Der er op til ti smøresteder på klipperen – én på den fjederbelastede mellemrulledrejetap, to på sryrerulle-drejetappene, fire på hjulene (på modeller hvor det findes), og tre på bladspindlerne (på modeller, hvor de findes). Smør med omtrent 10 timers intervaller eller oftere i støvende omgivelser. Smør bladenes spindler med 2-5 slag for hver 50 timer. (Lejerne har støvbeskyttende tætningsringe, som holder ringene på plads under smøringen.) Smør med højkvalitets tryksmørefedt.

**Bemærk:** Smør ikke bladenes spindler for meget. De er i første omgang smurt fra fabrikken af. At smøre inden 50 timer kan forårsage beskadigelse af tætningerne på lejerne resulterende i for tidlig svigt af disse.

#### **J. DÆKTRYK:**

For at reducere klipperens opspring på ujævne gårdspladser kan dæktrykket i baghjulene reduceres, så de føles lidt eftergivende (15 PSI), når man træder på dem.

#### **K. TRANSPORT AF KLIPPEREN**

Når klipperen transporteres mellem to arbejdsopgaver, skal der lukkes for brændstofhanen. Denne hane er anbragt under brændstoftanken.

#### **L. OPBEVARING**

Luk brændstofhanen, som er placeret på undersiden af brændstoftanken. Såfremt klipperen opbevares udendørs, skal motoren tildækkes for at hindre, at der trænger vand ind i motoren under kraftige regnskyl. Se motormanualen for yderligere oplysninger.

#### **M. EPA FORDAMPNINGSKOMPONENTER (Kun for modellerne H60B & C60V)**

Denne klipper er designet og bygget til at leve op til alle gældende EPA regulativer. Enhver ændring af brændstoftank, -slanger, uddunstningsslange, tankdæksel, vælte/brændstofdamp-ventil, aktivkul-filteret (kun i Californien) og slangeklemmer er forbudt. Udskiftelige fordampningskomponenter bør købes hos Kunz Engineering. Alle spørgsmål vedrørende EPA regulativer eller fordampningskomponenter kan rettes til Kunz Engineering Inc. at 815-539-6954.

# KLIPPERENS SPECIFIKATIONER

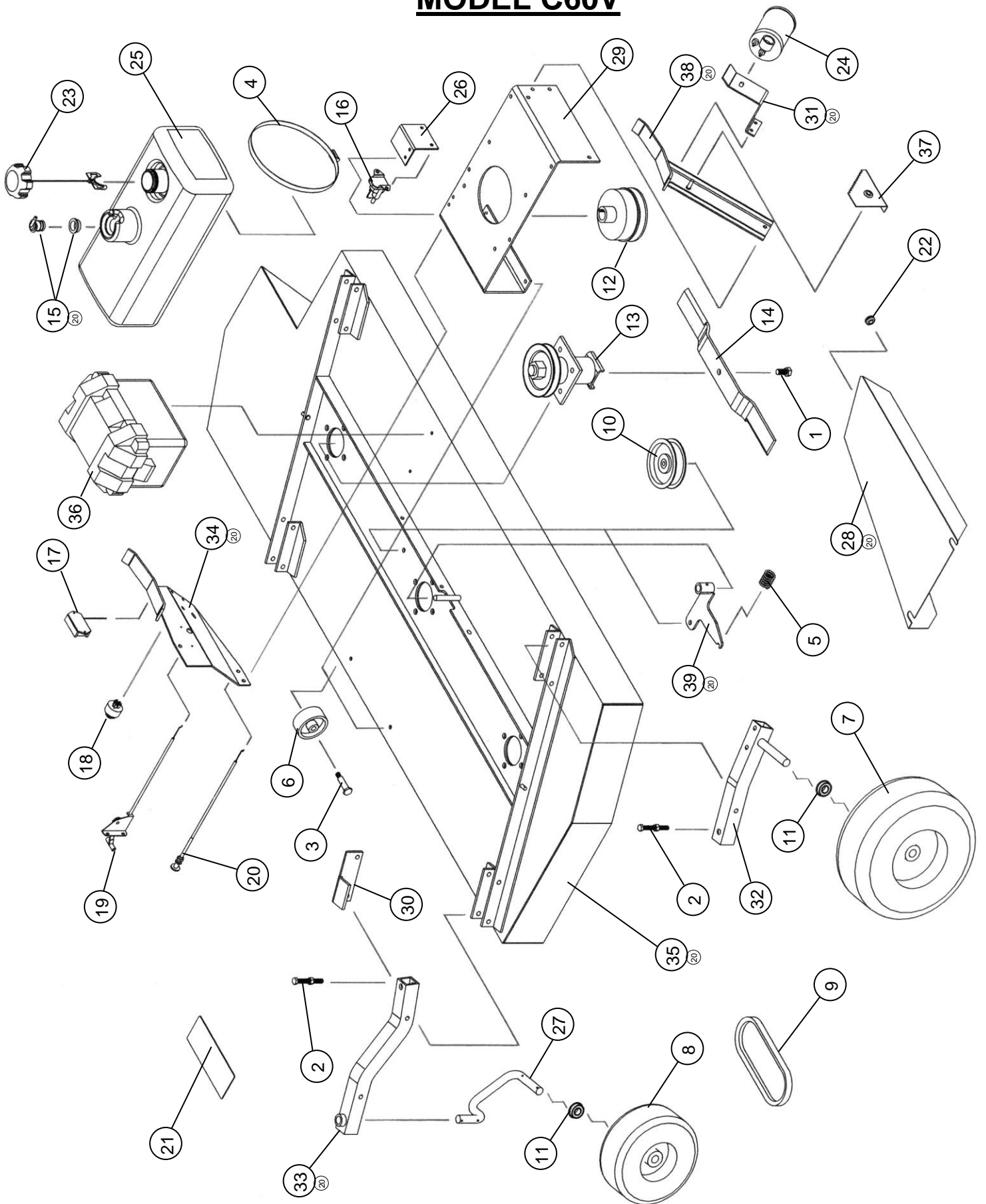
	<b>Model H40B</b>	<b>Model H60B</b>	<b>Model C60V</b>
<b><u>MOTOR:</u></b>			
Fabrikat	Briggs & Stratton	Briggs & Stratton	Briggs & Stratton Commercial
Model	Power Built	Intek Professional	Vanguard
Cylindre	1	1	2
Takter	4	4	4
Krumtapaksel	Vertical	Vertical	Vertical
Motorens HK	10,5	19	18
Boring	8,7 cm	7,9 cm	7,2 cm (2.84")
Slag	5,7 cm	7,8 cm	7,0 cm
Slagvolumen	344 ccm	540 ccm	570 ccm
Oliekapacitet	1,42 liter	1,42 liter	1,42 liter
Krumtapakseldiameter	2,5 cm	2,5 cm	2,5 cm
Kilenot	0,6 cm	0,6 cm	0,6 cm
Krumtapakslens længde	8 cm	8 cm	8 cm
Gevindhul i enden af krumtappen	7/16-20	7/16 - 20	7/16-20
Motor monteringsbolte	5/16-18 x 1-1/2	5/16-18 x 1-1/2	5/16-18 x 1-1/2
Starter	Manuel	Elektrisk	Elektrisk
Choker	Manuel	Manuel	Manuel
<b><u>KLIPPEREN:</u></b>			
Brændstoftank	2,6 liter	11,3 liter	11,3 liter
Effektiv klippebredde	38"(96,5 cm)	58"(147,3 cm)	58"(147,3 cm)
Deck konstruktion	3,18 mm svejset stål	3,18 mm svejst stål	3,57 mm svejset stål
Klippehøjde	1" to 4"(2,5 til 10 cm)	1" to 4"(2,5 til 10 cm)	1" to 4"(2,5 til 10 cm)
Højdejustering	4 skruer	4 skruer	4 skruer
Anti-skalperingshjul (3" O.D. x 1-1/4" brede)	2 foran, 1 bagtil	4 foran, 2 bagtil	4 foran, 2 bagtil
Baghjul (faste) (2-lags, plænedæk, pneumatiske)	2 13/500 x 6	2 13/500 x 6	2 13/500 x 6
Forhjul (styrehjul) (Semi pneumatisk)	2 9/350 x 4	2 9/350 x 4	2 9/350 x 4
Bladdiameter	2-20"(5-50,8 cm)	3-20"(7,6-50,8 cm)	3-20"(7,6-50,8 cm)
Motorhastighed, roterende blade	3350 omdr./min.	3350 omdr./min.	3350 omdr./min.
<b><u>KOBLINGSTYPE</u></b>			
Hastighed ved tilkobling	Manuel	Centrifugal 1850 omdr./min.	Centrifugal 1850 omdr./min.
<b><u>DIMENSIONER</u></b>			
Længde	52"(132 cm)	52"(132 cm)	52"(132 cm)
Bredde	51-5/8"(130 cm)	72-1/4"(183 cm)	72-1/4"(183 cm)
Højde	24"(61 cm)	24-1/2"(62 cm)	25"(63,5 cm)
Vægt	107 kg	147 kg	177 kg
	Pewter Gray, Krylon #1606	Pewter Gray, Krylon #1606	Pewter Gray, Krylon #1606
<b><u>REPARATIONSLAK</u></b>			

# ACREASE KLIPPERENS DELE MODEL C60V

<u>Item</u>	<u>Part #</u>	<u>Beskrivelse</u>	<u>C60V</u>
1	202136	Bladbolt, 1/2"-20NF x 1.00"	3
2	202135	Sekskantboltolt, 3/8" x 3" fuldgevind	4
3	204000	Ansatsbolt, 1/2" x 1-5/8" ansatslængde	6
4	222005	Slangeklemme med sneglegevind (7-7/8" to 9-1/8" klemmediameter)	2
5	225000	Trykfjeder, 1-1/2"L x 1-3/32" O.D. x .135" Tråddiameter	1
6	226000	Kunststofhjul, 3" O.D. x 1/2" I.D. x 1-1/4" bredt	6
7	226001	Offset-hjul, 13/500 x 6, 2-lags plænedæk	2
8	226002	Centreret hjul, 9/350x4 semi-pneumatisk	2
9	238002	"V" Rem, B Section, 127" O.C. Dayco B124 Super II	1
10	241001	Fladt mellemhjul, 4" O.D. x 3/8" hul	2
11	243008	Præcisionsforseglede hjullejer(1-3/8" O.D. x 3/4" I.D.)	8
12	258016	Centrifugal kobling	1
	258017	Koblingsbakker (3)	~
	225004	Fjeder, tilkobling ved 1850 omdr./min. (3) blå	~
	243004	Leje (1)	~
13	258020	Spindel	3
	900046	Spindelskaft (1)	~
	900139	Hus (med 2 lejer) (1)	~
	243003	Lejer (2)	~
	600204	Afstandsbojsning for leje (3-5/8" lang) (1)	~
	241007	Remskive, 5-1/4" (1)	~
14	259001	Offset-klipperblad, 2" (5 cm) bredt, 20"(50,8 cm) langt, 1/2" (1,27 cm) hul	3
15	260004	Vælte/brændstofdampe ventil (incl. tætningskive)	1
16	264000	Solenoid	1
17	264003	Timetæller/ speedometer	1
18	264010	Tændingskontakt	1
19	269009	Gasregulering, 27" (68,5 cm)	1
20	269010	Choker kontrol , 27"(68,5 cm)	1
21	275001	Label for kontrolpanel og startinstruktioner	1
21	275002	Label for generelle advarsler	1
21	275003	Label for fare, pas på fingrene	2
21	275007	Label for remafskærmning	2
21	275019	Label med navn, Kunz	1
21	275021	Label med navn, AcrEase	2
21	275023	Label med modelnavn, 60" Finish Cut	2
22	277002	Gummi tætningskive	7
23	277035	Tankdæksel - hørbart klik/fæstnet, ikke ventileret	1
24	277036	Filter med aktivt kul - 300cc (kun i californien)	1
25	277040	Brændstoftank, 11,4 liter, 3-lags EPA Certified	1
26	600048	Solenoid-ophæng	1
27	600059	Hjulaksel	2
28	600062	Remafskærmning, ve.	1
28	600063	Remafskærmning hø. (Side med udkast)	1
29	600065	Motorophæng	1
30	600188	Hjulophængsstop	1
31	600291	Støtte for filter (kun Californien)	1
32	900005	Bagaksel	2

<u>Item</u>	<u>Part #</u>	<u>Beskrivelse</u>	<u>C60V</u>
33	900021	Beslag for løberulle	2
34	900023	Kontrolpanel	1
35	900029	Klipperens deck (skjold)	1
36	900049	Batteri boks	1
37	900051	Dybdemåler	1
38	900052	Tankophæng	1
39	900182	Arm for mellemhjul	1
	243000	Bronzeleje, 1/2" I.D. x 3/4" O.D. x 1-1/2" lang	~

# MODEL C60V



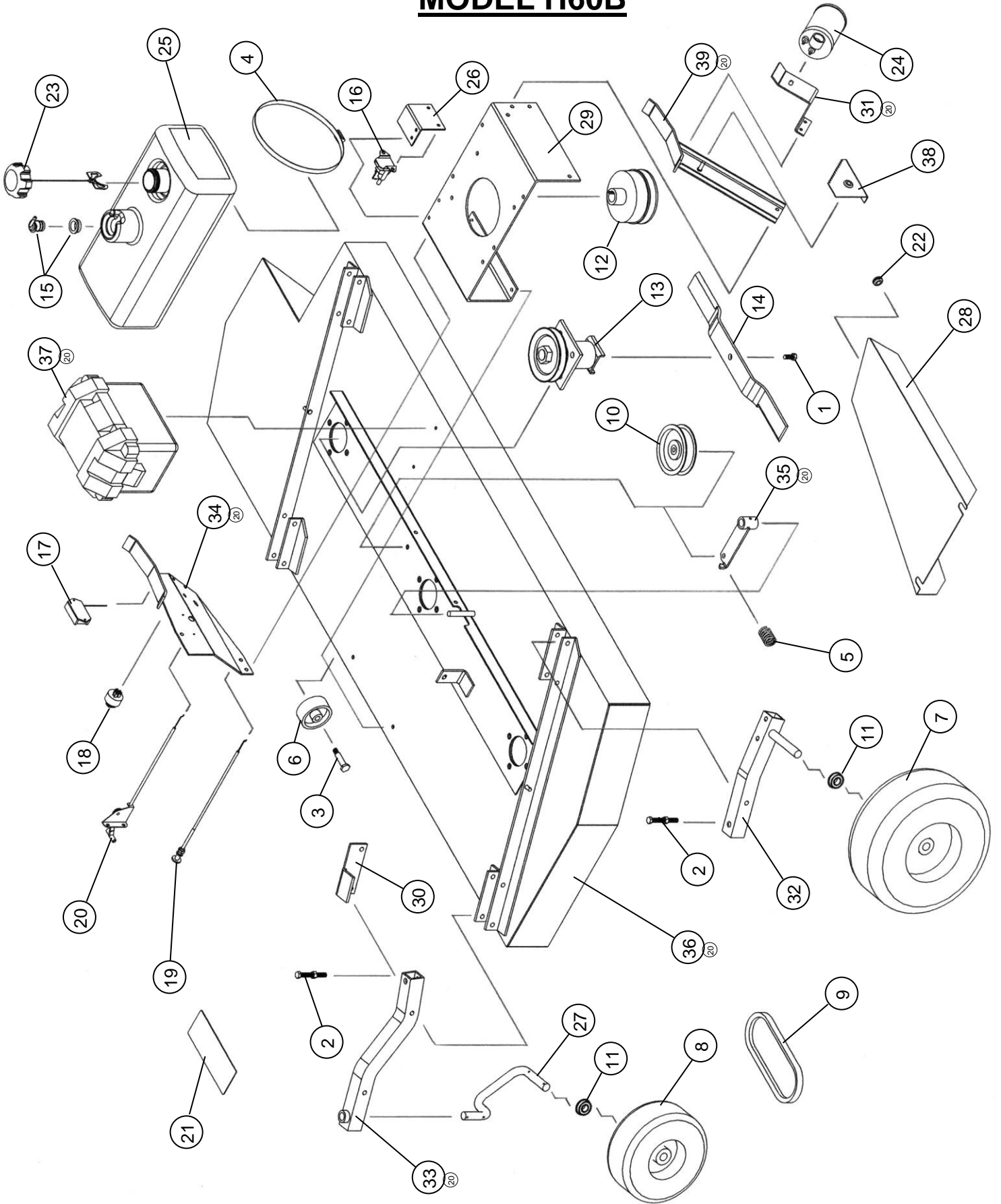
## DELE TIL KLIPPER MODEL H60B

<u>Item</u>	<u>Part #</u>	<u>Beskrivelse</u>	<u>H60B</u>
1	202134	Bladbolt, 3/8"-24NF x 7/8"	3
2	202135	Sekskantbolt, 3/8" x 3" fuldgevind	4
3	204000	Ansatsbolt, 1/2" x 1-5/8" ansatslængde	6
4	222005	Slangeklemme med sneglegevind (7-7/8" to 9-1/8" klemmediameter	2
5	225000	Kompressionsfjeder, 1-1/2"L x 1-3/32" O.D. x .135" tråddiameter	1
6	226000	Kunststofhjul, 3" O.D. x 1/2" I.D. x 1-1/4" bredt	6
7	226001	Offset hjul, 13/500 x 6, 2-lags græsdæk	2
8	226002	Centreret hjul, 9/350 x 4, Semi-pneumatisk	2
9	238002	"V"-rem, B Section, 127" O.C. Dayco B124 Super II	1
10	241001	Fladt mellemhjul, 4" O.D. x 3/8" hul	2
11	243008	Præcisionsforseglede hjullejer(1-3/8" O.D. x 3/4" I.D.)	8
12	258016	Centrifugal koppling	1
	258017	Koblingssko (-bakker) (3)	~
	225004	Fjeder, tilkobling ved 1850 omdr./min. (3) (blå)	~
	243004	Leje (1)	~
13	258021	Spindel	3
	900045	Spindelskaft (1)	~
	900146	Hus (med 2 lejer)	~
	243003	Lejer (2)	~
	600235	Afstandsbøsning for leje (2.90" ( 7,3 cm) lang (1)	~
	241007	Remskive, 5-1/4" (1)	~
14	259000	Offset-klipperblad, 2"(5 cm bred, 20"(50,8 cm)lang, 3/8"(0,95 cm) hul	3
15	260004	Vælte-/brændstofdamp-ventil (Inc. Tætningsskive)	1
16	264000	Solenoid	1
17	264003	Timetæller/speedometer	Valgfri
18	264010	Tændingskontakt	1
19	269000	Chokerkontrol, 20"(50,8 cm)	1
20	269001	Gaskontrol, 15"(38,1 cm)	1
21	275001	Label for kontrolpanel og startinstruktioner	1
21	275002	Label med generelle advarsler	1
21	275003	Label for fare, pas på fingrene	2
21	275007	Label med advarsel, remafskærmning	2
21	275019	Label med navn, Kunz	1
21	275021	Label med navn, AcrEase	2
21	275023	Label med model, 60" Finish Cut	2
22	277002	Gummitætning	7
23	277035	Tankdæksel - hørbart klik/ fastnet, ikke ventilerende	1
24	277036	Filter med aktivt kul - 300cc (kun Californien)	1
25	277040	Brændstoftank, 11,4 liter, 3-lags EPA Certified	1
26	600048	Solenoid støtte	1
27	600059	Hjulaksel	2
28	600062	Remafskærmning, ve.	1
28	600063	Remafskærmning hø. (udkastsiden)	1
29	600082	Motorophæng	1
30	600188	Hjulophængsstop	1
31	600291	Ophæng for aktivt kul-filteret (kun io Californien)	1
32	900005	Bagaksel	2
33	900021	Hjulophæng	2



<b><u>Item</u></b>	<b><u>Part #</u></b>	<b><u>Beskrivelse</u></b>	<b><u>H60B</u></b>
34	900023	Kontrolpanel	1
35	900040	Arm for løberulle	1
	243000	Bronzeleje, 1/2" I.D. x 3/4" O.D. x 1-1/2" lang	~
36	900042	Klipperens deck (skjold)	1
37	900049	Batteriboks	1
38	900051	Dybdemåler	1
39	900052	Tankophæng	1

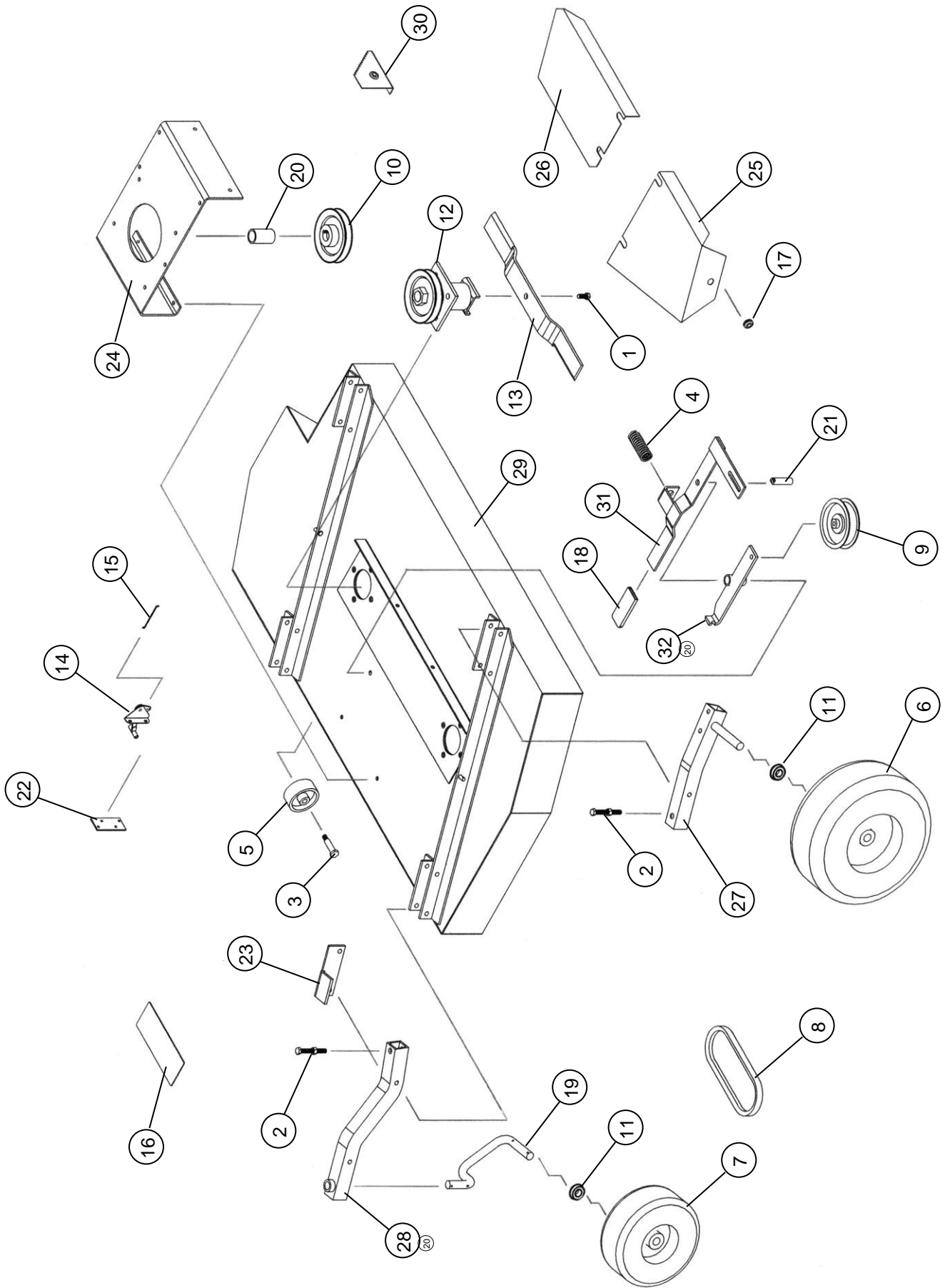
# MODEL H60B



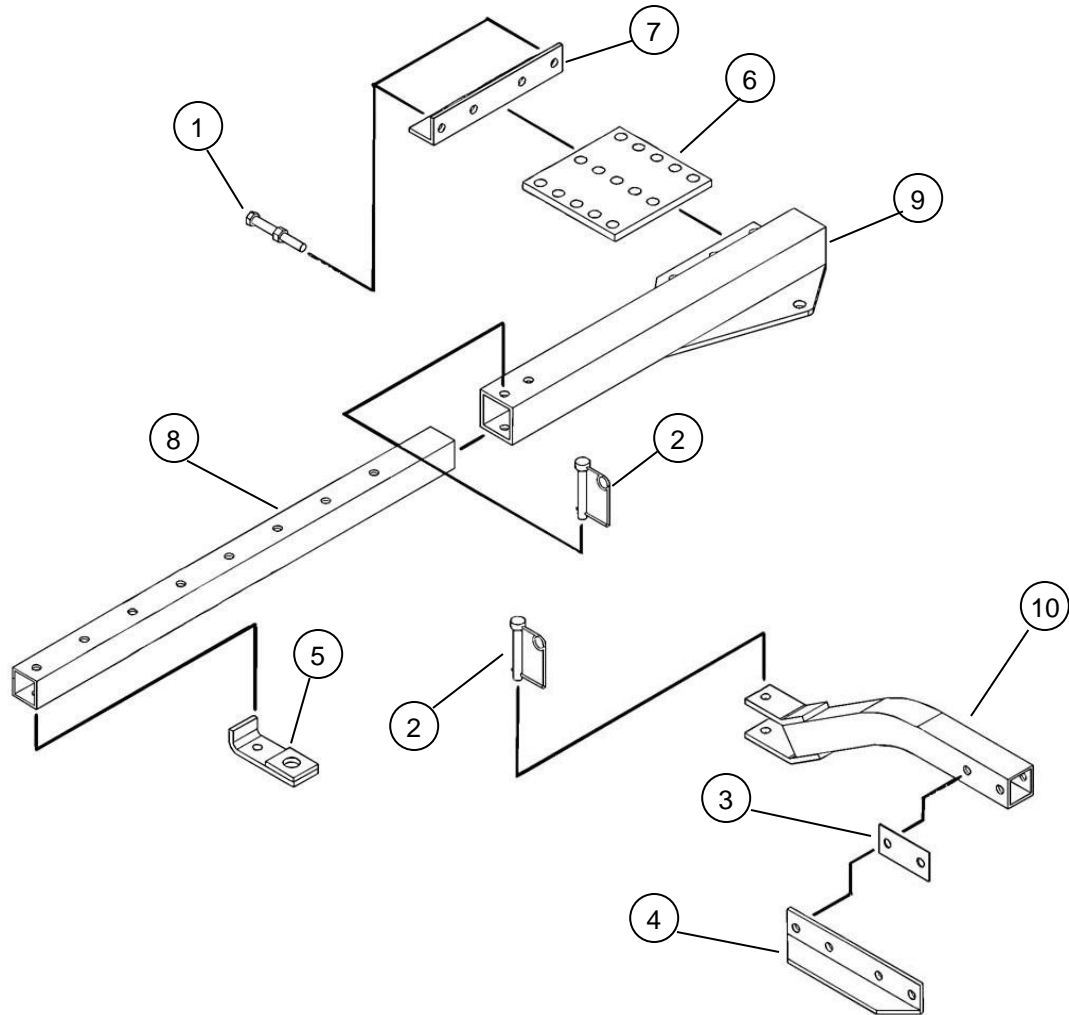
## DELE TIL KLIPPER MODEL H40B

<u>Item</u>	<u>Part #</u>	<u>Beskrivelse</u>	<u>H40B</u>
1	202134	Bladbolt, 3/8"-24NF x 7/8"	2
2	202135	Sekskanrbolt, 3/8" x 3" fuldgevind	4
3	204000	Ansatsbolt, 1/2" x 1-5/8" ansatslængde	3
4	225005	Kompressionsfjeder 4-1/2"L x 1-3/32" O.D. x .125" tråddiameter	1
5	226000	Kunststofhjul, 3" O.D. x 1/2" I.D. x 1-1/4" bredt	3
6	226001	Offset-hjul, 13/500 x 6, 2-lags græsdæk	2
7	226002	Centreret hjul, 9/350 x 4, Semi-pneumatisk	2
8	238008	"V"Rem, B Section, 67" O.C. Gates Power Rated 6967	1
9	241001	Fladt mellemhjul, 4" O.D. x 3/8" hul	1
10	241010	"V" løberulle, 5" (12,7 cm) Dia. 1" (2,5 cm) Boringsdiameter	1
11	243008	Præcosionsforseglede hjullejer (1-3/8" O.D. x 3/4" I.D.)	8
12	258021	Spindel	2
	900045	Spindelskaft (1)	~
	900146	Hus (med to lejer) (1)	~
	243003	Lejer (2)	~
	600235	Afstandsbøsning for leje (2.90" 7,4 cm) lang (1)	~
	241007	Remskive, 5-1/4" (1)	~
13	259000	Offsett klipperblad 2" (5 cm) bredt, 20" (50,8 cm) langt, 3/8"(0,9 cm) hul	2
14	269005	Gaskontrol, modificeret	1
15	269006	Gaskabel	1
16	275002	Label med almene advarsler	1
16	275003	Label med "fare!", pas på fingrene	2
16	275006	Label med startinstruktioner	1
16	275007	Label med advarsel, remafskærmning	2
16	275011	Label med tilkobling af kobling	1
16	275019	Label med navn, Kunz	1
16	275021	Label med navn, AcrEase	2
17	277002	Gummitætningsskive	6
18	277011	Føringshåndtag	1
19	600059	Styrehjulsaksel	2
20	600071	Afstandsbøsning 1.38" O.D. x 1.33" Væg x 2.19" lang	1
21	600136	Bremsetap	1
22	600161	Støtte for gasspjæld	1
23	600188	stop for hjulophæng for styrehjul	1
24	600278	Motorophæng	1
25	600279	Ve. Remafskærmning	1
26	600280	Hø. remafskærmning (udkastside)	1
27	900005	Bagaksel	2
28	900021	Hjulophæng, styrehjul	2
29	900032	Klipperens deck (skjold)	1
30	900051	Dybdemåler	1
31	900167	Koblingsarm	1
32	900176	Arm for løberulle	1
	243005	Bronzeleje, 1/2" I.D. x 3/4" O.D. x 3/4" lang	2

# MODEL H40B



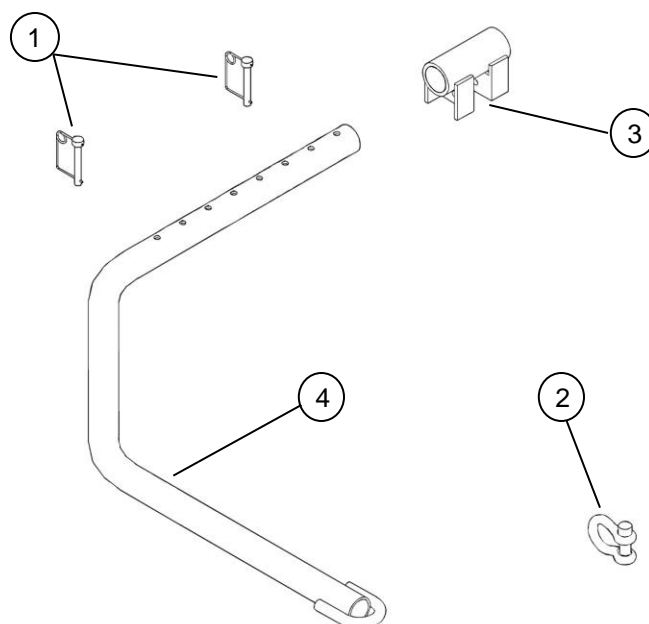
# L & G KOBLINGSDELE



## STYKLISTE

<u>Item</u>	<u>Part #</u>	<u>Beskrivelse</u>	<u>Antal</u>
1	202135	Sekskantbolt, 3/8" x 3" fuldgevind	2
2	216006	Wirelås 8" x 2-1/4" åbning	2
3	600001	Afstandsøsning	1
4	600002	Vinkel for laskedrejetap	2
5	900050	Tilkoblingstrækbom	1
6	600044	Tilkoblingsadapterplade	1
7	600009	Stopvinkel for koblingsdrejeled	1
8	600043	Koblingsdrejeledsforlænger	1
9	900026	Teleskopkobling	1
10	900007	Kort laske	1

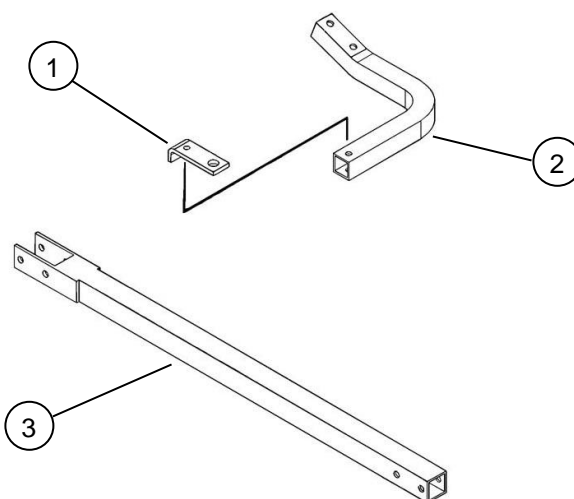
## ATV LASKEDELE



### STYKLISTE

<u>Item</u>	<u>Part #</u>	<u>Beskrivelse</u>	<u>Antal</u>
1	216002	Wirelås, .31" X 2.50"	2
2	216009	Sjækel med skrue	1
3	900057	Drejetap for kobling	1
4	900082	Laske	1

## VALGFRI KOBLINGSDELETS



### STYKLISTE

<u>Item</u>	<u>Part #</u>	<u>Beskrivelse</u>	<u>Antal</u>
1	600006	Koblingsvedhæng (5/16" (0,8 cm) monteringshul	1
2	600020	Bageste koblingsrør	1
3	900000	Lang laskeforlænger	1

# VALGFRIT UDSTYR

## VALGFRIT FLYDEKIT

Dette valgfri flydekit indeholder et ekstra for- og baghjul, som kan boltes fast i midten af klipperens deck. Dette er en god anti-skalperingsdetalje, som hjælper til med at bære midtersektionen og fungerer godt under følgende omstændigheder:

- Grov, ujævn overflade, hvor en ekstra svæven/opdrift er nødvendig
- Områder ved vandkanter omkring damme
- Arealer, der strækker sig over kanten bredden af vandløb
- Stejle vejbredder, hvor ekstra trækraft behøves
- Gradvis afsluttede eller toppe i en plæne



Fronten og bageste del sælges særskilt.  
Rear Floatation Kit (Part # 003902)  
Front Floatation Kit (Part # 003904)