



**DTK 50 Pt.No. 1003**

**DTK 80 Pt.No. 1004**

(Pt.No.2400-1520 Issue 9. december  
2016)

## **SIKKERHEDSFORSKRIFTER**

### **ET VIGTIGT BUDSKAB TIL EJERE OG BRUGERE AF C-Dax ANORDNINGER OG TILBEHØR**

Der advares om farerne ved at belaste din ATV eller andre køretøjer med mere end den vægt, de er beregnet til at bære.

Det er vigtigt at forstå, at enhver last eller anordning, hvadenten de er fastgjort til eller anbragt på køretøjet eller ATV-en, vil ændre stabiliteten eller manøvreringsegenskaberne for det pågældende køretøj eller ATV. Sprøjtebeholdere eller andet udstyr må kun fyldes til det niveau, hvor bruttovægten er indenfor belastningsgrænsen for ATV-en eller andet køretøj. Sikkerhed er et vigtigt anliggende hvad angår designet, fabrikationen, salget og brugen af sprøjtebeholdere og andet udstyr. Som producenter af sprøjtebeholdere og andet udstyr ønsker vi at bekræfte overfor dig og overfor vores øvrige kunder, at sikkerheden er meget vigtig for os. Vi benytter lejligheden til at minde dig om nogle simple, grundlæggende og på sund fornuft beroende sikkerhedsregler vedrørende brugen af sprøjtebeholdere og andet udstyr. Undladelse af at følge disse regler kan resultere i alvorlig tilskadekomst eller død for brugerne eller tilskuere. Det er væsentligt, at alle, der er involverede i monteringen, brugen, transporten og vedligeholdelsen og opbevaringen af dette udstyr, er opmærksomme, kloge og forsigtige og ordentligt oplært i sikkerhed.

Dette gælder også for udstyr, der er lånt eller lejet ud til nogen, der ikke har læst ejermanualen og ikke er fortrolig med betjeningen af det anvendte udstyr.

- OVERSKRID ALDRIG BELASTNINGSGRÆNSEN FOR ATV-EN ELLER ANDET KØRETØJ.
- BEMÆRK VENLIGST, AT FYLDE SPRØJTEBEHOLDEREN ELLER ANDET UDSTYR HELT OP OG / ELLER VEDFØJELSE AF EKSTRA UDSTYR TIL ATV-EN KAN OVERSTIGE ATV-ENS MAKSIMALE BELASTNINGSKAPACITET OG DET ER IKKE ANBEFALELSERVÆRDIGT AT GÅ UD OVER PRODUCENTENS RETNINGSLINJER.
- LASTEN SKAL VÆRE ORDENTLIG FORDELT OG SIKKERT FASTGJORT.
- REDUCER HASTIGHEDEN, NÅR DER TRANSPORTERES LAST ELLER DER TRÆKES EN TRAILER ELLER SLÆBES NOGET EKSTRA UDSTYR OG TILLAD STØRRE AFSTAND TIL OPBREMSNING.
- TILLAD ALDRIG NOGEN AT KØRE MED PÅ DIN SPRØJTE ELLER ANDET UDSTYR.
- FØLG ALTID INSTRUKTIONERNE I KØRETØJETS EJERMANUAL ANGÅENDE TRANSPORT AF LAST ELLER KØRSEL MED TRAILER.
- KORREKT VEDLIGEHOLD IFØLGE PRODUCENTENS ANBEFALEDE VEDLIGEHOLDELSERPROCEDURER ER AFGØRENDE.
- FØR DER GØRES BRUG AF KEMIKALIER, SKAL ETIKETTEN FRA KEMIKALIEPRODUCENTEN ELLER -LEVERANDØREN VEDRØRENDE PERSONLIG FOREBYGGENDE BESKYTTELSE OG BRUG LÆSES OG DER SKAL GÅS FREM SOM ANBEFALET.
- SIKKERHEDEN FOR ALLE KEMIKALIER, DER BRUGES INDENFOR LANDBRUGET ER UNDERLAGT JURISDIKTION UNDER EN REGERINGSINSTANS, MILJØMINISTERIET.

Hele vejene gennem denne manual er der fremhævet obligatoriske instruktioner, for at forhindre alvorlig tilskadekomst. **ADVARSEL** er obligatoriske instruktioner for at hindre alvorlig tilskadekomst eller permanent skade. **Forsigtig** er vejledende instruktioner for at sikre en pålidelig funktion af udstyret. **Noter** er af hensyn til en bekvem funktion.

### **NOTE**

For at udregne din sprøjtes bruttovægt, er konverteringsraten 1L vand svarer til 1Kg.

## GARANTI

### 1 GARANTI OG ERSTATNINGSFORPLIGTELSE

#### Brug af udstyret

1.1

Du må selv sikre dig, om udstyret er anvendeligt til den eller de brug, du påtænker at anvende det til.

#### 1.2 Dit forhold til detailhandleren

Hvor du mener, at du har et garantikrav (eller ethvert andet krav) i relation til udstyret, skal du kontakte den detailhandler, der solgte dig udstyret, ikke C-Dax direkte. Detailhandleren er ansvarlig for kontakten til C-Dax med hensyn til dit krav.

#### Garanti

1.3

C-Dax garanterer den oprindelige køber, at udstyret er solgt fri for defekter mht. materialer og fabrikation for en periode på 12 måneder fra datoen for det første detailhandelssalg (6 måneder fra datoen for det første detailhandelssalg, hvis udstyret er solgt i U.K.) underlagt betingelserne fremsat nedenunder.

1.4

C-Dax vil efter eget valg reparere eller erstatte det defekte udstyr (eller dele heraf) eller underrette detailhandleren af udstyret om at tilbagebetale købsprisen for sådant defekt udstyr til dig i tilfælde af brud på denne garanti, i henhold til betingelserne fremsat nedenunder.

**Erstatningsforpligtelse** Undtagen hvad angår garantien som anført i paragraf 1.2

1.5

ovenover, er alle garantier og anbringender (inklusive de, der er udtrykt eller underforstået ved lov) med hensyn til udstyret eller information mht. udstyret leveret til dig af C-Dax ekskluderet i den udstrækning, loven tillader.

1.6

Uanset alt andet i denne manual er C-Dax's maksimale erstatningsforpligtelse overfor dig (i tilfælde af, at en sådan erstatningsforpligtelse eksisterer) hvad angår ethvert garantibrud, ethvert anliggende fremsat i denne manual, eller for defekt udstyr eller information mht. udstyret, der er leveret, er begrænset til C-Dax's eget valg til at:

:(a) reparere eller erstatte udstyret (eller dele heraf); eller

(b) anmode detailhandleren af udstyret om at tilbagebetale til dig den pris, som du har betalt for udstyret.

1.7

Uanset alt andet i denne manual, vil C-Dax under ingen omstændigheder være erstatningspligtig, hverken i kontrakt, skade (inklusive forsømmelse) eller på anden måde:

(a) hvor du har ændret eller modificeret udstyret, misbrugt eller tilsluttet udstyret forkert, eller udstyret har været genstand for enhver usædvanlig eller ikke anbefalet anvendelse, service eller behandling (inklusive som fremsat i denne manual);

(b) hvor udstyret ikke er transporteret, opbevaret, behandlet eller brugt i overensstemmelse med enhver anvisning givet af C-Dax (eller detailhandleren) til dig (inklusive som fremsat i denne manual);

(c) hvor udstyret:

(d) er blevet genstand for forsømmelse, uheld eller udlejning, eller skaden hidrører fra almindelig slitage, beskadiget batteri eller angreb af kemikalier;

(i) er blevet bygget efter kundens specifikationer; eller

- (iii) er blevet demonteret, repareret eller serviceret af andre end en autoriseret service agent fra C-Dax;
  - (d) for tab eller skade forårsaget af faktorer uden for C-Dax's kontrol; eller
  - (e) for ethvert tab af profit eller indtægt, eller for enhver speciel, indirekte, tilfældig eller deraf følgende skade, tab eller tilskadekomst du måtte blive udsat for.
- 1.8 Hvor C-Dax vælger at reparere eller erstatte udstyret, vil de gøre sig rimelige bestræbelser for at gøre dette så snart det er praktisk muligt, men vil ikke være ansvarlige for en evt. forsinkelse i forbindelse hermed.
- 1.9 Du accepterer, at de transaktioner, der er indgået mellem dig og detailhandleren (og C-Dax) er sket med handel for øje og med hensyntagen til alle relevante omstændigheder ved transaktionen er det fair og rimeligt, at bestemmelserne i the Consumer Guarantees Act 1993 (NZ) (forbrugeraftaleloven) ikke gælder for sådanne transaktioner i deres fulde udstrækning som loven tillader. law.

## BESKRIVELSE

Dual Tank (dobbelte tanke) kit (DTK) tillader at en ekstra tank (50 liter eller 80 liter) kobles til en Sprayrider™ G2). DTK-en inkluderer ingen pumpe eller interne slanger. DTK tanken er forbundet til Sprayrider™ G2 tanken med to korte slanger mellem ventilerne i bunden af hvert ben. DTK50 kan monteres enten på fronten eller bagenden på de fleste ATV'er.

### ADVARSEL

C-Dax bekymrer sig om din sikkerhed. Bemærk venligst at DTK80 kun er til montering bagpå.  
Tag altid hensyn til grænserne for køretøjets vægt, før der monteres noget.

### INDHOLD

Beskrivelse	Antal
Den samlede tank komplet med låg, filter og vandtank	1
13 mm tilførselsslange	3m
Surringsbånd-SR50/80	1
Slangebånd-H-NYBK	8
Slangeforskruing-13 mm-messing	4
Kvik-kobling-1/4BSPM-messing	4
13 mm-2-vejs-ventil-NYBK	2

### INSTALLATION

1. Monter Sprayrider™ G2 tanken og DTK tanken på ATV lastbæreren.
2. Vær sikker på, at Sprayrider™ G2 er tom.
3. Brug en ring/gaffelnøgle eller top(nøgle), skru de fire propper i bunden af ventilerne ved basis af hvert ben på tankene.
4. Monter og fastgør de fire medleverede messing kvik-koblinger (se foto nedenunder) **OVERSPÆND IKKE MESSING-KOBLINGERNE**, de skal kun være fingerstrammet.
5. Skulle der forekomme lækager omkring gevindet - skru quick release koblingen ud og genmonter den og brug Loctite gevindforsegler 5331.
6. Med quick release koblingerne korrekt på plads er tankene nu klar til at blive forbundet.

#### NOTE

Gevindtape anbefales ikke til plastik-fittings.

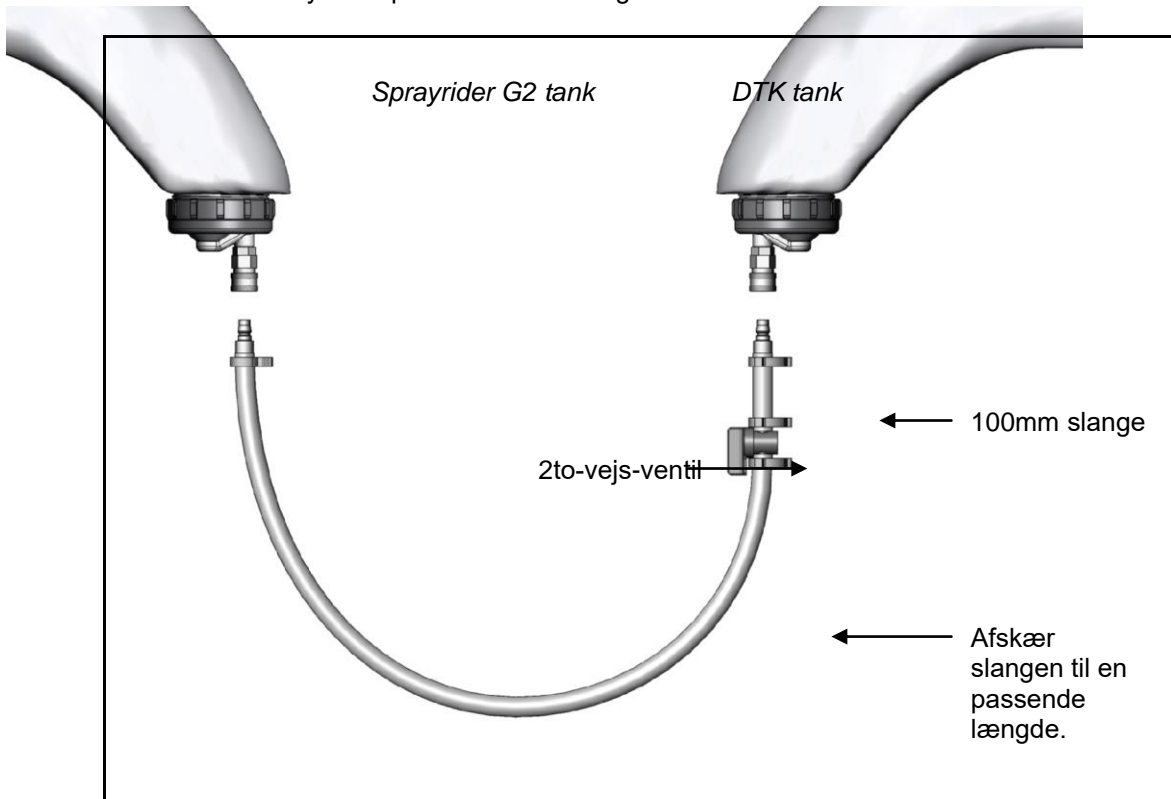
#### NOTE

Hvis ventilerne på din Sprayrider™ G2 ikke har en prop skruet ind i bundhætten kontakt venligst C-Dax LTD – gratis telefon 0800 230 230.



Montering af messing quick kobling

8. Afskær den medleverede 13mm slange til fire længder (se diagram nedenunder):
  - 2 længder på 100 mm
  - 2 længder som passer til at sammenføje de to tanke.
9. Anbring to-vejs-ventilen mellem et kort stykke af slangen og et langt stykke. Monter en messing slangeforskruning i hver af disse slangesamlinger med de medleverede plastik slangeklemmer. Gentag dette trin for den anden side.
10. Forbind hver dyse til quick release koblingen i bunden af hver tankventil



Slange setup

Ved brug i stejlt terræn kan der være en tendens til at den laveste tank vil lække lidt gennem låget. For at hindre dette i at ske, lukkes to-vejs-ventilen og den tomme tank med pumpen monteret først. Når denne tank er tom åbnes to-vejs-ventilerne og sprøjtningen fortsættes. I fladt terræn er der ikke behov for at lukke ventilerne på noget som helst tidspunkt.

### DRIFTSINSTRUKTIONER

1. Med begge tanke sikkert monteret til ATV-ens lastbærer, fyldes tankene med sprøjtevæske.
2. Løft Vacuum Release ventilen på Sprayrider™ G2 tanken i 4-5 sekunder for at sikre, at tank-ventilerne har åbnet sig, vær sikker på at ventilen er helt forseglet før sprøjtningen påbegyndes.
3. Start pumpen og betjen sprøjtepistolen, indtil al luft er ude af systemet. Dit system er nu driftsklart.

#### NOTE

Under normal drift vil væske blive trukket fra tanken på Sprayrider™ først, dernæst fra DTK tanken. Kemikalierne skal derfor hældes ligeligt i begge tanke.

### VEDLIGEHOLD

#### Rengøring

Det er vigtigt at rengøre sprøjten regelmæssigt. Efter hver brug skylles enheden igennem tre gange med rent vand. Brug C-Dax neutraliser til andet skyl.

#### FORSIGTIG

For at undgå beskadigelse af sprøjten og sprøjtepistolen, fjernes sprøjtevæsken fra sprøjten og sprøjtepistolen, før frost

## Filtre

Der er tre filtre i DTK væskesystemet. Hvert filter skal tjekkes og renses efter hver brug.

Tanksien er anbragt under låget. Rens altid sien/filteret før tanken fyldes med sprøjtevæske.

C-Dax ventil-samlingen ved basis af hvert ben har et netfilter af rustfrit stål ved basis af hvert ben for at filtrere væsken, før den når pumpen.

Skru hættten ved basis af hvert ben ud og fjern ventilen fra tanken for at rense den. Pas på ikke at miste O-ringen.

Skyl omhyggeligt hvert af de rustfri stålret med en slange.



### **FORSIGTIG**

For at undgå at beskadige netfilteret, prøv ikke at fjerne netfilteret fra ventil-samlingen.  
Brug ikke overdrevent tryk, når du renses ventilen og filternettet.

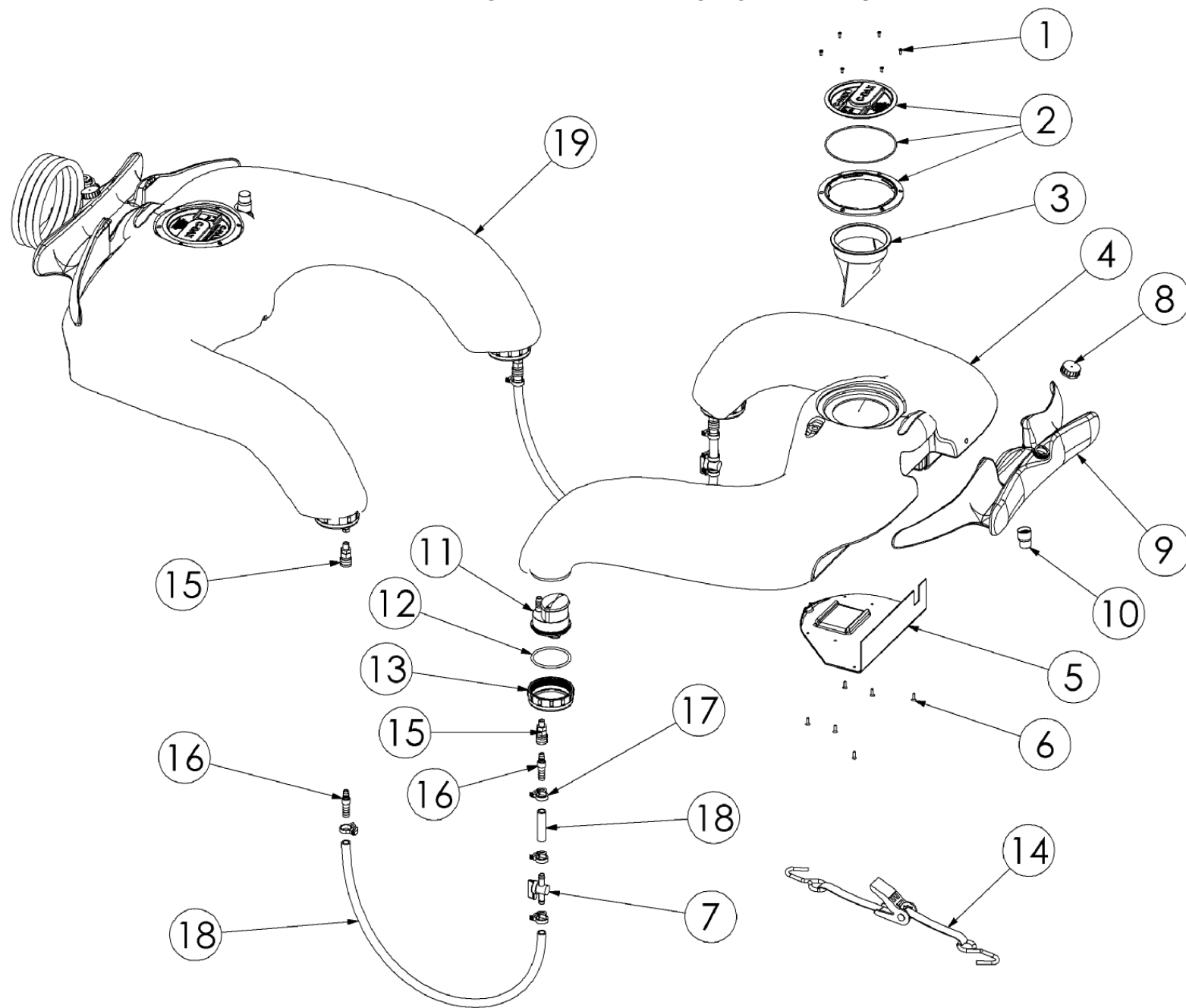
## **FJERNELSE AF DTK ENHEDEN**

For at fjerne DTKen:

1. Fjern sugeslangerne fra bunden af hver ventil.
2. Løsn surringen.
3. Løft DTK-en af køretøjet.

Anbring tanken på en passende støtte, så benene ikke skal understøtte vægten af tanken. Tanken kan passende hænge på en væg ved brug af en slynge reb rundt om tankens center.

RESERVEDELEDELE EKSPLODERET DIAGRAM



### RESERVEDELE EKSPLODERET DIAGRAM

ITEM No	PART No	BESKRIVELSE	ANTAL
1	3270-8012	Screw-CSK POZI-8Gx1/2-SS	6
2	8427-6005	Lid & Ring ASY-D150-ATV	1
3	3400-1110	Filter-Basket-D150-W/Ring	1
4	7500-3650	Tank-SR-50L-MDPE	1
	7500-3680	Tank-SR-80L-MDPE	1
5	7500-1500	Cover-Pump-SR50/80-MDPE	1
6	3090-0512	Screw-PH-PHIL-M5x12-SS	6
7	8900-8410	Valve-2 Way HSK-13MM-NYBK	2
8	1600-7000	Cap-Freshwater Tank-SR	1
9	7500-5100	Tank-Freshwater-SR-MDPE	1
10	8900-8580	Valve-Water Bottle-BL/Y	1
11	8427-9700	Valve ASY-Suction QR-DTK	2
12	5450-2370	O Ring-Filter Bowl-312	2
13	3400-5500	Nut-Filter Bowl-312/4-NY	2
14	8410-8450	Strap-Ratchet-SR50/80-Blue	1
15	6200-7240	Valve-QR NL-1/4BSPM-BS	4
16	6200-7230	ST-QR NL HSK-13-Brass	4
17	2000-0018	Clamp-Hose-H-NYBK	8
18	4100-0013	Hose-DLVY-40 Bar-13	3m
19	N/A	Sprayrider™ G2	Not supplied in DTK kit