



ATV-50/90/100 I/II/V
EJERMANUAL

FORORD

Må vi , producenten, benytte denne lejlighed til at takke dig for at have valgt vores **ATV** til at tjene dig.

Denne ejermanual er udarbejdet til dig for at give detaljerne mht. drift og nødvendig vedligehold for at kunne fungere på en sikker måde. Derfor beder vi dig om at læse manualen, før du tager køretøjet i brug.

Det er vores oprigtige ønske, at du vil nyde at bruge ATV-en og få en masse sjov ud af den. Skulle du have nogen som helst problemer, er du yderst velkommen til at kontakte din lokale forhandler i dit område.

INDHOLD

	Side
1. Forord -----	2
2. Advarsel-----	4
3. Sikkerhedsnotater-----	5
4. Specifikationer -----	6-9
5. Periodisk tjek og service -----	10
6. Tjek forud for kørsel -----	11-14
7. Funktion -----	15-29
8. Den korrekte måde at køre på-----	30-31
9. Anormaliteter og fejlfinding -----	32
10. Produkt-identifikations nummer -----	33
11. Inspektion før levering -----	34
12. Monteringsinstruktion-----	35-37
13. Vedligeholdelses- og serviceregistreringer -----	38-40
14. Abnormitet service registrering -----	41-42

ADVARSEL

KUN FØREREN

Belastningsgrænsen og sædekonfigurationen for dette køretøj er kun konfigureret til at transportere føreren.

Det er ikke sikkert at transportere passagerer.

OVERVÅGNING OG INSTRUKTION AF EN VOKSEN ER KUN PÅKRÆVET VED OFF-ROAD BRUG.

Dette køretøj er kun designet og produceret til off-road brug.

Kørsel på offentlige gader, veje og hovedveje er ulovlig.

BÆR ALTID EN HJÆLM OG NØDVENDIGT

BESKYTTELSESUDSTYR. LÆS DENNE EJERMANUAL GRUNDIGT.

KØR IKKE MED DETTE KØRETØJ OM NATTEN.

DET ER FARLIGT AT KØRE I TÅGET OG UKLART VEJR.

SKKERHEDSNOTER

- ⚠ Tillad ikke dine børn at køre uden din overvågning.
- ⚠ Dette køretøj er **KUN TIL FØREREN, INGEN PASSAGERER**
- ⚠ Hold en sikker afstand mellem dit køretøj og andre køretøjer.
- ⚠ Dette køretøj er kun designet til at køre på jævne, off-road flader, fri for forhindringer.
- ⚠ Både forældrene og deres børn skal fuldt ud have forstået alting i denne manual, før de kører.
- ⚠ Det er ulovligt at køre med dette køretøj på offentlige veje eller hovedveje. Hvis det er nødvendigt at krydse en offentlig vej, bedes du venligst stige af køretøjet og skubbe den over vejen.
- ⚠ Kør ikke dette køretøj under indflydelse af alkohol eller medikamenter/ rusmidler. Dette kan svække dømmekraften og resultere i alvorlig tilskadekomst eller endog død.

SPECIFIKATIONER

Model	ATV-50(1)	ATV-90(1)	ATV-100(1)
MOTORKAPACITET	49cc	83cc	96cc
TYPE	LUFTKØLET, TO-TAKTS		
STARTER	KICK-START & ELEKTRISK		
SMØRING	OLIE IBLANDET BENZINEN		
TRANSMISSION	AUTOMATISK (C.V.T. · kilerem)		
TÆNDRØR	NGK BP7HS		
BATTERI	12V-4AH		
OLIEBEHOLDNING	1 Liter		
BENZINTANK	5 Liter		
TOTALLÆNGDE	1465 mm	1525 mm	
TOTALBREDDE	875 mm	890 mm	
TOTALHØJDE	860 mm	900 mm	
SÆDEHØJDE	660 mm	700 mm	
AKSELAFASTAND	955 mm		
PATENTERET TØRVÆGT	100 kg	105 kg	
BREMSER	Front: Dobbelt tromle/Bag: tromle eller skiver (Valgfrit)		
OPHÆNG/AFFJEDRING	Front: A-Arm /Oliedæmper/Bag: svingarm/enkelt støddæmper		
DÆK FORAN	16x8-7	20x7-8(19x7-8)	
DÆK BAG	16x8-7	18x9.5-8(19x7-8)	

SPECIFIKATIONER

Model	ATV-50(2)	ATV-90(2)	ATV-100(2)
MOTORKAPACITET	49cc	83cc	96cc
TYPE	LUFTKØLET , TO-TAKTS		
STARTER	KICK-START & ELEKTRISK		
SMØRING	OLIE IBLANDET BENZINEN		
TRANSMISSION	AUTOMATISK (C.V.T. , KILEREM		
TÆNDRØR	NGK BP7HS		
BATTERI	12V-4AH		
OLIEBEHOLDNING	1 Liter		
BENZINTANK	5 Liter		
TOTALLÆNGDE	1465 mm	1525 mm	
TOTALBREDDE	875 mm	890 mm	
TOTALHØJDE	860 mm	900 mm	
SÆDEHØJDE	660 mm	700 mm	
AKSELAFSTAND	955 mm		
PATENTERET TØRVÆGT	100 kg	105 kg	
BREMSER	Front: Dobbelt tromle/ Bag: Tromle eller skive (valgfrit)		
OPHÆNG/AFFJEDRING	Front:A-Arm/Olie-dæmpet:Bag:Svingarm/enkelt støddæmper		
DÆK FORAN	16x8-7	20x7-8(19x7-8)	
DÆK BAG	16x8-7	18x9.5-8(19x7-8)	

SPECIFIKATIONER

Model	ATV-50(5)	ATV-90(5)	ATV-100(5)
MOTORKAPACITET	49cc	83cc	96cc
TYPE	LUFTKØLET, TOTAKTS		
STARTER	KICK-START & ELEKTRISK		
SMØRING	OLIE IBLANDET BENZINEN		
TRANSMISSION	AUTOMATISK (C.V.T. · KILEREM)		
TÆNDRØR	NGK BP7HS		
BATTERI	12V-4AH		
OLIEBEHOLDNING	1 Liter		
BENZINTANK	5 Liter		
TOTALHØJDE	1465 mm	1525 mm	
TOTALBREDDE	875 mm	890 mm	
TOTALHØJDE	860 mm	900 mm	
SÆDEHØJDE	660 mm	700 mm	
AKSELAFSTAND	955 mm		
PATENTERET TØRVÆGT	100 kg	105 kg	
BREMSER	Front: Dobbelt tromle/ Bag: Tromle eller skive (valgfrit)		
OPHÆNG/AFFJEDRING	Front:A-Arm/Olie-dæmpet:Bag:Svingarm/enkelt støddæmper		
DÆK FORAN	16x8-7	20x7-8(19x7-8)	
DÆK BAG	16x8-7	18x9.5-8(19x7-8)	

SPECIFIKATIONER

Model	ATV-50(6)	ATV-90(6)	ATV-100(6)
MOTORKAPACITET	49cc	83cc	96cc
TYPE	LUFTKØLET, TOTAKTS		
STARTER	KICKSTART & ELEKTRISK		
SMØRING	OLIE IBLANDET BENZINEN		
TRANSMISSION	AUTOMATISK (C.V.T., KILEREM)		
TÆNDRØR	NGK BP7HS		
BATTERI	12V-4AH		
OLIEBEHOLDNING	1 Liter		
BENZINTANK	5 Liter		
TOTALLÆNGDE	1480 mm	1525 mm	
TOTALBREDDE	930 mm	890 mm	
TOTALHØJDE	940 mm	940 mm	
SÆDEHØJDE	700 mm	740 mm	
AKSELAFSTAND	955 mm		
PATENTERET TØRVÆGT	100 kg	105 kg	
BREMSE	Front: Dobbelt tromle/ Bag: Tromle eller skive (valgfrit)		
OPHÆNG/AFFJEDRING	Front:A-Arm/Olie-dæmpet:Bag:Svingarm/enkelt støddæmper		
DÆK FORAN	16x8-7	20x7-8(19x7-8)	
DÆK BAG	16x8-7	18x9.5-8(19x7-8)	

PERIODISK TJEK OG SERVICE

Vedligeholdelsesskema

Intervallerne for vedligehold i den følgende tabel er baseret på normale kørselsforhold. Kørsel på usædvanligt støvede arealer kræver hyppigere service.

Items	Tid for service	Førstel Service *Første uge	Månedligt	Pr.kvartal	Årligt
Luftfilter				C	C,I
Benzinfilter/Benzinslange		I		I	
Dæktryk/slid		I	I		
Batteri				I	
Bremsetolerance & Styretøj		I	A		
Støddæmpere			I		
Skruers fasthed		I	I		
Tændrør				C	
Skift af gearkasseolie					I
Smøring af chassis				C,G	I
Karburator		I		A	C
Drivkæde		I		I,A,G	

 **C:** Rens; **A:** Juster; **G:** Fedt; **I:** Inspektion, tjek, udskift om nødvendigt

TJEK FØR KØRSEL

Inspicer dit køretøj hver dag, før du kører med det. Det tager kun nogle få minutter at tjekke og kan måske redde dit liv.

- ⚠ Tjek dækkenes tilstand og dæktrykket.
- ⚠ Tjek møtrikker, bolte og andre befæstelser.
- ⚠ Tjek drivkædens tilstand og dens slæk.
- ⚠ Tjek at motorens stopkontakt fungerer godt.
- ⚠ Tjek at gashåndtaget/reguleringsspjældet åbner og lukker gnidningsløst.
- ⚠ Tjek brændstofniveauet i benzintanken og olieniveauet i olietanken.
- ⚠ Tjek bremsefunktionen for at se, om der er kabelholdere på kablerne.
- ⚠ Tjek at styret drejer nemt til højre og venstre.
- ⚠ Tjek bremsegrebet for effektiv bremsning. Spillerummet bør være mellem 1-2 cm (omkring en halv tomme). Prøv at bremse lige så snart du er kørt.

TJEK FØR KØRSEL

TJEK og/eller EFTERFYLD OLIE

FORSIGTIG :

- * Vær sikker på, at der er tilstrækkeligt olie på og at dækslet er sat ordentligt på.
- * Total olietankbeholdning: 1.0 Liter
- * Foreskrevet olie: kun to-takts motorolie, syntetisk olie anbefales.
- * Brug SAE 90 gearolie til transmissionen.
- * Er der for lidt olie, vil det skade motoren/ brænde delene sammen.

TJEK og / eller PÅFYLD BENZIN.

FORSIGTIG:

- * Stop motoren før påfyldning.
- * Brug blyfri benzin med oktantal 92 eller højere.
- * Drej benzintankens låg med uret for at skrue det på. Mod uret for at løsne det.
- * Overfyld ikke med brændstoffet. Det kunne forårsage brand, når motoren er varm.

TJEK FØR KØRSEL

DÆKTRYK

Tjek om dæktrykkene er normale

Dækstørrelse: 16x8-7 (50cc), 20x7-8, 18x9.5-8
Anbefalet dæktryk: 8 psi (0.56 kgf/cm²)
Max. tryk : 10 psi (0.7 kgf/cm²)
Min. tryk: 6 psi (0.42 kgf/cm²)

Dækstørrelse: 19x7-8 Anbefalet
dæktryk: 2.2 psi (0.15 kgf/cm²)
Max. tryk: 2.6 psi (0.18kgf/cm²)
Min. tryk: 1.8 psi (0.13kgf/cm²)



- ⚠ Tjek om der er grus/småsten i dækkenes riller eller sidder søm/skruer i dækket.
- ⚠ Rens i så fald. Tjek for revner eller kraftig slitage. Hvis sliddet overskrider grænsen, udskift dækket.
- ⚠ Tjek mærkningerne på dækket mht. detaljeret specifikation og information.

TJEK FØR KØRSEL

BATTERI

- ⚠ Slå sædet op.
- ⚠ Fjern den positive og negative terminal (den negative først). Udtag batteriet og tjek spændingen.
- ⚠ Normal spænding: 12V og derover.
- ⚠ Hold altid terminalerne rene.
- ⚠ Oplad batteriet efter instruktionerne på batteriet.



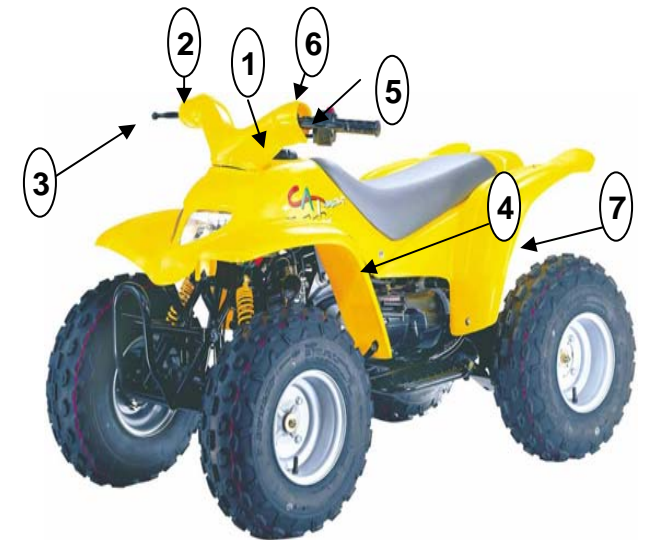
FRONT & BAGESTE STØDDÆMPERE

- ⚠ Læg tryk på både styrehåndtagene og sædet for tjekke de forreste og bageste støddæmperes funktion.
- ⚠ Tjek om udstødningen er normal.

FUNKTION

PLACERING AF DELENE (ATV I)

- (1) Benzintank
- (2) Gashåndtag
- (3) Greb for forbremse
- (4) Benzinhane
- (5) Bagbremse/greb for
parkeringsbremse
- (6) Kontakt til start af motor
- (7) Lås for sædet



FUNKTION

PLACERING AF DELE (ATV II)

- (1) Benzintank
- (2) Gashåndtag
- (3) Greb for forbremse
- (4) Benzinhane
- (5) Bagbremse/greb for parkeringsbremse
- (6) Kontakt til start af motor
- (7) Låsforsædet



FUNKTION

PLACERING AF DELE (ATV V)

- (1) Benzintank
- (2) Gashåndtag
- (3) Greb for forbremse
- (4) Benzinhanne
- (5) Bagbremse/greb
parkeringsbremse
- (6) Kontakt til startafmotor
- (7) Lås for sædet



FUNKTION

PLACERING AF DELE (ATV VI)

- (1) Benzintank
- (2) Gashåndtag
- (3) Greb for forbremse
- (4) Benzinhanne
- (5) Bagbremse/greb for
parkeringsbremse
- (6) Kontakt til start af
motor
- (7) Lås forsædet



FUNKTION

HOVEDKONT.

OFF

⚠ For at slukke motoren. Nøglen

⚠ kan tages ud.

ON

⚠ For at starte motoren.

⚠ Nøglen kan ikke tages ud.

☰

⚠ For at betjene forlygten. Nøglen

⚠ kan ikke tages ud.



FUNKTION

EL-STARTER

* Roterer motoren.

⚠ **FORSIGTIG:**

* Tryk ikke starterknappen ind igen, når motoren kører.

* Tryk ikke på starterknappen i mere end 10 sekunder for at starte.

KONTAKT FOR FORLYGTE



Nærlys

* Til normale forhold.



Langt lys

* For

længererækkende lys

⚠ **Bemærk:**

US-versionen er ikke udstyret med kontakten "kontakt for forlygte".



Kontakt for
forlygte

Knap for el-
starter

FUNKTION MOTORKONTAKT

RUN (KØR)

* Motoren kan starte og køre.

STOP

* Motoren kan ikke startes.
Kan også bruges som nødstop-
kontakt.



Motorkontakt

FUNKTION
LYSINDIKATOR FOR DIVERSE FUNKTIONER
(ATV-R)

R	Bak(gear)
N	Neutral
	Langt lys
1	1. Gear
2	Drive Gear
	Olieadvarselampe



**FUNKTION
MODUS FOR
GEARSKIFTE (ATV
med bakgear**



GEARVÆLGER

3. 1. GEAR



2. DRIVE GEAR



4. BAKGEAR



FUNKTION

SKIFT TIL BAKGEAR

1. Stil gearvælgeren i "N" position, skub skiftearmen til bakgear til venstre side og hold den der.
2. Træk gearvælgeren bagud for at slå bak, slip så skiftearmen til bakgear for at køre.

FORSIGTIG

Brug aldrig vold for at slå bak uden at bruge skiftearmen til bakgear.



Skiftearm til bakgear

FUNKTION

SIKKERHEDSKONTAKT (KUN 50CC). Denne kontakt er placeret på venstre side af chassiset. Denne kontakt er udstyret med et dæksel og en (nylon)rem. Dækslet skal være fastgjort til køretøjet og remmen skal fastgøres til kørerens bælte eller håndled. Dette er af hensyn til kørerens sikkerhed.



Sikkerhedskontakt

FUNKTION

FRONT- / BAG- OG PARKERINGSBREMSE

1. Betjen for-/bagbremse grebet med et fast tag.
2. Pres grebet nedad indtil bremsen "tager".~
3. Når bremsen "tager", vil hjulene stoppe.

⚠ FORSIGTIG:

※Juster bagbremsen korrekt, da parkeringsbremsen måske ellers ikke vil fungere, selv om bremsegrebet er sat i fastlåst position.

Ophør af bremsning

- ⚠ Træk kraftigt i bremsegrebet og det fixerede greb vil løsne sig
- ⚠ Der er ingen bremsefunktion efter at bremsegrebet er sluppet



Parkerings-
bremse

FUNKTION

FRONTBREMSE BREMSEVÆSKE NIVEAU (KUN SKIVEBREMSEVERSION): Stil håndtaget lige for at tjekke bremsevæskenniveauet.


Bremsevæskenniveauet skal holdes mellem den øvre og nedre grænse.


Påfyld bremsevæske om nødvendigt eller udskift den, når væskens farve bliver mørkebrun.



FUNKTION


START AF MOTOR

 Vær sikker på, at der er nok olie og benzin på, før du starter.

1. Drej "hovedkontakten" til ON.
2. Stil motorkontakten (for motoren) i  POSITION.
3. Hold i venstre bremsegreb og start så motoren ved at bruge el-starteren.
Gashåndtaget skal være i "lukket" position.
4. Opvarmning i flere minutter er nødvendig efter koldstart af motoren.

 **FORSIGTIG :**

- * Slip el-startknappen straks efter at motoren er startet.
- * Tryk ikke på knappen igen når motoren kører, da dele kan blive beskadiget.
- * Start motoren på et åbent område, da udstødningsgasserne fra motoren er giftig kullite.

 I tilfælde af, at motoren ikke vil starte efter starteren har kørt 3 ~ 4 sekunder, drej let på gashåndtaget. Så skulle motoren starte.

FUNKTION

BENZINHANE

- ⚠ Benzinhanen er anbragt på højre side af køretøjet.
- ⚠ Når pilemærket på hanen peger på "ON" (ÅBEN) position, vil benzin under normale forhold blive tilført.
- ⚠ Når pilen peger på "OFF" (LUKKET), kan der ikke tilføres benzin.
- ⚠ Når pilen peger på "RES", bedes du påfylde benzin snarest muligt.



DEN KORREKTE KØREMÅDE START AF KØRSLEN

Brug din tommelfinger til presse på det lille gashåndtag for acceleration eller deceleration.

- ⚠ Acceleration svarer til at øge hastigheden. Ved et langsomt tryk på gashåndtaget vil motorkraften blive aktiveret.
- ⚠ Deceleration svarer til at nedsætte hastigheden. Slippes gashåndtaget, vil det automatisk vende tilbage til udgangsposition.
- ⚠ Fordi baghjulet ikke yder forskellig hastighed for hjulrotation, må føreren lære at flytte sin vægt og kontrollere gashåndtaget, så det ikke skubbes for meget.



Throttle Lever

DEN KORREKTE KØREMÅDE

STANDSNING AF KØRETØJET

For at nærme dig stedet, hvor du vil parkere.

Slip gashåndtaget og anvend både for- og baghjulsbremserne, mens køretøjet er stoppet.

 Fuldfør standsningen

- * Motoren vil standse, når hovedkontakten drejes til " OFF " .
- * Parkér ikke på ujævnt terræn for at undgå væltning.

 **FORSIGTIG:**

* Drej ikke hovedkontakten eller motorkontakten til "OFF" under processen.

TILKØRSELSPROCESSEN

Under de første par ugers kørsel skal du ikke køre meget hurtigt med køretøjet og ikke nærme dig motorens maksimale omdrejningstal. Tilkørselsprocessen vil i høj grad øge motorens levetid og motorens kraft på langt sigt.

ANORMALITETER OG FEJLFINDING

Hvis motoren ikke vil starter eller vedbliver at køre.

Prøv at diagnosticere disse fejlfunktioner selv som følger.

Tjek at motorstop kontakten er i RUN position.

Tjek benzintanken for at se, om der er tilstrækkeligt med benzin. (benzinhanen på ON eller RES).

Tjek om fremgangsmåden for start af motoren er korrekt.

Kontakt din lokale forhandler snarest muligt for tjek af en hvilken som helst anormalitet ved dit køretøj.

PRODUKT IDENTIFIKATIONSNUMMER

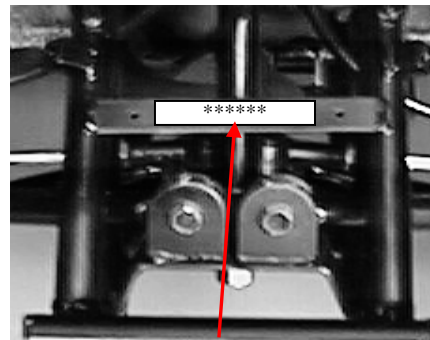
Registrer dit stelnummer og motornummer for reference.

Stelnummeret (VIN) er stemplet på
fronten af køretøjet.

STELNUMMER_REL _____

Motornummeret er indgraveret på
toppen af venstre krumptakhus.

MOTORNUMMER _____



STELNUMMER



MOTORNUMMER

INSPEKTION FØR LEVERING

- 1. Registrer stel- og motornummeret i ejermanualen.
- 2. Tjek at alle dæk har det korrekte tryk som specificeret i ejermanualen.
- 3. Tjek at motorolietanken er fyldt (to-takts, SAE30).
- 4. Batteriet er korrekt monteret.
- 5. Alle bremsekabler er korrekt justeret.
- 6. Benzintanken har tilstrækkeligt benzin til at fungere.
- 7. Tjek ophæng/affjedring og drivkæden for korrekt montering.
- 8. Tjek at alle elektriske komponenter og lygter fungerer korrekt.
- 9. Vær sikker på, at ejermanualen og værktøjstasken er anbragt under sædet.

Tjek ejermanualen eller spørg din forhandler, hvis du har spørgsmål.

MONTERINGSINSTRUKTIONER

1. Tag batteriet ud og fyld det med den syre, der fulgte med batteriet. For-opladning af batteriet vil forlænge dets levetid. Forberedelses- og opladningsproceduren er baseret på batteriinstruktionerne.
2. Monter baghjulene og delene i følgende rækkefølge:
 - A. 14x40x4.5 mm skive (stor)
 - B. 14mm sekskantbolt (torque 450~550kg-cm, 44~54N-m)
 - C. Split (åben dens ende op efter monteringen).
 - D. Gummihætte.
3. Monter forhjulene og delene i følgende rækkefølge:
 - A. 12x40x4.5mm skive (stor)
 - B. 12mm sekskantbolt (torque 300~350kg-cm, 29.5~34N-m)
 - C. Split (åbn dens ende op efter monteringen).
 - D. Gummihætte.
4. Monter forreste kofanger.

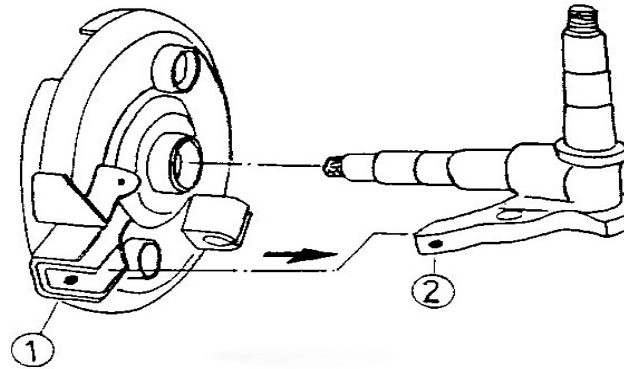
MONTERINGSINSTRUKTIONER (FORTSAT)

5. Sæt styret i styrestammen (husk låsepind). Stram de fire sekskantbolte. Monter det bageste dæksel på håndtaget og juster kablerne og wirene ordentligt.
6. Træk i sædelåsets kabel og fjern sædet. Monter batteriet med den røde ledning til den positive (+) og den sorte ledning til den negative (-) batteriterminal.
7. Fyld to-takts indsprøjtningsoolie på olietanken og blyfri benzin på benzintanken før start. Vær sikker på, mærket på benzinhansen peger på "ON" (ÅBEN) stilling.
8. A. Drej hovedkontakten og prøv at starte motoren.
For at anvende el-starteren skal du tjekke følgende:
Drej motor-funktionskontakten, der er placeret på det venstre håndtag.
B. Træk i bremsegrebet til baghjulsbremsen.

C. Tryk på elstarter-knappen for at starte.

MONTERINGSINSTRUKTION (fortsat)

9. Hvis køretøjet kører i et meget støvet område, tilføj mere olie til luftfiltret.



FORSIGTIG
Førmontering
af forfælgene vær
klar over at
holder(1) i forreste
bremsepla-
desamling skal
passe ind i front
styrespindelens 7
mm plade (2).

VEDLIGEHOlds- OG SERVICEREGISTRERING

INTERVAL	500 KM	1,000 KM
NOTER : _____ _____ _____	NOTER : _____ _____ _____	NOTER : _____ _____ _____
FORHANDLER : DATO :	FORHANDLER : DATO :	FORHANDLER : DATO :
2,000 KM	3,000 KM	4,000 KM
NOTER : _____ _____ _____	NOTER : _____ _____ _____	NOTER : _____ _____ _____
FORHANDLER : DATO :	FORHANDLER: _____ DATO :	FORHANDLER : _ DATO :

VEDLIGEHOlds- OG SERVICEREGISTRERING

5,000 KM	6,000 KM	7,000 KM
NOTER : _____ _____ _____	NOTER : _____ _____ _____	NOTER : _____ _____ _____
FORHANDLER : DATO :	FORHANDLER : DATO :	FORHANDLER : DATO :
8,000 KM	9,000 KM	10,000 KM
NOTER : _____ _____ _____	NOTER : _____ _____ _____	NOTER : _____ _____ _____
FORHANDLER : DATO :	FORHANDLER : DATO :	FORHANDLER : _ DATO :

VEDLIGEHOlds- OG SERVICEREGISTRERING

11,000 KM	12,000 KM	13,000 KM
NOTER : _____ _____ _____	NOTER : _____ _____ _____	NOTER : _____ _____ _____
FORHANDLER : DATO :	FORHANDLER : DATO :	FORHANDLER : DATO :
14,000 KM	15,000 KM	16,000 KM
NOTER : _____ _____ _____	NOTER : _____ _____ _____	NOTER : _____ _____ _____
FORHANDLER : DATO :	FORHANDLER : DATO :	FORHANDLER : DATO :

ANORMALITETS SERVICE REGISTRERING

KILOMETERTÆLLER KM NOTER : _____ _____ _____ _____	KILOMETERTÆLLER KM NOTER : _____ _____ _____ _____	KILOMETERTÆLLER KM NOTER : _____ _____ _____ _____
FORHANDLER : DATO :	FORHANDLER : DATO :	FORHANDLER : DATO :
KILOMETERTÆLLER KM NOTER : _____ _____ _____ _____	KILOMETERTÆLLER KM NOTER : _____ _____ _____ _____	KILOMETERTÆLLER KM NOTER : _____ _____ _____ _____
FORHANDLER : DATO:	FORHANDLER : DATO :	FORHANDLER : DATO :

ANORMALITETS SERVICE REGISTRERING

KILOMETERTÆLLER: KM NOTER : _____ _____ _____ _____	KILOMETERTÆLLER: KM NOTER : _____ _____ _____ _____	KILOMETERTÆLLER: KM NOTER : _____ _____ _____ _____
FORHANDLER : DATO :	FORHANDLER : DATO :	FORHANDLER : DATO :
KILOMETERTÆLLER: KM NOTER : _____ _____ _____ _____	KILOMETERTÆLLER: KM NOTER : _____ _____ _____ _____	KILOMETERTÆLLER: KM NOTER : _____ _____ _____ _____
FORHANDLER : DATO :	FORHANDLER : DATO :	FORHANDLER : DATO :