



Contents

- 1. Warnings and Safety
- 2. Handling, Maintenance and Instructions
- 3. Folding Instructions
- 4. Troubleshooting

1. WARNINGS AND SAFETY



-Before and after every use, inspect your Powerblanket® product for rips, tears or holes of any kind, and inspect the power supply cord for damage. Do not return to service or apply power to any damaged Powerblanket® product.

- When in use, a Powerblanket product might be placed over warning labels or instructions on other products. You should be familiar with the content and location of such warning labels or instructions before covering them with the Powerblanket product. The warnings and instructions provided in this guide relate only to the Powerblanket product, and should not be used as a substitute for any warnings or instructions on other products used with the blanket. Powerblanket makes no representations as to suitability for use with specific products. For questions regarding whether other products may be used safely with a Powerblanket product, please refer to the warnings and instructions provided with the covered product, and/or contact the product manufacturer.

- Any labels or information attached to Powerblanket blankets for products other than the blanket have been included as a convenience to consumers. Powerblanket cannot verify the accuracy and adequacy of such labels and consumers should refer to the other product for additional warnings and guidance.

-Always use a Ground Fault Protection Device when using Powerblanket products.

-Never connect to a higher voltage power supply than what is listed on the cord tag.

-Never use ungrounded, worn, or damaged extension cords.

-Do not submerge Powerblanket products in liquids. They are liquid resistant, but not liquid proof.

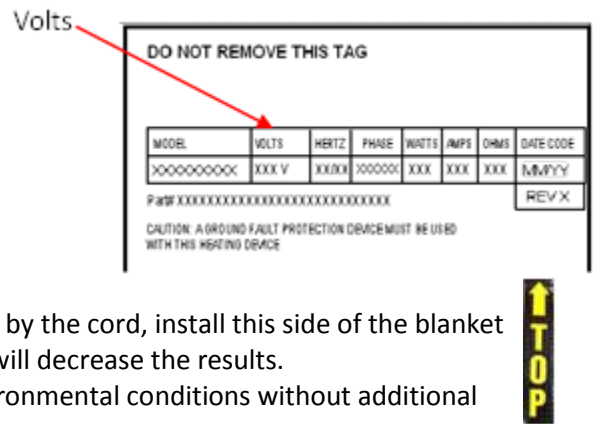
-Never pull, drag, or lift the product by the power cord.

-Never connect to power when the product is folded up.

-When using a product that has an arrow and the word "TOP" by the cord, install this side of the blanket at the top of the vessel. Installing in any other configuration will decrease the results.

-Powerblanket products are designed to operate in most environmental conditions without additional insulation. Do not cover the product.

-Do not place heavy objects on the product and never walk on it.



2. HANDLING, MAINTENANCE AND INSTRUCTIONS

-Clean surfaces daily of all dirt and debris with a mild soap and warm water and then inspect for rips, tears, or holes of any kind. Do not return to service until repaired. To retain the warranty, patch all holes using the Powerblanket blanket vinyl repair kit.

-Be sure the work area is free of sharp objects that may puncture or tear your Powerblanket product.

-Make sure that the side marked COLD, or sometimes the side with straps, is facing AWAY from the surface requiring heat.

-Prepare for storage by removing all debris that may pierce the outer shell. If possible, avoid folding the product. If folding is necessary, follow the steps below.

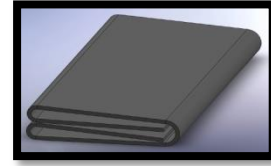
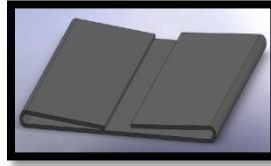
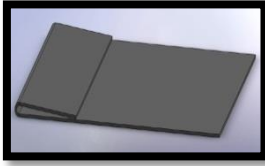
Thank you for purchasing a Powerblanket® product!



Warning and Instruction Guide

3. FOLDING INSTRUCTIONS

-When folding the blanket **avoid** creasing and crumpling. Fold lines should have an arch to prevent damage to the product.



| | | |
|--|---|---|
| 1-Start with the cold side facing up. Fold one quarter to center, cold side to cold side as above. | 2-Then fold the blanket one quarter to center again, cold side to cold side as above. | 3-Then fold the blanket in half, cold side to cold side as above. |
|--|---|---|

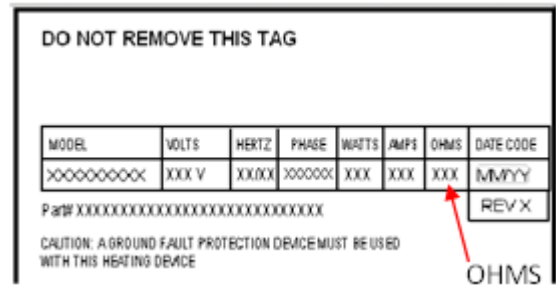
Note: Only fold the blanket as many times as necessary to prepare for storage. Excessive folding and creasing may damage the product! **Never fold the blanket hot to hot. Never roll up the product.**

4. TROUBLESHOOTING GUIDE

Note: Test only when the product is disconnected from the power source.

- Check the product supply and extension cords to ensure that they are working properly.
- Check the product for any damage. (For example, puncture holes, rips, cuts, tears, nails, staples, form spikes, or melted/deformed spots.)
- Check the electrical resistance characteristics of the product using an ohmmeter. To do an ohmmeter test, follow these four steps.

1. Disconnect the plug of the product from the power supply.
2. Inspect the plug and cord for signs of damage. Do not use the product if it has a damaged plug or cord. If the plug and cord are not damaged, please continue with the troubleshooting.
3. Connect the ohmmeter to the blades of the plug on the blanket (see below). Compare the meter reading with that shown on the cord tag of the product. The reading should be within +/- 10% of the value on the cord tag. If it is lower by 10%, there may be excessive moisture within the blanket, or the heater may have been damaged. If it is higher by 10%, the product may have been damaged.



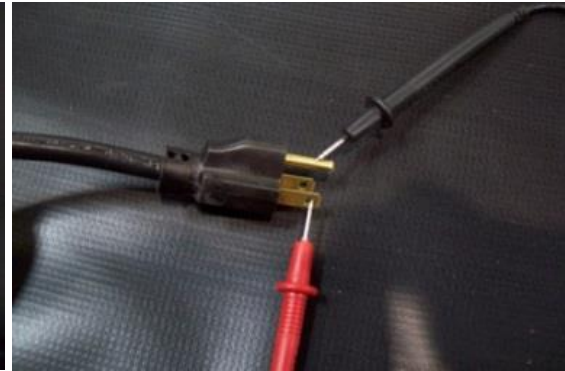
Thank you for purchasing a Powerblanket® product!

4. There should be high electrical resistance from the ground post to either of the blades on the plug of your blanket. Connect the ohmmeter from the ground post to one of the blades (see below). Note the reading. Then, connect the ohmmeter from the ground post to the other blade on the plug. Both of these readings should be greater than 75,000 ohms (75 k Ω). The higher the better. A low reading indicates that the product was damaged.

-Please contact your distributor or the manufacturer for more assistance.



Blade-to-Blade.



Blade-to-Ground Post.

Thank you for purchasing a Powerblanket® product!

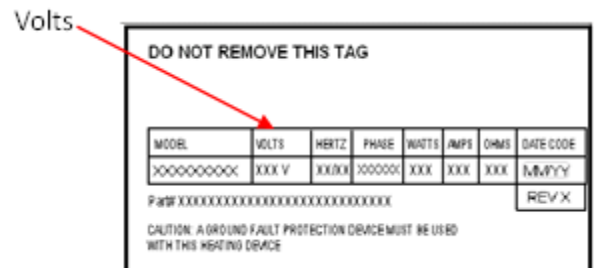
Table des matières

1. Mises en garde et sécurité
2. Manutention, entretien et instructions
3. Instructions pour plier la couverture
4. Dépannage

1. MISES EN GARDE ET SÉCURITÉ



- Avant et après chaque utilisation, inspectez votre produit Powerblanket® pour les déchirures ou les trous de toute nature, et inspectez le cordon d'alimentation en cas de dommage. Ne pas utiliser à nouveau ou mettre sous tension tout produit Powerblanket® endommagé.
- Lors de l'utilisation, un produit de Powerblanket pourrait être placé sur les étiquettes de mise en garde ou instructions sur d'autres produits. Vous devriez connaître le contenu et l'emplacement de ces étiquettes d'avertissement ou d'instructions avant de les recouvrir avec le produit de Powerblanket. Les avertissements et les instructions fournies dans ce guide concernent uniquement le produit de Powerblanket, et ne doivent pas être utilisés en tant que substitut aux avertissements ou aux instructions sur les autres produits utilisés avec la couverture. Powerblanket ne fait aucune représentation quant à l'aptitude à l'utilisation avec des produits spécifiques. Pour des questions quant à savoir si d'autres produits peuvent être utilisés en toute sécurité avec un produit de Powerblanket, veuillez consulter les avertissements et les instructions fournies avec le produit concerné, et/ou contacter le fabricant du produit.
- Toute étiquette ou information attachée aux couvertures de Powerblanket pour des produits autres que la couverture ont été incluse à titre de commodité pour les consommateurs. Powerblanket ne peut pas vérifier l'exactitude et l'adéquation de ces étiquettes et les consommateurs doivent se référer à l'autre produit pour des avertissements et des conseils supplémentaires.
- Toujours utiliser un disjoncteur de fuite à la terre lors de l'utilisation de produits de Powerblanket.
- Ne jamais se connecter à une tension d'alimentation plus élevée que ce qui est indiqué sur l'étiquette du cordon.
- Ne jamais utiliser de rallonges non mises à la terre, usées ou endommagées.
- Ne pas immerger les produits de Powerblanket dans des liquides. Ils sont résistants aux liquides, mais pas étanche aux liquides.
- Ne jamais tirer, traîner ou soulever le produit par le cordon d'alimentation.
- Ne jamais brancher à l'alimentation lorsque le produit est plié.
- Lorsque vous utilisez un produit qui a une flèche et le mot "TOP" près du cordon, installez ce côté de la couverture vers la partie supérieure du vaisseau. L'installer dans toute autre configuration diminuera les résultats.
- Les produits de Powerblanket sont conçus pour fonctionner dans la plupart des conditions environnementales sans isolation supplémentaire. Ne pas couvrir le produit.
- Ne pas placer d'objets lourds sur le produit et ne jamais marcher dessus.



2. MANUTENTION, ENTRETIEN ET INSTRUCTIONS

- Nettoyez les surfaces chaque jour de toute saleté et débris avec un savon doux et de l'eau tiède, puis inspectez en cas de fentes, déchirures ou de trous de toute nature. Ne pas utiliser à nouveau jusqu'à ce

Merci d'avoir acheter un produit de Powerblanket®!

qu'elle soit réparée. Pour conserver la garantie, colmater tous les trous à l'aide du kit de réparation de vinyle pour la couverture Powerblanket.

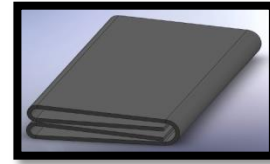
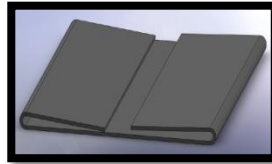
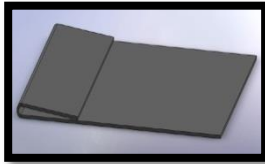
- Assurez-vous que la zone de travail soit exempte d'objets pointus qui pourraient percer ou déchirer votre produit de Powerblanket.

-Assurez-vous que le côté marqué COLD (FROID) ou parfois le côté avec des sangles, est opposée à la surface nécessitant la chaleur.

-Préparez-la pour l'entreposage en enlevant tous les débris qui pourraient percer la coque extérieure. Si possible, évitez de plier le produit. S'il est nécessaire de le plier, suivez les étapes ci-dessous.

3. INSTRUCTIONS POUR PLIER LA COUVERTURE

- Lorsque vous pliez la couverture, **évit**ez de plier et froisser. Les lignes de pliage doivent avoir une arche pour éviter d'endommager le produit.



| | | |
|--|--|---|
| 1- Commencez avec le côté froid vers le haut. Pliez un quart jusqu'au centre, côté froid à côté froid comme ci-dessus. | 2- Puis pliez la couverture d'un quart jusqu'au centre à nouveau, côté froid à côté froid comme ci-dessus. | 3- Puis repliez la couverture en deux, côté froid à côté froid comme ci-dessus. |
|--|--|---|

Remarque: Seulement plier la couverture autant de fois que nécessaire pour la préparer pour l'entreposage. La plier et la plisser excessivement peut endommager le produit! **Ne jamais plier la couverture du côté chaud au côté chaud. Ne jamais enrouler le produit.**

4. GUIDE DE DÉPANNAGE

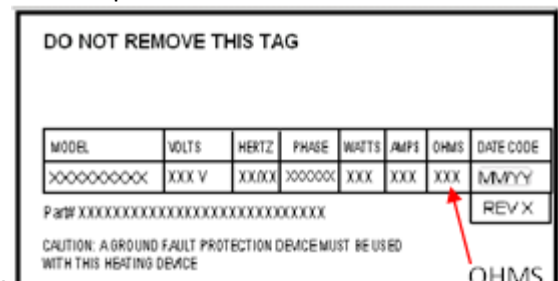
Remarque: Ne tester que lorsque le produit est isolé de la source d'alimentation.

- Vérifiez l'alimentation et les rallonges du produit afin de vous assurez qu'ils fonctionnent correctement.

-Vérifiez s'il y a dommage au produit. (Par exemple, des trous, des déchirures, des coupures, des accrocs, des clous, des agrafes, des pointes, ou des endroits fondus / difformes.)

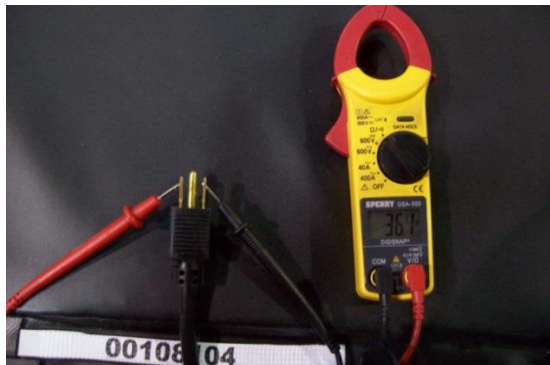
-Vérifiez les caractéristiques de résistance électrique du produit à l'aide d'un ohmmètre. Pour faire un test à l'aide de l'ohmmètre, suivez ces quatre étapes.

1. Débranchez le connecteur du produit de la source d'alimentation.
2. Inspectez la fiche et le cordon en cas de signes de dommages. Ne pas utiliser le produit s'il a une prise ou un cordon endommagé. Si la fiche et le cordon ne sont pas endommagés, veuillez continuer le dépannage.
3. Connectez l'ohmmètre aux lames de la fiche sur la couverture (voir ci-dessous). Comparez le relevé du compteur à celui indiqué sur l'étiquette du cordon du produit. Le relevé doit être de + / -10% de la valeur sur l'étiquette du cordon. Si elle est inférieure de 10%, il peut y avoir un excès d'humidité à l'intérieur de la couverture, ou le chauffe-eau peut avoir été endommagé. Si elle est supérieure de 10%, le produit peut avoir été endommagé.

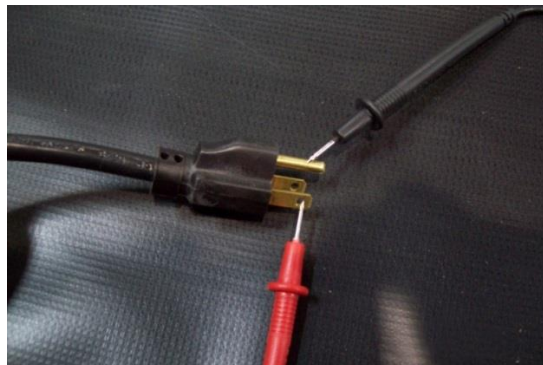


Merci d'avoir acheter un produit de POWERBLANKET :

4. Il devrait y avoir une forte résistance électrique de la mise à terre à l'une des lames sur la fiche de votre couverture. Connectez l'ohmmètre à partir de la mise à terre à l'une des lames (voir ci-dessous). Notez le relevé. Ensuite, connectez l'ohmmètre à partir de la mise à terre à l'autre lame sur la fiche. Ces deux relevés doivent être supérieurs à 75 000 ohms (75 k Ω). Une valeur faible indique que le produit a été endommagé. Vous désirez ainsi la plus haute valeur possible.
- Veuillez contacter votre distributeur ou le fabricant pour plus d'assistance.



Lame à lame.



Lame à la mise à terre.

Contenidos

1. Advertencias y seguridad
2. Manipulación, mantenimiento e instrucciones
3. Instrucciones para doblar
4. Solución de problemas

1. ADVERTENCIAS Y SEGURIDAD



-Antes y después de cada uso, revise su producto Powerblanket® para comprobar que no esté rasgado, roto o perforado y verifique que el cable no presente daños. No vuelva a utilizar ni a enchufar ningún producto Powerblanket® que esté dañado.

-Al utilizar el producto Powerblanket, éste podría tapar u ocultar las instrucciones o etiquetas de advertencia de otros productos. Debe conocer el contenido y la ubicación de dichas instrucciones o etiquetas de advertencia antes de cubrirlas o taparlas con el producto Powerblanket. Las instrucciones y advertencias que se proporcionan en esta guía son únicamente para el producto Powerblanket y no deben utilizarse como reemplazo de instrucciones o advertencias sobre otros productos que se utilicen con la manta. Powerblanket no realiza ninguna afirmación acerca de su aptitud para ser utilizado con productos específicos. Por preguntas acerca del uso seguro de otros productos en combinación con el producto Powerblanket, consulte las instrucciones y advertencias suministradas con el otro producto y/o póngase en contacto con el fabricante de dicho producto.

-Las etiquetas o información adjuntas a las mantas Powerblanket relacionadas con otros productos independientes de la manta fueron incluidas para comodidad del usuario. Powerblanket no puede certificar la precisión y adecuación de dichas etiquetas y los usuarios deben consultar las advertencias e instrucciones de los otros productos para mayor información.

-Siempre utilice un dispositivo con detección de falla a tierra al utilizar los productos Powerblanket.

-Nunca enchufe a un suministro eléctrico con voltaje superior al indicado en la etiqueta del cable.

-Nunca use cables de extensión sin conexión a tierra, gastados o dañados.

-No sumerja los productos Powerblanket en ningún líquido. Son resistentes a los líquidos pero no impermeables.

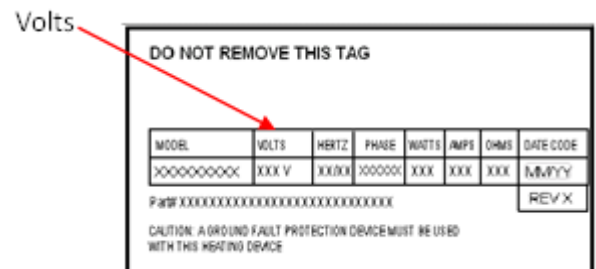
-Nunca tire, arrastre o levante el producto a través del cable.

-Nunca conecte el producto a la electricidad cuando esté doblado.

-Al utilizar un producto con una flecha y la palabra "TOP" próxima al cable, debe colocar ese lado de la manta hacia arriba. Colocarla de cualquier otra manera podría reducir el rendimiento.

-Los productos Powerblanket están diseñados para funcionar en casi todas las condiciones ambientales sin mayor aislación. No cubra el producto.

-No coloque objetos pesados sobre el producto y nunca camine sobre él.



2. MANIPULACIÓN, MANTENIMIENTO E INSTRUCCIONES

-Limpie las superficies diariamente de polvo y residuos con una solución jabonosa ligera y agua tibia y luego revise que no presente rasgones, roturas o perforaciones de ningún tipo. No vuelva a utilizar hasta que sea reparado. Para hacer valer la garantía, emparche todas las perforaciones con el kit de reparación vinílica para la manta Powerblanket.

-Verifique que no haya objetos punzantes en el lugar de trabajo que podrían perforar o rasgar su producto Powerblanket.

¡Gracias por comprar un producto Powerblanket®!

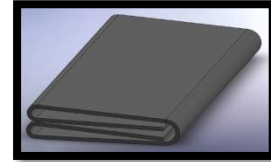
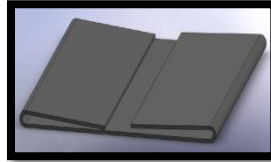
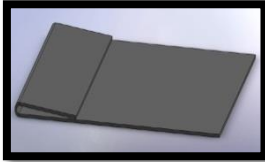


Advertencia y guía instructiva

- Verifique que el lado indicado como COLD (frío), o en algunos casos el lado con bandas, esté **OPUESTO** a la superficie que requiere calor.
- Al prepararlo para su almacenamiento, remueva todos los residuos que podrían perforar la cubierta exterior. Si es posible, evite doblar el producto. En caso de que sea necesario doblarlo, siga los pasos que se indican a continuación.

3. INSTRUCCIONES PARA DOBLAR

- Al doblar la manta **evite** las arrugas y repliegues. Las líneas de pliegue deben mantener un arco para evitar que se dañe el producto.



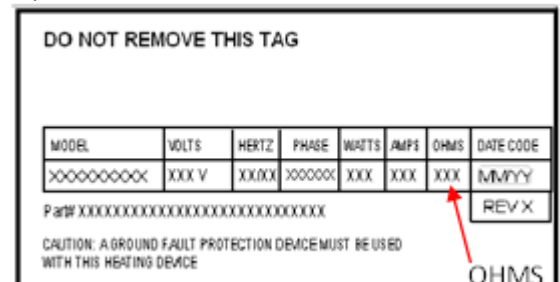
| | | |
|---|--|--|
| 1-Comience colocando el lado frío hacia arriba. Pliegue un cuarto hacia el centro, de lado frío a lado frío como se muestra arriba. | 2-Luego, pliegue la manta un cuarto hacia el centro nuevamente, de lado frío a lado frío como se muestra arriba. | 3-Luego, pliegue la manta a la mitad, de lado frío a lado frío como se muestra arriba. |
|---|--|--|

Nota: Doble la manta solo lo necesario para su almacenamiento. ¡Plegarla excesivamente causando arrugas puede dañar el producto! **Nunca doble la manta de lado caliente a lado caliente. Nunca enrolle el producto.**

4. GUÍA PARA LA SOLUCIÓN DE PROBLEMAS

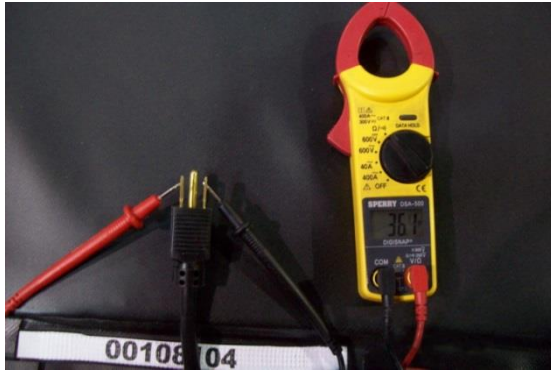
Nota: Pruebe únicamente cuando el producto esté desconectado del suministro eléctrico.

- Verifique el cable del producto y el cable de extensión para garantizar su buen funcionamiento.
- Verifique que el producto no presente daños (por ejemplo, perforaciones, rasgones, cortes, roturas, clavos, grapas, protuberancias o áreas fundidas o deformadas).
- Verifique las características de resistencia eléctrica del producto con un ohmímetro. Para realizar una prueba con un ohmímetro, siga estos cuatro pasos.
 1. Desenchufe el producto del suministro eléctrico.
 2. Verifique que el enchufe y el cable no presenten daños. No utilice el producto si el enchufe o el cable están dañados. Si el enchufe y el cable no están dañados, continúe con los pasos de solución de problemas.
 3. Conecte el ohmímetro a las clavijas del enchufe de la manta (ver abajo). Compare la medición obtenida con la que se indica en la etiqueta del cable del producto. La lectura debe estar dentro del +/-10% del valor indicado en la etiqueta del cable. Si es menor que el 10%, podría haber humedad excesiva en el interior de la manta o el componente calefactor podría estar dañado. Si es superior al 10%, el producto podría estar dañado.

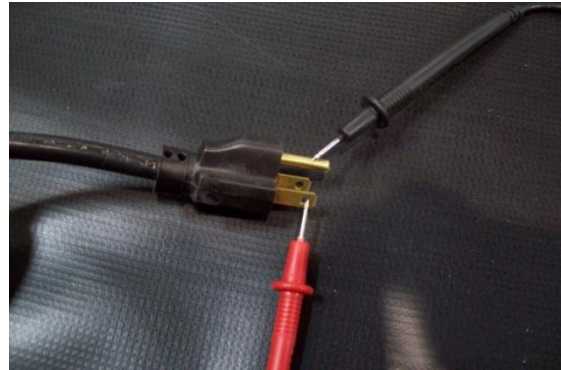


¡Gracias por comprar un producto Powerblanket®!

4. Debe haber una resistencia eléctrica alta entre la descarga a tierra y cualquiera de las clavijas del enchufe de su manta. Conecte el ohmímetro a la descarga a tierra y a una de las clavijas del enchufe (ver abajo). Fíjese cuál es la medición. Luego, conecte el ohmímetro a la descarga a tierra y a la otra clavija del enchufe. Ambas mediciones deben ser superiores a 75000 ohms (75 k Ω). Cuanto mayor sean, mejor. Una baja medición indica que el producto estaría dañado.
-Póngase en contacto con el distribuidor o fabricante para obtener más asistencia.



De clavija a clavija.



De clavija a tierra.