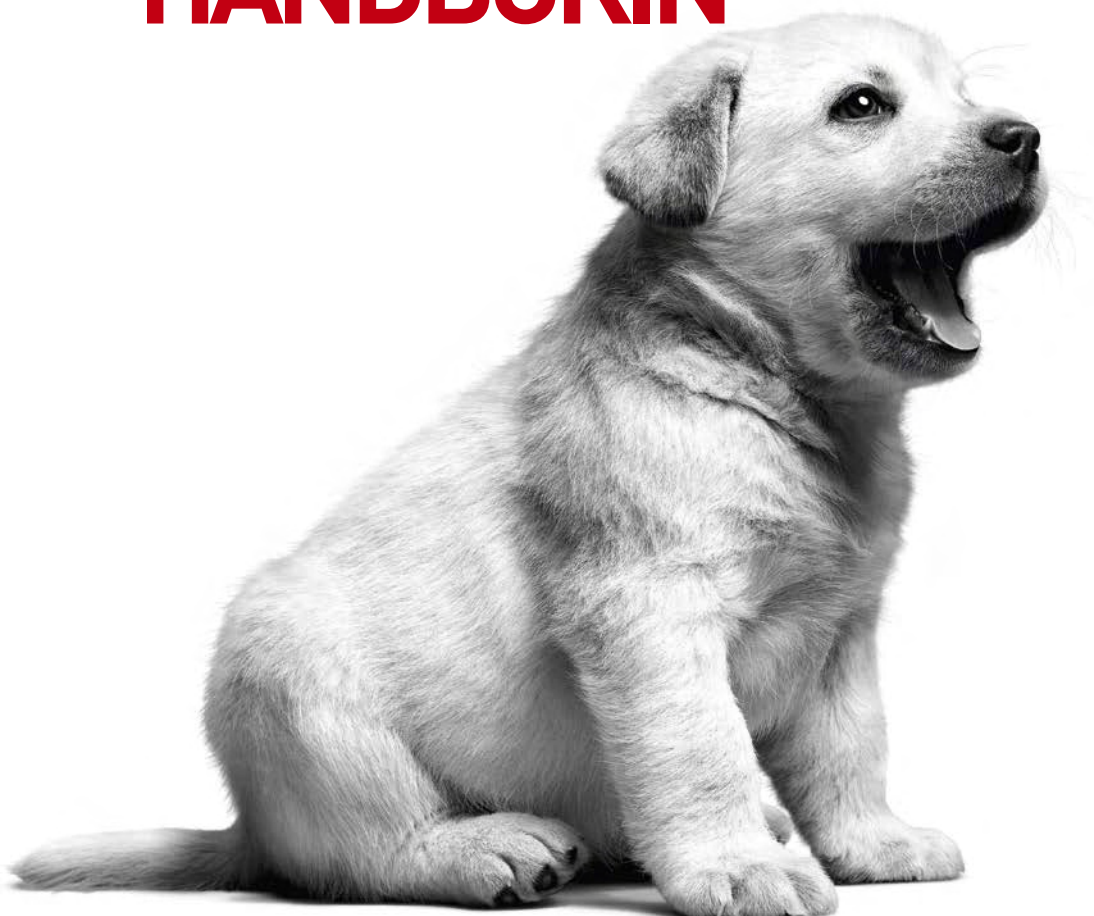


HVOLPA HANDBÓKIN



Vinsamlegast athugið

Þessi bók er eingöngu í upplýsingaskyni og kemur ekki í stað samtals við dýralækna eða heimsóknna til þeirra og meðferða. Æskilegt er að hvolpurinn fari reglulega í skoðun hjá dýralækni.

HVOLPA HANDBÓKIN

Höfundur upphafslegs verks og útgefandi: Royal Canin SAS, www.royalcanin.com

Ábyrgðaraðili íslenskrar útgáfu: Dýrheimar sf.

Íslensk ritstjórn: Steinar B. Aðalbjörnsson

Íslensk þýðing: Gísli Ásgeirsson

Útlitshönnun: Oko

Íslensk uppsetning: Jóhann K. Jóhannsson

Eftirgerð þessarar bókar í einhverju formi án skriflegrar heimildar útgefanda, höfundar eða réttindahafa er brot á gildandi landslögum og alþjóðalögum um hugverkarétt og getur varðað ákæru. Afritun og endurgerð til persónulegra afnota en ekki til fjölnota er heimil, sem og greiningar og stuttar tilvitnanir sem réttlætanlegar eru með gagnrýnu, fræðandi eða upplýsandi eðli viðkomandi verks, svo fremi að ákvæði gildandi landslaga og alþjóðalaga um hugverkarétt eru ekki brotin.



Hundar eru frábærir félagar fyrir fjölskyldurnar sem annast þá. Okkar stefna, sem byggist á fjórum einföldum grunnreglum fyrir ábyrga eigendur, stuðlar að traustum grunni fyrir langt og einstakt samband við gæludýrið þitt sem þroskast á hverjum einasta degi.

FRÆÐSLA

Aðlagðu hundinn að umhverfi hans, kenndu honum hvað hann má og má ekki, sýndu samkvæmni í framkomu svo hundurinn skilji sinn sess innan fjölskyldunnar.

Að fræða hundinn merkir að tryggja félagslega velferð hans.

V O F F I

ÞEKking

Áhugi á hundum, viðurkenning á því að hundur er ekki maður, lærdómur um það sem gerir þinn hund frábregðinn öðrum hundum.

Að fræðast um hundinn þýðir að skilja hvað gerir hann einstakan og laga sig að þörfum hans.

UMÖNNUN

Verðu tíma með hundinum, veittu honum nauðsynlega umönnun, leiktu við hann og farðu reglulega út með hann. Umönnun hunds þýðir að fylgjast með líðan hans og velferð alla hans ævi.

VIRÐING

Að skilja og virða að hundurinn þinn er einstakt dýr og vita að með þjálfun hunda ber mannkynið ábyrgð á velferð þeirra. Virðing fyrir hundi felur í sér að uppfylla grunnþarfir þeirra, þar á meðal öryggi, heilbrigði og mataræði, og um leið að tryggja félagslega aðlögun þeirra.

1/ KOMA

Á NÝJA HEIMILIÐ bls. 8

Útvega allan nauðsynlegan búnað bls. 12

Skipulagning á nýja heimilinu bls. 14

Fylgjum þeim fyrstu skrefin bls. 18



2/ HEILBRIGÐI bls. 22

Veljið sérsniðið heilnæmt fóður bls. 26

Tryggið fulla heilbrigðisskoðun hjá dýralækni bls. 40

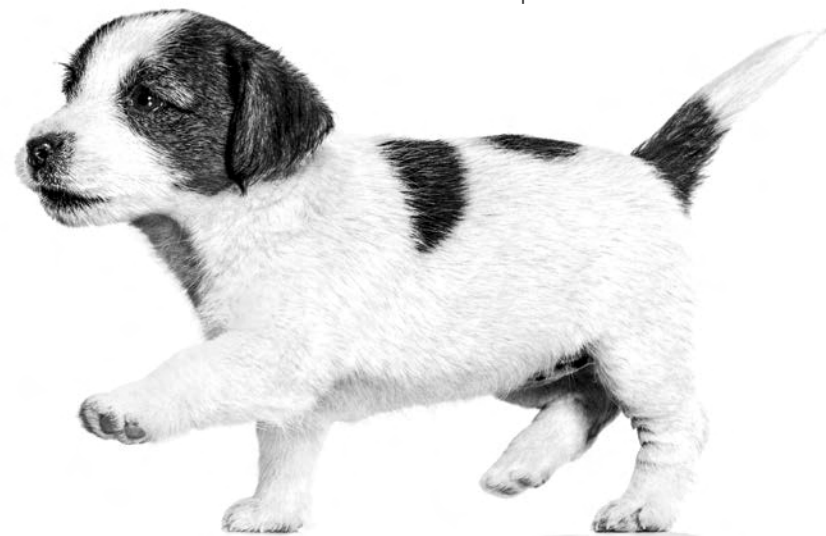


3/ VELLÍÐAN bls. 48

Kenndu hvolpinum þínum bls. 52

Fylgstu með hreysti hvolpsins og vellíðan bls. 58

Viðhaltu hreinlæti hvolpsins bls. 60





HEIMKOMAN NÝJA HEIMILIÐ

- Útvega allan nauðsynlegan búnað
- Skipuleggja nýja heimilið
- Fylgja hvolpinum fyrstu skrefin

FYRSTA UPPLIFUNIN Á
NÝJU HEIMILI HEFUR
ÁHRIF Á HVOLPINN
ALLA ÆVI

HVOLPAR ERU
VIÐKVÆMIR Á ÞESSUM
MIKILVÆGA TÍMA.
ÞEIR ÞURFA AÐ FINNA
ÁST OG ÖRYGGI

HVOLPAR ÞURFA
ÖRUGGT HEIMILI
SEM ÞEIR GETA
KANNAÐ ÓTTALOUSIR

Velkomin(n) í fjölskylduna!

Koma nýja hvolpsins er mikilvægur viðburður fyrir hvolpinn þinn en líka fyrir þig og þína fjölskyldu.

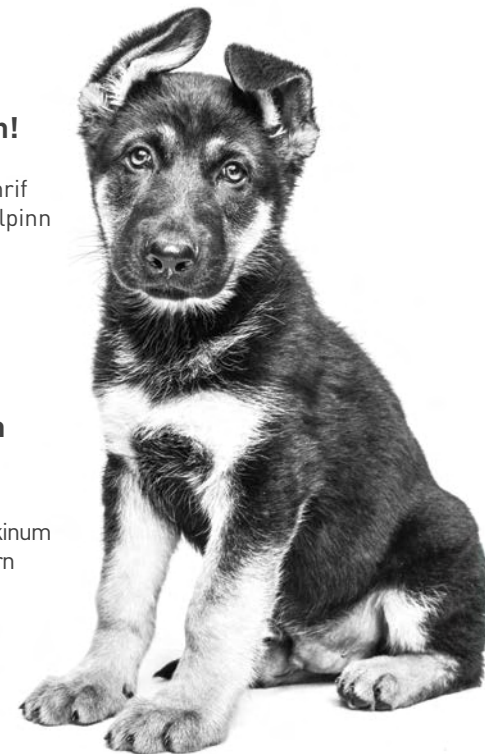
Hvernig á að láta komu hvolpsins á nýja heimilið heppnast sem best?

**Stóra stundin er að renna upp,
þú ert að fá nýja hvolpinn afhentan!**

Fyrstu kynnin eru afar mikilvæg og hafa áhrif á samband ykkar til langframa. Sæktu hvolpinn þegar þú hefur tíma til að sinna honum; um helgi eða á frídegi.

**Þetta er töfrandi stund fyrir þig en
álagið vegna breytinganna getur
reynst hvolpinum erfitt.**

Hvolpurinn þinn er farinn frá móður sinni og systkinum og sér og skynjar margt nýtt. Reyndu að hafa stjórn á tilfinningum þínum og kæti á þessum tíma.



ÚTVEGA

ALLAN NAUÐSYNLEGAN BÚNAÐ

Nauðsynlegur búnaður fyrir nýja hvolpinn ætti að vera tvær skálar, ól eða beisli, taumur, bæli, bursti, leikföng og auðvitað fyrsta hvolpafóðrið!

Af hverju tvær skálar?

- Önnur fyrir vatn og hin fyrir mat. Helst ryðfríar stálskálar því þær eru sterkari og hreinlegri en plastskálar, endingargóðar og auðvelt að þrifa þær. Þær ryðga ekki, brotna ekki og sér ekki á þeim. Að auki geta sumir hundar haft ofnæmi fyrir plasti.

Hvenær á að nota ólina og tauminn?

- Mælt er með því að hvolpurinn sé vaninn við að vera með ól og ganga með taum um leið og það er mögulegt. Gætið þess að hálsólin sé þægileg og renni ekki yfir höfuð hvolpsins. Ef hvolpurinn er af smáu kyni eða sérlega viðkvæmur fyrir ólinni, er best að nota frekar beisli. Dýralæknirinn getur líka gefið góð ráð varðandi þetta.

Hvernig er best að búa um hvolpinn?

- Mælt er með sessu, teppi, körfu, búri eða kassa, eftir því hvar hvolpurinn vill sofa. Rúmið verður að vera þægilegt og miðað við stærð hvolpsins þegar hann verður fullorðinn. Haldið rúminu þurru og hreinu.

Ættum við að fá okkur ferðabúr?

- Ferðabúr eða kassi er mikilvægur fyrir ferðalög og er frábær aðferð til að vernda ævintýragjarnan hvolp fyrir hættum á heimili. Hvolpurinn upplifir öryggi í kassanum ef hann lærir að nota hann frá unga aldri.

Af hverju er snyrting svo mikilvæg?

- Regluleg burstun á feldi venur hvolpinn við meðhöndlun. Við það er líka hægt að gá að földum sárum eða sníkjudýrum, meðan þið hvolpurinn byggir upp gagnkvæmt samband. Gætið þess að snyrtidóti henti feldi hvolpsins.

Af hverju leikföng?

- Leikföng eru mikilvæg fyrir fræðslu hvolpsins. Gúmmíleikföng geta enst í mörg ár og þola næstum allt. Veljið lítil leikföng fyrir unga hvolpa sem enn hafa mjólkurtennumnar. Veljið alltaf leikföng sem eru helmingi stærri en munnur hvolpsins til að þau standi ekki í honum og gætið þess að leikföngin séu í góðu ásigkomulagi.

Ráðleggingar fyrir fyrstu máltíðirnar?

- Ef hvolpurinn þinn kemur beint frá ræktanda er best að fá ráðleggingar þaðan. Ef engin sérstök fyrirmæli fylgja er best að velja heilnæmt fóður fyrir hvolpinn og miða við aldur hvolpsins, kyni og stærð. (Sjá bls. 34-35).



SKIPULAG Á NÝJU HEIMILI

**Margar hættur eru fyrir hvolp á heimilinu.
Gefðu þér tíma til að gera umhverfi hvolpsins
eins öruggt og mögulegt er.**

Ef hvolpurinn fær sitt afmarkaða svæði hjálpar það honum að aðlagast nýja heimilinu fljótt og hann upplifir traust og öryggi og verður tilbúinn til að sofa.

Hvar ætti hvolpurinn að borða?

Veldu ákveðinn stað fyrir matartíma hvolpsins. Gefðu honum á ákveðnum tímum og helst alltaf á sama stað.

Einnig er mælt með því að hvolpurinn fái að matast í friði og án truflana.

Þriggja mánaða gamall hvolpur þarf mikinn svefn. Ekki vekja hann eða trufla á þessum dýrmæta hvíldartíma.

Hvar á hvolpurinn að sofa?

Hvolpurinn þarf sitt afmarkaða svæði. Þangað fer hann ef hann þarf að hvíla sig. Bæli hvolpsins ætti að vera á rólegum stað þar sem hvolpurinn finnur öryggi, fjarri gluggum og utanaðkomandi skarkala. Með þessum hætti er líklegra að hvolpurinn nái að slaka á og hvílast. Þegar svæðið hefur verið ákveðið er best að breyta því ekki því flestir hundar eru vanafastir.



INNI

Gætið þess að öll herbergin sem hvolpurinn notar séu örugg. Hvolpur á það til að naga allt mögulegt og vissara er að tryggja að hann nái ekki til sýnilegra rafleiðslna. Getur hvolpurinn fest sig eða fallið einhvers staðar? Athugið glugga, svalir og tröppur. Hreinsiefni eða pottaplöntur geta valdið vanlíðan. Gætið þess að skilja ekki lyf eða varasamar matarleifar eftir á glámbekk sem geta verið hættulegar eða eitraðar fyrir hvolpinn, svo sem súkkulaði, lauk eða salt.



ÚTI

Verður hvolpurinn eftirlitslaus úti? Gætið að holum í garðinum eða götum á girðingu sem hvolpurinn gæti komist í gegnum. Gætið að eitruðum plöntum, skordýraeitri eða áburði.



3 GRUNNREGLUR

Undirstöðureglur frá upphafi sambandsins við hvolpinn

Mikilvægt er að uppfylla þarfir hvolpsins en einnig að fastsetja reglur frá upphafi.

1

Ekki leyfa hvolpinum að gera hvað sem er á þeim forsendum að hann sé ungur. Hvolpar eru fljótir að greina á milli þess sem má og þess sem má ekki.

2

Settu mörkin með því að leyfa hvolpinum ekki að stökkva upp í rúm, frekar að útvega honum eigin leikföng. Ef hvolpurinn fær að fara upp í rúm eða sófa verður erfitt að breyta þeim vana síðar.

3

Ekki gefa hvolpinum matarafganga og ekki gefa honum mat við matarborðið. Það hvetur hann til að betla og gæti valdið þyngdaraukningu og meltingartruflunum.

FYLGJUM ÞEIM

FYRSTU SKREFIN

Koma hvolps á heimilið er stór viðburður. Hvolpurinn þarf nokkra daga til að aðlagast og kynnast nýja heimilinu og fjölskyldunni.

Hjálpðu hvolpinum að uppgötva nýja heimilið

- Leyfðu hvolpinum að kanna nýja umhverfið og kynnast því en undir eftirliti. Almennt þarf hvolpur einn til tvo daga til að aðlagast. Hvolpurinn velur fljótlega staðina sem hann kys helst að vera á.



Hvernig er best að búa hvolpinn undir fyrstu kynni af börnunum?

- Börn geta verið óaðgætin og hreyft sig snögglega eða kreist of fast sem getur hrætt og jafnvel meitt hvolpinum. Farið varlega og látið þau ekki vera án eftirlits með hvolpinum. Þegar hvolpurinn kemur fyrst á heimilið er best að börnin setjist og bíði eftir að hvolpurinn komi til þeirra. Útskýrið fyrir börnunum að hvolpurinn heyri mjög vel og ekki þurfi að kalla hátt. Betra er að kalla á hvolpinn með nafni í mildum tóni til að hræða hann ekki. Til að börn finni til ábyrgðar gagnvart nýja hvolpinum er tilvalið að ræða hvolpatengd málefni saman: matartími, skipta um vatn, fara með hvolpinn í gönguferð og svo framvegis.

Vísindamenn hafa rannsakað áhrif nærveru hunda á andlegan og líkamlegan þroska ungra barna og unglinga. Nýjustu niðurstöður eru einróma:

100% jákvæðar!

Hundur getur verið trúnaðarvinur til að knúsa eða fjórlegur leikfélagi; alltaf til í tuskið. Hundurinn verður alltaf besti vinur barnsins!

Hvað ef gæludýr eru fyrir á heimilinu?

Gullna reglan: Núverandi íbúar ráða á sínu heimili. Breytið ekki þeirra vana. Ekki hygla nýja dýrinu á kostnað annarra gæludýra sem gæti fundist þau vera höfð útundan.

Almennt er einboðið að fylgjast vel með og af þolinmæði til að hindra árekstra milli gæludýranna sem verða að kynnast og læra að búa saman.



MEÐ KETTI

Sambúðin er svolítið flókin. Ef annað dýranna er enn mjög ungt, verða vandamálin færri (annað hvort ná dýrin saman eða halda sig út af fyrir sig). Annars sannast gamla máltækið

„Þau eru eins og hundar og kettir“.

Oftast finna dýrin sér hvert sitt svæði og forðast samband innbyrðis. Í fyrstu hættir köttum til að vera á verði. Kötturinn felur sig sennilega uppi á skáp eða þar sem hann finnur til öryggis og bíður þar til hann er viss um að hvolpurinn er ekki hættulegur. Það þarf ekki að hafa neinn hraða á. Þegar kötturinn kemur úr felustað sínum munu dýrin lifa saman í sátt og samlyndi. Hvert dýr þarf að hafa sitt svæði þar sem því líður vel. Kettir kjósa helst rólega staði, hátt uppi og afsíðis, þar sem hundur nær ekki til þeirra. Gætið þess að hafa öruggan stað fyrir kisa áður en nýi hvolpurinn kemur.

**GÆTIÐ ÞESS AÐ HVERT DÝR
HAFI SITT DÓT OG SITT FÓÐUR**



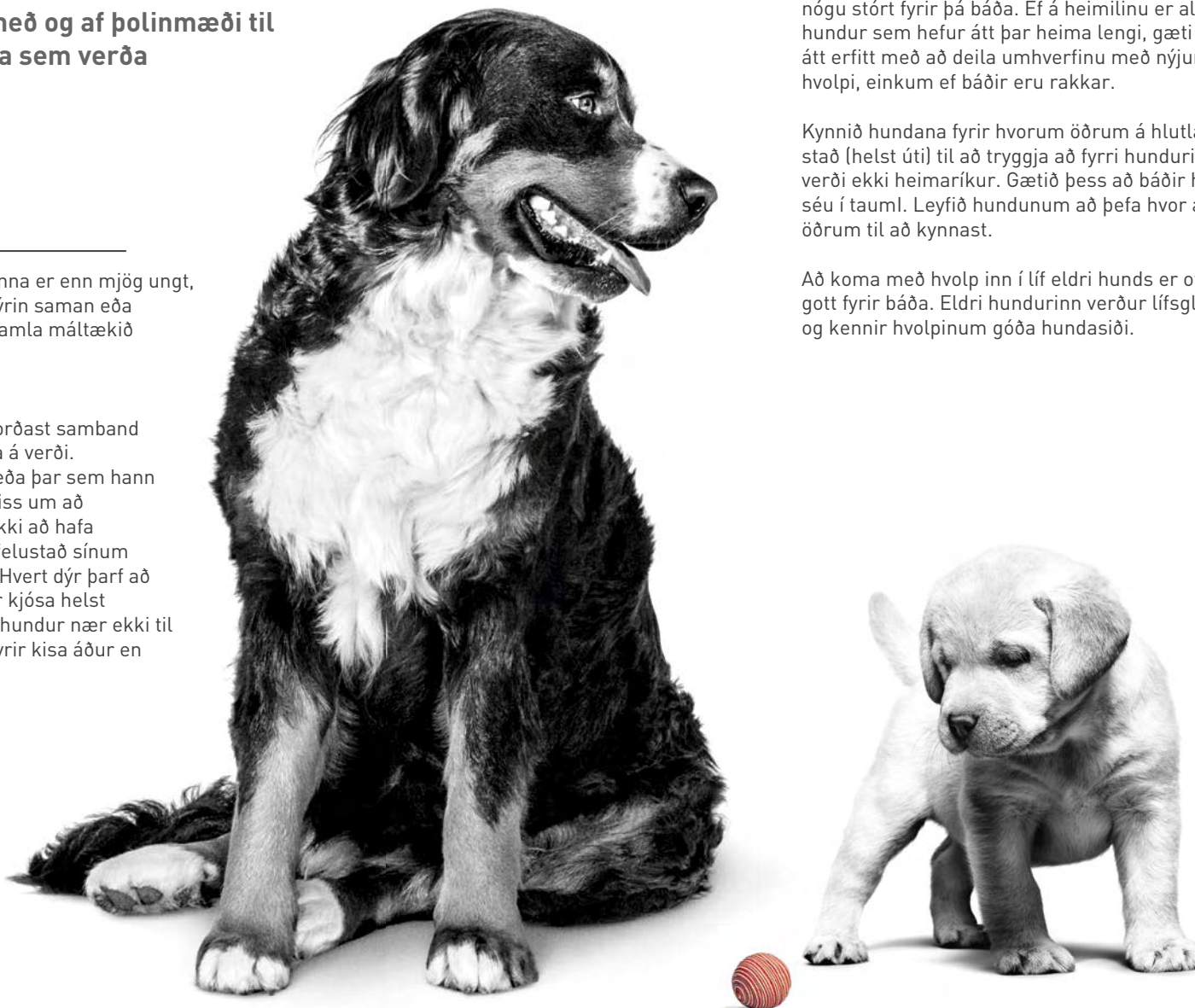
MEÐ HUNDI

Hundar eru fljótir að læra að búa saman og verða góðir leikfélagar.

Hundar af öllum stærðum og kynjum eru almennt fljótir að ná saman, svo fremi að húsið sé nógu stórt fyrir þá báða. Ef á heimilinu er aldraður hundur sem hefur átt þar heima lengi, gæti hann átt erfitt með að deila umhverfinu með nýjum hvolpi, einkum ef báðir eru rakkar.

Kynnið hundana fyrir hvorum öðrum á hlutlausum stað (helst úti) til að tryggja að fyrri hundurinn verði ekki heimaríkur. Gætið þess að báðir hundarnir séu í tauml. Leyfið hundunum að þefa hvor af öðrum til að kynnast.

Að koma með hvolp inn í líf eldri hunds er oftast gott fyrir báða. Eldri hundurinn verður lífsglaðari og kennir hvolpinum góða hundasiði.





HEILBRIGÐI

- Veljið heilnæmt fóður
- Tryggið heilbrigðissskoðun hjá dýralækni

Mataræði gegnir
lykilhlutverki í heilbrigði
hundsins þíns

Hvolpur í vexti þarf
einstakt og
sérsniðið fóður

Mikilvægt er að fara
reglulega til dýralæknis
eftir komu hvolpsins

Aðalábyrgð eiganda hvolpsins er að
fylgjast með heilbrigði hans en einnig
að fylgjast með honum vaxa og þroskast.

Hvaða leiðir eru bestar til þess?



Að skilja hvolpinn er mikilvægt
fyrir vöxt hans og velferð
í nýju umhverfi.

**Gætið þess að hafa sérvalið
og heilnæmt fóður og farið
reglulega í eftirlit**
hjá dýralækni til að koma
í veg fyrir heilbrigðisvandamál
fyrstu mánuðina á ævi
hvolpsins, allt til fullorðinsára
og lengur. Heilsa fullorðins
hunds er sannarlega háð
vandamálalausum uppveksti!

VELJIÐ SÉRSNIÐIÐ

HEILNÆMT FÓÐUR

Fóður hvolpsins á að innihalda mikilvæga næringu fyrir heilbrigðan vöxt. Næringarefnin eru valin af kostgæfni og stuðla að góðri meltingu og heilbrigði.

Af hverju má ekki fódra hund eins og fólk?

Maðurinn er alæta og getur borðað allt. Það geta hundar ekki.

Berum saman líkama hunds og manns: kjálkar gerðir til að bíta frekar en tyggja, engin meltingarensím eru í munnvatninu og því þarf sterkan maga og stutt innyfli með markvissri meltingarflóru (fjölbreytni og magn meltingarveira hunda er minni en hjá mönnum).

Þessi einkenni þýða að skyndilegar breytingar á mataræði geta leitt til meltingartruflana hjá hundum. Fjölbreytt fæði, eins og fólk vill helst, er alls ekki ákjósanlegt fyrir hunda.

Daglegar þarfir hunds fyrir prótein og fitu eru þar að auki meiri en hjá fólk, sem fær hátt hlutfall orkunnar úr kolvetnum.

Markviss og nákvæm næring og festa í fæðu skiptir öllu fyrir heilbrigði hundsins.

Af hverju er rangt að gefa hvolpi sama fóður og ætlað er fullorðnum hundi?

Fær ungabarn sama mat og fullorðinn? Auðvitað ekki. Meltingarvegur barna er viðkvæmur, litlir kjálkar og engar tennur og þau geta til dæmis ekki bitið í epli.

Samanburður á þessum tveimur auðveldar að skilja af hverju hvolpar þurfa annarskonar fóður en fullorðnir hundar.

Vöxtur er mikilvægt skeið þar sem líkamsvirkni hvolpsins þroskast og þá einkum meltingarvegur hans og ónæmiskerfi.

Þetta skeið einkennist af mikilli orkuþörf og skiptist í tvö stig: Upp að átta mánaða aldri er vöxturinn hlutfallslega hraður og þá þroskast einkum beinagrindin en síðan kemur hægara vaxtarskeið þar sem vöðvarnir þroskast.

Fóður á vaxtarskeiði skiptir öllu fyrir líkamsstarfssemi hvolpsins á seinni stigum og heilbrigði hans.

Hvolpur er hundur að vaxa: samsetning, áferð og magn fódurs verður því að laga að aldri hvolpsins.



AÐ KYNNAST HUNDINUM ÞÍNUM og virða raunverulegar þarfir hans

42 tennur
12 nagtennur,
4 vígtennur og
26 jaxlar.

Mjög háþróað
lyktarskyn.

Hundar hafa mjög fáa bragðlauka,
og hafa því lítið
bragðskyn.

Sterkir kjálkar
geta bitið,
en ekki tuggið.

Fá meltingarensím
eru í munnvatni hunda
(engin melting fæðu).

1
Hundar velja ekki fæðu
sína samkvæmt bragði,
heldur samkvæmt lykt.

2
Fæðan kemur
í miklu magni
í magann.

3
Meltingin er hröð
og ónýtt fæða kemur út
með saurnum í miklu magni.

Magn og fjölbreytni
Meltingargeta hunda
er minni en í mönnum og þess
vegna hentar fjölbreytt fæða ekki hundum.

Færsla **í ristli** er mjög hæg,
þó hann sé stuttur (20 til 80 cm).

Lengd **smáþarma** er frá 2 og upp
í 6 metra, eftir stærð hundsins.
Færslutími er aðeins tveir tímar.

Magi hunds er mjög rúmmikill, allt að 8 lítrar í mjög
stórum hundum (vel lagaður fyrir stórar máltíðir).

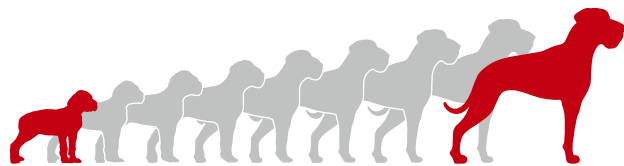
Magasýrur hunda eru mun súrari en mannfólks (lægra Ph-gildi).
Þetta auðveldar meltingu á beinum og vinnur gegn skaðlegum
sýklum sem stundum eru gleypdir.

Af hverju ætti að taka tillit til fullorðinsstærðar hunds?

Vaxtarferillinn er afar mismunandi og fer það eftir stærð hvolps sem ræðst af kyni eða kynblöndun.

Lengd og hraði vaxtar ræðst því af erfðum. Fimm stærðarflokkar eru fyrir hunda: dverghundur, smáhundur, meðalstór, stór og risastór. Með þetta í huga þarf að meta hvolpa af mismunandi kynjum.

Chihuahua (dverghundur) er fullvaxinn u.þ.b. 8 mánaða en þá hefur fæðingarþyngd hans tuttugufaldast. St. Bernards (risastór) heldur áfram að vaxa í tvö ár þar til fæðingarþyngd hans hefur hundraðfaldast!



45 kg og þyngri: risastórir hundar

ÞYNGD FULLVAXTA HUNDS

UM 18 - 24
MÁNAÐA ALDUR

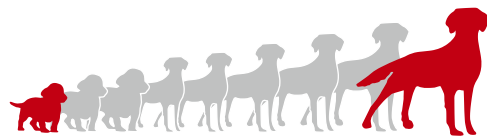
100 x
fæðingarþyngd



25-44 kg: stórir hundar

UM 15 MÁNAÐA
ALDUR

70 x
fæðingarþyngd



11-24 kg: meðalstórir hundar

UM 12 MÁNAÐA
ALDUR

50 x
fæðingarþyngd



5-10 kg smáhundur

UM 10 MÁNAÐA
ALDUR

20 x
fæðingarþyngd



4 kg: dverghundur

UM 8 - 10
MÁNAÐA ALDUR

20 x
fæðingarþyngd



Þriggja mánaða gamall hvolpur af smáhundakyni vegur að jafnaði um 2-3 kíló og hvolpur af risastóru kyni vegur um 18-20 kíló. Mikill munur er augljóslega á munnstærð.

Meðalstórir þurrfóðurmolar geta reynst smáhvolpi erfiðir að tyggja en geta valdið hægðavanda hjá risastórum hundum.

Því er betra að miða molastærð við litla, meðalstóra eða stóra hvolpa.

Hvolpar af smáu kyni vaxa hraðar og öðruvísi en hvolpar af stóru kyni.

Fóður hefur mikil áhrif fyrstu mánuðina í ævi hvolpa.



HVOLPAR AF STÓRU KYNI

Hvolpar af stóru kyni geta lent í næringarvandamálum á mikilvægum vaxtarskeiðum þeirra. Vaxtartíminn er mjög langur (frá 18 mánuðum til 2 ára hjá stærstu kynjunum) og skiptist í tvö afmörkuð skeið: Fyrst stækkar hundurinn og síðan þroskast vöðvarnir (líkt og hjá táningunum okkar).

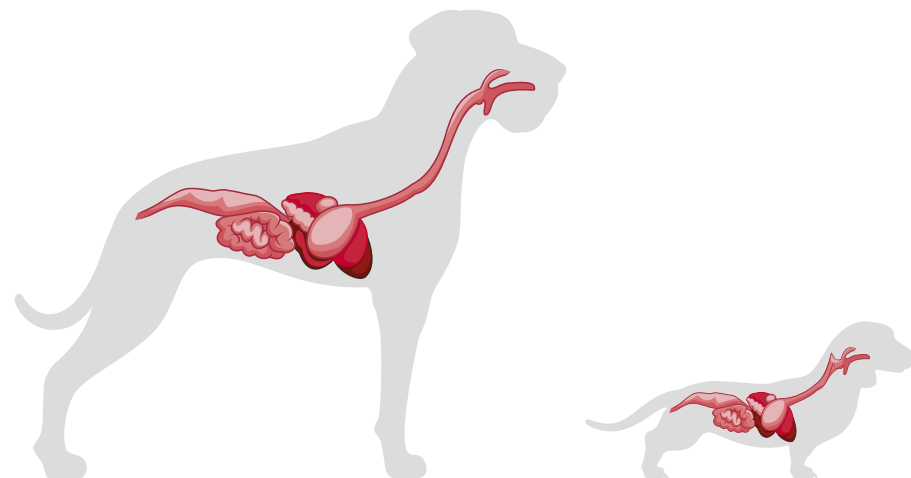
- > Vegna hraðs beinvaxtar er hvolpur af stóru kyni næringarfrekari en smáhvolpur hvað varðar kalk og fosfór.
- > Ef hvolpurinn þyngist of hratt, getur álagið á beinagrindina haft skaðleg áhrif á heilbrigði hans á fullorðinsárum. Ofeldi hraðar þyngdaraukningu í hvolpum af stóru kyni og getur leitt til slitgigtareinkenna.
- > Meltingarkerfi hunda af stóru kyni er veikara en hjá smáum kynjum því meltingarvegur þeirra er léttari í hlutfalli við heildarþyngd.



HVOLPAR AF SMÁU KYNI

Í hvolpum af smáu kyni hefst myndun líkamsfitu eftir að hvolpar hætta á spena og viðbótarfæði á vaxtarskeiði getur stuðlað að fjölgun fitufrumna. Ofeldi, og þá einkum að gefa aukabita, eykur hættu á offitu á fullorðinsárum hvolpsins. Þessi hættu eykst hjá smáhundum og getur leitt til hreyfingarleysis. Hætta á offitu er meiri hjá hundum sem dvelja langtímum innanhúss miðað við hunda sem fá reglulega útihreyfingu.

HÁTT HLUTFALL MELTINGARNÆMNI Í STÓRUM HUNDUM ER VEGNA HLUTFALLSLEGA SMÆRRI MELTINGARVEGAR.



2,7%
AF HEILDARÞYNGD LÍKAMA

7%
AF HEILDARÞYNGD LÍKAMA

Hvolpar eru í eðli sínu gráðugir.
Þótt þeir þurfi **mikla orku til að stækka**
þá megum við ekki freistast til að ofala þá!



Á FYRSTU MÁNUÐUM ÆVINNAR: ORKA... EN EKKI OF MIKIÐ!

Á fyrsta vaxtarskeiðinu, eftir að hvolpurinn hættir á spena (eftir um 2 mánuði) og þar til fyrstu varanlegu tennurnar koma (fyrir 7. mánuð) þroskast beinabygging hvolpsins á sérstakan hátt. Hvolpar þyngjast á hverjum degi. Til að mæta þessum miklu efnaskiptum **getur hvolpur þurft tvöfalt meiri orku en fullorðinn hundur sömu þyngdar, sem og aukið magn af fosfór og kalki.** Fóður hvolps verður að uppfylla næringarþarfir hans en einnig að koma í veg fyrir of hraða þyngdaraukningu. Þetta skýrir af hverju mikilvægt er að veita hvolpinum gæðafóður, í réttu magni og tíðni. Of mikil þyngd veldur auknu álagi á bein á vaxtarskeiðinu og getur leitt til slitgigtar og ofeldi getur valdið meltingartruflunum.

Annað vaxtarstig hvolps er styrkingarskeiðið. Hvolpurinn heldur áfram að stækka en þó hægist á vextinum. Meðan hvolpurinn lýkur beinavexti og beinastyrkingu byrja vöðvarnir að myndast. Hvolpar þurfa minni orku á þessum tíma þótt þarfir þeirra séu meiri en hjá fullorðnum hundi í sömu þyngd. **Þetta er viðkvæmt skeið fyrir hvolpa og brýnt að fylgjast reglulega með þyngd þeirra.** Ofþyngd getur haft alvarlegar afleiðingar.

**GEFIÐ HVOLPINUM HVORKI
MATARLEIFAR NÉ GÓÐGÆTI,
HELDUR VANDLEGA MÆLDA
FÓÐURSKAMMTA!**



MELTING: VIÐKVÆMT LÍFSMÁL

Þegar hvolpurinn hættir á spena er meltingargeta hans ekki fullþróuð því seyting ensíma er takmörkuð. Þroski fer fram með jöfnum hætti á vaxtarskeiði.

Ef hvolpurinn getur ekki melt réttilega, nýtur hann ekki góðs af næringarefnum fæðunnar og getur þreyst fljótt og ekki vaxið eðlilega. Gæða næring felur í sér sérválin næringarefni sem eru nauðsynleg fyrir samræmdan vöxt og eru auðmelt, sem þýðir að hvolpurinn nýtir þau betur og eru einnig skilvirkari.



“ÓNÆMISBILIÐ” ER MIKILVÆGT SKREF Í UPPHAFI LÍFS

Meðan hvolpurinn er í móðurkviði nýtur hann hlýju og öryggis. Við fæðingu er ónæmiskerfi hans mjög óþroskað og hann er háður mótefnum móðurinnar sem hann fær með broddmjólkinni. Magn mótefna móður minnkar fyrstu tólf vikurnar á ævi hvolpsins.

Á sama tíma byrjar hvolpurinn að kanna og uppgötva á fyrstu vikum ævinnar en auk þess (upp að 6-18 mánuðum) þróar hvolpurinn eigið varnarkerfi gegn ónæmisvökum, þar á meðal gegn sýklum og öðrum umhverfispáttum.

Tímabilið þar sem móðurverndin er ekki fullnægjandi og varnarkerfi hvolpsins er enn óþroskað er viðkvæmur tími vegna sýkingarhættu og er oft kallað „ónæmisbilið.“

Fóður á þessum tíma verður að innihalda sértæk andoxunarefni og bætibakteríuörvandi efni til að hjálpa hvolpinum á þessum viðkvæma tíma og um leið efla náttúrulegar varnir hans.

Hvað á ég að gefa hvolpinum mínum þegar hann kemur á heimilið?

Til að raska ekki viðkvæmu meltingarkerfi hvolpsins skaltu gefa honum það sama og hann fékk fyrir komuna til þín. Ef þú vilt breyta um fóður, skaltu gera það smám saman og helst ekki fyrr en eftir þriggja mánaða aldur. Gættu þess að blanda nýja fóðrinu smám saman við núverandi fóður sbr. myndina hér að neðan. Þannig er hægt að komast hjá auknu meltingarálagi og niðurgangi. Mikilvægt er að muna að fóðurbreytingarnar, eins og þeim sem er lýst í myndinni hér að neðan, ætti að nota með öllum breytingum á fóðri hvolpsins eða hundsins alla hans ævi.

RÉTT FRAMKVÆMD FÓÐURBREYTING GETUR KOMIÐ Í VEG FYRIR MELTINGARTRUFLANIR. GERA MÁ BREYTINGUNA Á EINNI VIKU.

DAGUR 1&2



- 75% af núverandi fóðri
- +25% af nýju fóðri

DAGUR 3&4



- 50% af núverandi fóðri
- +50% af nýju fóðri

DAGUR 5&6



- 25% af núverandi fóðri
- +75% af nýju fóðri

DAGUR 7& ÞAR Á EFTIR



- 100% af nýju fóðri

Hvaða fóður ætti ég að velja?

Gætið þess að nota hágæða fóður frá sérvörverslunum eða dýralækninum þínum þar sem þessir aðilar ábyrgjast að hvolpurinn fái fæði sem inniheldur öll næringarefni fyrir heilbrigðan vöxt. Ef hvolpurinn fær heimagerðan mat er erfitt að meta hvort hann fær öll nauðsynleg næringarefni. Annar kostur er fjölbreytt úrval fóðurs miðað við einstaklingsþarfir hundsins: aldur, stærð, kyni og viðkvæmni en þetta er þekkt sem sérsniðin næring. Veljið þurrfóður eða blautmat (kæfu, búðing, o.s.frv.) eftir því hvað það er sem hvolpurinn hefur þörf fyrir.



Hver eru sýnileg áhrif heilnæmrar fæðu?

- > Lífsgleði
- > Góð matarlyst
- > Vel mótaðar hægðir, engar meltingartruflanir
- > Samræmdur líkamsþroski
- > Glansandi feldur

Hver eru ósýnilegu áhrifin?

Hlutverk næringar skiptir miklu við að styrkja náttúrulegar varnir líkamans, þótt augað sjái það ekki. Alvarlegur vítamín- eða steinefnaskortur getur truflað trausta þróun ónæmisvarnariðbragða hvolpsins og valdið vanlíðan og veikindum hjá honum.

Hvar, hvenær og hvernig á ég að fóðra hvolpinn minn?

Næringarferill hunds á heimili krefst festu eins og hjá flestum spendýrum. Gætið þess að hvolpurinn fái reglulegar máltíðir.

- > Gefið hvolpinum að éta á sama stað á hverjum degi í rólegu umhverfi og gefið honum á ákveðnum tímum til að koma í veg fyrir spennu eða kvíða sem tengist matartíma.
- > Forðist alla hreyfingu strax eftir máltíðir, ef það er mögulegt, einkum hjá hvolpum af stóru kyni, til að koma í veg fyrir uppþembu sem þeim getur hætt til. Ef hvolpurinn vill leika við þig, hunsaðu hann í smá tíma.
- > Gætið þess að hvolpurinn hafi alltaf ferskt vatn tiltækt og í hreinni skál. Gefið hvolpinum ekki mjólk. Hann á erfitt með að melta hana.
- > Hafið máltíðir þrjár á dag þar til hvolpurinn er u.þ.b. sex mánaða og síðan tvær máltíðir á dag þar til vaxtarskeiði lýkur. Eftir að vaxtarskeiði lýkur má fækka máltíðum niður í eina á dag en það er þó ekki nauðsynlegt heldur skal taka mið af þörfum hundsins og heimilisaðstæðum á hverju heimili.
- > Matur á ekki alltaf að vera tiltækur. Gefið hvolpinum ekki aukabita utan fastra matartíma til að komast hjá óþarfa þyngdaraukningu.
- > Látið hvolpinn vera einan með matinn sinn í tíu mínútur, án þess að trufla hann. Ef hvolpurinn er ekki búinn með matinn eftir þann tíma, takið þá skálina og bíðið fram að næsta matartíma. Ekki er ráðlagt að láta mat standa í skálum til lengri tíma vegna mögulegrar örverumengunar. Almenna reglan ætti að vera sú að matur, sem ekki hefur verið étinn, skuli fleygja í lok dags. Aldrei skal setja mat úr matarskál aftur í fóðurpoka.



Má ég verðlauna hvolpinn minn með því að gefa honum mat?

Til að hvolpurinn verði í æskilegri þyngd má aðeins gefa honum aukabita við sérstök tækifæri því aukabitar geta leitt til of mikillar þyngdaraukningar. Alltaf er betra að verðlauna hvolpinn með klappi og hvetjandi orðum og rödd. Þó má nota kolvetnasnautt þurrfóður sem verðlaun þegar verið er að þjálfva hvolpinn. Hafið í huga að sykur og súkkulaði er mjög slæmt fyrir hunda og fyrir sum kyn getur það verið baneitrað.

Hvolpurinn minn neitar að borða. Hvað á ég að gera?

Hvolpurinn er sennilega í uppnámi vegna breytinganna og þarf tíma fyrir aðlögun áður en hann byrjar að éta eðlilega aftur. Hafið auga með hvolpinum. Ef engin önnur einkenni gera vart við sig, bíðið þá eftir næstu máltíð en hafið annars samband við dýralækni.

TRYGGJA

FULLA HEILBRIGÐISSKOÐUN HJÁ DÝRALÆKNI

Að fylgjast með almennum heilsufari hvolps:
ráðleggingar frá dýralækni og
regluleg skoðun eiganda.

Hvernig á að fylgjast með vexti?

- Til að tryggja að hvolpurinn vaxi og dafni er mælt með reglulegri vigtun til að fylgjast með þyngdaraukningu hans milli vigtana. Gott er að nota heimilissvogina til þess (munið að draga eigin þyngd frá ef þið farið saman á vogina). Ef hvolpur er af stóru kyni verður þetta fljótlega ógerlegt. Þá er tilvalið að heimsækja dýralækni sem hefur tiltæka vog. Hvolpur sem þyngist ekki eða tapar þyngd þarf að fara til dýralæknis. Einnig er mælt með því að eigendur forðist að leyfa hvolpinum að þyngjast of hratt.

**VIÐ ÞRYGGJA MÁNAÐA ALDUR HVOLPA
AF SMÁU KYNI EÐA 5-6 MÁNAÐA ALDUR
HJÁ HVOLPUM AF STÓRU KYNI, ÆTTU
HVOLPAR EKKI FARA YFIR 50% AF
ÁÆTLAÐRI FULLORÐINSÞYNGD.**



Hvernig á að velja dýralækni?

- Sparið tíma með því að velja dýralækni áður en hvolpurinn kemur á nýja heimilið. Ef þú hefur ekki þegar dýralækni tiltækan er einboðið að spyrja ættingja eða vini með gæludýr um meðmæli. Traust samband við sérfræðing skiptir öllu fyrir heilsufarseftirlit með hundinum.

Hvernig get ég verið viss um að hvolpurinn minn sé við góða heilsu?

Ýmislegt gefur til kynna heilbrigði hvolpsins:
Björt augu, gljáandi feldur, heilbrigð húð,
auðþreifðuð rifbein. Hvolpurinn þinn á að
vera árvökull og leikfús. Trýnið á að
vera kalt og rakt.

Hve oft ætti hvolpurinn minn að fara til dýralæknis?

- Hvolpurinn þinn ætti að fara reglulega í skoðun til dýralæknis. Þó hann sé við góða heilsu er eindregið mælt með reglulegum heimsóknum til dýralæknis fyrir grunnmönnum, vigtun, bólusetningar og ormahreinsun.

Hvolpurinn þinn þarf reglulega þjónustu dýralæknis!

AUÐKENNING

Í sumum löndum er skylda að auðkenna alla selda eða ættleidda hvolpa, ýmist með húðflúri eða örflögu og þetta sér dýralæknir yfirleitt um.

Auðkenning er nauðsynleg: ef hvolpinum er stolið eða hann týnist, gefur auðkennisnúmerið til kynna eiganda og tengiliðaupplýsingar hans.

DÝRALÆKNIRINN ER EINI AÐILINN SEM GETUR HJÁLPAÐ ÞÉR AÐ VELJA BÓLUSETNINGAR SEM HÆFA HVOLPINUM ÞÍNUM AÐ TEKNU TILLITI TIL HÆTTA Í UMHVERFINU.



BÓLUSETNINGAR

Bólusetningar styrkja náttúrulegar varnir hundsins og koma í veg fyrir smitsjúkdóma sem geta verið banvænir. Sumar bólusetningar eru skylda en með öðrum er mælt. Fyrstu bólusetningarnar eru yfirleitt við 6-8 vikna aldur þegar hvolpurinn nýtur ekki lengur verndar mótefna móður og er sérlega viðkvæmur fyrir sjúkdómum. Fyrstu sprautunum fylgja reglulegar styrkingarsprautur, sumar árlega, og er skylt að gefa þær til að tryggja bestu verndina.

ORMAHREINSUN

Hvolpar hafa oft orma og eru ormahreinsaðir reglulega í samráði við dýralækni og samkvæmt landsreglum. Mikilvægt er fyrir nýja eigendur að kynna sér reglur um ormahreinsanir. Innvortis ormar geta komist í hvolpinn frá móður við got og eru í meltingarveginum. Þeir geta valdið þyngdartapi, vaxtarstöðvun eða meltingartruflunum (þembu, niðurgangi eða hægðatregðu). Síðar kemur mögulegt smit frá öðrum hundum og úr umhverfinu. Þessi sníkjudýr eru oft svo örsmá að þau sjást ekki með berum augum í hægðum hvolpsins. Dýralæknirinn mun mæla með reglulegri ormahreinsun í samræmi við landslög og samkvæmt lífsstíl hvolpsins.

MEÐFERÐ GEGN UTANAKKOMANDI SNÍKJUDÝRUM

Hvolpurinn þinn er auðvelt skotmark fyrir sníkjudýr sem eru skaðleg fyrir húð og feld hans og geta jafnvel valdið alvarlegum smitsjúkdómum. Skoðið alltaf feld hvolpsins vandlega, einkum eftir gönguferðir í náttúrunni. Hægt er að fjarlægja sum sníkjudýr með sérstökum tögum en best er að fá nánari ráð hjá dýralækninum.

UNDIRBÚNINGUR

FYRIR FYRSTU HEIMSÓKN HVOLPSINS TIL DÝRALÆKNIS

Dýralæknirinn treystir ekki eingöngu á klíniska skoðun hvolpsins. Heilbrigði hvolpsins er einnig undir því komið að þú veitir upplýsingar varðandi mataræði, hegðun og lífsstíl.



Fyrir heimsókn til dýralæknis skaltu skrá hjá þér fóður hvolpsins (kyn, magn, o.s.frv.). Skráðu einnig allt óvenjulegt sem þú hefur tekið eftir varðandi matarlyst, hægðir, hegðun, o.s.frv.



Mælt er með því að flytja hvolpinn í þar til gerðu gæludýrabúri svo hann finni til öryggis. Ferðalagið sjálft er álag fyrir hvolpinn og hann finnur ef eigandinn er líka spenntur.



Hafið hvolpinn í taumi á biðstofunni. Ef hann er of æstur er best að hafa hann í búrinu.



Ef hvolpurinn er hræddur eða kvíðinn á skoðunarbörðinu, getur hann orðið grimmur eða pissað. Gott er að klappa hvolpinum mjúklega, spjalla blíðlega við hann og róa hann. Óhætt er að treysta dýralæknum við þessar aðstæður því þeir eru vanari svona hegðun.

Fylgist vandlega með vexti hvolpsins með því að skrá þyngd hans vikulega. Þessar upplýsingar hjálpa dýralækninum að greina mögulega óhóflega þyngdaraukningu.



Hvernig get ég komið í veg fyrir að hvolpurinn minn verði feitur?

Hvolpur í ofþyngd er tvöfalt líklegri til að verða of feitur á fullorðinsárum. Til að forðast of mikla matargjöf er best að virða tíðni og magn máltíða og velja fóður sem hentar aldri og stærð hvolpsins. Dýralæknirinn er best til þess fallinn að gefa ráð um hæfilega þyngdaraukningu hvolpsins miðað við kyn og áætlaða fullorðinsþyngd. Mataræði sem byggist á orkustigi og magni samkvæmt tilmælum dýralæknis ætti að koma í veg fyrir of mikla þyngdaraukningu.

Ef þú vilt ekki að hundurinn fjölgi sér ætti að íhuga geldingu. Gelding er skurðaðgerð með almennri svæfingu. **Kostir geldingar eru þónokkrir fyrir heilbrigði hundsins.**

♀ TÍKUR

Gelding áður en tík lóðar í fyrsta sinn dregur úr hættu á legsýkingu eða æxlum á spenum. Geld tík lóðar ekki.

♂ RAKKAR

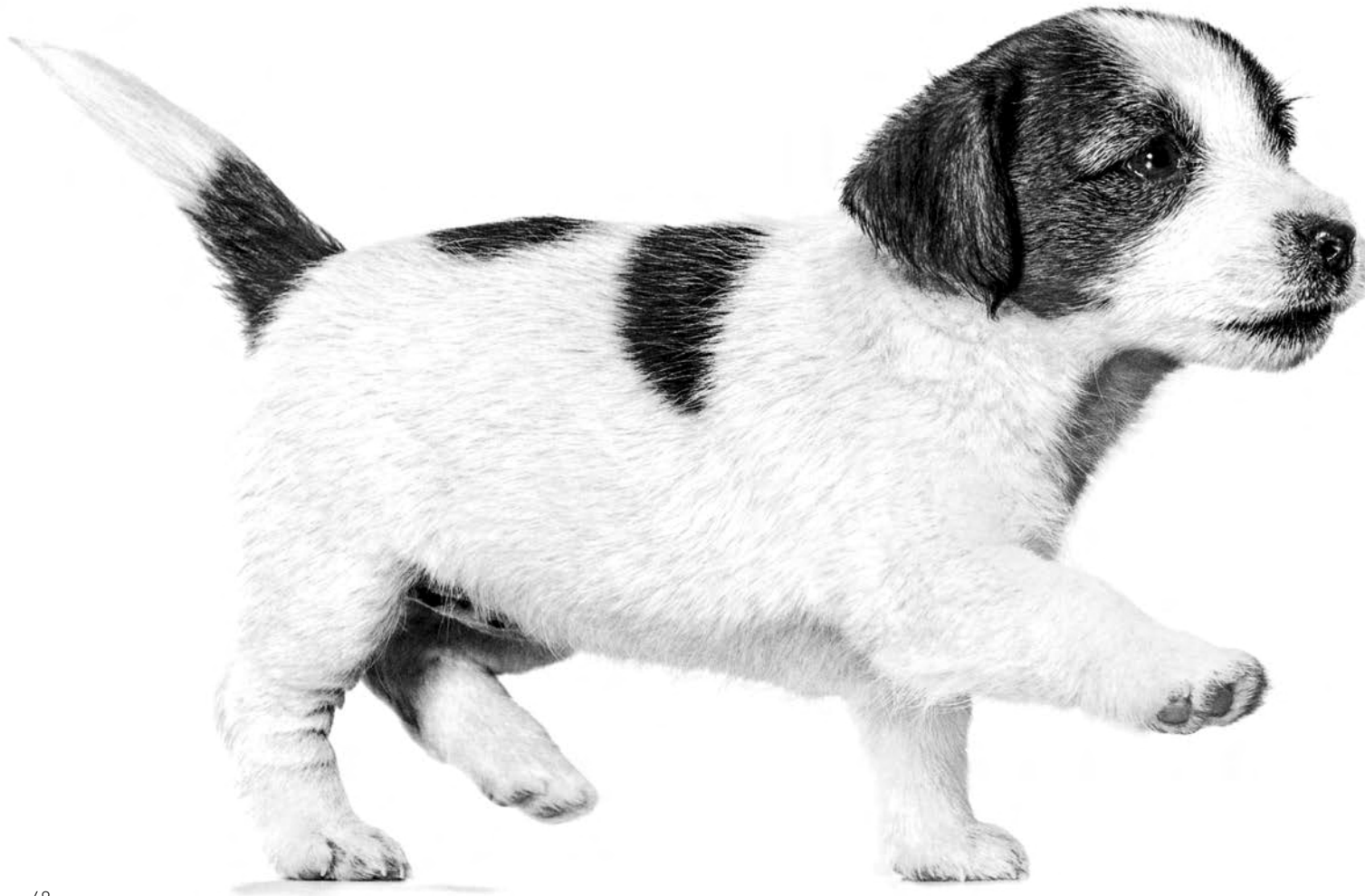
Geldir rakkur eru yfirleitt ekki eins grimmir, hlaupa sjaldnar í burtu og merkja sér síður svæði með þvagi. Þegar eistun hafa verið tekin er engin hættu á eistnaheilkennum. Gelding kemur í veg fyrir ofvöxt í blöðruhálskirtli en það ástand myndast í öllum ógeldum hundum eftir 10 ára aldur.

Best er að gelda tík snemma, áður en kynþroskinn hefst. Kynþroskinn er breytilegur og fer eftir fullorðinsstærð hundsins og dýralæknir mælir þá með besta tímanum fyrir aðgerð. Dýralæknirinn veitir líka ráð fyrir og eftir aðgerð. Almenn tölur verða smáhundar kynþroska á aldrinum 6-8 mánaða, meðalstórir hundar 6-12 mánaða og stórir hundar 15-24 mánaða.

Flestir hundar bæta á sig eftir geldingu því orkupörfin verður minni og matarlystin getur aukist. Til að koma í veg fyrir of mikla þyngdaraukningu getur dýralæknir mælt með sérþvæði fyrir gelda hunda þar sem markmiðið er að fækka hitaeiningum.

Fylgist með breytingum á líkamslögun hvolpsins og þyngd eftir aðgerðina til að hann haldi æskilegri þyngd.

VELLÍÐAN



- Kenndu hvolpinum þínum
- Fylgstu með hreysti hvolpsins og vellíðan
- Viðhaltu hreinlæti hvolpsins

Jákvæð hvatning er
lykillinn að vel
heppnaðri kennslu

Æfingar og leikir skipta
öllu fyrir vellíðan

Feldur hvolpsins
endurspeglar
heilbrigði hans

Hvolpurinn þarfnast ástúðar en einnig aga.

Hvaða reglur eru nauðsynlegar?

Hvaða fræðslureglur eiga að gilda?

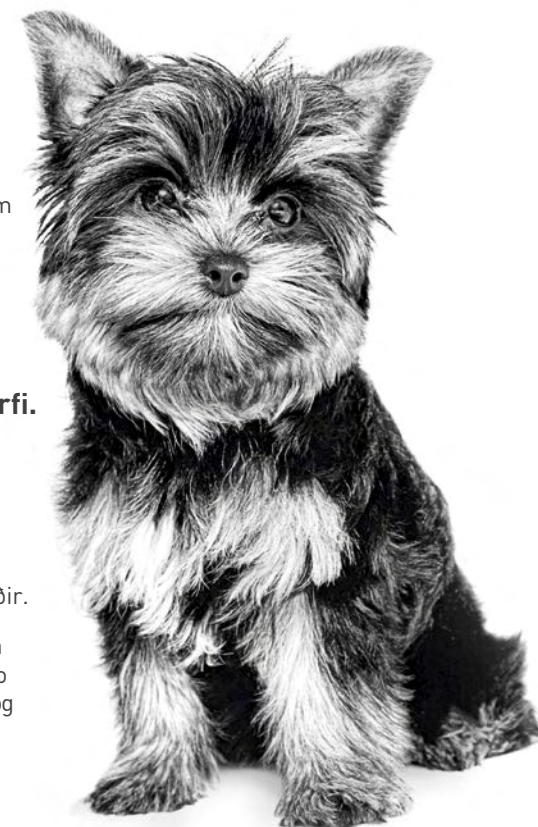
Hvolpurinn þinn var í fyrstu með systkinum sínum. Það var fyrsta samfélagið þar sem hann þurfti að finna sinn sess og hlýða reglum.

Hvolpurinn þinn uppgötvar alveg nýjan heim á nýja heimilinu og þarf að laga sig að breyttu umhverfi.

Kynntu hvolpinn þinn fyrir mismunandi aðstæðum eins snemma og hægt er (fjölskylduferðir, bæjarferðir, bílferðir, hitta önnur dýr, o.s.frv.). Þetta hjálpar hvolpinum að laga sig að nýja umhverfinu, dregur úr ótta og tortryggni sem af því leiðir.

Til að hvolpurinn verði félagshæfur, skaltu kenna honum reglurnar sem gilda um líf í samfélagi svo hann geti sýnt rétta hegðun við réttar aðstæður og bregðist rétt við einföldum skipunum.

Hvolpar eru frábærir nemendur.



Hvernig geri ég hvolpinn minn húsvanan?

Nýr hvolpur er yfirleitt ekki orðinn húsvanur.

- > Farðu oft út með hvolpinn, eftir máltíðir og blundi, fyrir háttatíma og um leið og þú vaknar á morgnana. Í fyrstu skaltu alltaf fara með hvolpinn á sama stað svo hann þekki lyktina af sér. Hann fer sjálfkrafa á þennan stað þegar hann verður eldri.
- > Verðlaunaðu hvolpinn þegar hann pissar eða kúkar á þessum stað.
- > Ef þú stendur hvolpinn að því að pissa þar sem hann má það ekki, segðu þá skýrt NEI með ákveðinni rödd og farðu út með hvolpinn á klósettstaðinn, hrósaðu honum síðan og hvettu hann þegar hann léttir á sér á réttum stað.
- > Að skamma hvolpinn þegar þú stendur hann ekki að verki er tilgangslaust því hann tengir ekki eða skilur ekki af hverju hann er skammaður. Það gæti á hinn bóginn skapað kvíða.



Vel þjálfður hundur kemur til þín þegar á hann er kallað og bregst við skipunum eins og „sestu“ „niður“ eða „kyrr“ og togar ekki í tauminn.

Ef þér finnst þú ekki ráða við þetta (sumir hvolpar eða kyn eru erfiðari), hikaðu ekki við að leita til hundþjálfara. Dýralæknirinn eða ræktandinn þinn getur hjálpað þér að finna góðan hundþjálfara.



“SESTU” / “SITT”

Þetta er mjög mikilvæg skipun þar sem hún nær athygli hvolpsins og hefur hemil á honum við erfiðar aðstæður (t.d. of mikill æsingur í leiktíma). Til að hjálpa hvolpinum að skilja skipunina, þrýstu blíðlega á afturenda hans meðan þú heldur höfðinu uppi með hinni hendinni. Þegar hvolpurinn sest skaltu hrósa honum og klappa honum rækilega. Endurtaktu æfinguna mörgum sinnum og auku smám saman fjarlægðina milli þín og hvolpsins. Lokatakmarkið er að hvolpurinn setjist samkvæmt skipun, jafnvel í nokkurri fjarlægð.



“LIGG” / “LEGGSTU”

Þetta er hægt að kenna á sama hátt og „sestu“ en með því að toga loppurnar niður til að sýna æskilega stellingu.

Þegar hvolpurinn leggst sjálfur, skaltu hrósa honum blíðlega og verðlauna hann ef þörf er á.



“KYRR”

Þetta er erfiðast að kenna hvolpinum og krefst meiri athygli. Best er að bíða þar til hvolpurinn er eldri áður en honum er kennd þessi skipun. Byrjið á því að segja við hvolpinn „sestu“ og leggðu hlut (t.d. tauminn hans) á höfuð hans. Segið „kyrr“ og þegar hvolpurinn hreyfir sig og hluturinn dettur, sýnið óánægju. Ef hvolpurinn er kyrr í örfáar sekúndur á að hrósa honum. Lengið smám saman tímann sem hann er hreyfingarlaus. Segið hvolpinum að lokum að hreyfa sig ekki og gangið varlega og hægt frá honum og kallið svo á hann að koma að hæl.

Hvernig er best að láta hvolpinn venjast hálsólinni?

.....| Að venjast hálsól tekur auðvitað svolítinn tíma.

Veljið ól sem hæfir stærð hvolpsins og setjið ólina á hann þegar hann er rólegur eða þreyttur (t.d. rétt eftir leiktíma).

Setjið ólina varlega um hálsinn, án taumsins, og hrósið hvolpinum.

Hafið ólina á í 10-15 mínútur og takið hana svo af. Endurtakið þetta mörgum sinnum á dag í eina viku.

Ef þú ákveður að hafa beisli, er aðferðin sú sama.

Hvernig er best að láta hvolpinn venjast taumnum?

.....| Jafnvel á unga aldri hneigist hvolpurinn til að fylgja húsbónda sínum. Notið hvert tækifæri til að kalla hvolpinn að hæl og þegar hvolpurinn er vanur ólinni, bætið þá taumnum við.

> Reynið ekki að „teyma“ hvolpinn strax: veljið langan taum og látið hann liggja á jörðinni svo að hvolpurinn venjist tilfinningunni.

> Styttið smám saman í taumnum og án þess að toga, hvetjið hvolpinn til að fylgja eða fylgið honum þegar hann hreyfir sig.

> Ef venja á hvolpinn af því að toga í taum er til dæmis hægt að ná athygli hans augnabliki áður en strekkist á taumnum og breyta síðan strax um stefnu. Best er að framkvæma þetta oft í gönguferðum og mun hvolpurinn í framhaldinu átta sig á því að það er best og skemmtilegast að vera nálægt húsbóndanum.

Þegar hvolpurinn gengur hlýðinn þér við hlið, má ætla að þjálfunarskeiðinu hafi lokið farsælllega. Sláðu aldrei hvolpinn með ólinni. Ólin verður að tengjast ánægjunni við gönguferðina og má aldrei nota hana til refsinga.



Hvernig er best að venja hvolpinn við að vera einn heima?

.....| Hundar þurfa félagsskap og geta fundið til kvíða og streitu þegar þeir eru látnir vera einir. Ef lífsstíl þínum fylgja langar fjarverur er best að venja hvolpinn smám saman við að vera einn. Hunsaðu hvolpinn í hálf tíma áður en þú ferð að heiman. Ef hvolpurinn er ofuræstur þegar þú kemur til baka, hunsaðu hann þar til hann róast og launaðu honum þá með klappi og blíðum tóni.

Ef ekkert gengur að draga úr streitu hvolpsins er best að ræða við sérfræðing í atferli hunda.

Hvernig á að koma í veg fyrir óþekkt í hvolpinum?

.....| Þegar þú kemur heim, er best að sýna stillingu og reyna að sýna ekki að það gleður þig að sjá hann. Ef hvolpinum er fagnað við heimkomu skapar það aðskilnaðarkvíða sem hvolpurinn bætir upp með óþekkt. Hvolpurinn gæti orðið æstur þegar líður að heimkomu þinni og gæti skemmt eitthvað í umhverfinu.

Hvolpurinn urrar þegar ég snerti skálina hans, hvað er til ráða?

.....| Vel vaninn hundur á að sætta sig við að skálin er snert, án þess að urra. Frá byrjun er gott að taka upp skál hvolpsins á matartímum öðru hverju, skipa honum að setjast og láta hann svo fá skálina aftur. Hvolpurinn má bara fara að skálinni þegar þú leyfir honum það.

AÐ FYLGJAST MEÐ

hreysti og vellíðan hvolpsins

Á fyrstu mánuðum ævinnar sefur hvolpurinn mikið. Ekki trufla sofandi hvolp. Munið að hann er enn mjög ungur. Vakandi hvolpur þarf hreyfingu. Æfingar og leikir eru mikilvægir fyrir vellíðan hvolpsins og hjálpar honum að vera í formi.

LEIKIR

Hundum er eðlislægt að leika sér og það stuðlar að hreyfiproska þeirra og vitsmunaproska. Leiktími skapar samband eiganda og hvolps og hreyfingin heldur þyngdinni í jafnvægi, viðheldur lífsgleði og eflir ónæmi og þol. Að auki leggur hvolpur allt á minnið sem hann lærir í leik.

Hafðu viðeigandi dót fyrir hvolpinn þinn að naga og endurnýjaðu það reglulega. Á leiktíma þarf hvolpurinn að læra mörk sín. Ef hann verður of æstur, glefsar í fingur eða grípur í fót, stöðvaðu leikinn strax og færðu þig frá honum.

ÚTIVIST

Mikilvægt er að fara út með hvolpinn á hverjum degi, ekki bara til að pissa og kúka, líka til að kenna honum að haga sér í samfélaginu, um leið og hann hreyfir sig.

HREYFIÐÖRF HVOLPSINS FER EFTIR KYNI. DÝRALÆKNIR EÐA RÆKTANDI VEITIR UPPLÝSINGAR UM HREYFIÐARFIR HVERS KYNS.



GÖNGUFERÐIR

Gönguferðir eru mikilvægar fyrir andlega vellíðan hvolpsins. Veldu leiðir sem eru hættulausar og hafðu hvolpinn í taumi svo hann venjist umhverfinu smám saman og til að hann hlaupi ekki burt. Losaðu hvolpinn úr taumnum þar sem það er leyfilegt. Varist sumarhitann, já líka á Íslandi, einkum ef hvolpurinn er af kyni með stutt/flatt trýni (Bulldog, Pug, Boxer, o.s.frv.). Heitt malbik og snjór getur skaðað þófa hvolpsins. Eftir gönguferð í sveitinni er best að athuga hvort sníkjudýr eða þyrnar séu á hundinum sem gætu verið í feldinum, eyrunum eða í þófunum.

SUND

Allir hundar kunna að synda í eðli sínu en það þýðir ekki að allir hundar séu hrifnir af vatni. Farið alltaf varlega: sundlaug með börnum að leik getur verið freisting fyrir lítinn hvolp en ef hann dettur ofan í getur hann ekki klifrað upp úr sjálfur! Ef hvolpurinn syndir í sjónum þarf að skola hann þegar hann kemur upp úr til að losna við sjávarsaltið af húðinni og feldinum.

ÍÞRÓTTAÆFINGAR MEÐ HUNDINUM

Hægt er að stunda margar íþróttir með hundinum þegar hann er fullvaxinn og hvolpabjálfun er lokið. Áður en æfingar hefjast er rétt að ræða við dýralækni hvort viðkomandi hreyfing henti kyni, aldri og líkamsástandi. Aldrei ætti að fara í fjallgöngur með hvolp sem ekki er fullþroska.

VIÐHALDIÐ

HREINLÆTI HVOLPSINS

Hver er rétta leiðin til að hreinsa augun í hvolpinum?

- Lærðu að hreinsa augun í hvolpinum frá unga aldri. Dýralæknir getur aðstoðað með hvernig það er gert.

Hver er rétta leiðin til að hreinsa eyrun á hvolpinum?

- Skoðaðu hlustina: hún á að vera hrein og þurr, einkum hjá hundum með löng eyru, til að koma í veg fyrir eyrnasýkingu. Dýralæknir getur aðstoðað með hvernig þetta er gert.



Tveggja mánaða gamall hvolpur hefur 28 mjólkurtennur. Þær detta úr honum við 3 mánaða aldur og má til dæmis sjá þær við matarskál hvolpsins, ef hann hefur ekki þegar gleypst þær! Sjö mánaða hvolpur er fulltenntur, með alls 42 tennur.

Hvernig er best að halda munn hvolpsins hreinum?

- Regluleg tannburstun er besta leiðin til að koma í veg fyrir myndun tannsteins.

Tannsteinn veldur andfýlu og getur valdið sárri tannholdsbólgu sem leiðir til þess að tennur geta losnað.

Smáhundar eru oft viðkvæmari fyrir munnvandamálum þar sem tennur þeirra eru hlutfallslega stærri en kjálkarnir. Í smáhundakyni myndast tannsteinn hraðar en hjá stórum hundum og getur tannsteinn hlaðist upp.

Ef tannsteinn myndast er eina lausnin að fara til dýralæknis sem hreinsar hann.

Ef hvolpurinn venst tannburstun frá unga aldri verður tannheilsa hans góð á fullorðinsárum.

Hvernig er best að hirða feldinn á hvolpinum? Hve oft er æskilegt að baða hvolpinn?

Feldur hvolpsins á að vera gljáandi. Burstaðu hann reglulega. Fullorðinn hundur er kyrr við hirðingu ef hann hefur vanist burstun og snyrtingu frá unga aldri.

- > Regluleg burstun losar hundinn við dauð hár, gerir húðinni kleift að anda og hún verður heilbrigðari. Við burstun er hægt að greina merki um viðkvæma húð og athuga hvort sníkjudýr séu búin að festa sig á hundinn.
- > Burstið feldinn fyrir böðun til að losna við flóka.
- > Baðtíðni fer eftir lífsstíl. Almenn er mælt með að baða hunda ekki of oft því feldurinn er þakinn olíukenndu efni sem nefnist húðfeiti og ver hundurinn fyrir kulda og regni. Þetta efni hverfur ef hundurinn er sápuþveginn. Ef virkilega þarf að þvo hundurinn er best að nota hundasápu. Notið aldrei sápu efni fyrir fólk því sýrustigið er of hátt fyrir dýrafeld.
- > Hitastillikerfi hvolpsins er enn frekar veikburða. Gætið þess að þurrka hvolpinn vel og hafa hann á hlýjum stað eftir skolon/bað.
- > Ef hvolpurinn vill, þá má nota hárburrku til að þurrka hann eftir baðið. Gætið þess að brenna hann ekki og burstið meðan hann þornar.

**EKKI BAÐA HVOLPINN
FYRIR 3 MÁNAÐA ALDUR**



Ef hvolpurinn er af hundakyni sem þarf snyrtingu fagmanns er rétt að velja snyrtistofu af kostgæfni. Til að snyrtingin verði þægileg fyrir hvolpinn er best að velja stofu sem gerir mestar kröfur til hreinlætis og vellíðunar dýra.

Ætti að klippa klærnar á hvolpinum?

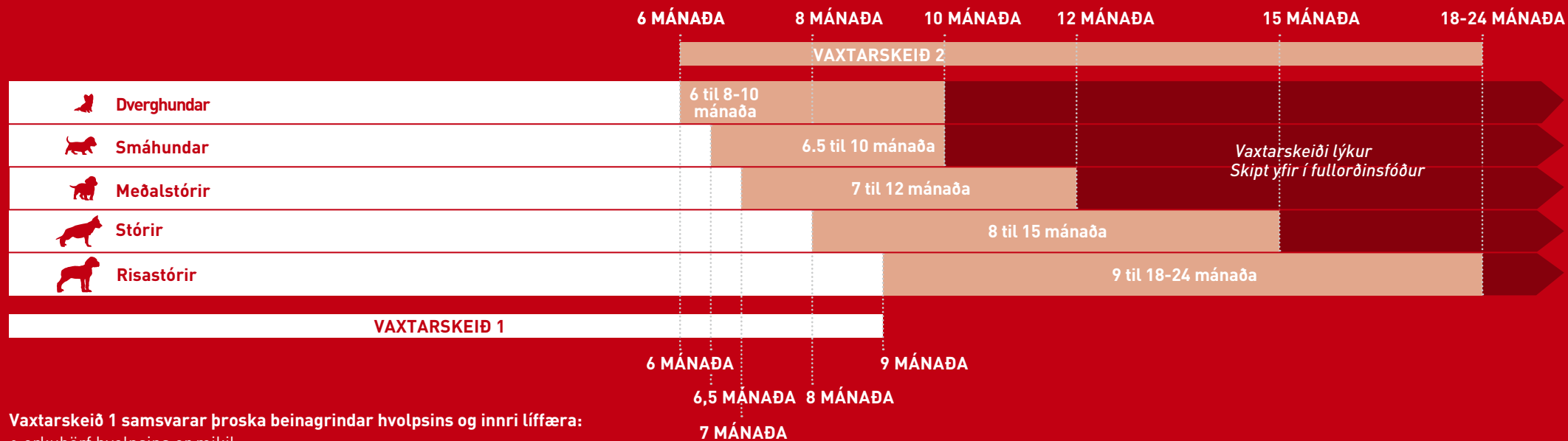
Hvolpar þurfa yfirleitt ekki klóasnyrtingu en best er að klippa þær ef þær glymja á gólfinu. Notið sérstakar klippur fyrir klærnar. Haldið um loppuna og þrýstið varlega á rót hveggjar klóar með þumal fingri. Fáði dýralækni til að sýna aðferðina því blóðæðar eru í klónum og hundurinn gæti meiðst ef klippt er of nálægt kviku.

**ÞRÁTT FYRIR GOTT
HREINLÆTI ER SAMT
NAUÐSYNLEGT AÐ FARA
REGLULEGA Í SKOÐUN
TIL DÝRALÆKNIS**

ÞEGAR HVOLPUR VERÐUR HUNDUR

Vaxtarskeið 2 hefst þegar hvolpurinn hefur náð 80% af fullorðinsþyngd:

- vöðvar myndast
- orkuþörf minnkar
- meltingarkerfið er þroskaðra og þolir meira fæðuálag - fækkið máltíðum úr 3 í 2 á dag
- ef ætlunin er að gelda þá er það gert núna



Vaxtarskeið 1 samsvarar þroska beinagrindar hvolpsins og innri líffæra:

- orkuþörf hvolpsins er mikil
- meltingarkerfi hvolpsins er enn að mótast: til að forðast of mikið álag á maga er matarskammtinum skipt í þrjár máltíðir á dag
- ónæmiskerfi hvolpsins er enn óþroskað

FÁÐU MEIRI FRÓÐLEIK UM HVOLPINN ÞINN

royalcanin.is

Vefsíða okkar er full af ráðum og ábendingum um besta fóðrið fyrir ferfætta félagann þinn.



Fylgist með nýjustu fréttum frá Royal Canin á netinu.

ROYAL CANIN KAPPKOSTAR VIÐ AÐ SKAPA BETRI OG SJÁLFBÆRARI HEIM FYRIR ÖLL GÆLUDÝR

Gæludýr gera líf okkar betra á hverjum degi. Þess vegna kappkostum við við að veita þeim það besta á öllum sviðum og fara fram úr gæðakröfum okkar varðandi næringu og þjónustu. Betri heimur þýðir heilbrigðari jörð þar sem lífsskilyrði gæludýra og eigenda eru virt. Þannig styðjum við ræktendur sem helga sig því að velja og rækta dýr á sjálfbæran hátt og stuðla að heilbrigði þeirra og vellíðan.



ISBN: 978-2-914193-96-2



©Royal Canin SAS - 05/2018



\$12 / 12€