



MMT103

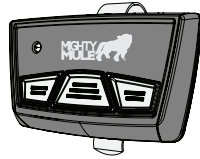
3-BUTTON ENTRY REMOTE

Instructions

DESCRIPTION:

The MMT103 Code Safe entry remote is a wireless radio control designed for use with Mighty Mule garage door openers and can also be programmed to your Mighty Mule gate openers. One remote for two or three devices.

Each of the remote's three buttons will send a unique code when pressed. All buttons can be used to activate an individual Mighty Mule garage door opener, multiple Mighty Mule garage door openers or Mighty Mule garage door opener(s) and gate opener(s).



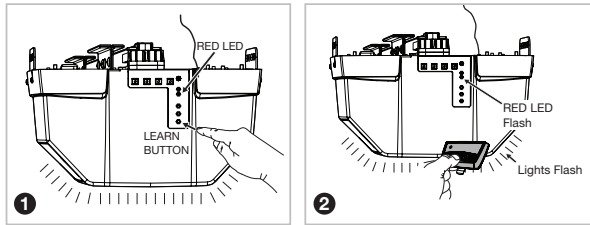
PROGRAMMING THE REMOTE TO THE GARAGE DOOR OPENER

PROGRAMMING

- 1 Press the operator's LEARN button (S3) until the operator's red LED flashes once and the light turns on. A remote must be added while the light is still on (15 seconds).
- 2 Send a signal from the desired button on the remote. The operator's light and the red LED will flash once if the remote was added.

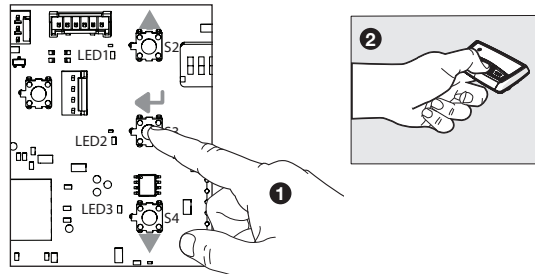
Repeat to program additional buttons for other garage door openers.

After programming, test the remote from various locations. Be sure the door or gate areas are clear. Activate the remote and verify that the receiver triggers the opener(s).



PROGRAMMING THE REMOTE TO MIGHTY MULE 7TH GENERATION AUTOMATIC GATE OPENER

- 1 Press the gate opener's LEARN button (S3) located on the control board.
- 2 Press the desired button on the remote to complete programming process. The remote is now programmed to the gate opener.



DELETING A REMOTE FROM THE GARAGE DOOR OPENER OR GATE OPENER

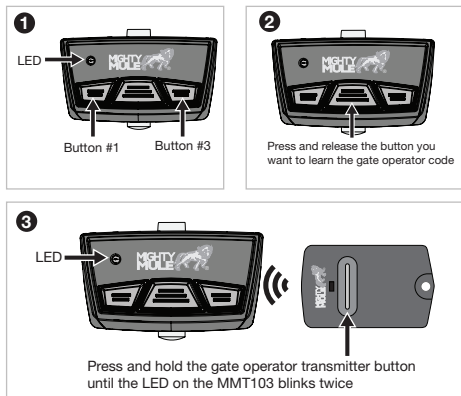
If a remote is already programmed to the opener and you want to delete it, follow the same procedure as PROGRAMMING THE REMOTE above. The opener will recognize the remote and delete it from memory.

PROGRAMMING/LEARNING A GATE OPENER REMOTE

If you have a Mighty Mule gate opener, you can program one of the buttons to open the gate also.

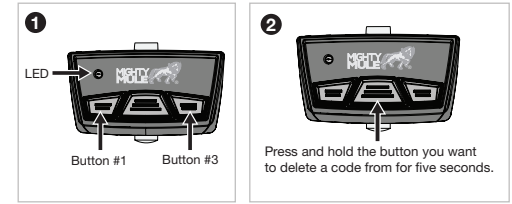
- 1 Press and hold button 1 and button 3 at the same time for 5 seconds. The LED will turn on, then release the buttons.
- 2 Press and release the button that you want to learn the gate opener code to.
- 3 Hold the gate opener remote with the front/top facing the side of the MMT103. Press the button on the gate opener remote and the LED on the MMT103 will blink twice when it has successfully learned the code.

The button you programmed will now transmit the gate opener code as indicated by the LED being solid on when the button is pressed.



DELETING A DIP SWITCH CODE

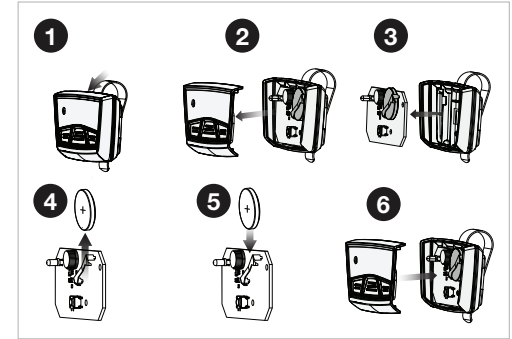
- 1 Press and hold button 1 and button 3 at the same time for about 5 seconds. The LED will turn on, then release the buttons.
- 2 Press and hold the button you want to delete a code from for 5 seconds, then the LED will blink twice indicating the DIP switch code was successfully removed.



REPLACING REMOTE'S BATTERY

When the red light on the remote glows dimly, or fails to light at all when the remote is activated, the batteries need replacing.

- 1 Twist a coin, visor clip or screw driver in slot to open case.
- 2 Lift off top of case.
- 3 Carefully remove the circuit board.
- 4 Remove old battery and properly dispose them.
- 5 Replace battery with new Type 2032 battery – PLUS SIDE UP.
- 6 Re-assemble the remote.



WARNING

KEEP BATTERIES OUT REACH OF CHILDREN. Swallowing batteries can lead to serious injury or death. If you suspect someone has swallowed a battery, go to the hospital immediately. Do not induce vomiting or eat or drink anything. For more information, call the National Battery Ingestion Hotline: 202-625-3333. The battery identification number for this product is CR2032.

WARNING: Changes, modifications or adjustments not expressly approved by Nice North America LLC could void the user's authority to operate this equipment. There Are No User Serviceable Parts.

NOTICE: This device complies with Part 15 of the FCC Rules. Operation is subject to the following two conditions: (1) This device may not cause harmful interference, and (2) this device must accept any interference received, including interference that may cause undesired operation.

This device complies with Industry Canada License-exempt RSS standard. Operation is subject to the following two conditions: (1) this device may not cause harmful interference, and (2) this device must accept any interference, including interference that may cause undesired operation of the device.

MIGHTY MULE LIMITED WARRANTY

This product is warranted to the consumer against defects in material and workmanship for one year from the date of purchase. This warranty applies to first retail buyers of new devices. Mighty Mule will repair, or at its option, replace, any device it finds that requires service under this warranty, and will return the repaired or replaced device to the consumer at the Mighty Mule's cost. For warranty service and shipping instructions contact Mighty Mule Tech Service. Devices must be sent to Mighty Mule for service at owner's expense. The remedies provided by this warranty are exclusive. Implied warranties under state law are to the one year period of this written warranty. Some states do not allow limitations on how long an implied warranty lasts, so the above limitation may not apply to you. In order to be protected by this warranty, save your proof of purchase and send copy with equipment should repair be required. This warranty gives you specific legal rights, and you may also have other rights which vary from state to state.

All products returned for warranty service require a Return Product Authorization Number (RPA#). Contact Mighty Mule Technical Services at 1-800-543-1236 for an RPA# and other important details.



Mighty Mule Sales: 800-543-4283

Mighty Mule Technical Service 800-421-1587

For more information about the full line of Mighty Mule Automatic Gate Operators, Gate Openers and Access Controls visit

www.mightymule.com



Niceforyou.com

©2023 Nice North America LLC.

Mighty Mule is a registered trademark of Nice North America LLC. All rights reserved.



MMT103

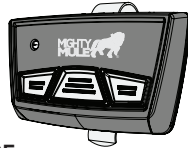
TÉLÉCOMMANDE NUMÉRIQUE À 3 BOUTONS

Instructions

DESCRIPTION:

La entrée à distance MM-CS3 Code Safe est destinée aux ouvre-portes et ouvre-portails Mighty Mule. Une télécommande permet de commander deux ou trois dispositifs d'ouverture.

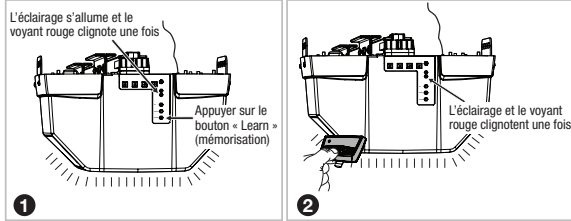
Chacun des trois boutons de la télécommande émet un code unique. Tous les boutons peuvent servir à actionner un ou plusieurs ouvre-porte(s) de garage ou ouvre-portail(s) Mighty Mule.



PROGRAMMATION DE LA TÉLÉCOMMANDE POUR L'OUVRE-PORTE DE GARAGE

PROGRAMMATION

- Appuyer sur le bouton LEARN (mémorisation) de l'ouvre-porte jusqu'à ce que le voyant lumineux rouge de celui-ci clignote une fois et que l'éclairage s'allume. Une télécommande ne peut être ajoutée ou supprimée que pendant que la lumière est allumée (15 secondes).
- Envoyer un signal à partir du bouton désiré de la télécommande. L'éclairage et le voyant lumineux rouge de l'ouvre-porte clignotent une fois si une télécommande a été ajoutée.

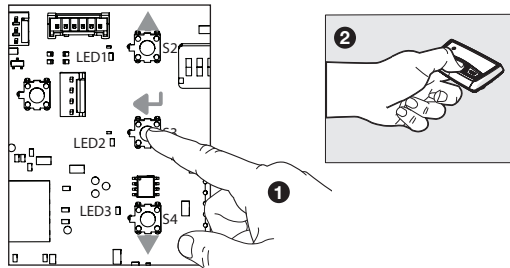


Répéter la méthode ci-dessous pour programmer d'autres boutons pour d'autres ouvre-portes de garage.

Une fois la télécommande programmée, la tester à partir de différents endroits. Veiller à ce que rien ni personne ne se trouve à proximité de la porte ou du portail. Appuyer sur le bouton de la télécommande et vérifier le bon déclenchement du ou des ouvre-portes.

PROGRAMMATION DE LA TÉLÉCOMMANDE POUR L'OUVRE-PORTAIL AUTOMATIQUE DE SEPTIÈME GÉNÉRATION MIGHTY MULE

- Appuyez sur le bouton LEARN [mémorisation (S3)] de l'ouvre-porte situé sur le tableau de commande.
- Appuyez sur le bouton souhaité de la télécommande pour terminer le processus de programmation. La télécommande est maintenant programmée à l'ouvre-porte.



EFFACER UNE TÉLÉCOMMANDE DE L'OUVRE-PORTE AU OUVRE PORTAIL

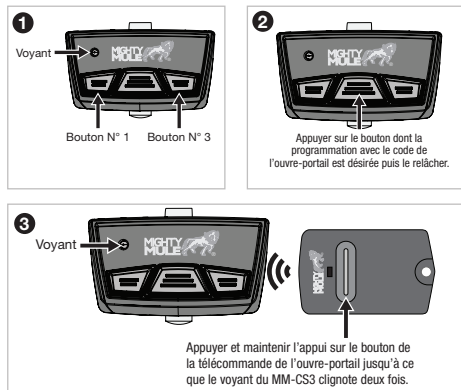
Pour supprimer une télécommande en mémoire de l'ouvre-porte, procéder comme indiqué au paragraphe PROGRAMMATION DE LA TÉLÉCOMMANDE ci-dessus. L'ouvre-porte reconnaît la télécommande et la supprimera de sa mémoire.

PROGRAMMATION D'UNE TÉLÉCOMMANDE POUR UN OUVRE-PORTAIL

Si vous avez un ouvre-portail Mighty Mule, un des boutons peut être programmé pour ouvrir votre portail.

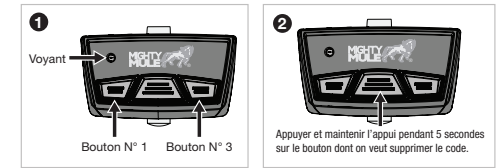
- Appuyer et maintenir l'appui sur les boutons 1 et 3 pendant 5 secondes. Quand la télécommande s'allume, relâcher les boutons.
- Appuyer sur le bouton dont la programmation pour le code de l'ouvre-portail est désirée puis le relâcher.
- Positionner la télécommande de l'ouvre-portail de sorte que son dessus/son avant soient sur le côté du MM-CS3. Appuyer sur le bouton de la télécommande de l'ouvre-portail; le voyant du MM-CS3 clignote deux fois quand celui-ci a appris le code.

Le bouton ainsi programmé émet désormais le code de l'ouvre-portail, comme l'indique l'allumage fixe de le voyant à l'appui sur le bouton.



EFFACER UN CODE DE COMMUTATEUR À POSITIONS MULTIPLES

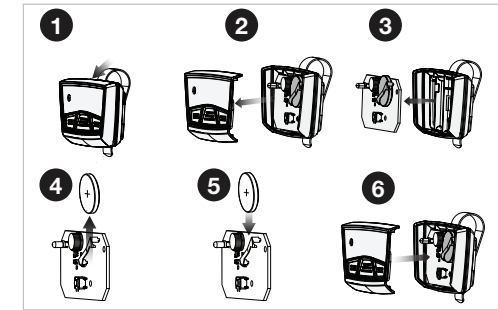
- Appuyer et maintenir l'appui sur les boutons 1 et 3 pendant environ 5 secondes. Quand le voyant s'allume, relâcher les boutons.
- Appuyer et maintenir l'appui pendant 5 secondes sur le bouton dont on veut supprimer le code; un double clignotement du voyant indique la suppression du code.



REMPACEMENT DE LA PILE D'UNE TÉLÉCOMMANDE

Quand le voyant rouge de la télécommande faiblit, ou ne s'allume plus à l'activation de celle-ci, il faut remplacer sa pile.

- Séparer les deux moitiés du boîtier en les écartant à l'aide d'une pièce de monnaie, d'une agrafe pour pare-soleil ou d'un tournevis.
- Retirer le demi-boîtier supérieur.
- Extraire avec précaution le circuit imprimé.
- Extraire la pile usée et la rebuter convenablement.
- La remplacer la pile par une pile neuve type 2032 – CÔTÉ + VERS LE HAUT.
- Ré-embôiter les deux demi-boîtiers de la télécommande.



AVERTISSEMENT

TENIR LES PILES HORS DE PORTÉE DES ENFANTS. Si elles sont avalées, les piles peuvent causer des blessures graves ou la mort. En cas de soupçon d'ingestion de piles, conduire immédiatement la personne concernée à l'hôpital. Ne pas faire vomir ni manger ou boire quoi que ce soit. Le numéro d'identification des piles pour ce produit est CR2032.

AVERTISSEMENT : Tout changement, modification ou réglage non approuvé expressément par Nice North America LLC risque d'annuler l'autorité de l'utilisateur à faire fonctionner cet équipement. Ne contient aucune pièce remplaçable par l'utilisateur.

AVIS : Cet appareil est conforme à la section 15 de la réglementation de la FCC. Son utilisation est sujette aux deux conditions suivantes : (1) Il est interdit à ce dispositif de causer des interférences et, (2) ce dispositif doit accepter les interférences éventuelles, y compris celles pouvant avoir un effet indésirable sur son fonctionnement.

Le présent appareil est conforme aux CNR d'Industrie Canada applicables aux appareils radio exempts de licence. L'exploitation est autorisée aux deux conditions suivantes: (1) l'appareil ne doit pas produire de brouillage, et (2) l'utilisateur de l'appareil doit accepter tout brouillage radioélectrique subi, même si le brouillage est susceptible d'en compromettre le fonctionnement.

GARANTIE LIMITÉE DE MIGHTY MULE

Cette garantie est offerte à l'acheteur d'origine et protège le produit contre tous défauts de matériaux et de fabrication pendant une période d'un an à compter de la date d'achat. Cette garantie couvre l'acheteur d'origine d'un appareil neuf. Mighty Mule réparera ou remplacera, à sa discrétion, tout appareil qu'il considère comme nécessitant une réparation au titre de cette garantie, et retournera au consommateur l'appareil réparé ou un nouvel appareil, à ses propres frais. Pour connaître la marche à suivre quant aux réparations au titre de la garantie et au retour de produits, communiquer avec le Service technique de Mighty Mule. Tout appareil nécessitant des réparations doit être envoyé à Mighty Mule aux frais du propriétaire. Les voies de droit que confère cette garantie sont les seules mesures correctives possibles. Toute garantie implicite sera limitée à une période d'un an indiqué dans la présente garantie. Certaines provinces ne permettant pas de limitation sur la durée d'une garantie implicite, la limitation stipulée précédemment peut ne pas s'appliquer à l'acheteur. Pour que cette garantie demeure valide, l'acheteur doit conserver sa preuve d'achat et joindre une copie de celle-ci à l'appareil qu'il retourne aux fins de réparation. Cette garantie confère des droits particuliers à son titulaire, qui peut aussi avoir d'autres droits pouvant varier d'une province à une autre.

Tout retour de produit aux fins de réparation au titre de la garantie requiert l'obtention préalable, par le propriétaire, d'un numéro d'autorisation de retour de produit (n° RPA). Pour obtenir un n° RPA et d'autres renseignements importants, communiquer avec les Services techniques de Mighty Mule en composant le 1-800-543-1236.



Mighty Mule Sales: 800-543-4283

Mighty Mule Technical Service 800-421-1587

For more information about the full line of Mighty Mule Automatic Gate Operators, Gate Openers and Access Controls visit

www.mightymule.com

Niceforyou.com

©2023 Nice North America LLC.

Mighty Mule is a registered trademark of Nice North America LLC. All rights reserved.